

前野地区 防災マップ

板橋区町会連合会 前野支部
板橋区 危機管理室

このマップは「平成26年度板橋区地域別防災対策マニュアル策定ワークショップ」により作成されたものです。
大規模災害に備えて、このマップをもとに、一人ひとりや各住民防災組織等で「災害時の危険」を具体的に想定し、「防災上の資源」を使ってどのように対応するか確認しましょう。

防災上の資源

- 一時集合場所
- 避難場所
- 避難所
- 消火栓
- 街頭消火器
- 防火水槽
- 住防・消火隊格納庫
- AED設置場所
- 給水拠点
- 防災協力井戸
- 防災用深井戸
- 消防署
- 警察署
- 区役所・支所・区民事務所
- 地域センター
- 区民集会所・ホール
ふれあい館・いこいの家
- 土のうステーション
- 防災行政無線放送塔
- 救急病院

その他防災上の資源 (写真一部掲載)
公園、緑地・広場、高架下緑道、空地の広い集合住宅、駐車場、区立高齢者住宅、高齢者施設、病院、薬局、大学、寺、神社、教会、幼稚園、工務店、事業者(重機、資機材)、公衆電話、アマチュア無線、掲示板、スーパー、コンビニエンスストア、工場のボイラー、ガソリンスタンド、緊急時飲料提供自動販売機

災害時の危険

- 地盤(崩壊)**
旧河川沿いの浸水、液状化
高い擁壁
- 道路(閉塞・通行支障)**
急な坂道・階段
狭い道路、未舗装の通路
行き止まり、高架橋
ブロック塀、電柱、老木
資材置き場、自動販売機
見通しの悪い交差点
路上駐輪、道路上の荷置き
- 建物(火災・崩壊)**
密集市街地、老朽木造住宅
老朽アパート、空き家
古い(化学)工場
危険物貯蔵施設
- その他**
高層マンション(落下物、
避難生活)

- 町会・自治会(住民防災組織)
- ①前野町一丁目町会 ②都住宅供給公社前野第2住宅自治会
 - ③前野町二丁目町会 ④前野町三丁目町会 ⑤東前野親交会
 - ⑥前野町四丁目町会 ⑦前野町四丁目北町会 ⑧見次町会
 - ⑨北前野第一町会 ⑩前野町五丁目町会 ⑪前野町六丁目町会
 - ⑫前野町四丁目第5アパート自治会 ⑬第八住宅やすみ会
 - ⑭前野町四丁目第2アパート自治会 ⑮前野町ハイツ住宅管理組合
 - ⑯前野台住宅管理組合 ⑰前野町一丁目第2アパート自治会
- 支部域 ————
町会、自治会区域 ■■■■■



防災資器材格納庫

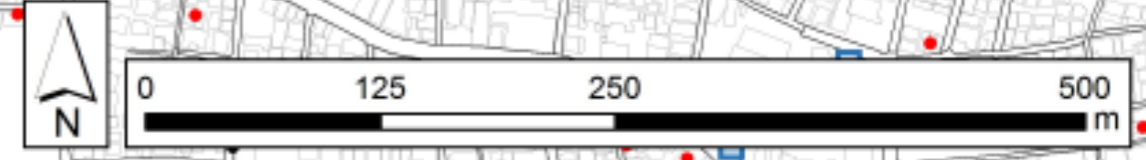
ガソリンスタンド

寺(井戸)

掲示板

アマチュア無線

・板橋区が所有するデータを用いていますが、データの精度の都合上、実際の位置と地図上の位置にずれがある可能性があります。
・この防災マップの作成にあたっては、株式会社ミッドマップ東京の承認を得て、背景図を使用しています。また、地図の無断複写を禁じます。(利用許可番号MMT利許第028号-35)



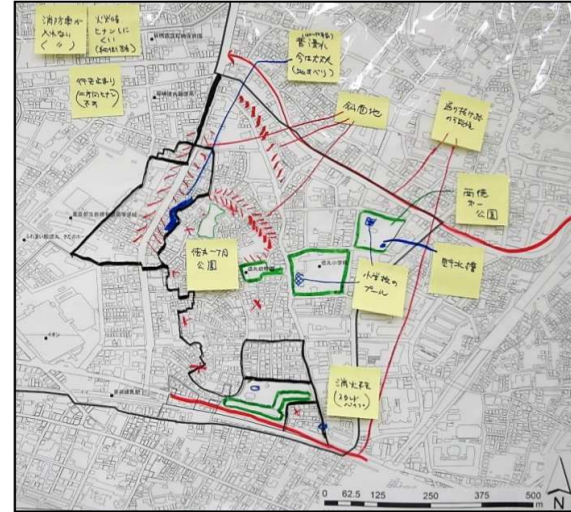
前野地区の地域特性

(出典一覧:①ミッドマップ東京1/2500地形図 ②③首都大地震ゆれやすさマップ2013年旬報社 ④板橋区都市計画マスタープラン ⑤H25.4板橋区用途地域図 ⑥～⑧H23東京都土地利用現況調査 ⑨～⑪H22板橋区国勢調査)

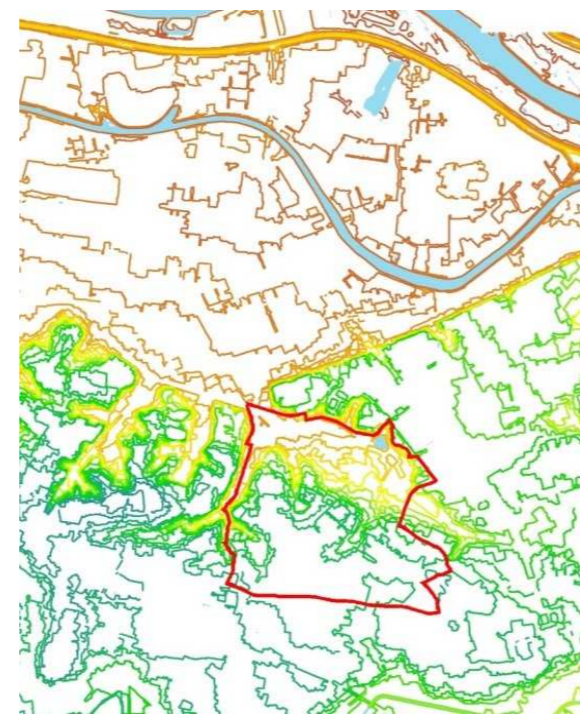
はじめに

前野地区の地域特性について、地盤、建物、人口属性の分布を地図にあらわしました。これらをもとに、地図上で大規模災害時の被害を想定して急応対を検討しましょう。

(地域の被害想定図の作成例)



①地形



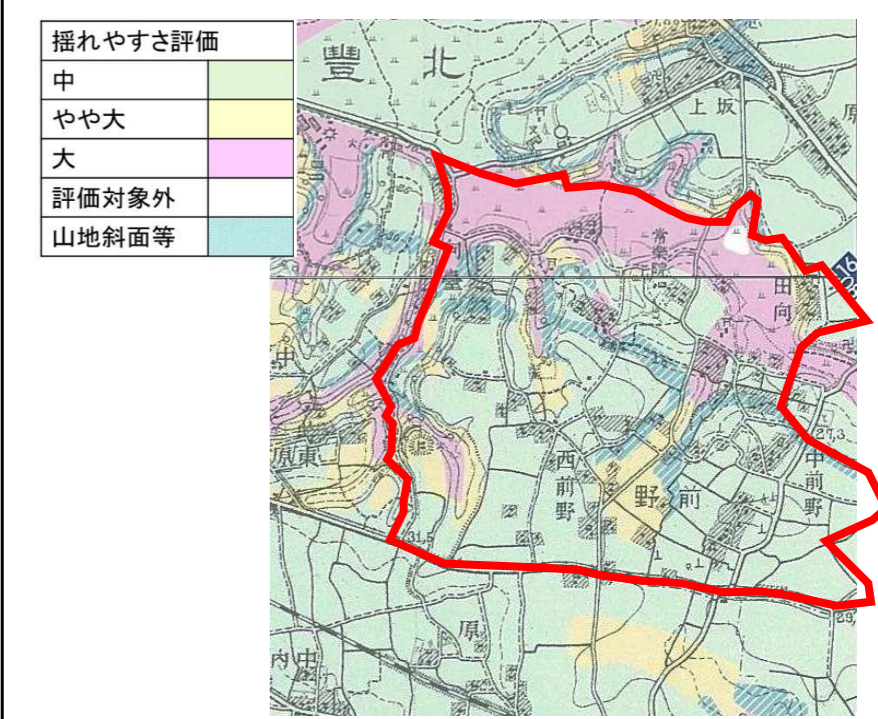
・ 前野地区の標高6m～32m。

②土地条件図



・ 北側の首都高に沿って谷底低地が見られ、盛土・埋立地とされる。
・ 段丘の間に浅い谷、斜面が見られる。

③旧版地図・地盤の揺れやすさ評価



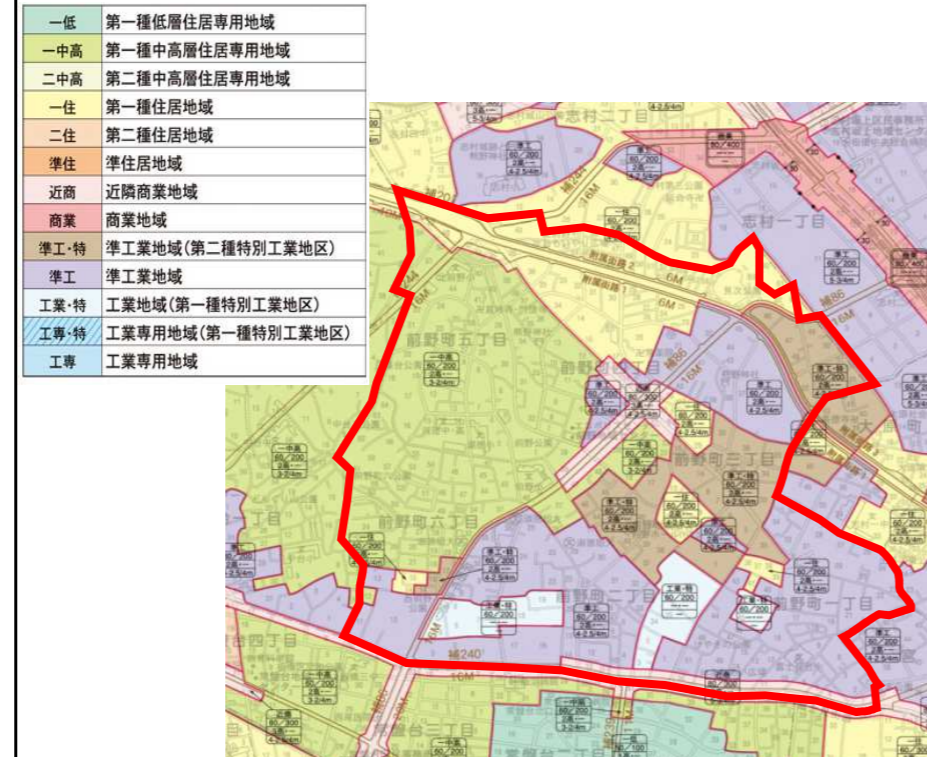
・ 更新世段丘の揺れやすさが「中」であるが、北側の低地は揺れが大きく、浅い谷は「やや大」である。

④土地利用-都市基盤



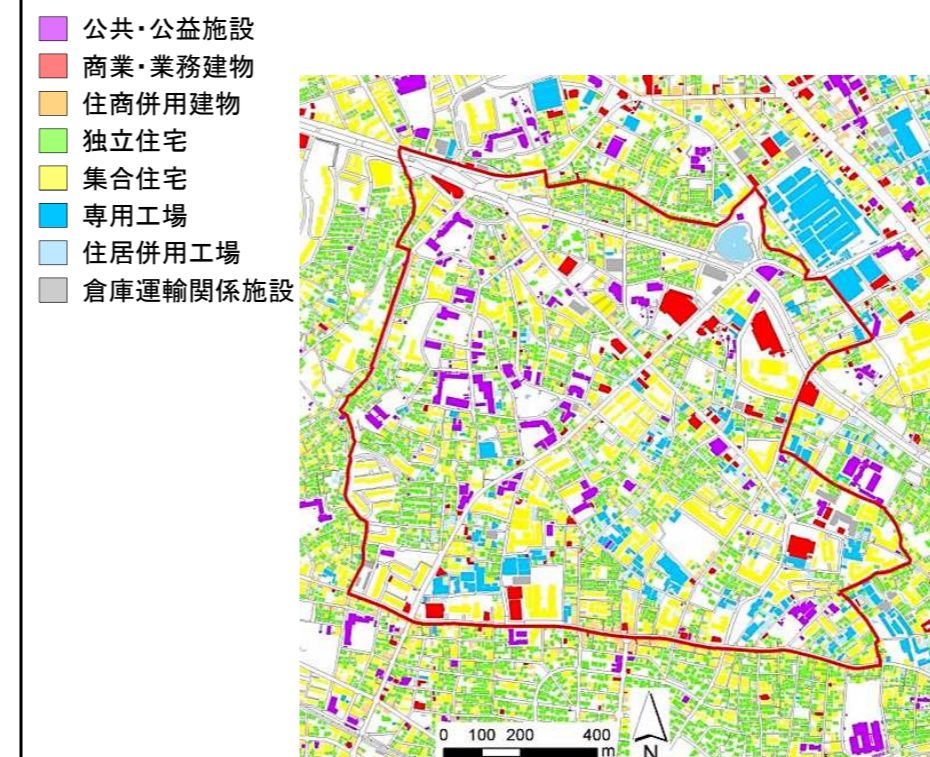
・ 幹線道路、鉄道の利便性はやや良い。
・ 地区内には木造密集市街地がある。

⑤土地利用-用途地域



・ 東・南側は工業系の用途地域→住・商・工が混在（共同住宅の増加）。
・ 北・西側は住居系。

⑥建物属性-建物用途



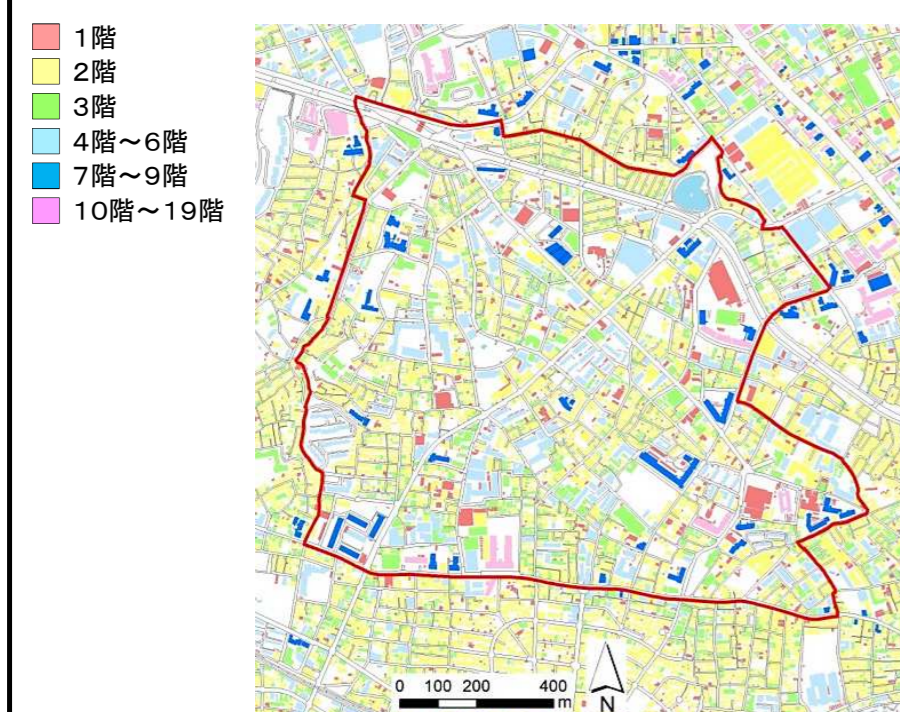
・ 棟数割合では独立住宅が最も多く、建築面積割合では集合住宅が最も多い。
・ 西側に学校等の公益施設が多く、商業は広い道路沿いに多い。

⑦建物属性-建物構造



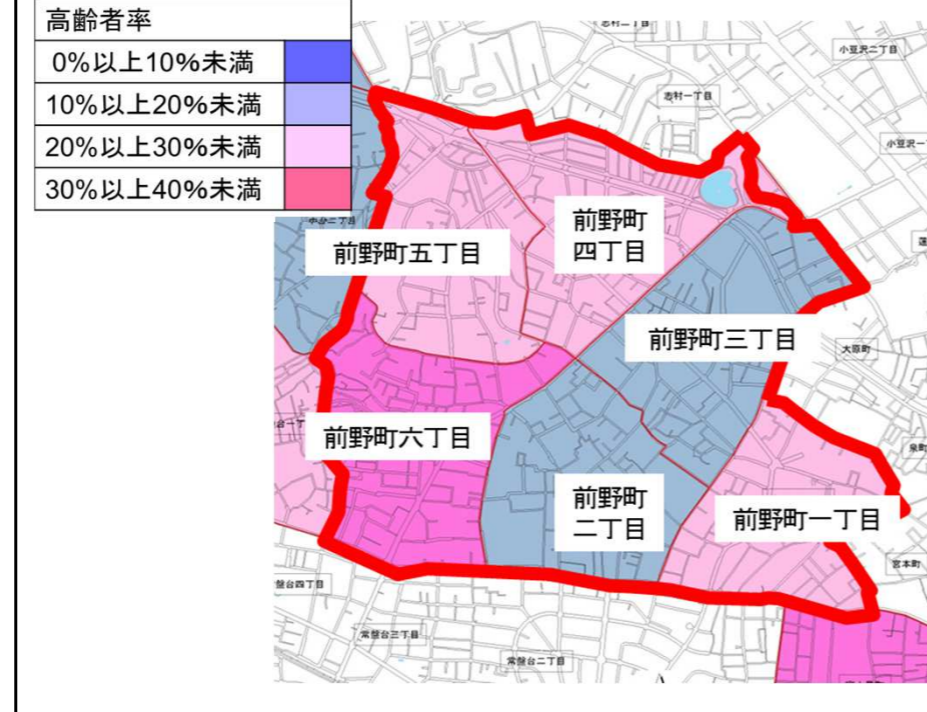
・ 木造・防火造が過半数を占める。
・ 近年、戸建ての木造3階建てが増加。
・ 耐火造は棟数割合では15%だが、建築面積割合ではもっと高い。

⑧建物属性-建物階数



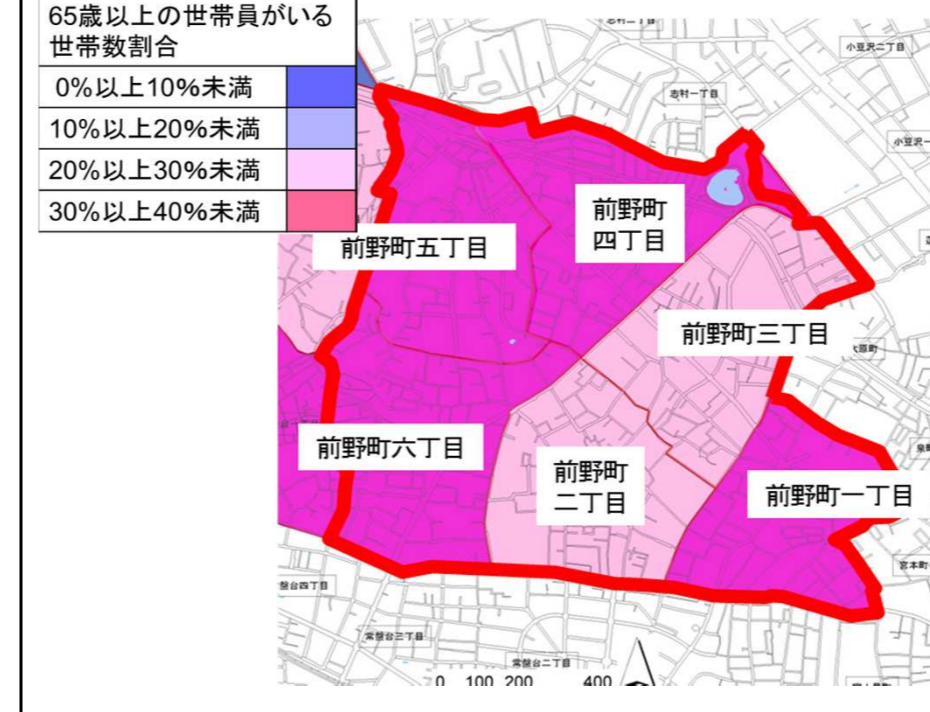
・ 1～3階建てで約95%を占める。
・ 7階以上は広い道路沿いに多いが、地区の内側にも立地している。

⑨人口属性-65歳以上の高齢者率（町丁目別）



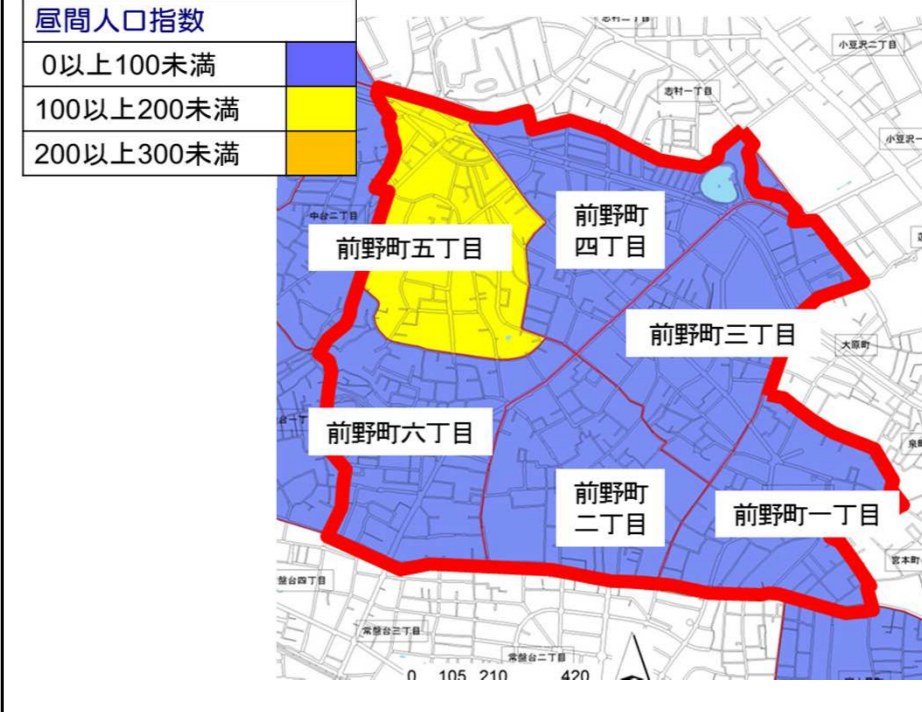
・ 高齢者率（65歳以上）は、前野町六丁目が高く、二・三丁目は低い。

⑩人口属性-65歳以上の高齢者がいる世帯割合（町丁目別）



・ 65歳以上を含む世帯の割合は、前野町一・四・五・六丁目が高く、二・三丁目は低い。

⑪人口属性-昼間人口指数（町丁目別）



・ 昼間人口指数（夜間人口を100とした場合の昼間人口）は、前野町五丁目が高い。