

板橋区町会連合会常盤台支部  
板橋区危機管理室

# 常盤台地区 防災マニュアル

みんなで助け合う  
防災のまちをつくろう!!



## はじめに

- 首都圏では、首都直下地震の切迫性が高まっており、その備えが必要です。特に、大規模災害では、行政による災害対応（公助）に限界があり、また、「自分の身は自分で守る（自助）」も、負傷等によって対応できなくなるかもしれません。
- 他方、過去の震災では、地域住民の助け合い（共助）によって多くの命が救われています。
- そこで、このマニュアルでは、
  - ①災害時に、本地区ではどのような被害が想定されるか、
  - ②それに対し、「自助・共助」でどのように立ち向かっていけばよいか、
  - ③そのために、どのような備えが必要か、について、地域・防災をよく知る関係者が集まって話し合い、「自助・共助」の防災対策を検討しました。
- 「自助・共助」により地域防災力を向上させることが、犠牲者や建物等の被害軽減につながります。
- このマニュアルを読み、各家庭での防災対策に役立てていただくと同時に、地域の防災活動にもぜひご関心をお持ちいただきたいと思います。

平成 28 年 3 月

板橋区町会連合会常盤台支部  
板橋区危機管理室

# 目次

「防災マニュアル」の考え方	2
(1) 「防災マニュアル」5つのステップ	2
(2) 本マニュアルの作成過程	4
<b>ステップ1</b> 自分の住むまちを知りましょう	<b>5</b>
(1) 常盤台地区の地域特性	5
(2) 首都直下地震の被害想定	8
(3) 地震に関する地域危険度	9
(4) 液状化危険度	10
(5) 洪水ハザードマップ	10
(6) 「危険・資源マップ」の作り方	11
<b>ステップ2</b> 大地震発生！まちでそのときには	<b>14</b>
(1) 「被災・対応シナリオ」の考え方	14
(2) 常盤台地区「被災・対応シナリオ（自助）」	15
(3) 常盤台地区「被災・対応シナリオ（共助）」	16
1) 建物火災 2) 要支援者 3) 道路・鉄道被害	
<b>ステップ3</b> もしものときに備えましょう	<b>22</b>
(1) 「事前対策」の考え方	22
(2) 「事前対策（公助）」を活用しましょう	23
(3) 「事前対策リスト（自助）」	25
(4) 「事前対策リスト（共助）」	26
1) 建物火災への対策 2) 要支援者への対策 3) 道路・鉄道被害への対策	
<b>ステップ4</b> 自分に何ができるか考えましょう	<b>28</b>
(1) 地域防災活動に参加しましょう	28
(2) 住民防災組織の役割分担	28
<b>ステップ5</b> 防災訓練をしましょう	<b>29</b>
(1) 防災訓練の必要性	29
(2) 防災訓練のメニュー	29
おわりに	<b>30</b>
(1) 共助の防災対策を進める上での課題	30
(2) 本マニュアルの活用方法	30

# 「防災マニュアル」の考え方

## ポイント！

この「防災マニュアル」では、自分が住むまちの共助の防災対策として、特に、災害時の危険や防災に役立つものが、どこにあるのか（ステップ1）、発災後、時間の流れに沿ってどのように被害が広がり、それにどう対応するのか（ステップ2）、災害前の事前対策をどのように進めるのか（ステップ3）の3つについて、具体的に検討し作成しました。

## (1)「防災マニュアル」5つのステップ

### ステップ1

#### 自分の住むまちを知りましょう

— p5 から詳しく！ —

#### 被災と対応の「空間」をイメージする



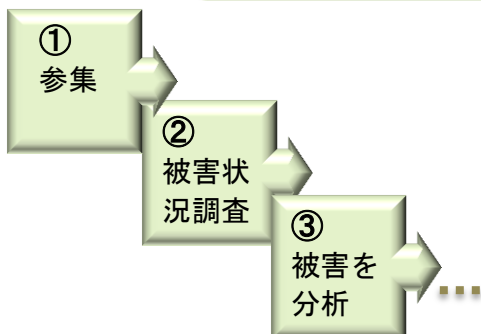
- 災害時に、まちのどこにどのような被害が起こりうるのか（災害時の危険）、それに対処するために役立つもの（防災上の資源）がどこにあるのかを考えます。
- そのため、まずは、地区の被害想定や地域特性などを確認します。
- さらに、実際にまち歩きをして、自分の住むまちの危険・資源を自らが点検・整理し、防災マップ（「危険・資源マップ」）をつくりましょう。

### ステップ2

#### 大地震発生！まちでそのときには

— p14 から詳しく！ —

#### 被災と対応の「時間」をイメージする



- 災害対応の行動手順について、映画のシナリオのように、災害による被害がいつまでどのような形で続くのか、それへの対応をどのように行えばよいのかを示す「被災・対応シナリオ」を確認し、自分のいざというときの行動を考えます。

### ステップ3

## もしものときに備えましょう

— p22 から詳しく! —

### 災害対応の「実効性」を確保する



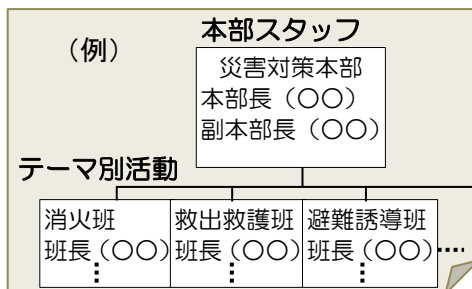
- 甚大な被害に対して、災害時の限られた人や情報等の資源をいかに効率的に活用するか、その優先順位付けとそのための「事前対策」を考えます。
- 地域で協力しながら、人・モノ・情報・空間等について「事前対策」を進めましょう。

### ステップ4

## 自分に何ができるか考えましょう

— p28 に詳しく! —

### 災害対応を担う「主体」をイメージする



- 地域で協力して住民の命と財産を守るために、住民防災組織活動に積極的に参加しましょう。
- 組織体制については、やるべき活動ができるように、災害時には「被災・対応シナリオ」に対応した役割分担を、平常時には「事前対策リスト」に対応した役割分担を考えます。

### ステップ5

## 防災訓練をしましょう

— p29 に詳しく! —

### 災害対応の「実行性」を確保する



- 実際に災害対応ができるように、「危険・資源マップ」や「被災・対応シナリオ」を活用し、実践的な防災訓練（図上訓練や実動訓練）に取り組みましょう。
- さらには、防災訓練を検証し、必要に応じてマニュアルを見直すこと、この繰り返しが大切です。

## (2) 本マニュアルの作成過程

本マニュアルは、常盤台地区住民の主体的な参加によって、平成27年度に全5回の話し合いを経て策定されました。

全5回の開催概要、主な検討課題は下表のとおりです。なお、右欄は「5つのステップ」との関係を示します。



実施回・日	主な検討課題	5つのステップ	
第1回 (2015/6/10)	<ul style="list-style-type: none"> <li>●「被害想定図」の作成                             <ul style="list-style-type: none"> <li>○地区防災の考え方、対象地区の地域特性、地震に関する地域危険度、首都直下地震の被害想定、風水害の被害想定等を学習</li> <li>○上記の内容から、地区の被害イメージを検討・共有</li> </ul> </li> </ul>	①被災と対応の「空間」をイメージする	
第2回 (2015/7/18)	<ul style="list-style-type: none"> <li>●「危険・資源マップ」の作成                             <ul style="list-style-type: none"> <li>○まち歩き準備（役割分担、準備物確認、被害想定、まち歩きの着目点等をもとにまち歩きルートの確認）</li> <li>○まち歩きで地区の危険と資源を点検し、マップに整理・共有</li> </ul> </li> </ul>		
第3回 (2015/9/9)	<ul style="list-style-type: none"> <li>●「被災・対応シナリオ（共助）」の作成                             <ul style="list-style-type: none"> <li>○「危険・資源マップ」を踏まえた「被災シナリオ」・「対応シナリオ」の考え方を学習</li> <li>○住民防災組織としての災害対応の課題とその行動手順を時系列の流れに沿って検討・共有</li> </ul> </li> </ul>	②被災と対応の「時間」をイメージする	
第4回 (2015/10/9)	<ul style="list-style-type: none"> <li>●「事前対策リスト（共助）」の作成                             <ul style="list-style-type: none"> <li>○「地区防災計画」・「業務継続計画」の考え方を学習</li> <li>○「被災・対応シナリオ（共助）」をもとに、とくに優先度の高い活動を具体化</li> <li>○上記を実施するために必要な事前対策（人・モノ・情報・空間等）を検討・共有</li> </ul> </li> </ul>		③災害対応の「実効性」を確保する
第5回 (2015/12/9)	<ul style="list-style-type: none"> <li>●「防災マニュアル」の検討                             <ul style="list-style-type: none"> <li>○「防災マニュアル」と「防災マップ」のたたき台を検討</li> <li>○今後の地区防災対策の進め方を検討・共有（防災ビジョン、マニュアル活用方法の検討等）</li> </ul> </li> </ul>	⑤災害対応の「実行性」を確保する	
マニュアル策定後	<ul style="list-style-type: none"> <li>●今後の活動（例）                             <ul style="list-style-type: none"> <li>○マニュアルの普及・啓発</li> <li>○まち歩きと防災マップづくり</li> <li>○防災訓練の企画、実施</li> <li>○町会・自治会別のマニュアルづくり</li> <li>○組織体制の見直し</li> <li>○関係機関や事業所との連携、等</li> </ul> </li> </ul>		④災害対応を担う「主体」をイメージする

## (1) 常盤台地区の地域特性

**ポイント！**

### 常盤台地区の特徴からみた被害想定

#### <揺れやすさ>

- 地区内には石神井川が流れており、周辺は盛土されています。  
⇒盛土地は揺れやすく、建造物・ライフラインの被害や液状化等が想定されます。  
また、水害による浸水の可能性もあります。

#### <建物の倒壊、火災の被害>

- 一部に木造密集市街地が広がっています。  
⇒建物倒壊、火災の延焼の危険があります。
- 地区内にはマンションも多くみられます。  
⇒家具転倒による生き埋め者の発生、ライフライン途絶による生活支障が想定されます。



阪神・淡路大震災の延焼火災

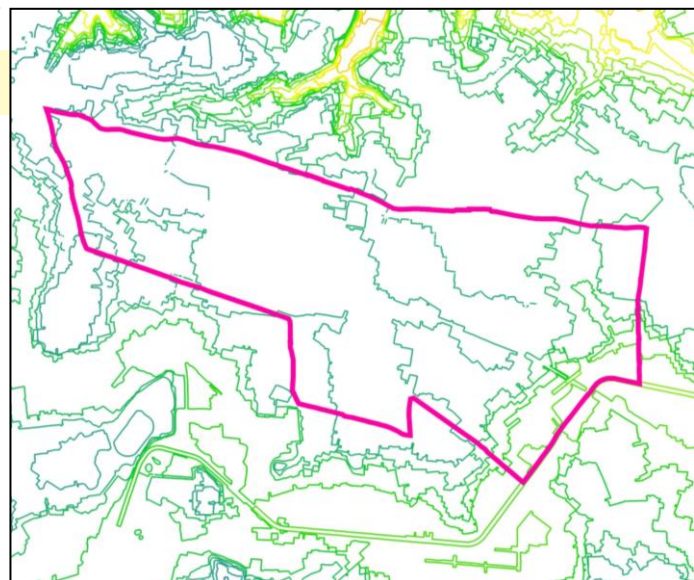
#### <避難の困難>

- 幹線道路である川越街道、環状七号線が通り、東武東上線は地区を分断しています。  
⇒幹線道路の通り抜け車両や帰宅困難者、線路による分断に伴い、地区内道路も大渋滞となり、地区内住民の避難の妨げになることが想定されます。
- 地区全体にブロック塀や万年塀等の重量塀などが見られます。  
⇒塀の崩れにより、避難や負傷者搬送の妨げになることが想定されます。

**さらに詳しく！**

#### ①地形

- 常盤台地区の標高は、石神井川周辺の20mから32mに及び。



**標高**

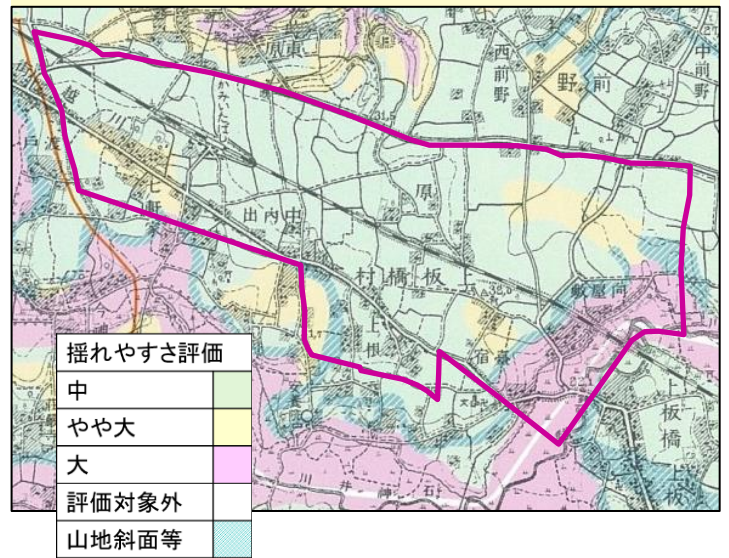


## ②土地条件図



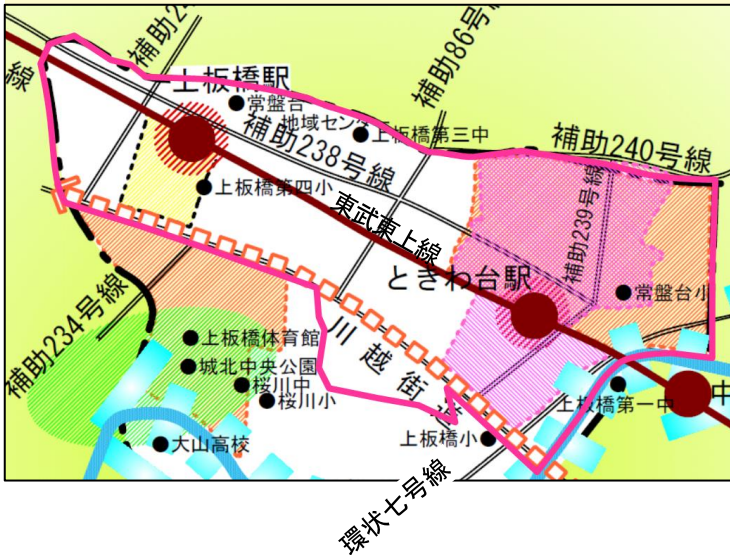
- ・ 武蔵野台地である更新世段丘が広がる。
- ・ 盛土した石神井川周辺との間に、浅い谷や山地斜面が見られる。

## ③旧版地図・地盤の揺れやすさ評価



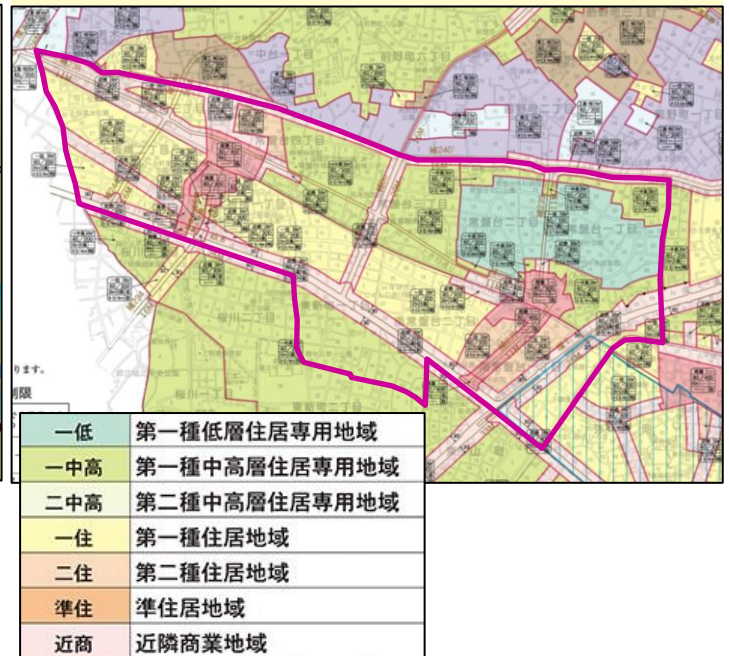
- ・ 段丘の揺れやすさは「中」。
- ・ 盛土地及び埋立地は揺れやすさは「大」。
- ・ 凹地・浅い谷や切土地の揺れやすさは「やや大」。

## ④土地利用-都市基盤



- ・ 幹線道路（川越街道、環状七号線）と鉄道（東武東上線）が通る。

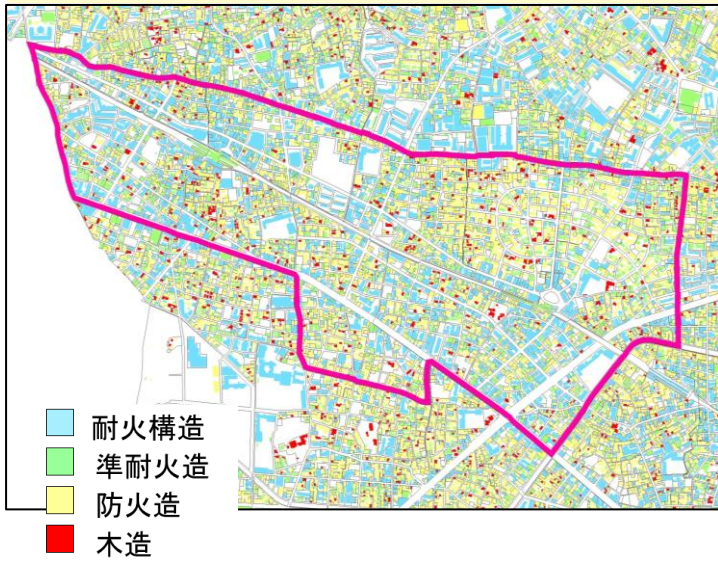
## ⑤土地利用-用途地域



- ・ ほぼ住居系の用途地域。
- ・ 駅や幹線道路沿いは商業系の用途地域。

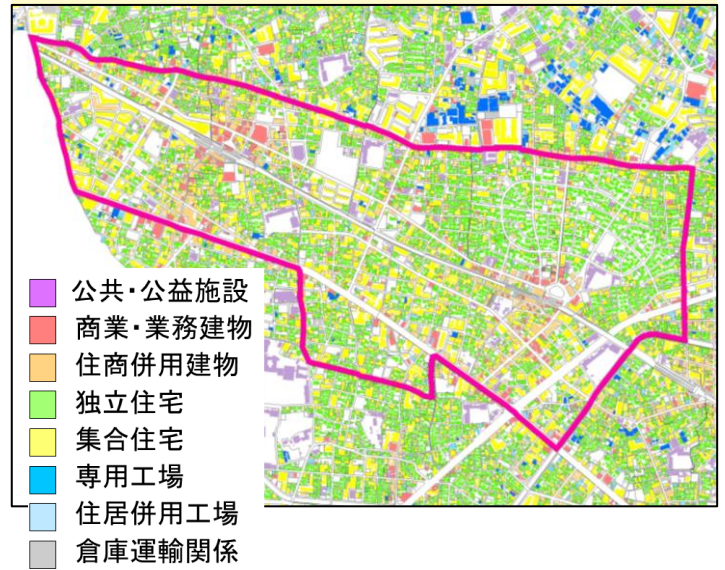


### ⑥建物属性-建物構造



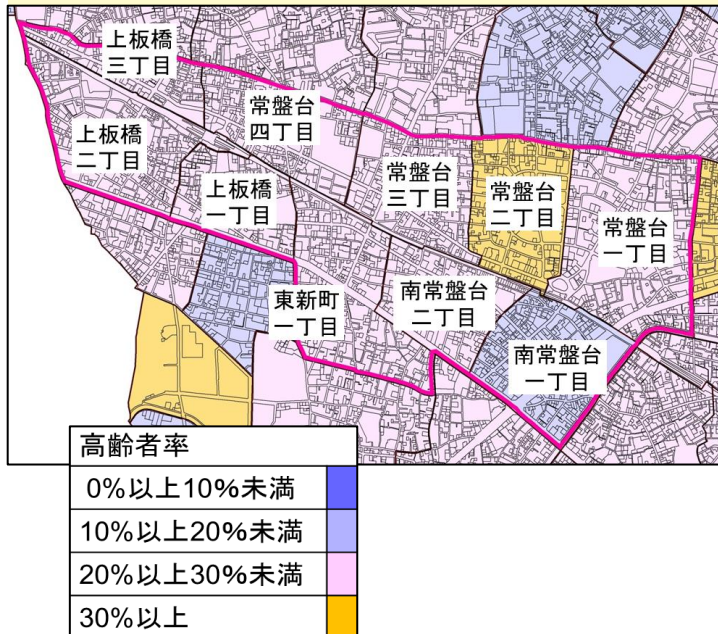
- 棟数割合では、防火造が過半数を占める。
- 街区の内側に、木造（木材が外部に露出した建物）が点在している。

### ⑦建物属性-建物用途



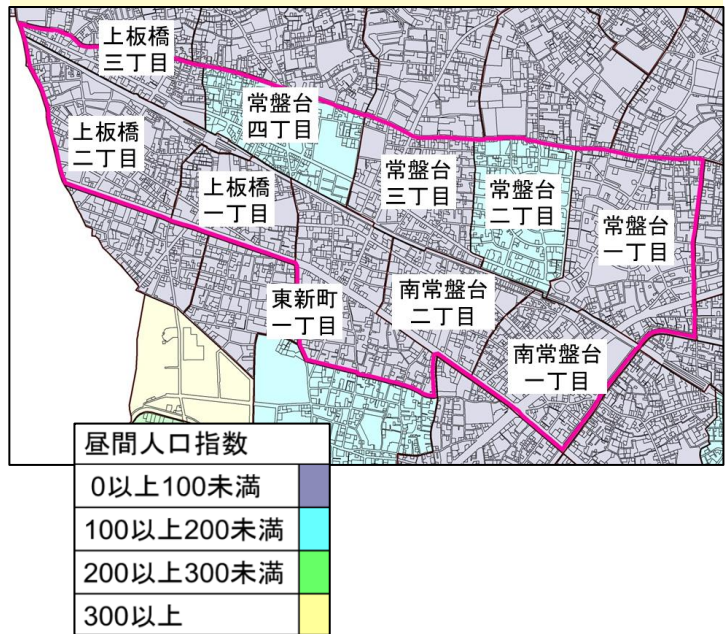
- 棟数割合では独立住宅が最も多く、次いで集合住宅が多い。
- 駅周辺には商業系が多い。

### ⑧人口属性-高齢者率（町丁目別）



- 高齢者（65歳以上）率は、常盤台二丁目が高く、他は区平均（23%）とほぼ同じ。

### ⑨人口属性-昼間人口指数（町丁目別）



- 昼間人口指数（夜間人口を100とした場合の昼間人口）は、常盤台二丁目、常盤台四丁目が高い（区の平均値92）。

出典一覧：①ミッドマップ東京 1/2500 地形図、②③首都大地震ゆれやすさマップ2013 年旬報社、④板橋区都市計画マスタープラン、⑤H27 板橋区用途地域図、⑥⑦H23 東京都土地利用現況調査、⑧H27.1 板橋区住民基本台帳、⑨H22 板橋区国勢調査