

常盤台地区 防災マップ

板橋区町会連合会 常盤台支部
板橋区 危機管理室

・このマップは「平成27年度板橋区地域別防災対策マニュアル策定ワークショップ」により作成されたものです。
・大規模災害に備えて、このマップをもとに「災害時の危険」を具体的に想定し、「防災上の資源」を使ってどのように対応するか確認しましょう。

防災上の資源

- 一時集合場所
- 避難場所
- 避難所
- 消火栓
- 街頭消火器
- 防火水槽
- 防災協力井戸
- 防災用深井戸
- 災害時給水ステーション
- 防災行政無線放送塔
- 住防・消火隊格納庫
- AED設置場所
- 土のうステーション
- 消防署
- 警察署
- 救急病院
- 区役所・支所・区民事務所
- 地域センター
- 区民集会所・ホールふれあい館・いこいの家

その他防災上の資源 (写真一部掲載)

公園(スロープ、トイレ)、児童遊園、神社、ロータリー、駐車場、行き止まり緊急避難路、病院、診療所、福祉施設、薬局、スーパー、コンビニ、金物店、脚立と台車、公衆電話、掲示板、採水口

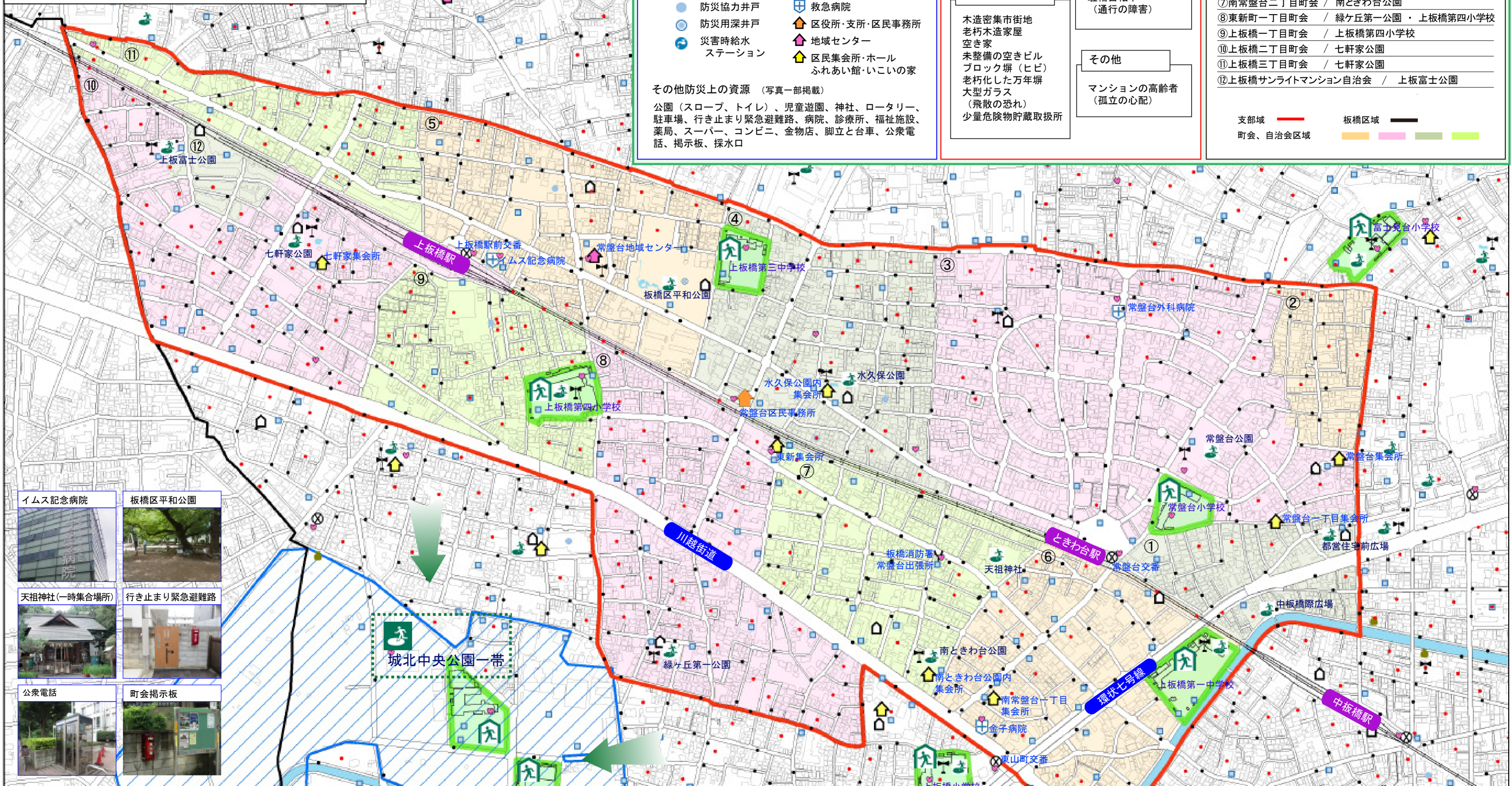
災害時の危険

- 地盤(崩壊)**
 - 石神井川沿い(水害、液状化等)
- 建物(火災・崩壊)**
 - 木造密集市街地
 - 老朽木造家屋
 - 空き家
 - 未整備の空きビル
 - ブロック塀(ヒビ)
 - 老朽化した万年塀
 - 大型ガラス(飛散の恐れ)
 - 少量危険物貯蔵取扱所
- 道路(閉塞・通行支障)**
 - 狭い道路
 - 行き止まり路
 - 坂道
 - 電柱(樹木と接触、通行の障害)
 - 駐輪自転車(通行の障害)
- その他**
 - マンションの高齢者(孤立の心配)

町会・自治会(住民防災組織)

町会名	一時集合場所名
①常盤台町会	中板橋際広場・都営住宅前広場
②常盤台東町会	常盤台公園・富士見台小学校
③常盤台一・二丁目町会	常盤台公園
④常盤台三丁目町会	水久保公園
⑤常盤台四丁目町会	板橋区平和公園
⑥南常盤台一丁目町会	上板橋第一中学校・天祖神社境内
⑦南常盤台二丁目町会	南ときわ台公園
⑧東新町一丁目町会	緑ヶ丘第一公園・上板橋第四小学校
⑨上板橋一丁目町会	上板橋第四小学校
⑩上板橋二丁目町会	七軒家公園
⑪上板橋三丁目町会	七軒家公園
⑫上板橋サンライズマンション自治会	上板富士公園

支部域 板橋区域
町会、自治会区域



避難の流れ 避難先を記入しましょう



・板橋区が所有するデータを用いていますが、データの精度の都合上、実際の位置と地図上の位置にずれがある可能性があります。
・この防災マップの作成にあたっては、株式会社ミッドマップ東京の承認を得て、背景図を使用しています。また、地図の無断複写を禁じます。(利用許諾番号MMT利許第27028号-42)

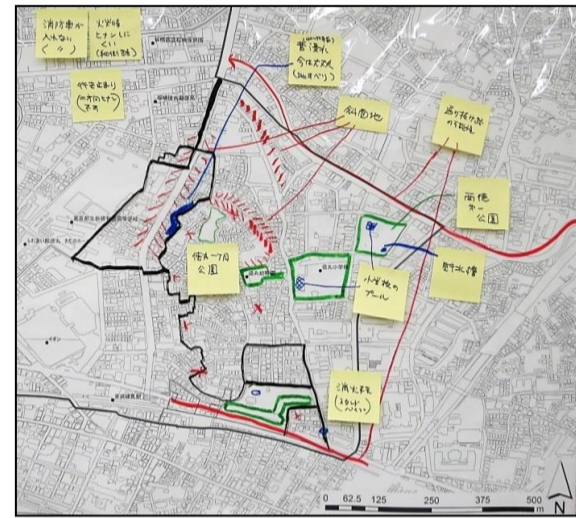
□常盤台地区の地域特性

出典一覧: ①ミッドマップ東京1/2500地形図、②③首都大地震ゆれやすさマップ2013年旬報社、④板橋区都市計画マスタープラン、⑤H27板橋区用途地域図、⑥～⑧H23東京都土地利用現況調査、⑨H27.1板橋区住民基本台帳、⑩H22板橋区国勢調査

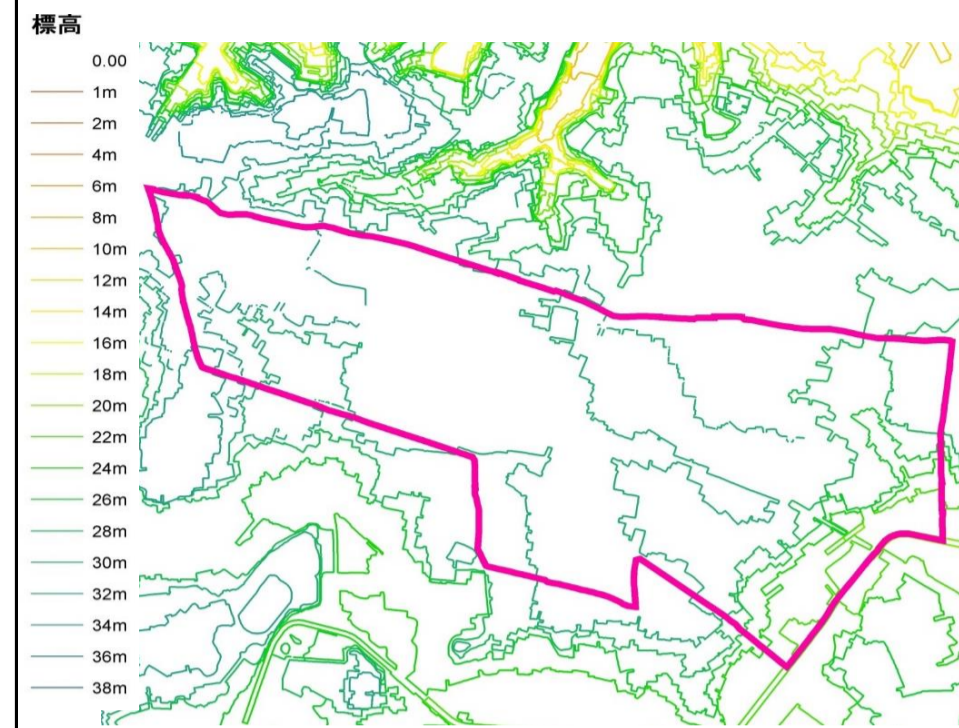
はじめに

常盤地区の地域特性について、地盤、建物、人口属性の分布を地図にあらわしました。これらの特徴を表面の地図で確認して、被害イメージを考える参考にしてください。

(地域の被害想定図の作成例)



①地形



・常盤台地区の標高は、石神井川周辺の20mから32mに及ぶ。

②土地条件図



・武蔵野台地である更新世段丘が広がる。
・盛土した石神井川周辺との間に、浅い谷や山地斜面が見られる。

③旧版地図・地盤の揺れやすさ評価



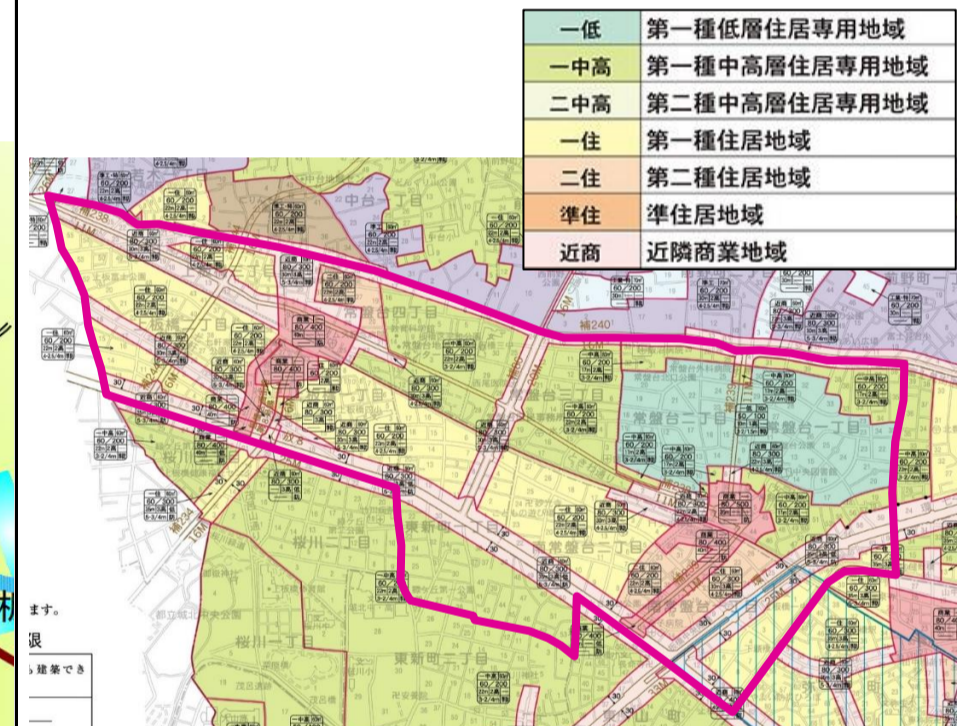
・段丘の揺れやすさは「中」。
・盛土地及び埋立地は揺れやすさは「大」。
・凹地・浅い谷や切土地の揺れやすさは「やや大」。

④土地利用-都市基盤



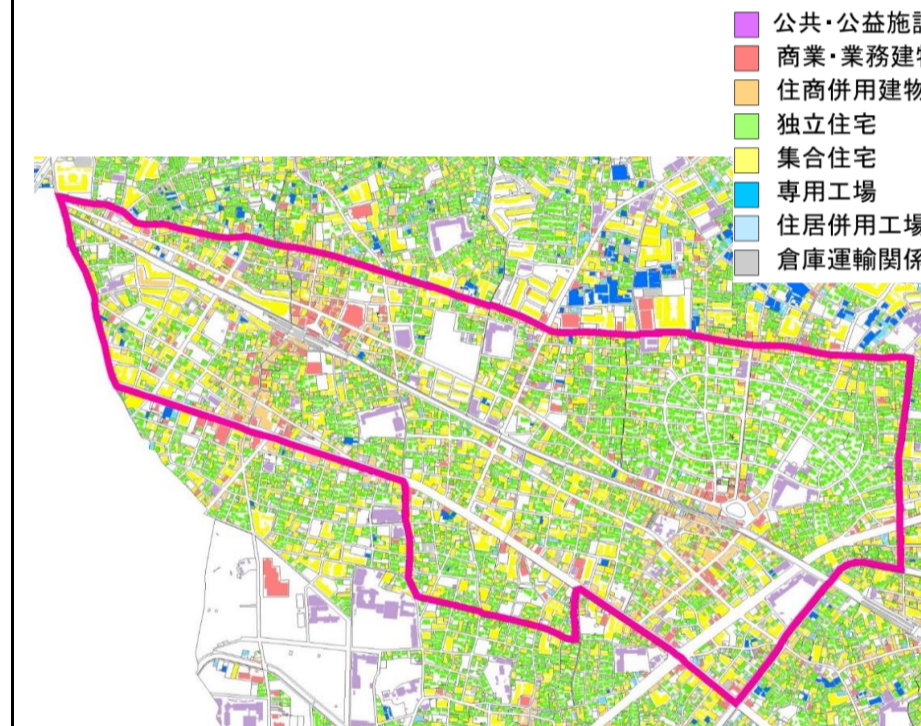
・幹線道路（川越街道、環状七号線）と鉄道（東武東上線）が通る。

⑤土地利用-用途地域



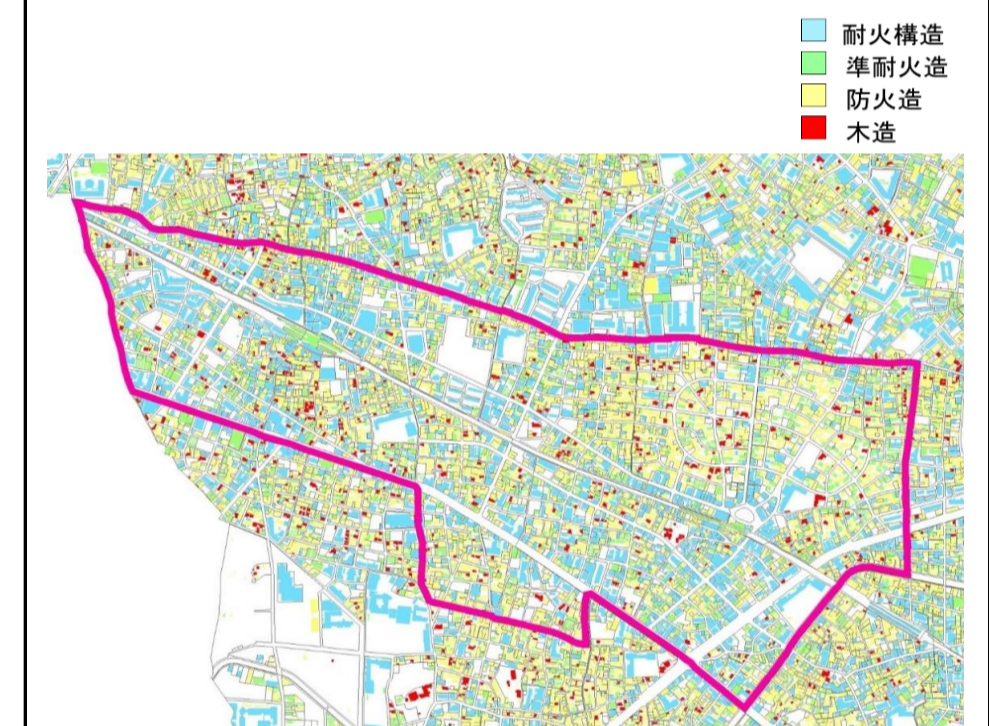
・ほぼ住居系の用途地域。
・駅や幹線道路沿いは商業系の用途地域。

⑥建物属性-建物用途



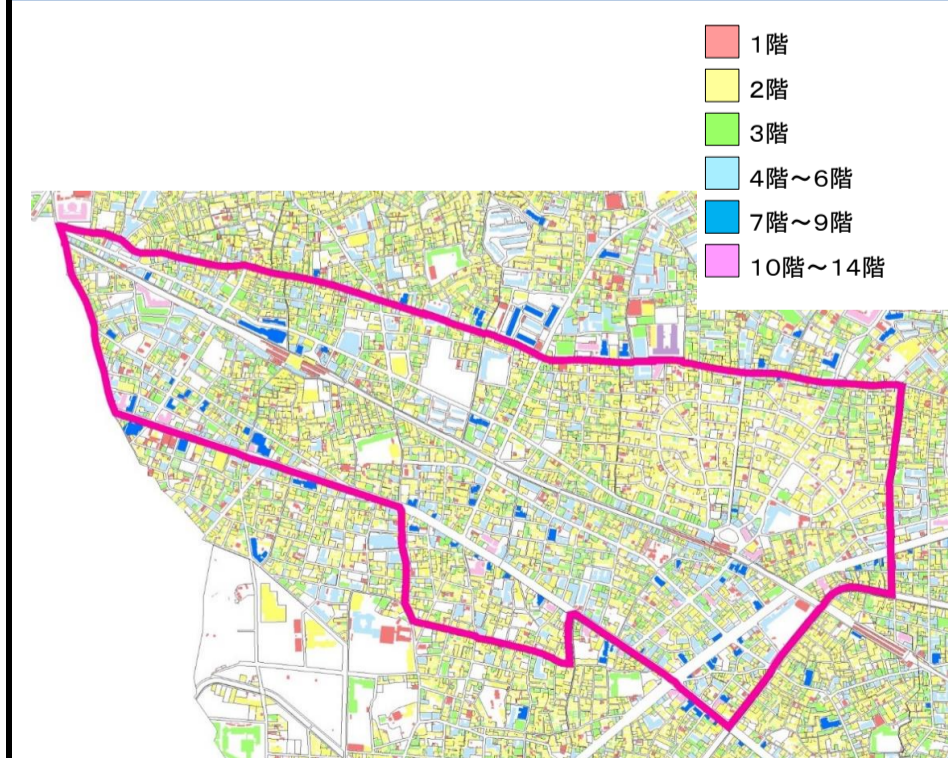
・棟数割合では独立住宅が最も多く、次いで集合住宅が多い。
・駅周辺には商業系が多い。

⑦建物属性-建物構造



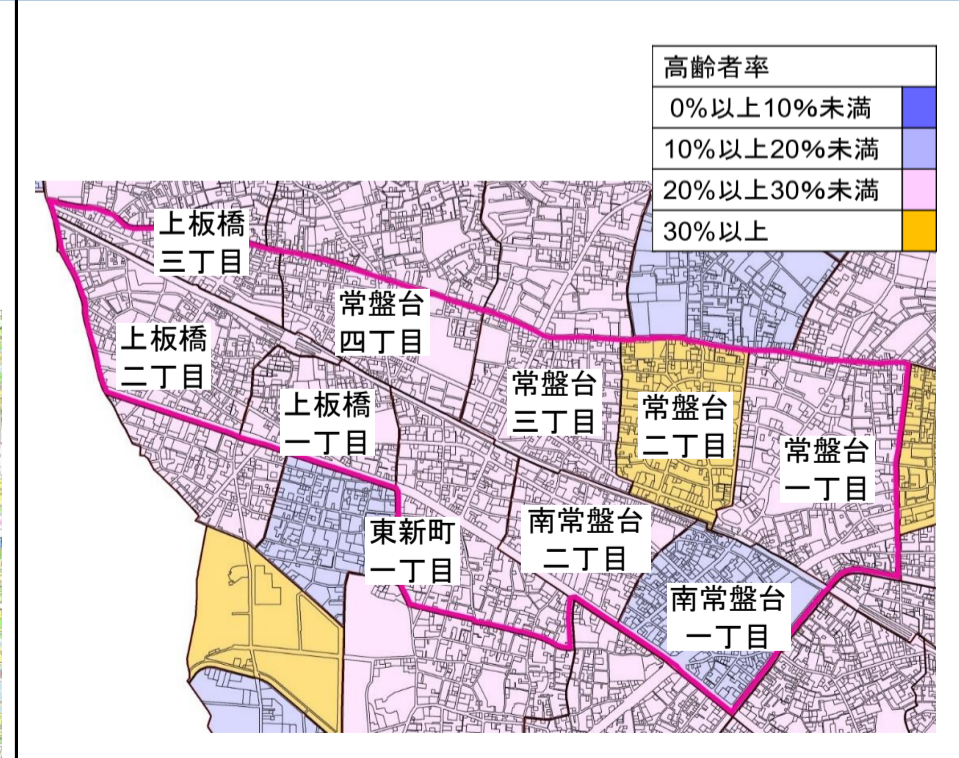
・棟数割合では、防火造が過半数を占める。
・街区内側に、木造（木材が外部に露出した建物）が点在している。

⑧建物属性-建物階数



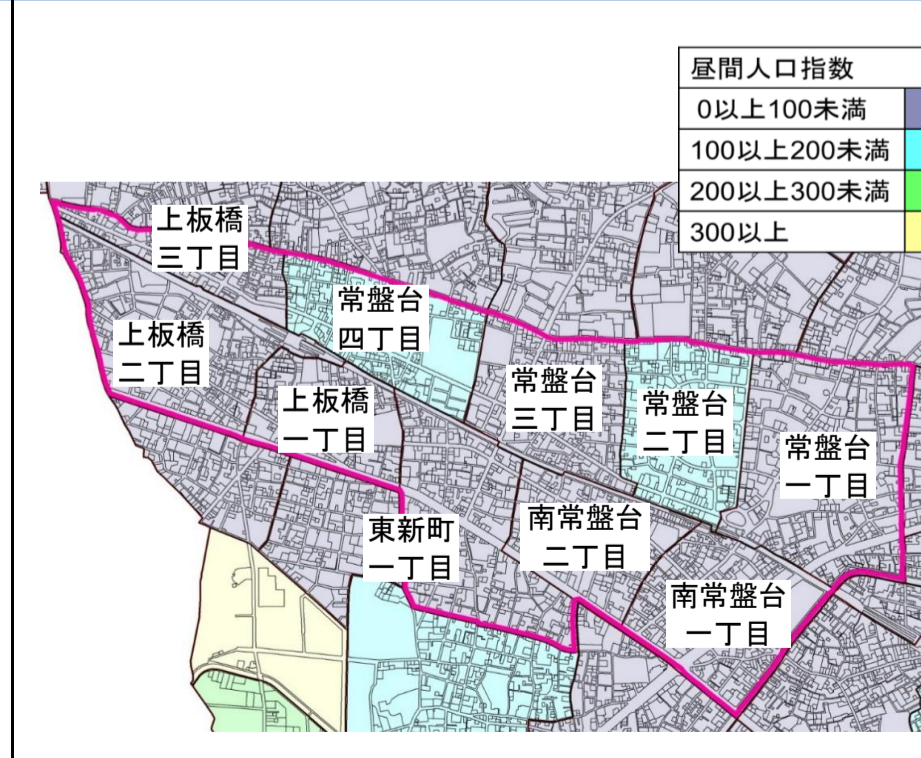
・2階建てで過半数を占める。
・川越街道、環七通り沿いなどに、7階以上の建物が見られる。

⑨人口属性-65歳以上の高齢者率（町丁目別）



・高齢者（65歳以上）率は、常盤台二丁目が高く、他は区平均（23%）とほぼ同じ。

⑩人口属性-昼間人口指数（町丁目別）



・昼間人口指数（夜間人口を100とした場合の昼間人口）は、常盤台二丁目、常盤台四丁目が高い（区の平均値92）。

まち歩きをしましょう

地区の地域特性を「鳥の目」で見た後は、まち歩きをして、「虫の目」でまちの様子を確認しましょう。自宅周辺の「災害時の危険」と「防災上の資源」を見つけて「まち歩きマップ」を作り、災害時の応急対応を検討しましょう。

