

板橋区の給与・定員管理等について

1 総括

(1) 人件費の状況（普通会計決算）

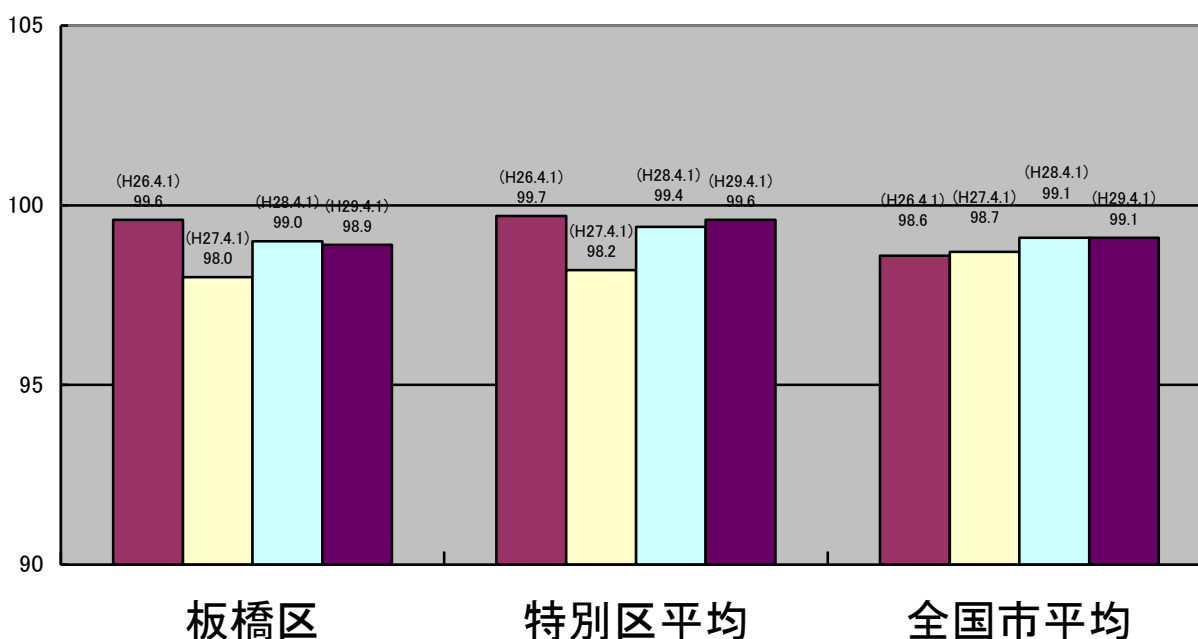
区分	住民基本台帳人口 (平成29年1月1日)	歳出額 A	実質収支	人件費 B	人件費率 B/A	(参考) 27年度の人件費率
平成 28年度	人 557,309	千円 200,476,870	千円 4,329,975	千円 32,616,303	% 16.3	% 16.2

(2) 職員給与費の状況（普通会計決算）

区分	職員数 A	給与費				(参考)一人当たり 給与費 B/A	(参考)特別区 平均一人当たり 給与費 B/A
		給料	職員手当	期末・勤勉手当	計 B		
平成 28年度	人 3,372	千円 12,595,191	千円 4,358,091	千円 5,746,281	千円 22,699,563	千円 6,732	千円 6,966

- (注) 1 職員手当には退職手当を含まない。
 2 職員数は、平成28年4月1日現在の人数である。
 3 給与費については、任期付短時間勤務職員（再任用職員（短時間勤務））の給与費が含まれており、職員数には当該職員を含んでいない。

(3) ラスパイレス指数の状況



- (注) 1 ラスパイレス指数とは、全地方公共団体の一般行政職の給料月額を同一の基準で比較するため、国の職員数（構成）を用いて、学歴や経験年数の差による影響を補正し、国の行政職俸給表（一）適用職員の俸給月額を100として計算した指数。

- 2 特別区平均とは、人口規模、産業構造が類似している団体のラスパイレス指数を単純平均したものである。

(4) 給与改定の状況

①月例給

区 分	人事委員会の勧告				給与改定率	(参考) 国の改定率
	民間給与 A	公務員給与 B	較差 A - B	勧告 (改定率)		
平成 29年度	円 394,038	円 393,512	526円 (0.13%)	0.13%	0.13%	% 0.15

(注) 「民間給与」、「公務員給与」は、人事委員会勧告において公民の4月分の給与額をラスパイレス比較した平均給与月額である。

②特別給(期末・勤勉手当)

区 分	人事委員会の勧告				年間支給月数	(参考) 国の年間 支給月数
	民間の支給 割合 A	公務員の 支給月数 B	較差 A - B	勧告 (改定月数)		
平成 29年度	月 4.52	月 4.40	月 0.12	月 0.1	月 4.50	月 4.40

(注) 「民間の支給割合」は民間事業所で支払われた賞与等の特別給の年間支給割合、「公務員の支給月数」は期末手当及び勤勉手当の年間支給月数である。

(5) 給与制度の総合的見直しの実施状況について

【概要】国の給与制度の総合的見直しにおいては、俸給表の水準の平均2%の引下げ及び地域手当の支給割合の見直し等に取り組むとされている。

①給料表の見直し

[実施] 未実施]

【給料表の改定実施時期】平成27年4月1日

【内容】一般行政職の給料表については、国の見直し内容を踏まえ、平均1.8%引き下げ。他の給料表については、一般行政職給料表との均衡を考慮し改定。

② 地域手当の見直し

【支給割合】国基準20%に対し、板橋区においても20%を支給。

【実施時期】平成27年4月1日より実施。

	平成 26 年度の支給割合	平成 27 年度の支給割合		平成 28 年度の支給割合	平成 29 年度の支給割合
		4 月 1 日時点	遡及改定後		
国基準による支給割合	18%	18%	18.5%	20%	20%
板橋区の実支給割合	18%	20%	—	20%	20%

③ その他の見直し内容

管理職員特別勤務手当及び単身赴任手当について、国と同様に見直しを実施。

(平成 27 年 4 月 1 日実施)

2 職員の平均給与月額、初任給等の状況

(1) 職員の平均年齢、平均給料月額及び平均給与月額の状況（平成 29 年 4 月 1 日現在）

① 一般行政職

区分	平均年齢	平均給料月額	平均給与月額	平均給与月額 (国比較ベース)
板橋区	39.6歳	300,046円	400,467円	376,015円
東京都	41.5歳	314,841円	445,081円	396,007円
国	43.6歳	330,531円	—	410,719円
特別区平均	41.6歳	309,109円	428,543円	388,010円

②技能労務職

区 分	公 務 員					民 間			参 考 A / B
	平均 年齢	職員数	平均給料 月額	平均給与 月額 (A)	平均給与 月額 (国ベ ース)	対応する 民間の類 似職種	平均 年齢	平均給与 月額 (B)	
板橋区	50.1 歳	393人	298,826 円	389,832 円	372,528 円	—	—	—	—
うち清掃 職員	47.8 歳	189人	301,064 円	408,936 円	382,996 円	廃棄物 処理業 従業員	45.7 歳	293,000 円	1.40
うち用務 員	52.7 歳	85人	294,873 円	367,292 円	359,743 円	用務員	55.1 歳	207,300 円	1.77
うち学校 給食員	52.5 歳	39人	306,700 円	381,403 円	375,119 円	調理師	40.6 歳	301,300 円	1.27
東京都	49.3 歳	1,453 人	293,011 円	395,511 円	363,901 円	—	—	—	—
国	50.6 歳	2,722 人	286,833 円	—	328,360 円	—	—	—	—
特別区平均	51.3 歳	308人	301,181 円	403,092 円	373,588 円	—	—	—	—

区分	参 考		
	年収ベース (試算値) の比較		
	公務員 (C)	民間 (D)	C / D
板橋区	—	—	—
うち清掃職員	6,596,632 円	4,023,000 円	1.64
うち用務員	6,054,404 円	2,818,600 円	2.15
うち学校給食員	6,263,836 円	4,076,400 円	1.54

※民間データは、賃金構造基本統計調査において公表されているデータを使用している。(平成 26～28 年の 3 ヶ年平均)

※技能労務職の職種と民間の職種等の比較にあたり、年齢、業務内容、雇用形態等の点において完全に一致しているものではない。

※年収ベースの「公務員 (C)」及び「民間 (D)」のデータは、それぞれ平均給与月額を 1.2 倍したものに、公務員においては前年度に支給された期末・勤勉手当、民間においては前年に支給された年間賞与の額を加えた試算値である。

③教育職

区 分	平均年齢	平均給料月額	平均給与月額
板橋区	37.8歳	309,892円	419,142円
東京都	40.7歳	340,459円	440,863円
特別区平均	37.7歳	318,898円	426,469円

(注) 1 「平均給料月額」とは、平成29年4月1日現在における各職種ごとの職員の基本給の平均である。

2 「平均給与月額」とは、給料月額と毎月支払われる扶養手当、地域手当、住居手当、時間外勤務手当などのすべての諸手当の額を合計したものであり、地方公務員給与実態調査において明らかにされているものである。

また、「平均給与月額(国比較ベース)」は、比較のため、国家公務員と同じベース(＝時間外勤務手当等を除いたもの)で算出している。

(2) 職員の初任給の状況(平成29年4月1日現在)

区 分		板 橋 区	東 京 都	国
一般行政職	大学卒	182,700円	182,700円	(総合職) 182,700円 (一般職) 178,200円
	高校卒	146,100円	144,600円	146,100円
技能労務職	高校卒	138,000円	142,000円	— 円

(3) 職員の経験年数別・学歴別平均給料月額の状況(平成29年4月1日現在)

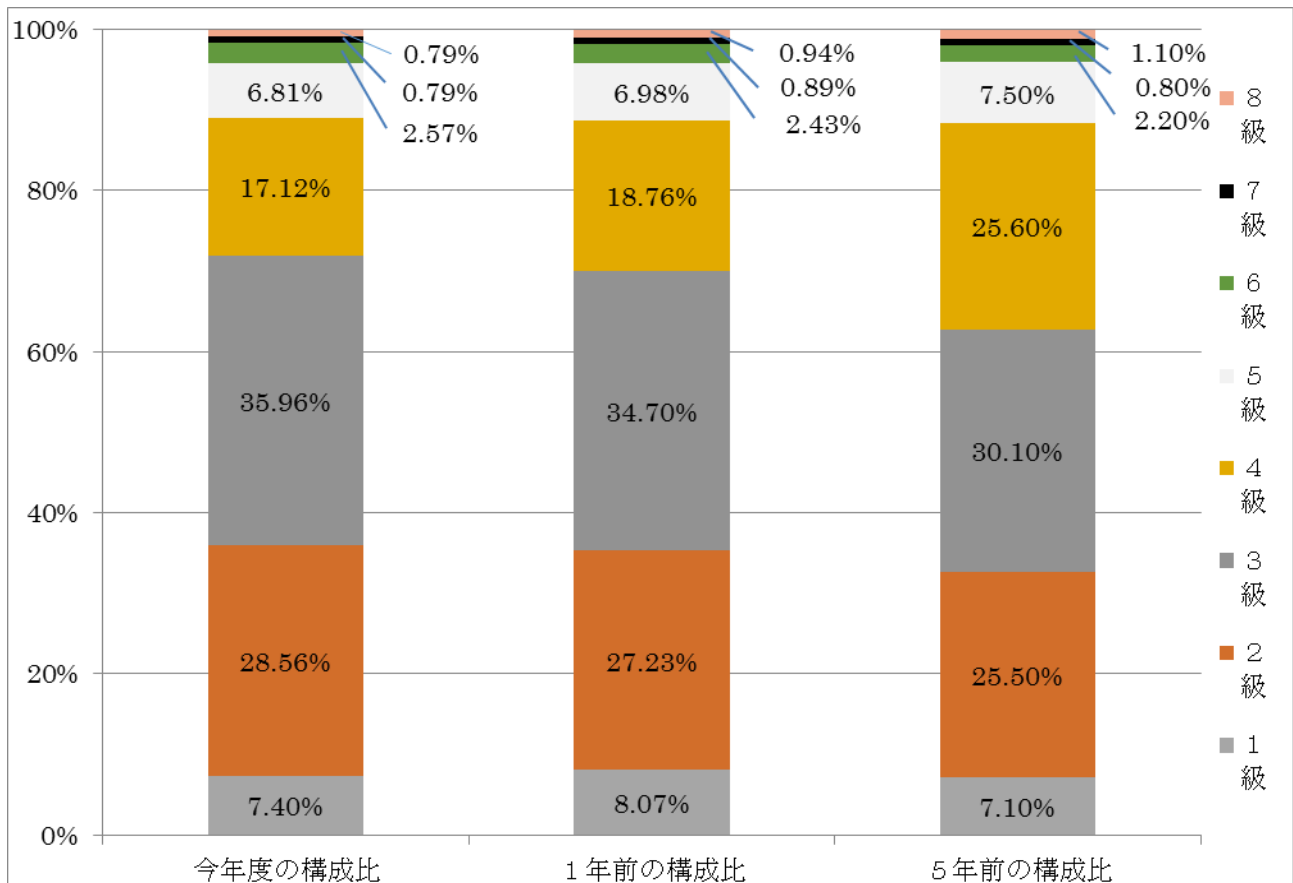
区 分		経験年数10年	経験年数15年	経験年数20年
一般行政職	大学卒	276,306円	329,037円	372,738円
	高校卒	226,317円	276,562円	334,070円
技能労務職	高校卒	— 円	275,100円	299,621円

3 一般行政職の級別職員数等の状況

(1) 一般行政職の級別職員数及び給料表の状況（平成29年4月1日現在）

区分	標準的な職務内容	職員数	構成比	1号給の給料月額	最高号給の給料月額
8級	部長	16人	0.8%	336,600円	514,100円
7級	統括課長	16人	0.8%	283,300円	456,300円
6級	課長	52人	2.6%	255,100円	442,800円
5級	総括係長	138人	6.8%	227,800円	428,600円
4級	係長、担当係長又は主査	347人	17.1%	218,000円	406,800円
3級	主任主事	729人	36.0%	196,100円	363,900円
2級	高度の知識又は経験を必要とする業務を行う職務	579人	28.6%	168,600円	333,500円
1級	2級から8級までの級に属さない職員	150人	7.4%	141,500円	300,200円

- (注) 1 板橋区の給与条例に基づく給料表の級区分による職員数である。
 2 標準的な職務内容とは、それぞれの級に該当する代表的な職務である。
 3 構成比は四捨五入しているため、100%に合わない場合がある。
 4 5級については1号給の給料月額が存在しないため、最低号給の5号給の月額である。



(2) 昇給への人事評価の活用状況(板橋区)

平成 29 年 4 月 2 日から平成 30 年 4 月 1 日 までにおける運用	管理職員		一般職員	
イ 人事評価を活用している	○		○	
活用している昇給区分	昇給可能 な区分	昇給実績が ある区分	昇給可能 な区分	昇給実績が ある区分
上位、標準、下位の区分	○		○	○
上位、標準の区分		○		
標準、下位の区分				
標準の区分のみ(一律)	/	/	/	/
ロ 人事評価を活用していない				

4 職員の手当の状況

(1) 期末手当・勤勉手当

板橋区	東京都	国
1人あたり平均支給額 1,569千円	1人あたり平均支給額 1,810千円	—
(平成28年度支給割合) 期末手当 勤勉手当 2.60月分 1.80月分 (1.45)月分 (0.85)月分	(平成28年度支給割合) 期末手当 勤勉手当 2.60月分 1.80月分 (1.45)月分 (0.85)月分	(平成28年度支給割合) 期末手当 勤勉手当 2.60月分 1.70月分 (1.45)月分 (0.80)月分
(加算措置の状況) 職制上の段階、職務の級等による加算措置 ・役職加算 5～20% ・管理職加算 15～20%	(加算措置の状況) 職制上の段階、職務の級等による加算措置 ・役職加算 3～20% ・管理職加算 15～25%	(加算措置の状況) 職制上の段階、職務の級等による加算措置 ・役職加算 5～20% ・管理職加算 10～25%

(注) ()内は、再任用職員に係る支給割合である。

○勤勉手当への人事評価の活用状況（板橋区）

平成29年度中における運用	管理職員		一般職員	
イ 人事評価を活用している	○		○	
活用している成績率	支給可能な成績率	支給実績がある成績率	支給可能な成績率	支給実績がある成績率
上位、標準、下位の成績率	○	○	○	○
上位、標準の成績率				
標準、下位の成績率				
標準の成績率のみ（一律）				
ロ 人事評価を活用していない				

(2) 退職手当（平成29年4月1日現在）

板橋区			国		
(支給率)	自己都合	勸奨・定年	(支給率)	自己都合	勸奨・定年
勤続20年	18.50月分	25.50月分	勤続20年	20.445月分	25.55625月分
勤続25年	29.00月分	34.25月分	勤続25年	29.145月分	34.5825月分
勤続35年	41.25月分	49.55月分	勤続35年	41.325月分	49.59月分
最高限度額	41.25月分	49.55月分	最高限度額	49.59月分	49.59月分
<その他の加算措置> 定年前早期退職特例措置(2～20%加算)			<その他の加算措置> 定年前早期退職特例措置(3～45%加算)		
1人あたり平均支給額 4,753千円 21,873千円					

(注) 退職手当の1人あたり平均支給額は、平成28年度に退職した職員に支給された平均額である。

(3) 地域手当（平成29年4月1日現在）

支給実績（平成28年度決算）		2,731,709千円	
支給職員1人当たり平均支給年額 （平成28年度決算）		708,248円	
支給対象地域	支給率	支給対象職員数	国の制度（支給率）
特別区	20%	3,562人	20%
鴨川市	12%	8人	0%
地域手当補正後ラスパイレス指数 （ラスパイレス指数）		98.9 (98.9)	

（注） 地域手当補正後ラスパイレス指数とは、地域手当を加味した地域における国家公務員と地方公務員の給与水準を比較するため、地域手当の支給率を用いて補正したラスパイレス指数。

（補正前のラスパイレス指数×（1+当該団体の地域手当支給率）／（1+国の指定基準に基づく地域手当支給率）により算出。）

(4) 特殊勤務手当（平成29年4月1日現在）

支給実績（平成28年度決算）		54,174千円	
支給職員1人当たり平均支給年額（平成28年度決算）		100,508円	
職員全体に占める手当支給職員の割合（平成28年度）		14.4%	
手当の種類（手当数）		4種類	
手当の名称	主な支給対象職員	主な支給対象業務	左記職員に対する支給単価
福祉事務所等現業手当	福祉事務所等に勤務する職員	訪問指導・面接相談業務	日額 390円
特定危険現場作業手当	高所又は昇降機の検査業務に従事する職員	建設現場における足場の不安定な箇所での工事監督又は検査業務	地上10m以上30m未満 日額 280円
		昇降機の検査業務	地上30m以上 日額 390円
防疫等業務手当	健康福祉センター等に勤務する職員	一類感染症又は新感染症の患者等の接触業務	日額 610円
		二類感染症の患者等の接触業務	日額 290円
		結核患者の接触業務	日額 160円
清掃業務従事手当	清掃事務(業)所に勤務する職員	廃棄物の処理	日額 700円

(5) 時間外勤務手当

支給実績（平成 28 年度決算）	750,569 千円
職員 1 人当たり平均支給年額（平成 28 年度決算）	225,871 円
支給実績（平成 27 年度決算）	789,602 千円
職員 1 人当たり平均支給年額（平成 27 年度決算）	239,782 円

(6) その他の手当（平成29年4月1日現在）

手当名	内容及び支給単価	国の制度との異同	国の制度と異なる内容	支給実績 (平成28年度決算)	支給職員1人 当たり平均支給 年額(平成 28年度決算)
扶養手当	①配偶者 13,700円 ②配偶者を欠く第1子 13,700円 ③②以外の子 6,000円 ④配偶者以外の扶養親族 6,000円 ⑤16～22歳の扶養親族である子についての加算 4,000円	異なる	①10,000円 ②10,000円 ③8,000円 ④6,500円 ⑤5,000円	225,308千円	190,616円
住居手当	自ら居住するための住宅を借り受けた 満27歳までの者 27,000円 満27歳以上32歳までの者 17,600円 上記以外の者 8,300円	異なる	賃貸住宅に最高27,000円	187,427千円	87,461円
通勤手当	運賃相当額 限度額：1ヶ月あたり 55,000円	異なる	交通用具に係る支給金額	418,923千円	127,760円
管理職手当	管理又は監督の地位にある職員 月額41,900円～142,400円	異なる	支給金額	116,189千円	1,197,820円
初任給調整手当	医師及び歯科医師 月額118,000円～268,500円	異なる	支給対象者ほか	12,515千円	2,502,960円
休日勤務手当	休日の勤務に対し支給 勤務1時間単価の135/100	同じ	—	95,762千円	183,101円
夜勤手当	正規の勤務時間が深夜に割振られた場合に支給 勤務1時間単価の25/100	同じ	—	536千円	134,000円
宿日直手当	宿日直勤務を命ぜられた職員に対し支給 1回3,050～10,800円	異なる	支給金額	4,247千円	41,232円
単身赴任手当	異動又は在勤する公署の移転に伴い、同居していた配偶者と別居することとなった職員に対して、交通距離に応じて30,000～44,000円	異なる	支給金額	864千円	432,000円
管理職員特別勤務手当	管理職員が週休日等に勤務した場合に支給 部長級12,000円・課長級10,000円 管理職員が平日深夜に勤務した場合に支給 部長級6,000円・課長級5,000円	異なる	支給金額	47千円	6,715円
義務教育等教員特別手当	義務教育等の教育職員について、人材の確保、学校教育の水準の維持向上を図るため支給			656千円	46,794円

5 特別職の報酬等の状況（平成29年4月1日現在）

区 分		給 料	月 額 等	
給 料	区 長	1,135,000円	(参考) 類似団体における最高/最低額 1,254,900円 / 973,500円	
	副 区 長	910,000円	1,013,500円 / 827,500円	
報 酬	議 長	910,000円	956,000円 / 860,300円	
	副 議 長	782,000円	813,300円 / 755,200円	
	議 員	600,000円	621,000円 / 588,300円	
期 末 手 当	区 長 副 区 長	(平成29年度支給割合) 3.55月分		
	議 長 副 議 長 議 員	(平成29年度支給割合) 3.55月分		
退 職 手 当	区 長	(算定方式) $1,135,000 \times \text{勤続期間} \times 450/100$	(1期の手当額) 20,430,000円	(支給時期) 任期毎
	副 区 長	$910,000 \times \text{勤続期間} \times 310/100$	11,284,000円	任期毎
	備 考			

(注) 1 退職手当の「1期の手当額」は、4月1日現在の給料月額及び支給率に基づき、1期（4年＝48月）勤めた場合における退職手当の見込額である。

6 職員数の状況

(1) 部門別職員数の状況と主な増減理由

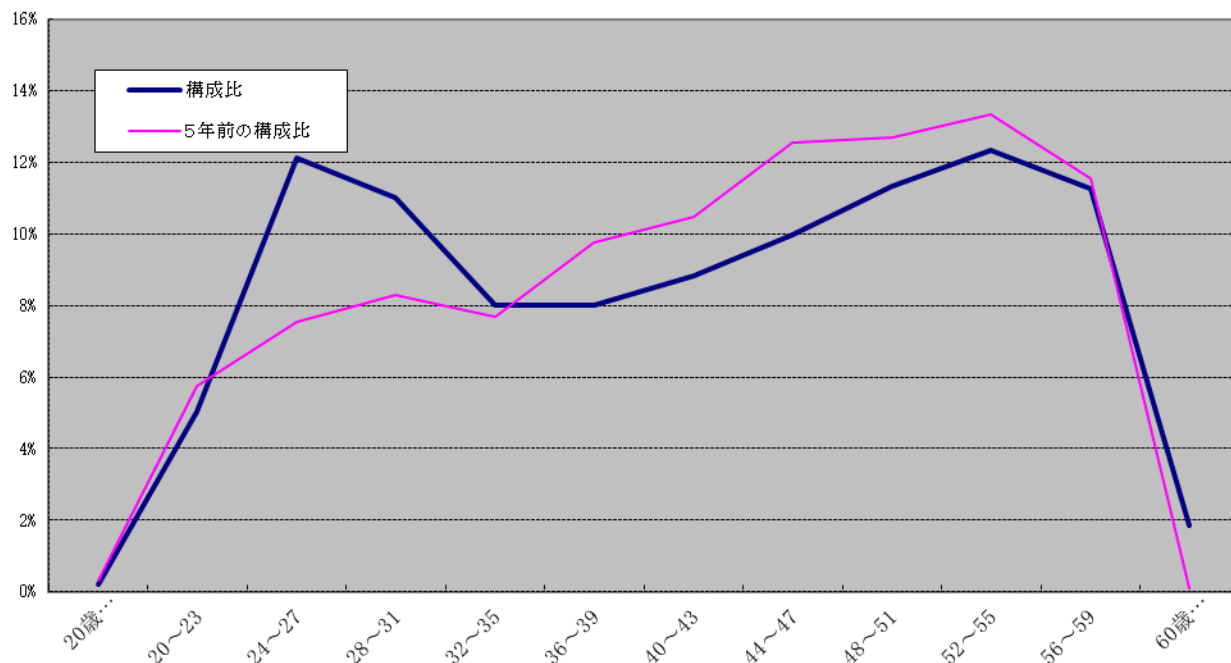
(各年4月1日現在)

部 門		区 分		職 員 数		対 前 年 増 減 数	主 な 増 減 理 由
		平成28年	平成29年	平成28年	平成29年		
普 通 会 計 部 門	一 般 行 政 部 門	議 会	18	18		4 1 1 1 9 ▲ 16 2	児 童 相 談 所 設 置 準 備 に よ る 増 、 個 人 番 号 カ ー ド 交 付 事 務 の 縮 減 な ど 滞 納 整 理 事 務 の 徴 収 一 元 化 に よ る 増 農 業 体 験 学 校 の 整 備 に よ る 増 公 園 新 設 、 ま ち づ く り の 推 進 に よ る 増 、 派 遣 研 修 終 了 に よ る 減 な ど 子 ど も の 貧 困 対 策 に よ る 増 、 生 活 保 護 受 給 世 帯 の 減 少 な ど 感 染 症 対 応 業 務 の 増 、 清 掃 作 業 計 画 変 更 に よ る 減 な ど
		総 務	587	591			
		税 務	126	127			
		労 働	4	4			
		農 林 水 産	4	5			
		商 工	37	37			
		土 木	322	331			
		民 生	1,442	1,426			
	衛 生	479	481				
		計	3,019	3,020	1	< 参 考 > 人 口 1 万 人 当 たり 職 員 数 54.04 人 (類 似 団 体 の 人 口 1 万 人 当 たり の 職 員 数 55.91 人)	
	教 育 部 門	353	356	3	学 校 及 び 図 書 館 改 築 に よ る 増 、 学 校 給 食 調 理 委 託 に よ る 減 な ど		
	消 防 部 門	0	0				
	小 計	3,372	3,376	4	< 参 考 > 人 口 1 万 人 当 たり 職 員 数 60.41 人 (類 似 団 体 の 人 口 1 万 人 当 たり の 職 員 数 62.85 人)		
公 営 企 業 計 等 部 門		191	194	3	認 知 症 施 策 の 推 進 な ど		
	小 計	191	194	3			
合 計		3,563	3,570	7	< 参 考 > 人 口 1 万 人 当 たり 職 員 数 63.89 人		
		[3,484]	[3,476]	[▲ 8]			

(注) 1 職員数は一般職に属する職員数である。

2 []内は、条例定数の合計である。

(2) 年齢別職員構成の状況（平成29年4月1日現在）



区分	20歳未満	20歳～23歳	24歳～27歳	28歳～31歳	32歳～35歳	36歳～39歳	40歳～43歳	44歳～47歳	48歳～51歳	52歳～55歳	56歳～59歳	60歳以上	計
職員数	7人	180人	433人	393人	286人	286人	315人	356人	405人	441人	402人	66人	3,570人

(3) 職員数の推移

(単位：人・%)

部門別 \ 年度	24年	25年	26年	27年	28年	29年	過去5年間の増減数(率)
一般行政	3,061	3,028	3,012	3,000	3,019	3,020	▲41(98.7%)
教育	340	337	338	341	353	356	16(104.7%)
消防	0	0	0	0	0	0	0(0%)
普通会計計	3,401	3,365	3,350	3,341	3,372	3,376	▲25(99.3%)
公営企業等会計計	188	188	189	192	191	194	6(103.2%)
総合計	3,589	3,553	3,539	3,533	3,563	3,570	▲19(99.5%)

(注) 1 各年における定員管理調査において報告した部門別職員数。

2 合併した団体にあつては、合併前の年については合併前の旧団体の合計職員数。