

VII 資料

- 1 選挙別投票状況
- 2 党派別得票状況
- 3 選挙公報
- 4 啓発ポスター
- 5 啓発資材
- 6 リーフレット(大学生作成)
- 7 選挙・投票の案内

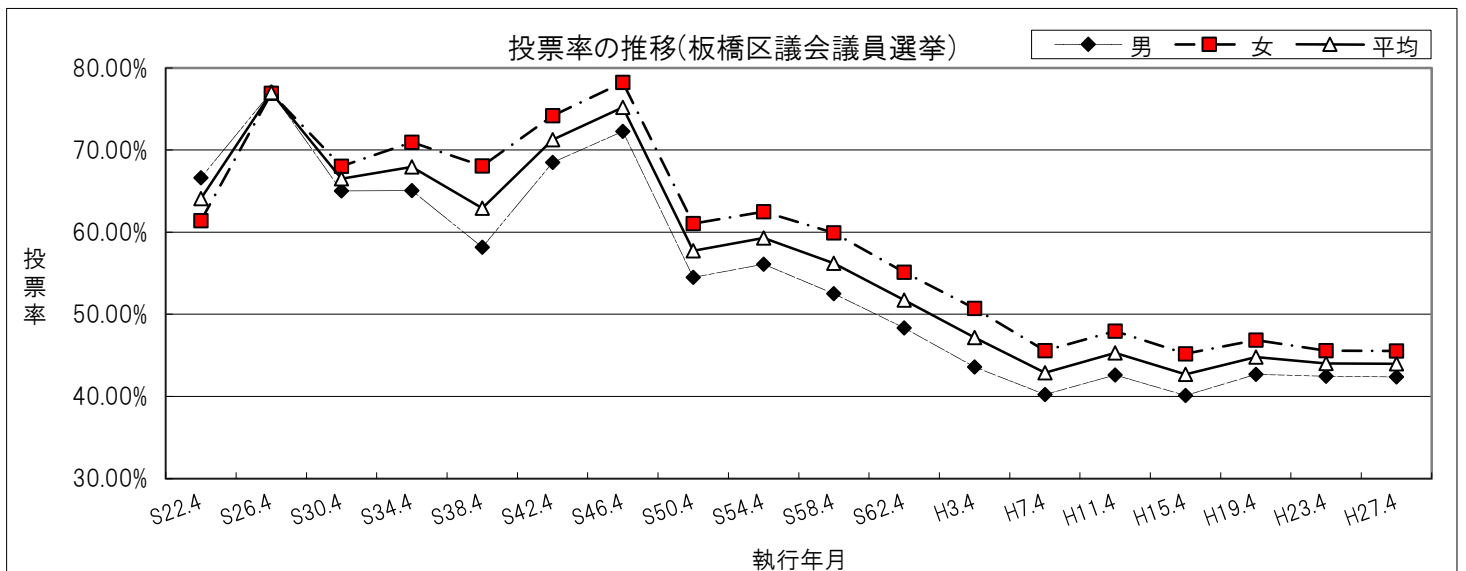
1 選挙別投票状況

(1)板橋区議会議員選挙

執行年月日	S22.4.30	S26.4.23	S30.4.30	S34.4.30	S38.4.30	S42.4.15	S46.4.11	S50.4.27	
曜日	木	月	土	木	火	土	日	日	
天候	曇時々晴	曇後晴	薄曇後晴	曇	晴	晴	晴	曇時々小雨	
投票所数	40	26	32	37	39	42	52	56	
当日有権者数	男	75,454	62,126	85,147	107,296	133,893	159,365	160,929	167,379
	女	71,525	61,148	82,679	103,146	123,462	151,774	152,947	164,035
	計	146,979	123,274	167,826	210,442	257,355	311,139	313,876	331,414
投票者数	男	50,266	47,887	55,376	69,795	77,888	109,147	116,330	91,190
	女	43,906	47,016	56,250	73,183	84,050	112,603	119,640	100,161
	計	94,172	94,903	111,626	142,978	161,938	221,750	235,970	191,351
投票率	男	66.62%	77.08%	65.04%	65.05%	58.17%	68.49%	72.29%	54.48%
	女	61.39%	76.89%	68.03%	70.95%	68.08%	74.19%	78.22%	61.06%
	平均	64.07%	76.99%	66.51%	67.94%	62.92%	71.27%	75.18%	57.74%

執行年月日	S54.4.22	S58.4.24	S62.4.26	H3.4.21	H7.4.23	H11.4.25	H15.4.27	H19.4.22	
曜日	日	日	日	日	日	日	日	日	
天候	晴	晴	曇後雨	晴	曇一時雨	晴	晴	晴	
投票所数	58	61	63	64	64	64	64	63	
当日有権者数	男	167,039	173,348	183,245	192,947	195,532	199,701	206,615	209,935
	女	166,540	173,421	183,342	192,875	197,114	202,616	208,999	213,140
	計	333,579	346,769	366,587	385,822	392,646	402,317	415,614	423,075
投票者数	男	93,692	91,003	88,566	84,120	78,628	85,107	82,878	89,580
	女	104,060	103,905	101,064	97,834	89,803	97,147	94,466	99,906
	計	197,752	194,908	189,630	181,954	168,431	182,254	177,344	189,486
投票率	男	56.09%	52.50%	48.33%	43.60%	40.21%	42.62%	40.11%	42.67%
	女	62.48%	59.91%	55.12%	50.72%	45.56%	47.95%	45.20%	46.87%
	平均	59.28%	56.21%	51.73%	47.16%	42.90%	45.30%	42.67%	44.79%

執行年月日	H23.4.24	H27.4.26	
曜日	日	日	
天候	晴	晴	
投票所数	63	62	
当日有権者数	男	213,117	215,922
	女	216,861	222,055
	計	429,978	437,977
投票者数	男	90,459	91,464
	女	98,804	101,145
	計	189,263	192,609
投票率	男	42.45%	42.36%
	女	45.56%	45.55%
	平均	44.02%	43.98%

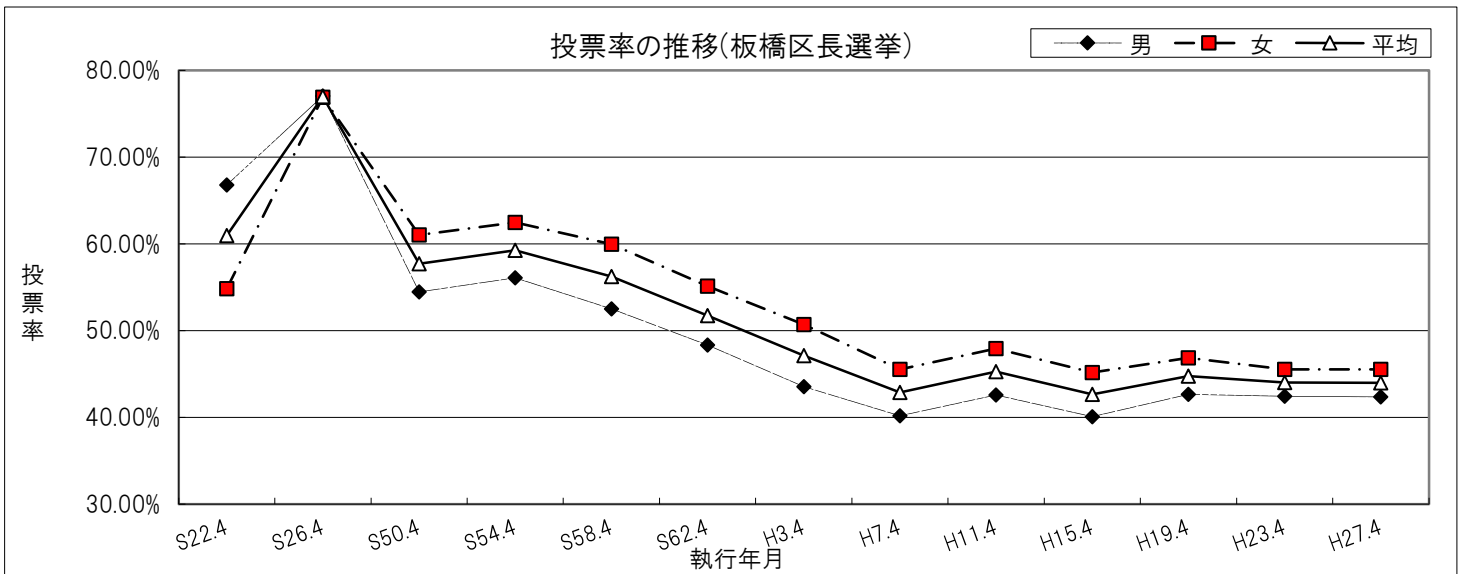


(2)板橋区長選挙

執行年月日	S22.4.5	S26.4.23	S50.4.27	S54.4.22	S58.4.24	S62.4.26	H3.4.21	H7.4.23	
曜日	日	月	日	日	日	日	日	日	
天候	晴時々曇	曇後晴	曇時々小雨	晴	晴	曇後雨	晴	曇一時雨	
投票所数	40	26	56	58	61	63	64	64	
当日有権者数	男	76,518	62,162	167,379	167,039	173,348	183,245	192,947	195,532
	女	72,722	61,148	164,035	166,540	173,421	183,342	192,875	197,114
	計	149,240	123,310	331,414	333,579	346,769	366,587	385,822	392,646
投票者数	男	51,111	47,887	91,125	93,654	90,976	88,537	83,954	78,511
	女	39,876	47,016	100,100	104,045	103,955	101,053	97,790	89,729
	計	90,987	94,903	191,225	197,699	194,931	189,590	181,744	168,240
投票率	男	66.80%	77.04%	54.44%	56.07%	52.48%	48.32%	43.51%	40.15%
	女	54.83%	76.89%	61.02%	62.47%	59.94%	55.12%	50.70%	45.52%
	平均	60.97%	76.96%	57.70%	59.27%	56.21%	51.72%	47.11%	42.85%

執行年月日	H11.4.25	H15.4.27	H19.4.22	H23.4.24	H27.4.26	
曜日	日	日	日	日	日	
天候	晴	晴	晴	晴	晴	
投票所数	64	64	63	63	62	
当日有権者数	男	199,701	206,615	209,935	213,117	215,922
	女	202,616	208,999	213,140	216,861	222,055
	計	402,317	415,614	423,075	429,978	437,977
投票者数	男	85,023	82,798	89,513	90,416	91,425
	女	97,083	94,398	99,863	98,760	101,127
	計	182,106	177,196	189,376	189,176	192,552
投票率	男	42.58%	40.07%	42.64%	42.43%	42.34%
	女	47.91%	45.17%	46.85%	45.54%	45.54%
	平均	45.26%	42.63%	44.76%	44.00%	43.96%

注) 昭和22年8月1日 練馬区分離。
 昭和27年から昭和49年まで
 区長公選制廃止。

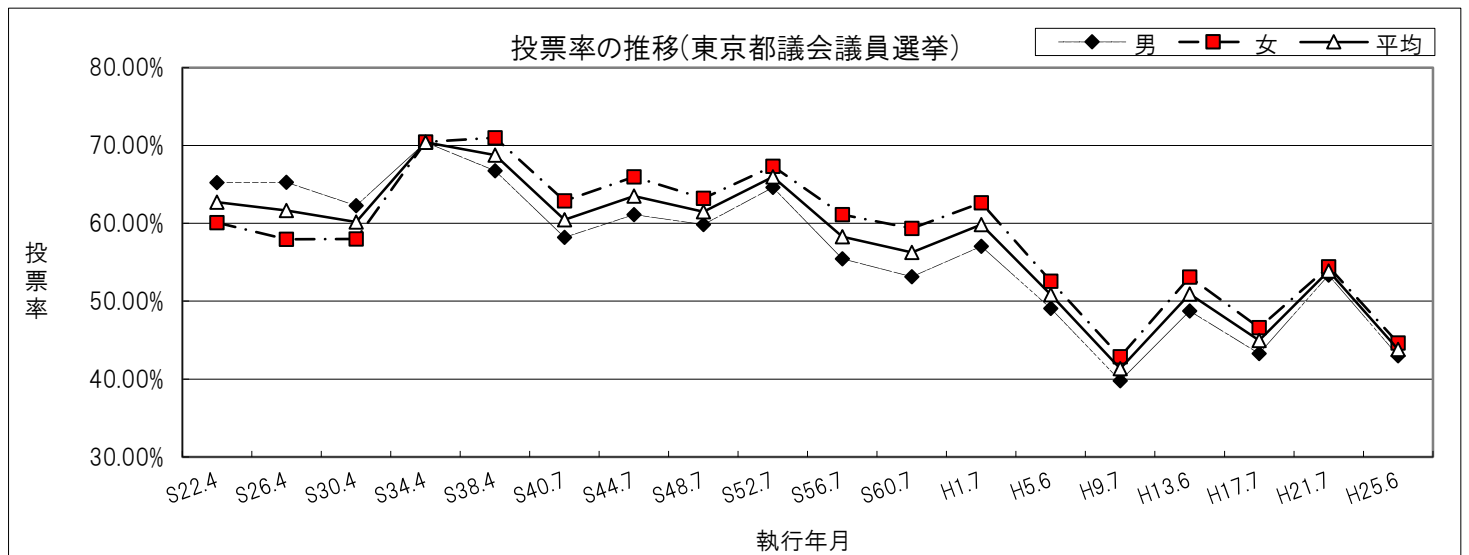


(3)東京都議会議員選挙

執行年月日	S22.4.30	S26.4.30	S30.4.23	S34.4.23	S38.4.17	S40.7.23	S44.7.13	S48.7.8
曜日	木	月	土	木	火	金	日	日
天候	曇時々晴	小雨後曇後晴	晴後曇	雨後曇	晴	雨後曇	小雨後曇	晴
投票所数	40	26	32	37	39	42	49	55
当日有権者数	男	64,906	87,694	107,645	136,471	151,052	160,185	168,601
	女	73,128	63,929	84,693	103,692	126,173	138,389	153,451
	計	150,269	128,835	172,387	211,337	262,644	289,441	313,636
投票者数	男	42,366	54,611	75,790	91,068	87,919	97,925	100,924
	女	37,056	49,125	73,049	89,583	87,035	101,235	103,322
	計	94,271	79,422	103,736	148,839	180,651	174,954	204,246
投票率	男	65.22%	65.27%	62.27%	70.41%	66.73%	58.20%	61.13%
	女	60.11%	57.96%	58.00%	70.45%	71.00%	62.89%	65.97%
	平均	62.73%	61.65%	60.18%	70.43%	68.78%	60.45%	63.50%

執行年月日	S52.7.10	S56.7.5	S60.7.7	H1.7.2	H5.6.27	H9.7.6	H13.6.24	H17.7.3
曜日	日	日	日	日	日	日	日	日
天候	晴	晴	雨時々曇	曇	晴	晴	晴	曇後雨
投票所数	56	61	63	64	64	64	64	64
当日有権者数	男	173,727	180,380	190,320	197,711	199,835	204,648	209,747
	女	167,647	173,179	180,819	189,813	198,403	202,380	207,356
	計	336,933	346,906	361,199	380,133	396,114	402,215	412,004
投票者数	男	96,297	95,835	108,581	97,038	79,498	99,786	90,747
	女	112,858	105,819	107,326	118,881	86,747	110,074	99,225
	計	222,244	202,116	203,161	227,462	166,245	209,860	189,972
投票率	男	55.43%	53.13%	57.05%	49.08%	39.78%	48.76%	43.26%
	女	67.32%	61.10%	59.36%	62.63%	42.86%	53.08%	46.58%
	平均	65.96%	58.26%	56.25%	59.84%	50.83%	41.33%	50.94%

執行年月日	H21.7.12	H25.6.23
曜日	日	日
天候	曇後晴	曇時々晴
投票所数	63	63
当日有権者数	男	215,974
	女	220,936
	計	436,910
投票者数	男	92,835
	女	98,550
	計	191,385
投票率	男	42.98%
	女	44.61%
	平均	43.80%

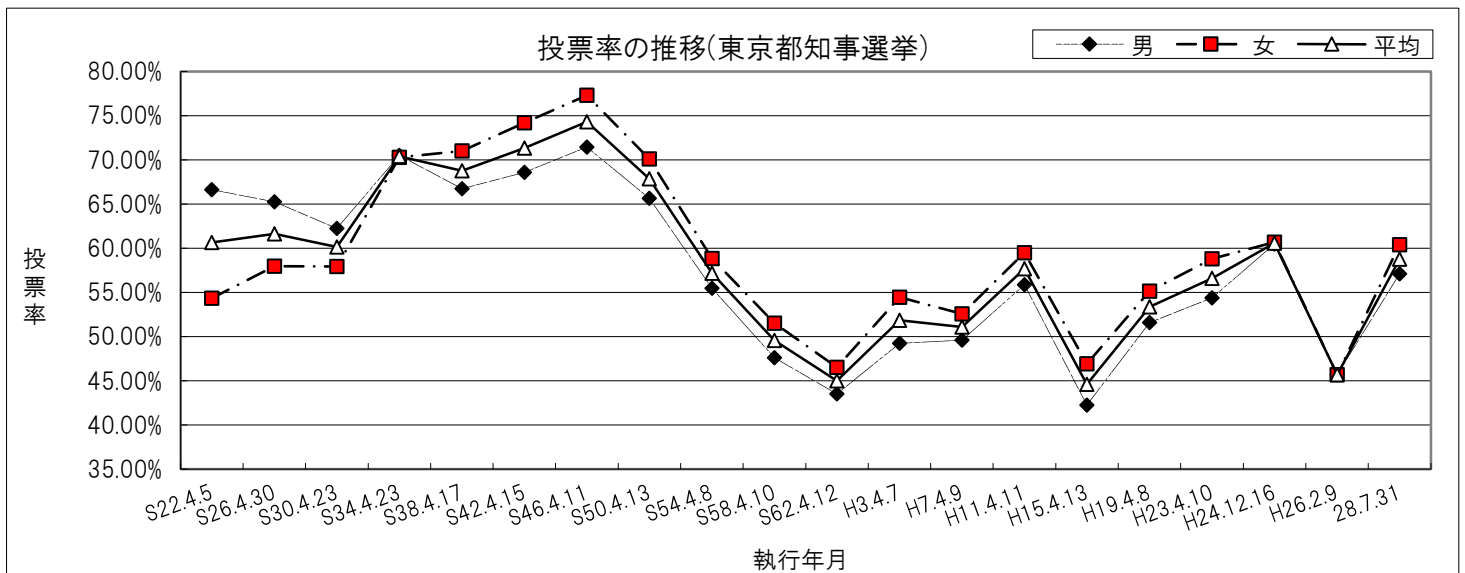


(4)東京都知事選挙

執行年月日	S22.4.5	S26.4.30	S30.4.23	S34.4.23	S38.4.17	S42.4.15	S46.4.11	S50.4.13	
曜日	日	月	土	木	火	土	日	日	
天候	晴時々曇	小雨後曇後晴	晴後曇	雨後曇	晴	晴	晴	曇時々小雨	
投票所数	40	26	32	37	39	42	52	56	
当日有権者数	男	77,078	64,906	87,694	107,645	136,471	159,728	163,281	169,084
	女	73,259	63,929	84,693	103,692	126,173	152,104	155,139	165,664
	計	150,337	128,835	172,387	211,337	262,644	311,832	318,420	334,748
投票者数	男	51,362	42,365	54,599	75,888	91,057	109,526	116,666	111,015
	女	39,806	37,058	49,081	72,880	89,579	112,885	119,929	116,125
	計	91,168	79,423	103,680	148,768	180,636	222,411	236,595	227,140
投票率	男	66.64%	65.27%	62.26%	70.50%	66.72%	68.57%	71.45%	65.66%
	女	54.34%	57.97%	57.95%	70.29%	71.00%	74.22%	77.30%	70.10%
	平均	60.64%	61.65%	60.14%	70.39%	68.78%	71.32%	74.30%	67.85%

執行年月日	S54.4.8	S58.4.10	S62.4.12	H3.4.7	H7.4.9	H11.4.11	H15.4.13	H19.4.8	
曜日	日	日	日	日	日	日	日	日	
天候	曇後雨	曇後雨	曇	雨	晴	雨後曇	雨後曇	晴	
投票所数	58	61	63	64	64	64	64	63	
当日有権者数	男	171,612	174,810	184,761	193,876	197,564	201,549	208,380	210,259
	女	170,196	174,808	184,673	193,525	199,191	204,436	210,877	213,410
	計	341,808	349,618	369,434	387,401	396,755	405,985	419,257	423,669
投票者数	男	95,223	83,220	80,371	95,490	98,016	112,597	88,047	108,467
	女	100,174	90,072	85,900	105,384	104,745	121,625	98,923	117,680
	計	195,397	173,292	166,271	200,874	202,761	234,222	186,970	226,147
投票率	男	55.49%	47.61%	43.50%	49.25%	49.61%	55.87%	42.25%	51.59%
	女	58.86%	51.53%	46.51%	54.45%	52.59%	59.49%	46.91%	55.14%
	平均	57.17%	49.57%	45.01%	51.85%	51.10%	57.69%	44.60%	53.38%

執行年月日	H23.4.10	H24.12.16	H26.2.9	H28.7.31	
曜日	日	日	日	日	
天候	曇後晴	晴	曇後晴	晴	
投票所数	63	63	63	62	
当日有権者数	男	215,010	216,815	217,656	225,205
	女	218,714	221,336	222,719	232,490
	計	433,724	438,151	440,375	457,695
投票者数	男	116,915	131,127	99,445	128,613
	女	128,636	134,315	101,766	140,406
	計	245,551	265,442	201,211	269,019
投票率	男	54.38%	60.48%	45.69%	57.11%
	女	58.81%	60.68%	45.69%	60.39%
	平均	56.61%	60.58%	45.69%	58.78%



(5)衆議院議員選挙

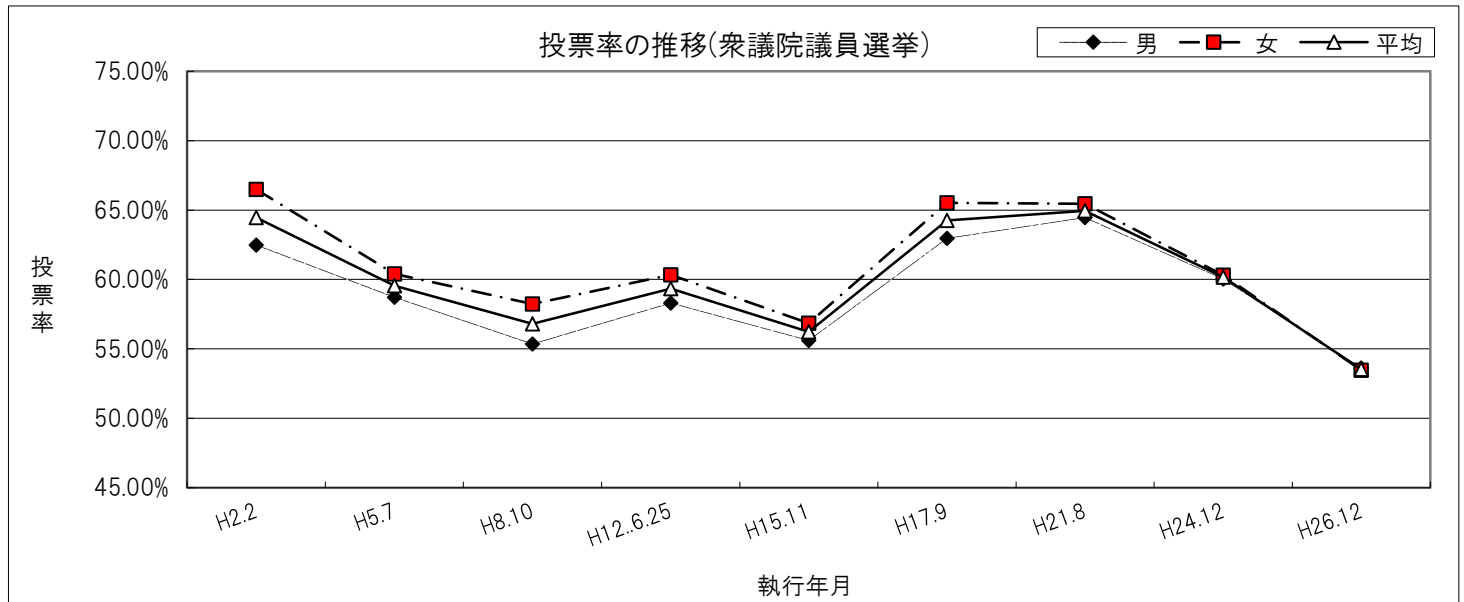
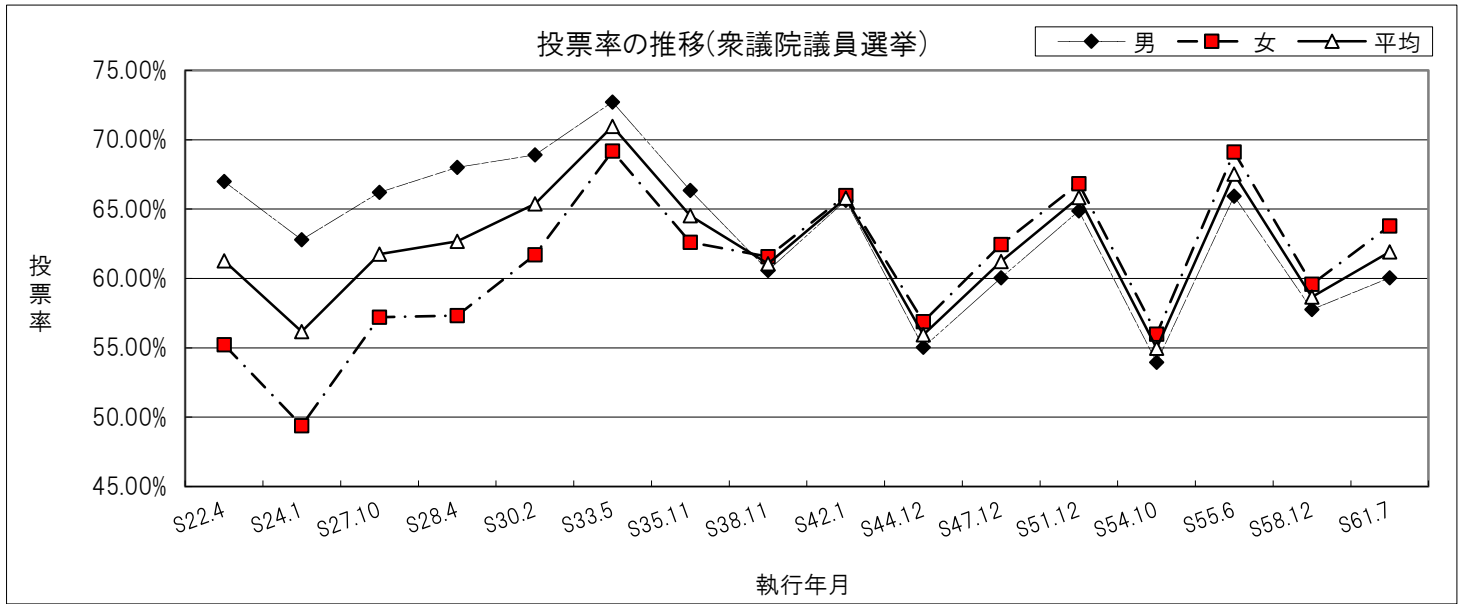
執行年月日	S22.4.25	S24.1.23	S27.10.1	S28.4.19	S30.2.27	S33.5.22	S35.11.20	S38.11.21	
曜日	土	日	水	日	日	木	日	木	
天候	曇	晴	曇	晴後曇	曇後雨	晴後曇	晴	曇後晴	
投票所数	40	20	29	29	32	34	38	39	
当日有権者数	男	78,587	57,083	73,437	73,126	89,161	101,725	115,639	137,253
	女	74,509	55,695	72,083	72,889	86,229	99,120	109,605	126,645
	計	153,096	112,778	145,520	146,015	175,390	200,845	225,244	263,898
投票者数	男	52,651	35,838	48,626	49,738	61,444	73,976	76,717	83,132
	女	41,147	27,508	41,243	41,776	53,212	68,564	68,614	77,980
	計	93,798	63,346	89,869	91,514	114,656	142,540	145,331	161,112
投票率	男	67.00%	62.78%	66.21%	68.02%	68.91%	72.72%	66.34%	60.57%
	女	55.22%	49.39%	57.22%	57.31%	61.71%	69.17%	62.60%	61.57%
	平均	61.27%	56.17%	61.76%	62.67%	65.37%	70.97%	64.52%	61.05%

執行年月日	S42.1.29	S44.12.27	S47.12.10	S51.12.5	S54.10.7	S55.6.22	S58.12.18	S61.7.6	
曜日	日	土	日	日	日	日	日	日	
天候	晴	晴	曇後晴	晴	雨	薄曇後晴	晴	曇時々雨	
投票所数	42	49	55	56	58	58	61	63	
当日有権者数	男	165,568	168,043	171,996	173,818	174,464	175,679	181,558	185,771
	女	157,308	160,346	165,101	170,692	172,942	174,540	180,220	185,565
	計	322,876	328,389	337,097	344,510	347,406	350,219	361,778	371,336
投票者数	男	108,678	92,492	103,289	112,748	94,123	115,807	104,890	111,544
	女	103,776	91,197	103,087	114,052	96,825	120,635	107,372	118,376
	計	212,454	183,689	206,376	226,800	190,948	236,442	212,262	229,920
投票率	男	65.64%	55.04%	60.05%	64.87%	53.95%	65.92%	57.77%	60.04%
	女	65.97%	56.88%	62.44%	66.82%	55.99%	69.12%	59.58%	63.79%
	平均	65.80%	55.94%	61.22%	65.83%	54.96%	67.51%	58.67%	61.92%

執行年月日	H2.2.18	H5.7.18	H8.10.20	H12.6.25	H15.11.9	H17.9.11	H21.8.30	H24.12.16	
曜日	日	日	日	日	日	日	日	日	
天候	晴	曇後小雨	晴	曇時々雨	曇時々雨	晴後曇後雨	雨時々曇一時晴	晴	
投票所数	64	64	64	64	64	64	63	63	
当日有権者数	男	195,484	201,821	202,937	205,857	212,557	212,963	218,721	218,946
	女	193,969	201,694	204,121	208,361	214,758	215,645	220,955	223,178
	計	389,453	403,515	407,058	414,218	427,315	428,608	439,676	442,124
投票者数	男	122,113	118,491	112,315	120,031	118,185	134,101	140,984	131,445
	女	128,963	121,832	118,866	125,728	122,110	141,295	144,603	134,576
	計	251,076	240,323	231,181	245,759	240,295	275,396	285,587	266,021
投票率	男	62.47%	58.71%	55.34%	58.31%	55.60%	62.97%	64.46%	60.04%
	女	66.49%	60.40%	58.23%	60.34%	56.86%	65.52%	65.44%	60.30%
	平均	64.47%	59.56%	56.79%	59.33%	56.23%	64.25%	64.95%	60.17%

執行年月日	H26.12.14	
曜日	日	
天候	晴	
投票所数	62	
当日有権者数	男	220,509
	女	226,046
	計	446,555
投票者数	男	118,247
	女	120,840
	計	239,087
投票率	男	53.62%
	女	53.46%
	平均	53.54%

注) 平成8年10月20日から小選挙区比例代表並立制選挙(記録は小選挙区分)

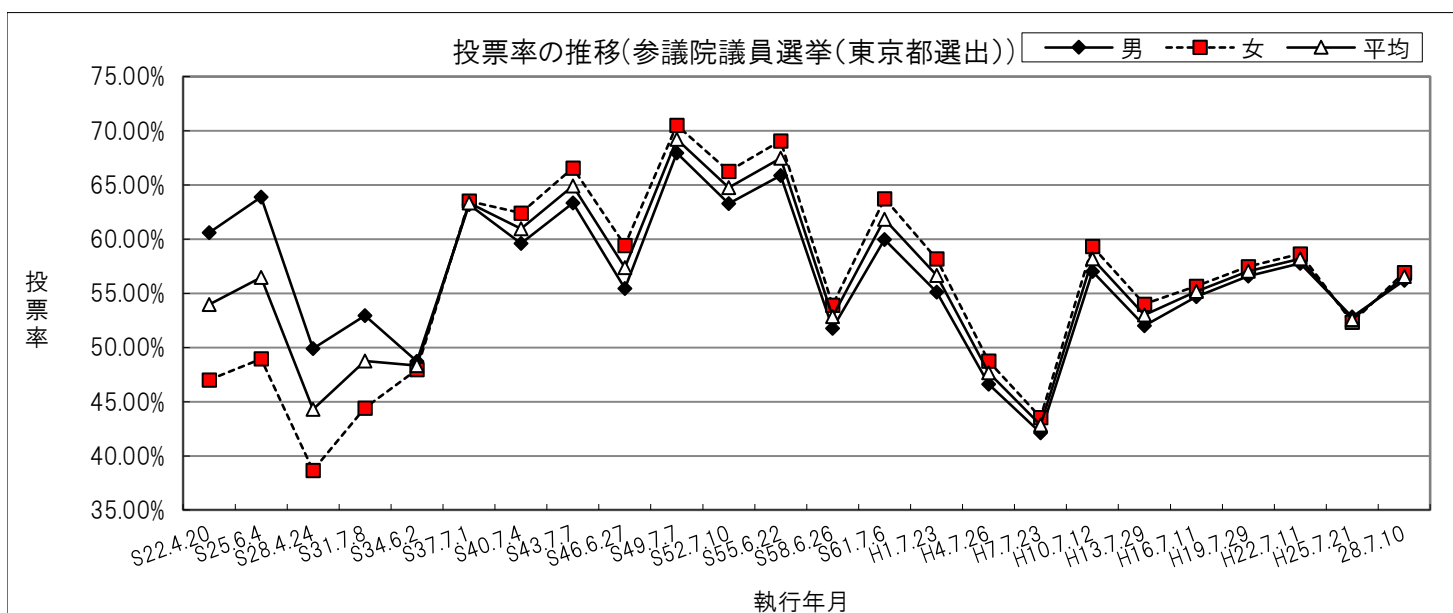


(6)参議院議員選挙（東京都選出）

執行年月日	S22.4.20	S25.6.4	S28.4.24	S31.7.8	S34.6.2	S37.7.1	S40.7.4	S43.7.7	
曜日	月	日	金	日	火	日	日	日	
天候	曇後雨	雨時々曇	晴	晴	曇後雨	雨後晴	晴	晴	
投票所数	40	20	29	33	37	39	42	48	
当日有権者数	男	78,629	54,218	73,090	88,169	108,279	128,360	153,980	167,528
	女	74,547	53,609	72,873	85,610	103,987	120,539	141,533	155,341
	計	153,176	107,827	145,963	173,779	212,266	248,899	295,513	322,869
投票者数	男	47,641	34,635	36,478	46,684	52,747	81,092	91,770	106,132
	女	35,042	26,242	28,175	38,027	49,875	76,558	88,332	103,412
	計	82,683	60,877	64,653	84,711	102,622	157,650	180,102	209,544
投票率	男	60.59%	63.88%	49.91%	52.95%	48.71%	63.18%	59.60%	63.35%
	女	47.01%	48.95%	38.66%	44.42%	47.96%	63.51%	62.41%	66.57%
	平均	53.98%	56.46%	44.29%	48.75%	48.35%	63.34%	60.95%	64.90%

執行年月日	S46.6.27	S49.7.7	S52.7.10	S55.6.22	S58.6.26	S61.7.6	H1.7.23	H4.7.26	
曜日	日	日	日	日	日	日	日	日	
天候	晴	雨後曇	晴	薄曇後晴	曇	曇時々雨	晴	晴	
投票所数	52	55	56	58	61	63	64	64	
当日有権者数	男	168,238	173,373	173,256	175,679	179,110	185,771	194,493	200,463
	女	158,944	168,466	171,048	174,540	178,361	185,565	193,104	199,613
	計	327,182	341,839	344,304	350,219	357,471	371,336	387,597	400,076
投票者数	男	93,273	117,826	109,639	115,736	92,741	111,379	107,210	93,426
	女	94,440	118,788	113,360	120,551	96,155	118,272	112,336	97,307
	計	187,713	236,614	222,999	236,287	188,896	229,651	219,546	190,733
投票率	男	55.44%	67.96%	63.28%	65.88%	51.78%	59.95%	55.12%	46.61%
	女	59.42%	70.51%	66.27%	69.07%	53.91%	63.74%	58.17%	48.75%
	平均	57.37%	69.22%	64.77%	67.47%	52.84%	61.84%	56.64%	47.67%

執行年月日	H7.7.23	H10.7.12	H13.7.29	H16.7.11	H19.7.29	H22.7.11	H25.7.21	H28.7.10	
曜日	日	日	日	日	日	日	日	日	
天候	晴	晴	晴	晴	晴時々雨	曇時々雨	曇	曇	
投票所数	64	64	64	64	63	63	63	62	
当日有権者数	男	202,010	204,131	208,404	212,107	215,903	218,708	219,825	226,683
	女	203,016	206,051	210,456	215,013	218,268	221,270	224,557	233,451
	計	405,026	410,182	418,860	427,120	434,171	439,978	444,382	460,134
投票者数	男	85,108	116,374	108,374	116,021	122,163	126,326	116,122	127,397
	女	88,392	122,238	113,655	119,693	125,454	129,744	117,520	132,915
	計	173,500	238,612	222,029	235,714	247,617	256,070	233,642	260,312
投票率	男	42.13%	57.01%	52.00%	54.70%	56.58%	57.76%	52.82%	56.20%
	女	43.54%	59.32%	54.00%	55.67%	57.48%	58.64%	52.33%	56.93%
	平均	42.84%	58.17%	53.01%	55.19%	57.03%	58.20%	52.58%	56.57%



2 党派別得票状況

(1) 板橋区議会議員選挙

執行 年月日	自由民主党		公明党		日本共産党		民主党	
	得票数	得票率	得票数	得票率	得票数	得票率	得票数	得票率
H3.4.21	71,193	39.80%	39,386	22.02%	34,761	19.43%		
H7.4.23	58,082	35.32%	36,381	22.12%	31,953	19.43%		
H11.4.25	57,924	32.65%	36,669	20.37%	35,549	20.04%	15,776	8.89%
H15.4.27	53,202	30.95%	39,067	22.73%	29,706	17.28%	20,955	12.19%
H19.4.22	53,517	28.92%	39,420	21.30%	31,496	17.02%	29,498	15.94%
H23.4.24	60,107	32.55%	36,937	20.00%	27,842	15.08%	20,320	11.00%
H27.4.26	65,478	34.94%	35,633	19.01%	34,263	18.28%	15,970	8.52%

執行 年月日	社会民主党		自由党		民社党		社会連(社市連)	
	得票数	得票率	得票数	得票率	得票数	得票率	得票数	得票率
H3.4.21	16,692	9.33%			6,334	3.54%	4,159	2.33%
H7.4.23	10,569	6.43%						
H11.4.25	7,974	4.50%	3,355	1.89%				
H15.4.27	6,735	3.92%	2,585	1.50%				
H19.4.22	3,691	1.99%						
H23.4.24	4,369	0.34%	58					
H27.4.26	4,822	2.57%						

執行 年月日	その他の政党等		無所属	
	得票数	得票率	得票数	得票率
H3.4.21	1,295	0.72%	5,049	2.82%
H7.4.23	12,830	7.80%	14,633	8.90%
H11.4.25	8,011	4.52%	12,136	6.64%
H15.4.27	5,545	3.23%	14,103	8.20%
H19.4.22	5,630	3.04%	21,785	11.77%
H23.4.24	22,912	12.41%	12,177	6.59%
H27.4.26	20,451	10.92%	10,803	5.76%

(2) 東京都議会議員選挙

執行 年月日	自由民主党		公明党		日本共産党		民主党	
	得票数	得票率	得票数	得票率	得票数	得票率	得票数	得票率
H5.6.27	62,650	31.43%	42,879	21.51%	30,815	15.46%		
H9.7.6	50,644	31.16%	38,303	23.43%	38,976	23.84%	12,819	7.84%
H13.6.24	70,113	33.86%	39,924	19.28%	33,983	16.41%	25,929	12.52%
H17.7.3	47,034	25.13%	43,433	23.20%	31,340	16.74%	44,551	23.80%
H21.7.12	54,422	23.53%	41,197	17.82%	35,455	15.33%	100,165	43.31%
H25.6.23	65,560	34.79%	34,916	18.53%	28,010	14.86%	17,403	9.24%

執行 年月日	社会民主党		新進党		新社会党		日本維新の会	
	得票数	得票率	得票数	得票率	得票数	得票率	得票数	得票率
H5.6.27								
H9.7.6	4,463	2.73%	5,515	3.37%	2,680	1.64%		
H13.6.24	12,298	5.94%						
H17.7.3								
H21.7.12								
H25.6.23							12,876	6.83%

執行 年月日	みんなの党		生活の党		その他の政党等		無所属	
	得票数	得票率	得票数	得票率	得票数	得票率	得票数	得票率
H5.6.27					11,010	5.52%		
H9.7.6					1,505	0.92%	8,274	5.06%
H13.6.24							24,833	11.99%
H17.7.3							20,834	11.13%
H21.7.12								
H25.6.23	20,180	10.71%	4,977	2.64%			4,524	2.40%

(3) 衆議院議員選挙(比例代表選出)

執行 年月日	自由民主党		公明党		日本共産党		民主党	
	得票数	得票率	得票数	得票率	得票数	得票率	得票数	得票率
H12.6.25	46,498	19.41%	33,771	14.10%	40,884	17.06%	62,360	26.03%
H15.11.9	72,610	30.82%	37,023	15.72%	26,266	11.15%	90,538	38.43%
H17.9.11	101,865	37.47%	38,508	14.17%	29,096	10.70%	77,322	28.44%
H21.8.30	66,608	23.66%	33,538	11.91%	30,284	10.76%	114,165	40.55%
H24.12.16	62,793	24.06%	30,668	11.75%	22,931	8.79%	35,683	13.67%
H26.12.14	75,161	32.24%	31,592	13.55%	39,460	16.93%	33,202	14.24%

執行 年月日	社会民主党		国民新党		新党日本		みんなの党	
	得票数	得票率	得票数	得票率	得票数	得票率	得票数	得票率
H12.6.25	14,044	5.86%						
H15.11.9	9,150	3.88%						
H17.9.11	12,143	4.47%			12,897	4.74%		
H21.8.30	10,251	3.64%	3,456	1.23%	7,858	2.79%	14,606	4.99%
H24.12.16	5,263	2.02%					28,476	10.91%
H26.12.14	5,295	2.27%						

執行 年月日	維新の党		自由党		次世代の党		その他の政党等	
	得票数	得票率	得票数	得票率	得票数	得票率	得票数	得票率
H12.6.25			32,825	13.70%			9,209	3.84%
H15.11.9								
H17.9.11								
H21.8.30							1,336	0.47%
H24.12.16	52,466	20.10%					22,740	8.71%
H26.12.14	31,211	13.39%			8,950	3.84%	8,226	3.52%

※維新の党については、H24.12.16執行時は日本維新の会の数値

(4) 参議院議員選挙(比例代表選出)

執行 年月日	自由民主党		公明党		日本共産党		民主党	
	得票数	得票率	得票数	得票率	得票数	得票率	得票数	得票率
H10.7.12	42,650	18.32%	38,349	16.47%	48,735	20.93%	51,126	21.96%
H13.7.29	70,924	32.71%	36,339	16.76%	27,455	12.66%	31,711	14.63%
H16.7.11	58,002	25.31%	37,632	16.42%	25,613	11.18%	85,445	37.28%
H19.7.29	59,749	24.69%	34,487	14.25%	26,671	11.02%	89,879	37.14%
H22.7.11	49,620	19.85%	32,862	13.15%	23,952	9.58%	78,645	31.46%
H25.7.21	70,340	30.81%	31,645	13.86%	34,845	15.26%	20,641	9.04%

執行 年月日	社会民主党		国民新党		みんなの党		たちあがれ日本	
	得票数	得票率	得票数	得票率	得票数	得票率	得票数	得票率
H10.7.12	13,257	5.69%						
H13.7.29	13,553	6.25%						
H16.7.11	13,003	5.67%						
H19.7.29	9,534	3.94%	4,496	1.86%				
H22.7.11	9,868	3.95%	3,320	1.33%	34,961	13.99%	5,525	2.21%
H25.7.21	4,482	1.96%			28,903	12.66%		

執行 年月日	日本維新の会		自由党		その他の政党等	
	得票数	得票率	得票数	得票率	得票数	得票率
H10.7.12			22,853	9.82%	15,860	5.33%
H13.7.29			17,195	7.93%	19,637	9.06%
H16.7.11					9,480	4.13%
H19.7.29					17,169	7.10%
H22.7.11					11,205	4.49%
H25.7.21	25,375	11.11%			12,098	5.30%

※得票率については、小数点第3位を四捨五入している為、合計が100%にならない場合あり

3 選挙公報

(1)板橋区議会議員選挙

(1) 平成27年4月26日発行

東京都板橋区議会議員選挙選挙公報 選挙すべき議員の数は定数148人 東京都板橋区選挙管理委員会

しげのよしゆき

自民党公認 区議会議員

- ・ 四期目に向けての政策
 - ・ 高齢者に優しい街づくり
 - ・ 若者に夢の持てる街づくり
 - ・ 次世代につながる街づくり
 - ・ 災害に強い街づくり
 - ・ めざせスポーツナンバー1
- ◎議長として実現させた政策
23区初の「議会基本条例」制定
23区初の「議会報告会」実施



しげのよしゆき

平和憲法がいきる板橋を

日本共産党 区議会議員

【みなさんと力を合わせてすすめます】

◎分譲・団地の価格がぐんぐん上がる
◎特約セールス・優待価格で特約者(売)と権利
◎買主の心象調査(2009年調査)を広く活用
◎社会の情勢調査を徹底
◎消費者の権利と消費者運動を推進
◎子育て支援を促進し子どもを育てるを今より
◎暮らしからブティック生活・ブティック
・アルバイトをなくします

◎板橋区議会議員選挙の公約

1. 子育て支援を促進し子どもを育てるを今より
2. 暮らしからブティック生活・ブティック・アルバイトをなくします
3. 消費者の権利と消費者運動を推進
4. 消費者の心象調査(2009年調査)を広く活用
5. 団地の価格がぐんぐん上がる
6. 分譲・団地の価格がぐんぐん上がる



日本共産党
区議会議員
吉田豊明

全力でやります!

中核議員・とらみの会を安全に!

- 三任補選快速に!
 - 新選に仕事!
 - 中核議員の補選で替える!
 - 再補選ゼロへ!
- 【しあわせ真諦No.1】
- 選んで—女性が増えたくなる真諦No.1
 - 選んで—安心して安全な区、100%
 - 選んで—思いの儘選んで仕える真諦No.1



鈴木とらみ

【区民のみなさまへ】

- ◎子育て支援
- ◎高齢者支援
- ◎防災対策
- ◎まちづくり
- ◎交通安全
- ◎環境対策
- ◎福祉施策
- ◎まちづくり
- ◎交通安全
- ◎環境対策
- ◎福祉施策



前中
区議会議員
前中
りんぺい

人と地球にやさしい政治

板橋から築こう!!

◎環境にやさしい政治
◎人と地球にやさしい政治
◎人と地球にやさしい政治



社会民主党
区議会議員
高橋のり

いっしょにワーアップ!

中村 とらあき

◎地域力アップ!
◎教育力アップ!
◎健康力アップ!
◎防災力アップ!



自民党公認
中村とらあき

◎小中学校の教育を充実させます

◎健康長寿社会の確立をめざします

◎若者に魅力ある街づくりを推進します

【しあわせ真諦No.1】

- 選んで—女性がたたくくなる真諦No.1
- 選んで—安心して安全な区、100%
- 選んで—思いの儘選んで仕える真諦No.1



からさわ
かづみ

自立した元気なまち板橋

政策実現力
勝利!

◎自立した元気なまち板橋
◎政策実現力
◎勝利!



元山まさひろ

住みたい街、日本一を目指して

◎住みたい街、日本一を目指して
◎住みたい街、日本一を目指して



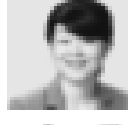
上村まさひろ

子ども・高齢者を元気に

◎子ども・高齢者を元気に
◎子ども・高齢者を元気に

【しあわせ真諦No.1】

- 選んで—女性がたたくくなる真諦No.1
- 選んで—安心して安全な区、100%
- 選んで—思いの儘選んで仕える真諦No.1



日本共産党
区議会議員
山内えり

石井利典と石井信彦の本気

◎石井利典と石井信彦の本気
◎石井利典と石井信彦の本気

【しあわせ真諦No.1】

- 選んで—女性がたたくくなる真諦No.1
- 選んで—安心して安全な区、100%
- 選んで—思いの儘選んで仕える真諦No.1



はせがわ
りょう

子育て・福祉充実の板橋区へ全力

◎子育て・福祉充実の板橋区へ全力
◎子育て・福祉充実の板橋区へ全力

【しあわせ真諦No.1】

- 選んで—女性がたたくくなる真諦No.1
- 選んで—安心して安全な区、100%
- 選んで—思いの儘選んで仕える真諦No.1



日本共産党
区議会議員
荒川なお

この選挙公報は、東京都板橋区選挙管理委員会が選挙公報の発行に関する条例に基づき、選挙の公正により関係者から提供された公報に基づき作成したものです。

**シェアする暮らしから地域の未来を感じる
30歳、二期日もがんばります!**

【選挙公報】
【選挙の仕組み】
【選挙の日程】
【選挙のルール】
【選挙の準備】
【選挙の投票】
【選挙の開票】
【選挙の結果】

井上 温子
いのうえ あつこ
無所属 51歳

私たちが、やらないや!

【選挙公報】
【選挙の仕組み】
【選挙の日程】
【選挙のルール】
【選挙の準備】
【選挙の投票】
【選挙の開票】
【選挙の結果】

中妻 じょうた
なかつま じょうた
自由民主党 37歳

**安倍政権ノ一
命かがやけ 憲法をいかに**

【選挙公報】
【選挙の仕組み】
【選挙の日程】
【選挙のルール】
【選挙の準備】
【選挙の投票】
【選挙の開票】
【選挙の結果】

かなざわ 文子
かなざわ ぶんこ
日本共産党 35歳

**区民の主権はあなたです!
約束:5つのゴール!**

【選挙公報】
【選挙の仕組み】
【選挙の日程】
【選挙のルール】
【選挙の準備】
【選挙の投票】
【選挙の開票】
【選挙の結果】

みね山 こうじ
みねやま こうじ
無所属 51歳

議員の雇い主は区民です!

【選挙公報】
【選挙の仕組み】
【選挙の日程】
【選挙のルール】
【選挙の準備】
【選挙の投票】
【選挙の開票】
【選挙の結果】

しがき 伸也
しがき しのぶ
自由民主党 38歳

**板橋再出発!!!
より良い地域のために
おぼけんの4本柱!!**

【選挙公報】
【選挙の仕組み】
【選挙の日程】
【選挙のルール】
【選挙の準備】
【選挙の投票】
【選挙の開票】
【選挙の結果】

おぼた 健太郎
おぼた けんたろう
民主党公認 37歳

【安心】 安心して暮らす

【選挙公報】
【選挙の仕組み】
【選挙の日程】
【選挙のルール】
【選挙の準備】
【選挙の投票】
【選挙の開票】
【選挙の結果】

いしだ 圭郎
いしだ けいろう
無所属 38歳

責任・実行力

【選挙公報】
【選挙の仕組み】
【選挙の日程】
【選挙のルール】
【選挙の準備】
【選挙の投票】
【選挙の開票】
【選挙の結果】

きくた 順一
きくた じゅんいち
自由民主党公認 38歳

課題・経営者視点で解決!

【選挙公報】
【選挙の仕組み】
【選挙の日程】
【選挙のルール】
【選挙の準備】
【選挙の投票】
【選挙の開票】
【選挙の結果】

中野 ともかず
なかの ともかず
無所属 38歳

【安心】 安心して暮らす

【選挙公報】
【選挙の仕組み】
【選挙の日程】
【選挙のルール】
【選挙の準備】
【選挙の投票】
【選挙の開票】
【選挙の結果】

いしだ 圭郎
いしだ けいろう
無所属 38歳

住民を大切にする、確かな政治!

【選挙公報】
【選挙の仕組み】
【選挙の日程】
【選挙のルール】
【選挙の準備】
【選挙の投票】
【選挙の開票】
【選挙の結果】

山田 たかき
やまだ たかき
自由民主党公認 38歳

【安心】 安心して暮らす

【選挙公報】
【選挙の仕組み】
【選挙の日程】
【選挙のルール】
【選挙の準備】
【選挙の投票】
【選挙の開票】
【選挙の結果】

小林 きみひこ
こばやし きみひこ
無所属 38歳

(この選挙公報は、東京都選挙管理委員会から選挙の日の前日に送られる選挙公報に基づき、その内容に準じて掲載しております。)

『板橋区民の手足となって働く』

あまのひさし

【安心・安全】住みよい板橋

- 『板橋区への提言』
- 一、保健国の格段で特養民の解消
 - 一、地域防災力の向上
 - 一、スポーツまちづくり
 - 一、経済まちづくり
 - 一、健康まちづくり



自由民主党
あまのひさし

議員がまず、身を削る!

議員がまず、身を削る! 議員がまず、身を削る! 議員がまず、身を削る!

議員がまず、身を削る! 議員がまず、身を削る! 議員がまず、身を削る!

議員がまず、身を削る! 議員がまず、身を削る! 議員がまず、身を削る!



維新の党
松島まさひろ

女性と安心して暮らして、
働いて、成長させている
女性を応援します。

女性と安心して暮らして、
働いて、成長させている
女性を応援します。



佐久間みどり

『板橋区民の手足となって働く』

母親として
女性として

母親として女性として
女性として女性として



日本共産党
いらいりつこ

『健康と豊かに暮らせる。
安心・安全が詰まってる』
一心の気遣い、地域社会の温暖さ

1. 医療介護
2. 教育環境
3. 地域社会



自由民主党
田中いさお

『安心・安全が詰まってる』
一心の気遣い、地域社会の温暖さ

『安心・安全が詰まってる』
一心の気遣い、地域社会の温暖さ



田中いさお

板橋に誓う。

板橋に誓う。



民主党公認
おのたくや

区政2020年 新風

区政2020年 新風



自由民主党
大野はるひと

『安心・安全が詰まってる』
一心の気遣い、地域社会の温暖さ

『安心・安全が詰まってる』
一心の気遣い、地域社会の温暖さ



成島ゆかり

板橋区議会議員選挙

投票日 4月26日(日)

投票時間 午前7時から午後8時まで

この選挙公報は、東京都板橋区選挙管理委員会が選挙公報の発行に関する条例に基づき、選挙の公正を確保するために発行するものである。

私の政策

税制しずみと私の政策

暮らしの安定と経済の発展を同時に実現するため、子育て・高齢者・障害者・子育て世代の負担軽減と、子育て世代の所得増進を推進します。

- ①子育て世代の負担軽減と所得増進
 - ・子育て世代の所得増進と所得補填
 - ・子育て世代の所得増進と所得補填
- ②子育て世代の所得増進と所得補填
 - ・子育て世代の所得増進と所得補填
 - ・子育て世代の所得増進と所得補填

しずみと政策No.1

子育て世代の所得増進と所得補填

子育て世代の所得増進と所得補填

子育て世代の所得増進と所得補填

松岡しげゆき

自由民主党

選挙区：板橋区

〒172-0001 東京都板橋区

私の政策

大田ひろしの私の政策

暮らしの安定と経済の発展を同時に実現するため、子育て・高齢者・障害者・子育て世代の負担軽減と、子育て世代の所得増進を推進します。

- 子育て世代の負担軽減
 - ・子育て世代の負担軽減と所得補填
 - ・子育て世代の負担軽減と所得補填
- 子育て世代の所得増進
 - ・子育て世代の所得増進と所得補填
 - ・子育て世代の所得増進と所得補填

しずみと政策No.1

子育て世代の所得増進と所得補填

子育て世代の所得増進と所得補填

子育て世代の所得増進と所得補填

大田ひろし

自由民主党

選挙区：板橋区

〒172-0001 東京都板橋区

ゆたかたで安全な街づくり！

暮らしの安定と経済の発展を同時に実現するため、子育て・高齢者・障害者・子育て世代の負担軽減と、子育て世代の所得増進を推進します。

- 子育て世代の負担軽減
 - ・子育て世代の負担軽減と所得補填
 - ・子育て世代の負担軽減と所得補填
- 子育て世代の所得増進
 - ・子育て世代の所得増進と所得補填
 - ・子育て世代の所得増進と所得補填

しずみと政策No.1

子育て世代の所得増進と所得補填

子育て世代の所得増進と所得補填

子育て世代の所得増進と所得補填

高沢かずもと

自由民主党

選挙区：板橋区

〒172-0001 東京都板橋区

憲法まもり 国民目録にスタッフ

平和と幸せにいたる板橋を

暮らしの安定と経済の発展を同時に実現するため、子育て・高齢者・障害者・子育て世代の負担軽減と、子育て世代の所得増進を推進します。

- 子育て世代の負担軽減
 - ・子育て世代の負担軽減と所得補填
 - ・子育て世代の負担軽減と所得補填
- 子育て世代の所得増進
 - ・子育て世代の所得増進と所得補填
 - ・子育て世代の所得増進と所得補填

しずみと政策No.1

子育て世代の所得増進と所得補填

子育て世代の所得増進と所得補填

子育て世代の所得増進と所得補填

松崎いたる

日本共産党

選挙区：板橋区

〒172-0001 東京都板橋区

板橋区が変わる！

暮らしの安定と経済の発展を同時に実現するため、子育て・高齢者・障害者・子育て世代の負担軽減と、子育て世代の所得増進を推進します。

- 子育て世代の負担軽減
 - ・子育て世代の負担軽減と所得補填
 - ・子育て世代の負担軽減と所得補填
- 子育て世代の所得増進
 - ・子育て世代の所得増進と所得補填
 - ・子育て世代の所得増進と所得補填

しずみと政策No.1

子育て世代の所得増進と所得補填

子育て世代の所得増進と所得補填

子育て世代の所得増進と所得補填

坂本あずまお

自由民主党

選挙区：板橋区

〒172-0001 東京都板橋区

板橋区を本気で守る男です。

暮らしの安定と経済の発展を同時に実現するため、子育て・高齢者・障害者・子育て世代の負担軽減と、子育て世代の所得増進を推進します。

- 子育て世代の負担軽減
 - ・子育て世代の負担軽減と所得補填
 - ・子育て世代の負担軽減と所得補填
- 子育て世代の所得増進
 - ・子育て世代の所得増進と所得補填
 - ・子育て世代の所得増進と所得補填

しずみと政策No.1

子育て世代の所得増進と所得補填

子育て世代の所得増進と所得補填

子育て世代の所得増進と所得補填

安井一郎

自由民主党

選挙区：板橋区

〒172-0001 東京都板橋区

買く現場主義

暮らしの安定と経済の発展を同時に実現するため、子育て・高齢者・障害者・子育て世代の負担軽減と、子育て世代の所得増進を推進します。

- 子育て世代の負担軽減
 - ・子育て世代の負担軽減と所得補填
 - ・子育て世代の負担軽減と所得補填
- 子育て世代の所得増進
 - ・子育て世代の所得増進と所得補填
 - ・子育て世代の所得増進と所得補填

しずみと政策No.1

子育て世代の所得増進と所得補填

子育て世代の所得増進と所得補填

子育て世代の所得増進と所得補填

佐藤としのぶ

日本共産党

選挙区：板橋区

〒172-0001 東京都板橋区

子育て・高齢者・障害者の暮らし

暮らしの安定と経済の発展を同時に実現するため、子育て・高齢者・障害者・子育て世代の負担軽減と、子育て世代の所得増進を推進します。

- 子育て世代の負担軽減
 - ・子育て世代の負担軽減と所得補填
 - ・子育て世代の負担軽減と所得補填
- 子育て世代の所得増進
 - ・子育て世代の所得増進と所得補填
 - ・子育て世代の所得増進と所得補填

しずみと政策No.1

子育て世代の所得増進と所得補填

子育て世代の所得増進と所得補填

子育て世代の所得増進と所得補填

五十嵐やす子

自由民主党

選挙区：板橋区

〒172-0001 東京都板橋区

子育て世代の所得増進と所得補填

暮らしの安定と経済の発展を同時に実現するため、子育て・高齢者・障害者・子育て世代の負担軽減と、子育て世代の所得増進を推進します。

- 子育て世代の負担軽減
 - ・子育て世代の負担軽減と所得補填
 - ・子育て世代の負担軽減と所得補填
- 子育て世代の所得増進
 - ・子育て世代の所得増進と所得補填
 - ・子育て世代の所得増進と所得補填

しずみと政策No.1

子育て世代の所得増進と所得補填

子育て世代の所得増進と所得補填

子育て世代の所得増進と所得補填

甲やすのり

自由民主党公認候補

選挙区：板橋区

〒172-0001 東京都板橋区

たたかう行政書士

暮らしの安定と経済の発展を同時に実現するため、子育て・高齢者・障害者・子育て世代の負担軽減と、子育て世代の所得増進を推進します。

- 子育て世代の負担軽減
 - ・子育て世代の負担軽減と所得補填
 - ・子育て世代の負担軽減と所得補填
- 子育て世代の所得増進
 - ・子育て世代の所得増進と所得補填
 - ・子育て世代の所得増進と所得補填

しずみと政策No.1

子育て世代の所得増進と所得補填

子育て世代の所得増進と所得補填

子育て世代の所得増進と所得補填

ながせ たつや 長瀬達也

自由民主党

選挙区：板橋区

〒172-0001 東京都板橋区

地域をよび、地域をよ！

暮らしの安定と経済の発展を同時に実現するため、子育て・高齢者・障害者・子育て世代の負担軽減と、子育て世代の所得増進を推進します。

- 子育て世代の負担軽減
 - ・子育て世代の負担軽減と所得補填
 - ・子育て世代の負担軽減と所得補填
- 子育て世代の所得増進
 - ・子育て世代の所得増進と所得補填
 - ・子育て世代の所得増進と所得補填

しずみと政策No.1

子育て世代の所得増進と所得補填

子育て世代の所得増進と所得補填

子育て世代の所得増進と所得補填

渡辺 義輝

自由民主党

選挙区：板橋区

〒172-0001 東京都板橋区

行政つとむは「心のかよひ」区域の実現」

暮らしの安定と経済の発展を同時に実現するため、子育て・高齢者・障害者・子育て世代の負担軽減と、子育て世代の所得増進を推進します。

- 子育て世代の負担軽減
 - ・子育て世代の負担軽減と所得補填
 - ・子育て世代の負担軽減と所得補填
- 子育て世代の所得増進
 - ・子育て世代の所得増進と所得補填
 - ・子育て世代の所得増進と所得補填

しずみと政策No.1

子育て世代の所得増進と所得補填

子育て世代の所得増進と所得補填

子育て世代の所得増進と所得補填

石井つとむ

自由民主党公認

選挙区：板橋区

〒172-0001 東京都板橋区

この選挙公報は、東京都板橋区選挙管理委員会が選挙区別の選挙公報の発行に関する条例に基づき、選挙の公正な実施を確保するために発行されたものである。その内容は選挙公報に準拠する。

しがらみでなく、創意力でまちをよめます。

● 子育て支援
 ● 子育て支援センターの充実
 ● 児童館の充実
 ● 児童相談所の充実
 ● 児童福祉施設の充実
 ● 児童虐待防止対策の充実
 ● 児童労働防止対策の充実
 ● 児童労働防止法の制定
 ● 児童労働防止法の施行
 ● 児童労働防止法の改正
 ● 児童労働防止法の廃止



維新の党
 なぐもゆきこ
南雲 由子
 32歳

若さ、やさしさ、行動力で板橋に新しい風を!

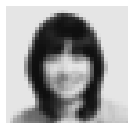
1 板橋区議会議員選挙に立候補する
2 板橋区議会議員選挙に立候補する
3 板橋区議会議員選挙に立候補する



下村 めい
 27歳

高すぎる国保料の引き下げを!

高すぎる国保料の引き下げを!
 高すぎる国保料の引き下げを!
 高すぎる国保料の引き下げを!



竹内 愛
 日本共産党
 38歳

人にやさしい(福祉・教育・防災)
 あたらしい板橋の実現

小谷ゆうじの3つのお約束
 1. 心が通う人間性豊かな
 2. 就学前教育・学校教育
 3. 絆で結ばれた
 小谷ゆうじの強み
 ・ 区政・福祉・国防の連携と
 ・ 教育のエキスパート・地域密着!



自由民主党公認
 小谷ゆうじ
 56歳

誰も置き去りにしない板橋を!

誰も置き去りにしない板橋を!
 36歳・子育て世代に親世代を介して
世代交代!子育て世代
 子育て世代の課題
 子育て世代の課題
 子育て世代の課題



社民党
 小山ひろのぶ
 36歳

「住んでよかった板橋区」

「住んでよかった板橋区」
 責任と実行力
 六期目への挑戦!



自由民主党
 川口ひろし
 51歳

議員がまず、身を削る!

議員がまず、身を削る!
 議員がまず、身を削る!
 議員がまず、身を削る!



維新の党
 橋本ゆうき
 39歳

子育て・福祉・防災の
 第一の板橋区に力を!

子育て・福祉・防災の
 第一の板橋区に力を!
 子育て・福祉・防災の
 第一の板橋区に力を!



日本共産党
 小林おとみ
 42歳

しば佳代子3つの政綱

しば佳代子3つの政綱
 1. 女性と子どもの笑顔あふれる街づくり
 2. 高齢者が安心して暮らせる街づくり
 3. 環境にやさしい街づくり



日本共産党公認
 しば佳代子
 42歳

板橋区議会議員選挙

投票日 **4月26日(日)**
 投票時間 **午前7時から午後8時まで**

(この選挙公報は、東京都板橋区選挙管理委員会が選挙公報の発行に当たって作成したものであり、選挙公報の発行に当たって作成したものであり、選挙公報の発行に当たって作成したものです。)

相手をまもる。戦争する国にしない。

「戦争をしない国」といふことは、世界の平和に貢献できる事、いふ。一人ひとりの思いが大切にされる社会こそ、私たちの未来の輝いて仕舞い出すでしょう。議員の甲斐を問うには、議員サービスの充実を図り、無駄を削減するのにより多くをまもる。暮らしを又よくなる施策のために、全力を尽くします。

●経済再興の推進策を打ち出し、早急な対策を講じます。●事業計画まで段階別策を立案し、●事業計画の進捗を監視し、万が一計画外の事態が起きます。●各委員事務局を海外出張業務に専らせます。●議員秘書禁止制度創設。●「自民良政なし」に徹底します。●選挙システム選定への検討及議案作成を行います。

ストップ消費増税10% 消費税ゼロの日本へ



日本共産党 おおたけけんいち **大田 伸一**

選挙公報 for 大田 伸一. Includes a photo and text about his political stance and goals.



日本共産党 たいのあき **なんば 英一**

選挙公報 for 小泉しんじ. Features a '4 challenges' graphic and text about his platform.



日本共産党にすむる公明党 **小泉しんじ** 26歳

選挙公報 for 大田 伸一. Includes a graphic about '100% consumption tax stop' and 'zero consumption tax Japan'.



日本共産党 **わたなべあきひろ**

選挙公報 for 大田 伸一. Includes a graphic about '100% consumption tax stop' and 'zero consumption tax Japan'.



日本共産党 **おおつきのしげお** 守

選挙公報 for 中野けんた. Includes a graphic about '100% consumption tax stop' and 'zero consumption tax Japan'.



日本共産党 **中野けんた**

選挙公報 for 佐々木 純. Includes a graphic about '一人ひとりを大切に' and '区政の推進'.



日本共産党 **佐々木 純**

選挙公報 for 杉田ひろし. Includes a graphic about '心のこもった区政' and '安心で安全な暮らし'.



日本共産党 **杉田ひろし**

選挙公報 for 小田 達夫. Includes a graphic about 'おなたか' and 'この男。仕事やります!'.



日本共産党 **おなたか 達夫**

板橋区議会議員選挙

投票日 4月26日(日)
投票時間 午前7時から午後8時まで

この選挙公報は、東京都板橋区選挙管理委員会が発行するものであり、選挙の公正な実施を目的として発行されたものである。

東京都板橋区長選挙選挙公報

平成27年 4月26日 執行

東京都板橋区選挙管理委員会 (1)

サービス削減・ためこみ金の巨大開発から 区民の暮らし第一の区政へ転換を

- 1 「競争する国づくり立法」を許しません。
- 2 区民のくらし・福祉を守る区政を実現します。
- 3 サービス削減と基金のため込みをやめ、巨大開発を中止します。
- 4 国保料、介護保険料を引き下げます。
- 5 認可保育園・特養ホーム増設、教育費負担を軽減します。



私は、トップダウンで区民のサービスを切り捨て、417戸の税金をため込む区政、区の施設を一方的に統廃合し、巨大開発を進める現区政を区民の目で見て、区民のくらしを守ります。

日本共産党推薦

安倍暴走政治にストップ!

推薦します

宇野宮議員 前板橋区長
志位 和夫 日本共産党委員長

プロフィール
1958年大田区生まれ。現職日本共産党板橋区委員長。「チェンジ」のメンバー。区議会、行政委員、区民会。



無所属
佐々木健市
けんいち

いたばしナンバーワン。 東京で一番住みたくなるまちをめざして

Itabashi No.1

魅力創造発信都市

- 未来につなぐ子育て・教育を充実させます
- シティプロモーションにより区の魅力を発信します
- 文化・スポーツによるにぎわいを創出します
- 産業文化都市「板橋」を創出します
- 大学・研究機関等との連携を強化します

安心安全環境都市

- 地域ぐるみで互いに見守り支えあうまちづくりを進めます
- 地球にやさしい最先端都市を構築します
- 倒れない・燃え広がらないまちづくりを進めます
- 都心の顔となる駅前周辺市街地と交通軸の整備を推進します

2020年東京オリンピック・パラリンピックを板橋飛躍のビッグチャンスにします。
すべての区民にあたたかさあふれる区政を実現します。

プロフィール▶板橋区長(2期)／1959年12月24日板橋区生まれ／板橋区成増在住 【経歴】日本大学大学院生理工学研究科博士前期課程建築工学専攻修了／日本大学大学院理工学研究科博士後期課程建築学専攻単位取得退学／株式会社日本設計／特別養護老人ホームケアタウン成増設立代表者／社会福祉法人みその福祉会理事長／みその幼稚園設置者／東京都議会議員

坂本たけし 推薦



無所属
坂本たけし

板 橋 区 長 選 挙

投票日 **4月26日(日)**

投票時間 **午前7時から午後8時まで**

(この選挙公報は、東京都板橋区選挙管理委員会が選挙公報の発行に関する条例第5条第1項の規定により候補者から提出された原簿をそのまま掲載したものです。)

4月26日(日) 板橋区議会議員選挙 板橋区長選挙

投票時間 午前7時から午後8時まで

期日前投票所

- 板橋区役所 南館2階人材育成センター
- 仲町ふれあいセンター
- 富士見地域センター
- 大谷口地域センター
- 教育科学館
- 志村坂上地域センター
- 志村健康福祉センター
- 舟渡ホール
- エコポリスセンター
- 赤塚支所
- 成増アクトホール
- きたのホール
- 高島平地域センター

4月20日(月)から4月25日(土)まで
午前8時30分から午後8時まで

◇投票日に仕事や旅行などで
投票所へ行けない方は、
期日前投票をしましょう！



平成26年度 板橋区明るい選挙啓発ポスターコンクール最優秀賞
小学校高学年の部 福元 結衣子さん(受賞時緑小学校6年生)の作品

板橋区選挙管理委員会

板橋区明るい選挙推進協議会


5 啓発資材

(1) ポケットティッシュ(東京都作成)




(2) ウェットティッシュ(板橋区作成)





4月26日(日)

板橋区議会議員選挙 板橋区長選挙



板橋区選挙管理委員会

板橋区内の投票所

板橋区では区立小・中学校や区の施設、62カ所を投票所としています。投票当日は指定された投票所でのみ投票することができます。投票の際に板橋区選挙管理委員会から送られてくる「投票所のお知らせ」に記載されていますので、確認のうえ投票所へ行きましょう。なお、来る4月26日(日)は、板橋区議会議員選挙・板橋区長選挙の投票日です。大切な一票です。忘れずに投票しましょう。

選挙について気になったら

板橋区選挙管理委員会ホームページをご覧ください。
http://www.city.itabashi.tokyo.jp/c_section/senkan/index.html
 ☎03-3579-2681
 (板橋区選挙管理委員会事務局)

最後に

このリーフレットは大東文化大学の学生によって、若者の投票率向上のために作成しました。現在、若者の選挙における投票率の低さや政治に対する無関心が叫ばれており、このような現状を改善するために板橋区選挙管理委員会と大東文化大学の学生が協力して行う啓発活動の一環として、企画・作成されました。

作成者 大東文化大学法学部政治学科
 4年 中山 博紀
 4年 小島 愛理
 4年 初野 結紀
 3年 岩山 慎理
 3年 渡邊 優衣

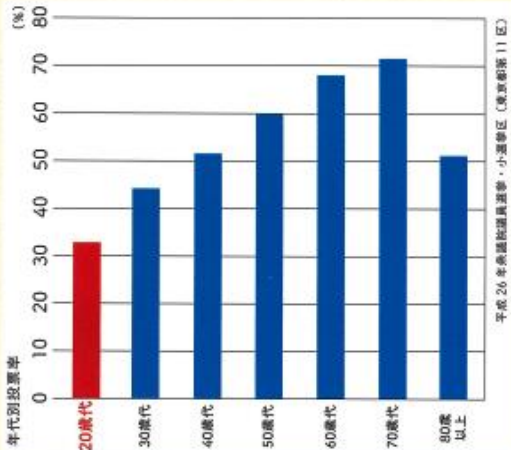
投票しないと

若者の投票離れ


昨年末に行われた衆議院議員選挙では、板橋区の20歳代の投票率は約33%で、若者の投票率の低さが浮き彫りになる結果となりました。近年は選挙では若者の投票率低下が著しく、問題となっており、投票率を含めた選挙結果は、行政機関の政策決定等にも影響を与え、結果として、「自らの社会生活を豊かにする」ための選択肢を減らし、結果的に損をしていることとなります。

損をすする!!


低投票率の問題点




平成24年衆議院議員選挙・小選挙区(東京都第11区)



投票しないといけないとは思って、ちよほど選挙の頃は出張の仕事があり行けそうにないんだよね。何かいい方法は無いのかしら？



選挙は初めてだから不安だなあ…。投票するには決められた「投票所」に自分で行かなくちゃいけないことは知っているけど、「投票所」の中って一体どうなっているんだろう。



を見てみよう!!

考えるよりも行動!

まずは「選挙」

“投票”

って誰ができるの？



私は今年20歳になった新成人。選挙ができる年齢になったので、投票に行こうと思っています。でも投票するには色々な条件があるみたいだし、何が必要なのかな？



それじゃあ、投票に必要な条件等について見てみよう！

Q1 選挙は何歳から？

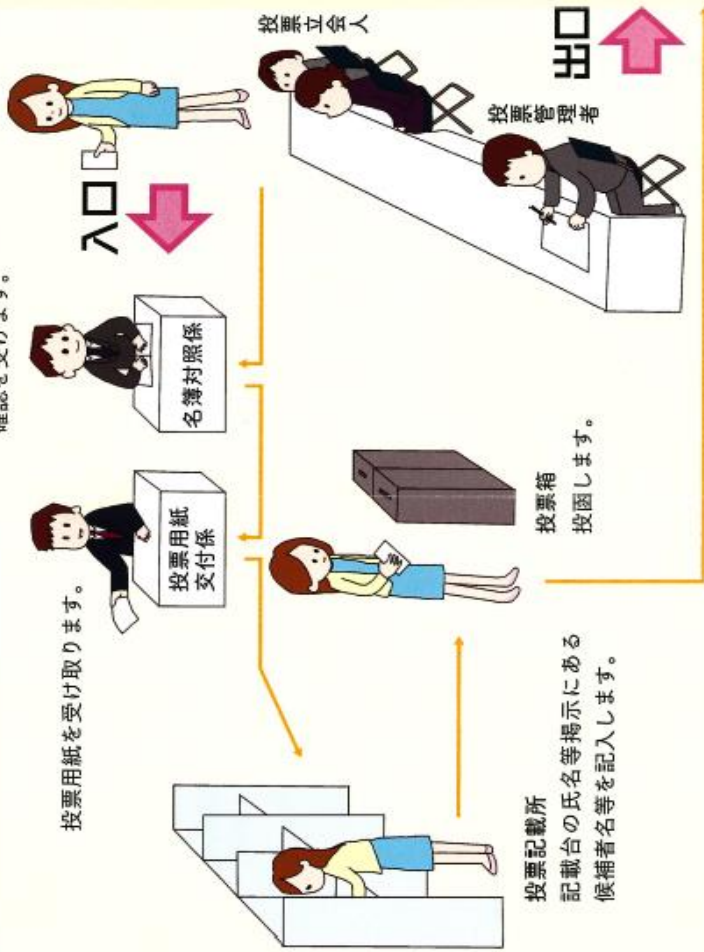
国会議員や首長・地方議会の議員選挙に投票ができるのは20歳から。ただ憲法改正の国民投票は18歳から投票できるように規定されたよ。また、現在、国会に選挙権の年齢引き下げの法律改正案が提出されているよ。法案が成立すれば選挙も18歳からできるようになるね。

Q2 選挙権があれば、投票できるの？

選挙権を持っていても、実際に投票するためには、区市町村の選挙管理委員会が管理する選挙人名簿に登録されてないといけないんだよ。選挙人名簿に登録されるのは、その区市町村に住所を持つ年齢満20歳以上の日本国民で、その住民票がつくられた日（他の区市町村からの転入者は転入届をした日）から引き続き3カ月以上、その区市町村の住民基本台帳に登録されている人で、その人には選挙の際に、「投票所入場券（板橋区の場合：投票所のお知らせ）」が送られてくるよ。

“投票所”

ってどんなところ？



投票所入場券（板橋区の場合：投票所のお知らせ）を出し、選挙人名簿に載っている本人かどうかの確認を受けます。

投票用紙を受け取ります。

入口

投票用紙交付係

名簿対照係

投票箱

投票立会人

投票管理者

出口

投票記録所
記載台の氏名等掲示にある候補者名等を記入します。

投票箱
投票します。

注！ ネット選挙運動

2013年の参議院議員選挙からインターネットを使った選挙運動が解禁され、これまでの選挙で多くの候補者や政党などが活用しています。ホームページやブログ、ツイッター・フェイスブックなどのSNS、動画共有サービス、動画継ぎサイトなどが使用されており、ものによっては、コメント欄などから候補者に直接質問をすることも可能です。選挙では、インターネットにも注目しましょう。

注！ 街頭演説

清き一票を！



候補者の個人的な考えを知ることができている街頭演説。候補者の街頭演説を聞く機会があれば、ぜひ足を止めて聞いてみてください。投票の判断材料の一つに加えてみてください。

“投票”

に種類ってあるの？

投票制度には、選挙日に投票に行かない、仕事や旅行などで選挙人名簿登録地以外の場所に出かけているなどさまざまな状況を考えての仕組みがあります。



期日前投票

投票日当日に仕事や旅行などの予定があり、投票所で投票することができない見込みの方は、投票日当日の期日前投票所で投票することができます。ご本人が選挙人名簿に登録されている区市町村の期日前投票所に行き、選挙事務請求書に必要事項を記入して投票用紙を請求します。なお、投票所入場券が届いている場合は、その入場券を持参してください。

不在者投票

仕事や旅行などで、選挙期間中、選挙人名簿登録地以外の区市町村に滞在している方は、事前に選挙人名簿登録地の選挙管理委員会に投票用紙を請求すれば、滞在地の区市町村の選挙管理委員会に不在者投票ができます（滞在地投票）。他にも法定年齢等における不在者投票や郵便等による不在者投票などの制度があります。

滞在地投票の流れ

①名簿登録地の区市町村の選挙管理委員会に、直接または郵便で投票用紙など必要な書類を請求します。この場合、どこで投票したいかを伝えます。



②請求すると、名簿登録地の区市町村の選挙管理委員会から投票用紙など必要な書類が滞在地に送られてきます。中を確認し、投票方法や注意事項をよく読んで、滞在地の選挙管理委員会に行きます。特に注意事項は厳守しなければなりません。



③滞在地の選挙管理委員会に行ったら、その職員の手配に従い、投票用紙に記入します。記入した投票用紙は二重に封筒へ入れ、その不在者投票管理係に預けます。それで投票は終了です。



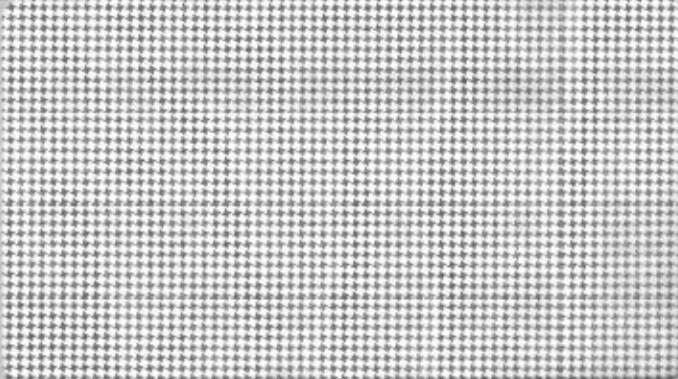
※滞在地投票は、投票用紙を郵送でやりとりしますので、請求や投票は早目に済ませましょう。

6 選挙・投票の案内

(1) 投票所のお知らせ

封筒(色 墨・金赤)

↑
いそぎ>f)開封せらぬこと



投票所のお知らせ在中

投票所のお知らせは、原則として世帯全員分を同封しています。
お早めに開封して中をご確認ください。

選挙

**板橋区議会議員選挙
板橋区長選挙**

郵便区内特別
区外転送不要

料金
後納郵便

板橋区外へ転出された方は投票できません

板橋区選挙管理委員会
〒173-8501 板橋区板橋2-66-1
電話 03-3579-2681


投票日
平成27年4月26日 午前7時から 午後8時まで
板橋区議会議員選挙・板橋区長選挙

- 投票日当日は、指定された投票所でのみ投票ができます。お早めに開封し、ご自身の投票所をご確認ください。
- 投票日当日に仕事やレジャーなどのご予定のある方は、板橋区内の期日前投票所で投票ができます。詳しくは、同封のチラシをご覧ください。

※投票所には車椅子・文鎮・点字器等をご用意しております。お気軽に投票所係員までお声がけください。

この封筒は窓枠部分にグラシン紙を使用しているため、このまま資源としてリサイクルできます。資源回収の日に雑誌と一緒にお願いします。

「選挙のめいすいくん」
明るい選挙推進のイメージキャラクター



宛名票 (投票区、簿冊)

**板橋区議会議員選挙
板橋区長選挙
平成27年4月26日(日)
午前7時から午後8時まで**

※ご注意
投票の際は、同封の「投票所のお知らせ」(ご本人のもの)をお持ちください。また、ご本人以外が投票すると罰せられますので、ご注意ください。
投票に必要なのは、この宛名票ではありませんので、ご注意ください。

裏面もお読みください

板橋区選挙管理委員会 電話 03-3579-2681
板橋区ホームページアドレス <http://www.city.itabashi.tokyo.jp>
上記ホームページにて、投票方法等のご案内もしています。 このお知らせは、平成27年4月3日現在の住民基本台帳をもとに作成しています。

板橋区外の区市町村で投票する場合 (裏)

「仕事が終わってからでは投票時間に間に合わない」、「長期出張で投票に行けない」、「帰省している」などの理由で板橋区内で投票できない場合、下記の①～③に従って、滞在先で投票(滞在地投票)ができます。

① **投票用紙を請求する**
同封の「選挙のお知らせ」裏面の「期日前投票兼不在者投票請求書」に必要事項を記入のうえ、板橋区選挙管理委員会までご郵送ください。代理の方が直接お持ちいただいても結構です。郵送の場合は日数がかかりますので、お早めにご請求ください。
送付先は必ず受け取れるように正確にご記入ください。

② **投票に必要な書類一式が送られてくる**
ご記入いただいた送付先に、板橋区選挙管理委員会から投票に必要な書類一式をレターパックプラスでお送りします。
※送付書類一式の中にある注意事項等の案内をよくお読みください。

③ **滞在地投票を行う**
郵送された書類一式を持って、滞在先の区市町村の選挙管理委員会で投票してください。記入した投票用紙は、板橋区選挙管理委員会に郵送されます。
投票場所、投票時間等については、投票する区市町村の選挙管理委員会にお問い合わせください。

◆重度の障がいなどで投票所に行けない方を対象に「郵便等投票」制度があります。詳細は板橋区選挙管理委員会までご連絡ください。
◆各都道府県の選挙管理委員会が指定した施設・病院に入院(院)されている方は、施設・病院内において不在者投票ができる場合があります。(「指定病院等での投票」制度) ※詳細は直接、施設・病院にお尋ねください。

板橋区選挙管理委員会 〒173-8501 板橋区板橋2-66-1 電話 03-3579-2681 <http://www.city.itabashi.tokyo.jp>

**板橋区議会議員選挙
板橋区長選挙** 投票所のお知らせ 第 投票所案内図

投票日 平成27年4月26日(日) 午前7時から午後8時まで

区外へ転出されると投票できません

投票所

投票区	簿冊	ページ	番号	名簿対照	用紙交付	
					区議	区長

※このお知らせは、投票の際にお持ちください。なお、不正に使用したり、選挙権のない者が投票したりすると罰せられますので、ご注意ください。

平成27年4月26日執行 板橋区議会議員選挙・板橋区長選挙 (裏)

期日前投票兼不在者投票請求書

私は、上記選挙の投票日当日、下記の事由に該当する見込みです。このことが真実であることを誓い、投票用紙等を請求します。
(公職選挙法施行規則第10号様式に基づく宣誓書)

平成27年4月 日

フリガナ 生 年 月 日

氏 名 明 大 昭 平 年 月 日

住 所 板橋区

「投票日当日に行けない」事由の□に✓をつけてください。

仕事・冠婚葬祭・学業等 レジャー・用事等 病気・通院・出産等

不在者投票用紙を請求する場合、右欄「不在者投票用紙の請求」の□に✓をつけ、下欄に送付先住所・連絡先を記入してください。 不在者投票用紙の請求

(不在者投票用紙の送付先住所)

〒

連絡先 ()

投票日当日に投票される方は、右欄に記入する必要はありません。

投票する日現在(期日前投票を含む)において、板橋区に住民登録がなければ投票できません。

- **投票日当日に投票をする場合**
この用紙を、表面に記載されている板橋区の指定された投票所へお持ちください。
- **4月20日(月)～4月25日(土)までの間に板橋区で期日前投票をする場合**
この用紙の右欄の上の枠(太線)内に、必要事項を記入のうえ、板橋区の期日前投票所へお持ちください。
期日前投票の日時・場所等については同封のチラシをご覧ください。
- **不在者投票をする場合**
この用紙の右欄の上下枠内に、必要事項及び送付先住所等を記入のうえ、板橋区選挙管理委員会宛てにご郵送ください。代理の方が直接お持ちいただいても結構です。
投票までの流れにつきましては、同封の宛名票の裏面をお読みください。

(2)期日前投票所の案内チラシ



平成27年4月26日(日)は「板橋区議会議員選挙・板橋区長選挙」の投票日です!

●投票日当日に仕事やレジャーなど予定のある方は…

きじつ ぜんとうひょう

「期日前投票」をご利用ください

1. 期日前投票について

- ・「投票所のお知らせ」裏面の「期日前投票兼不在者投票請求書」に必要事項をご記入のうえ、右記の期日前投票所へお持ちください。(印鑑不要)
- ・「投票所のお知らせ」を紛失された方でも期日前投票ができますので、期日前投票所の係員にお申し出ください。

2. 板橋区外での不在者投票について

仕事、旅行、療養、出産等で板橋区外に滞在している場合は、滞在地において不在者投票ができます。(詳しくは宛名票裏面をご覧ください。)

3. 板橋区から転出される方の投票について

投票日現在(期日前投票を含む)に、板橋区に住民登録がない場合は、板橋区議会議員選挙・板橋区長選挙の投票はできません。

●お問い合わせ…

板橋区選挙管理委員会 電話：03-3579-2681

4. 期日前投票期間

投票期間	投票時間
4月20日(月)～4月25日(土)	午前8:30～午後8:00

5. 期日前投票所一覧

期日前投票所	住所
① 板橋区役所 南館2階人材育成センター	板橋2-66-1
② 仲町ふれあいセンター 2階コミュニティコーナー	仲町20-5
③ 富士見地域センター 1階レクリエーションホール	富士見町3-1
④ 大谷口地域センター 1階コミュニティコーナー	大谷口2-12-5
⑤ 教育科学館 2階研修室	常盤台4-14-1
⑥ 志村坂上地域センター 3階和室B	小豆沢2-19-15
⑦ 志村健康福祉センター 1階ロビー	蓮根2-5-5
⑧ 舟渡ホール 1階第1洋室	舟渡1-14-5
⑨ エコポリスセンター 2階環境学習室	前野町4-6-1
⑩ 赤塚支所 1階支所ギャラリー	赤塚6-38-1
⑪ 成増アクトホール 5階第1洋室	成増3-11-3
⑫ きたのホール 2階多目的ホール	徳丸2-12-12
⑬ 高島平地域センター 1階第1洋室	高島平3-12-28

板橋区ホームページアドレス：<http://www.city.itabashi.tokyo.jp>

上記ホームページにて、投票方法等のご案内もしています。

期日前投票所のご案内

① 板橋区役所



- 都営三田線「板橋区役所前」下車1分
- 東武東上線「大山」下車10分
- 高島平駅または高島平停車場～池袋駅西口バス「板橋区役所」下車1分

② 仲町ふれあいセンター



- 東武東上線「中板橋」下車7分
- 東武東上線「大山」下車9分
- 池袋駅東口～赤羽駅西口バス「仲町区民事務所」下車1分

③ 富士見地域センター



- 都営三田線「板橋本町」下車6分
- 東武東上線「中板橋」下車15分
- 池袋駅西口～高島平停車場または高島平駅バス「大和町」下車6分

④ 大谷口地域センター



- 東京メトロ有楽町線・副都心線「千川」下車12分
- 池袋駅西口～日大病院バス「水蓮タック前」下車2分

⑤ 教育科学館



- 東武東上線「上板橋」下車5分
- 王子駅～大和町経由上板橋駅バス「教育科学館」下車1分

⑥ 志村坂上地域センター



- 都営三田線「志村坂上」下車(A3出口)1分
- 池袋駅西口～高島平停車場または高島平駅バス「志村坂上」下車1分

⑦ 志村健康福祉センター



- 都営三田線「蓮根」下車6分
- 成増駅北口～赤羽駅西口、または池袋駅西口～高島平停車場バス「志村健康福祉センター入口」下車2分

⑧ 舟渡ホール



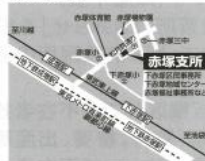
- JR埼京線「浮間舟渡」下車3分
- 高島平駅～浮間舟渡駅、またはときわ台駅～浮間舟渡駅バス「舟渡一丁目」下車3分

⑨ エコポリスセンター



- 都営三田線「志村坂上」下車15分
- 東武東上線「ときわ台」下車20分
- ときわ台駅～赤羽駅西口バス「前野小学校」下車2分

⑩ 赤塚支所



- 東武東上線「下赤塚」下車15分
- 東武東上線「成増」下車17分
- 成増駅北口～赤羽駅西口バス「赤塚庁舎」下車1分

⑪ 成増アクトホール



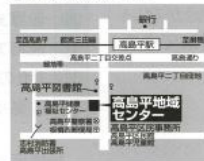
- 東武東上線「成増」下車1分
- 東京メトロ有楽町線・副都心線「地下鉄成増」下車3分

⑫ きたのホール



- 東武東上線「東武練馬」下車8分

⑬ 高島平地域センター



- 都営三田線「高島平」下車5分
- 東武練馬駅～浮間舟渡駅バス「高島平警察署」下車1分



※ご来場の際は、公共の交通機関をご利用ください。
 板橋区選挙管理委員会 電話：03-3579-2681
 (板橋区ホームページアドレス：<http://www.city.itabashi.tokyo.jp>)
 上記のホームページでも、期日前投票所の地図をご覧ください。