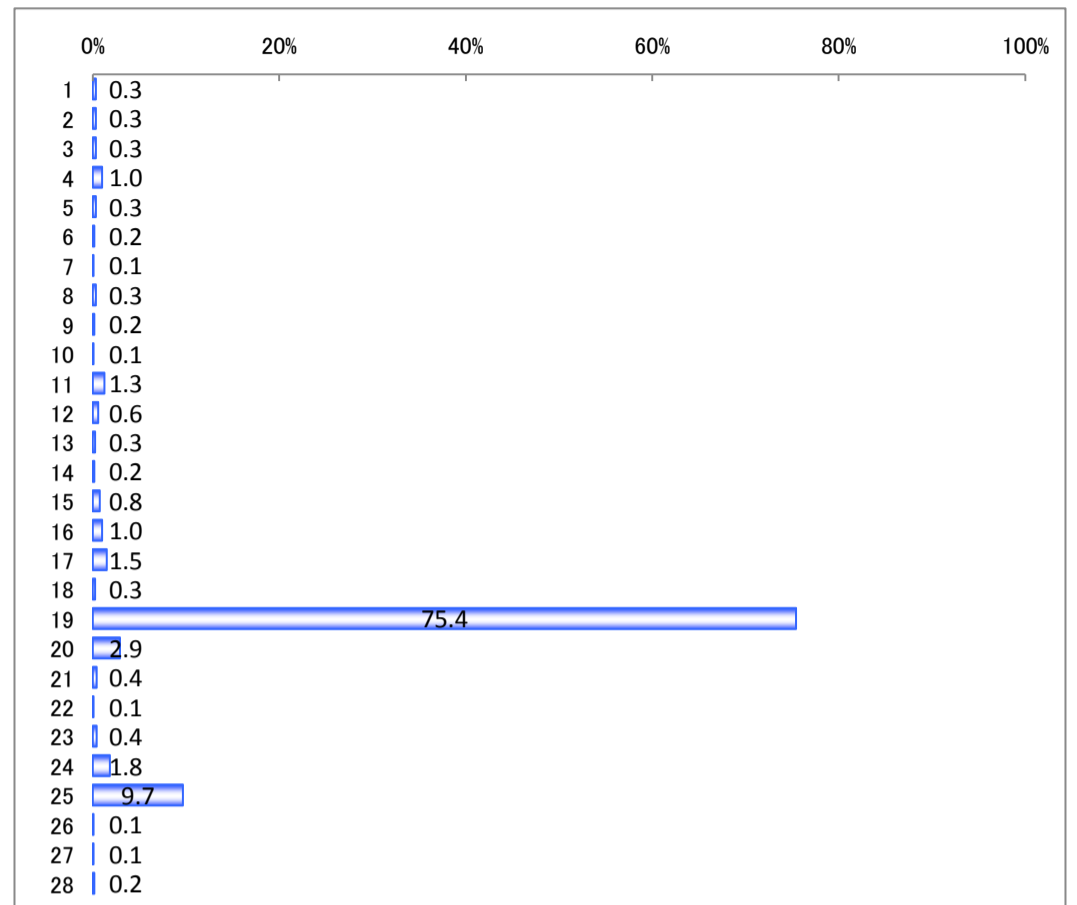


結婚・出産・子育て等に関する意識意向調査結果単純集計表

【属性項目(SC)】

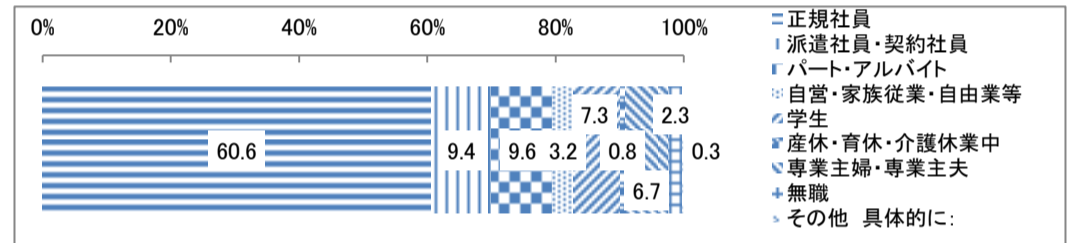
SC1.あなたの居住地としてあてはまるものを1つだけ選んでください。

	n	%
全体	1200	100.0
1 千代田区	4	0.3
2 中央区	4	0.3
3 港区	4	0.3
4 新宿区	12	1.0
5 文京区	4	0.3
6 台東区	2	0.2
7 墨田区	1	0.1
8 江東区	4	0.3
9 品川区	2	0.2
10 目黒区	1	0.1
11 大田区	15	1.3
12 世田谷区	7	0.6
13 渋谷区	3	0.3
14 中野区	2	0.2
15 杉並区	9	0.8
16 豊島区	12	1.0
17 北区	18	1.5
18 荒川区	3	0.3
19 板橋区	905	75.4
20 練馬区	35	2.9
21 足立区	5	0.4
22 葛飾区	1	0.1
23 江戸川区	5	0.4
24 その他東京都	22	1.8
25 埼玉県	116	9.7
26 千葉県	1	0.1
27 神奈川県	1	0.1
28 その他 具体的に:	2	0.2



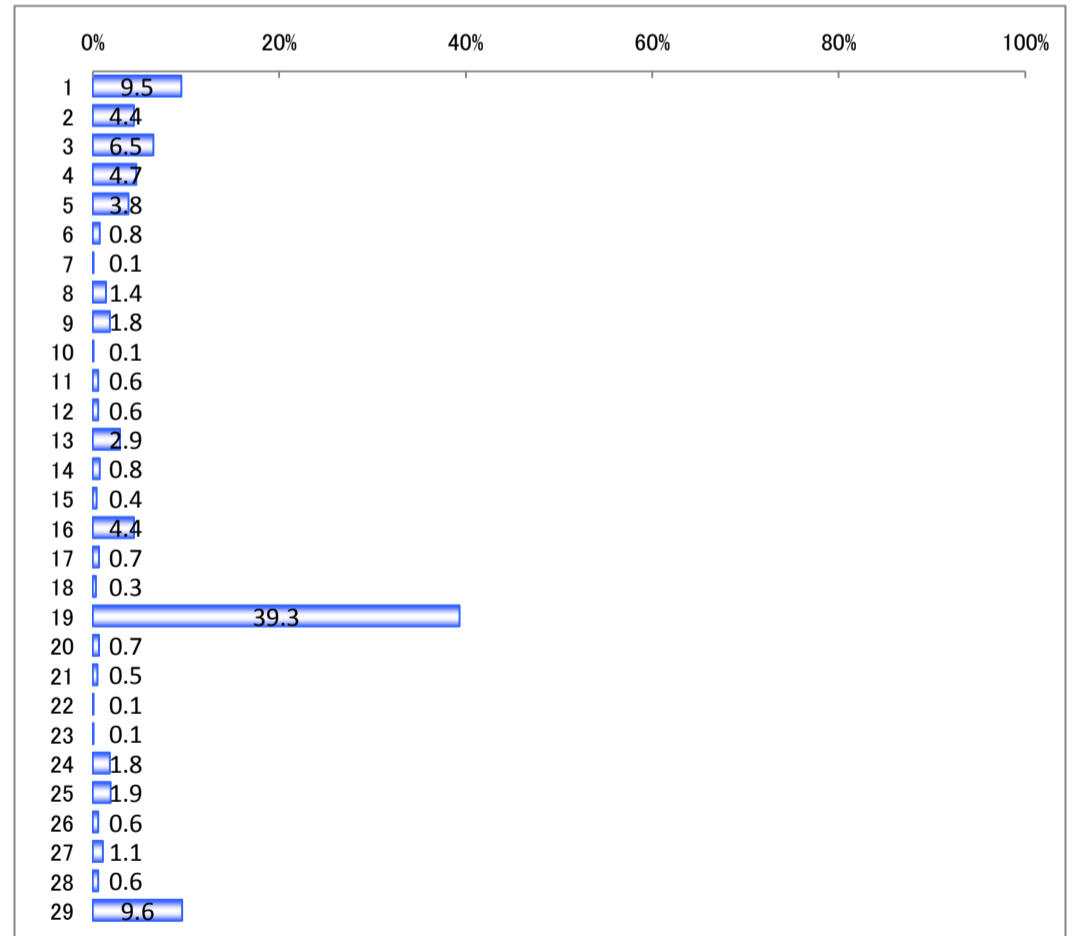
SC2.あなたの就業等の状況としてあてはまるものを1つだけ選んでください。

	n	%
全体	1200	100.0
1 正規社員	727	60.6
2 派遣社員・契約社員	113	9.4
3 パート・アルバイト	115	9.6
4 自営・家族従業・自由業等	38	3.2
5 学生	88	7.3
6 産休・育休・介護休業中	9	0.8
7 専業主婦・専業主夫	80	6.7
8 無職	27	2.3
9 その他 具体的に:	3	0.3



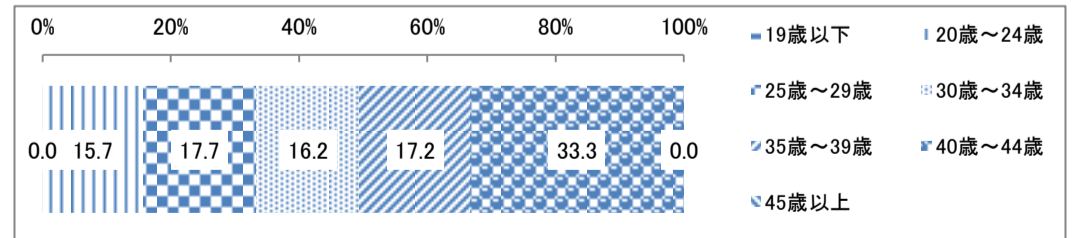
SC3.あなたの通勤・通学地域にあてはまるものを1つだけ選んでください。

	n	%
全体	1200	100.0
1 千代田区	114	9.5
2 中央区	53	4.4
3 港区	78	6.5
4 新宿区	56	4.7
5 文京区	46	3.8
6 台東区	9	0.8
7 墨田区	1	0.1
8 江東区	17	1.4
9 品川区	22	1.8
10 目黒区	1	0.1
11 大田区	7	0.6
12 世田谷区	7	0.6
13 渋谷区	35	2.9
14 中野区	9	0.8
15 杉並区	5	0.4
16 豊島区	53	4.4
17 北区	8	0.7
18 荒川区	4	0.3
19 板橋区	472	39.3
20 練馬区	8	0.7
21 足立区	6	0.5
22 葛飾区	1	0.1
23 江戸川区	1	0.1
24 その他東京都	22	1.8
25 埼玉県	23	1.9
26 千葉県	7	0.6
27 神奈川県	13	1.1
28 その他 具体的に:	7	0.6
29 現在は、通勤・通学をしていない(産休・育休・介護休業中は除く)	115	9.6



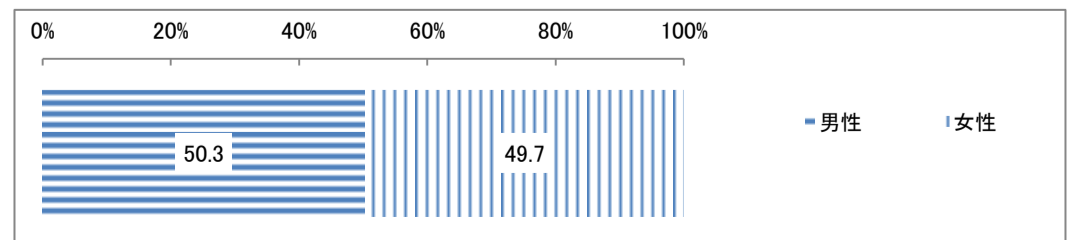
SC4.あなたの年齢としてあてはまるものを1つだけ選んでください。

	n	%
全体	1200	100.0
1 19歳以下	0	0.0
2 20歳～24歳	188	15.7
3 25歳～29歳	212	17.7
4 30歳～34歳	194	16.2
5 35歳～39歳	206	17.2
6 40歳～44歳	400	33.3
7 45歳以上	0	0.0



SC5.あなたの性別としてあてはまるものを1つだけ選んでください。

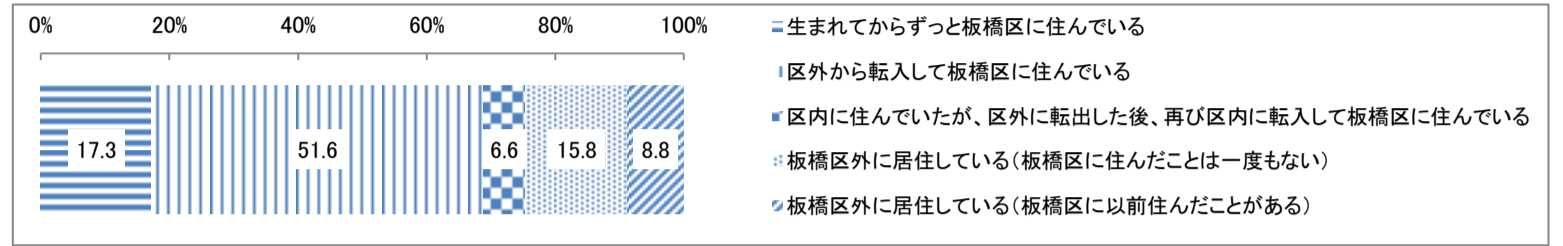
	n	%
全体	1200	100.0
1 男性	604	50.3
2 女性	596	49.7



【調査項目】

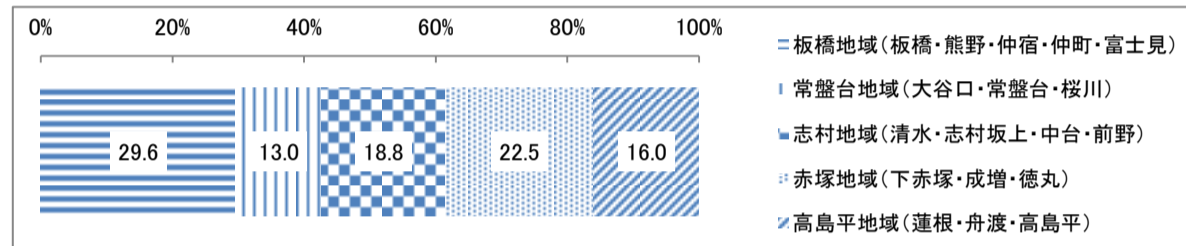
Q1.あなたの居住の状況としてあてはまるものを1つだけ選んでください。

	n	%
全体	1200	100.0
1 生まれてからずっと板橋区に住んでいる	207	17.3
2 区外から転入して板橋区に住んでいる	619	51.6
3 区内に住んでいたが、区外に転出した後、再び区内に転入して板橋区に住んでいる	79	6.6
4 板橋区外に居住している(板橋区に住んだことは一度もない)	190	15.8
5 板橋区外に居住している(板橋区に以前住んだことがある)	105	8.8



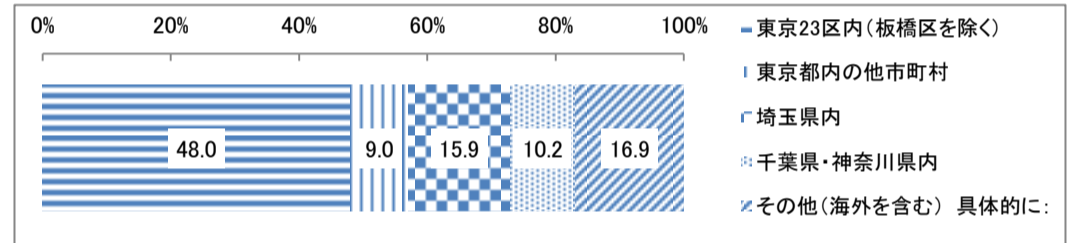
Q2.あなたがお住まいの地域はどちらですか。以下から1つだけ選んでください。※()内は地域センター名です。

	n	%
全体	905	100.0
1 板橋地域(板橋・熊野・仲宿・仲町・富士見)	268	29.6
2 常盤台地域(大谷口・常盤台・桜川)	118	13.0
3 志村地域(清水・志村坂上・中台・前野)	170	18.8
4 赤塚地域(下赤塚・成増・徳丸)	204	22.5
5 高島平地域(蓮根・舟渡・高島平)	145	16.0



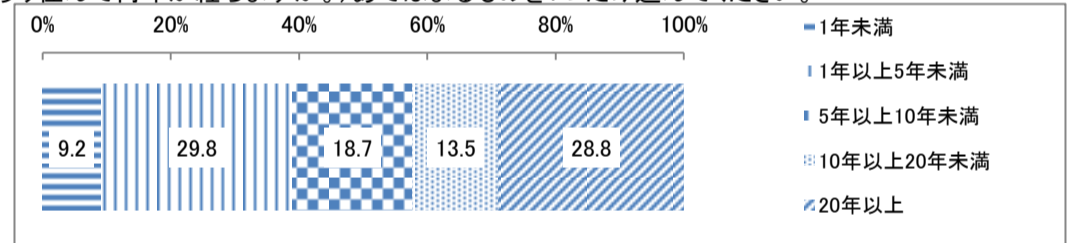
Q3.板橋区に転入する前の住所としてあてはまるものを1つだけお選びください。

	n	%
全体	698	100.0
1 東京23区内(板橋区を除く)	335	48.0
2 東京都内の他市町村	63	9.0
3 埼玉県内	111	15.9
4 千葉県・神奈川県	71	10.2
5 その他(海外を含む) 具体的に:	118	16.9



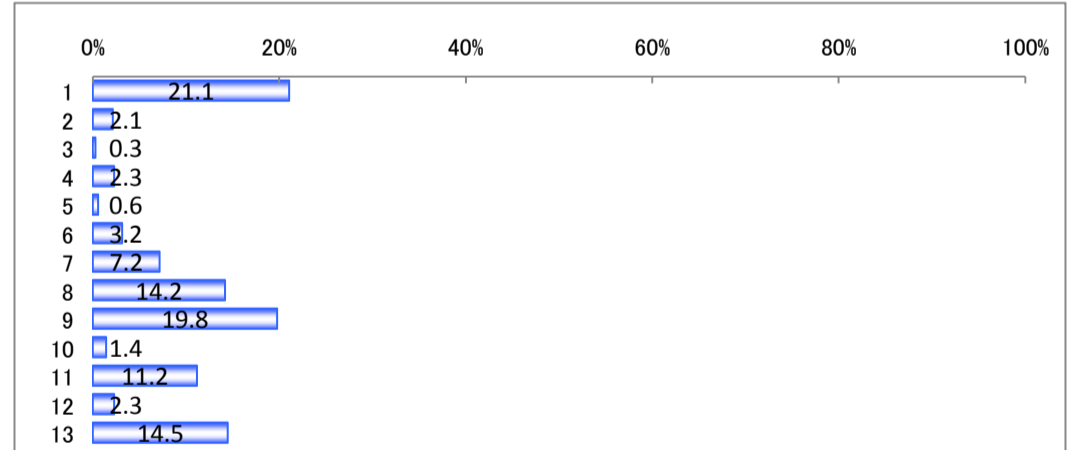
Q4.あなたは板橋区に住んで何年が経ちますか。(区外から転入してきた場合は、最後に板橋区に移り住んで何年が経ちますか。)あてはまるものを1つだけ選んでください。

	n	%
全体	905	100.0
1 1年未満	83	9.2
2 1年以上5年未満	270	29.8
3 5年以上10年未満	169	18.7
4 10年以上20年未満	122	13.5
5 20年以上	261	28.8



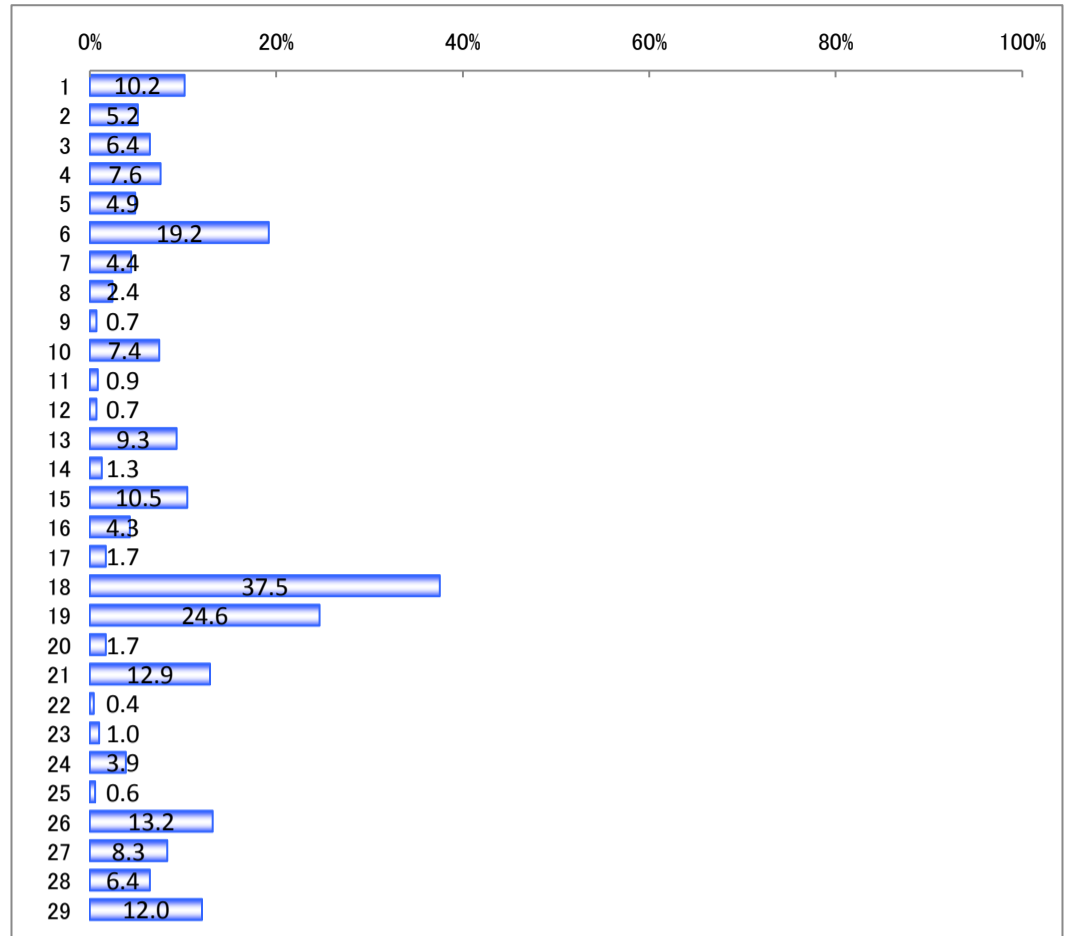
Q5.あなたが板橋区に転入したきっかけは何ですか。以下の中から1つだけお選びください。

	n	%
全体	698	100.0
1 結婚するため	147	21.1
2 出産を控えているため(1人目)	15	2.1
3 出産を控えているため(2人目以降)	2	0.3
4 出産したため(1人目)	16	2.3
5 出産したため(2人目以降)	4	0.6
6 子どもの就園・就学のため	22	3.2
7 ご自身の進学のため	50	7.2
8 ご自身の就職のため	99	14.2
9 ご自身の転勤・転職・転業のため	138	19.8
10 ご家族の就職のため	10	1.4
11 ご家族の転勤・転職・転業のため	78	11.2
12 親の介護等のため	16	2.3
13 その他 具体的に:	101	14.5



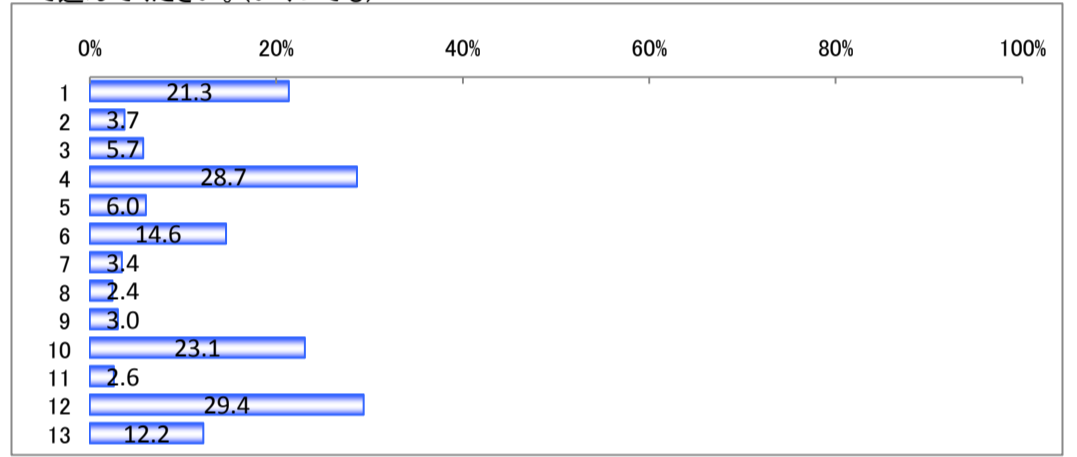
Q6.あなたが転入先として板橋区を選んだ理由は何ですか。以下の中から5つまでお選びください。

	n	%
全体	698	100.0
1 出産・育児・教育への経済的支援が充実しているため	71	10.2
2 保育施設や育児相談など育児支援に係る施設・サービスが充実しているため	36	5.2
3 子どもの教育環境が充実しているため	45	6.4
4 健康づくり・スポーツに取り組みやすい環境であるため	53	7.6
5 図書館など生涯学習のための環境が充実しているため	34	4.9
6 不動産価格や家賃が手頃で良質な物件があるため	134	19.2
7 医療・保健・福祉・介護サービスが充実しているため	31	4.4
8 地域コミュニティが親しみやすいため	17	2.4
9 地域活動・ボランティア活動に取り組みやすい環境であるため	5	0.7
10 にぎわいのある商店街があるため	52	7.4
11 文化活動に親しみやすい環境であるため	6	0.9
12 伝統芸能・歴史・名所等に身近にふれることができるため	5	0.7
13 治安が良く安心して暮らせるため	65	9.3
14 災害(震災や水害)対策が充実しているため	9	1.3
15 緑や公園など自然環境に恵まれているため	73	10.5
16 まちなみや景観が美しいため	30	4.3
17 環境を守り資源を大切にしているため	12	1.7
18 通勤・通学や暮らしに便利な道路・交通網があるため	262	37.5
19 職場・学校が近いため	172	24.6
20 楽しい祭り・イベントがあるため	12	1.7
21 消費生活が便利(買い物の便が良い・物価が安い)なため	90	12.9
22 若者への就労支援が充実しているため	3	0.4
23 メディアでよくとりあげられるため	7	1.0
24 区のイメージが良いため	27	3.9
25 広報紙・ホームページ等による情報発信が充実しているため	4	0.6
26 親や兄弟が近くに住んでいるため	92	13.2
27 親と同居するため	58	8.3
28 過去に住んでいたことがあるため	45	6.4
29 その他 具体的に:	84	12.0



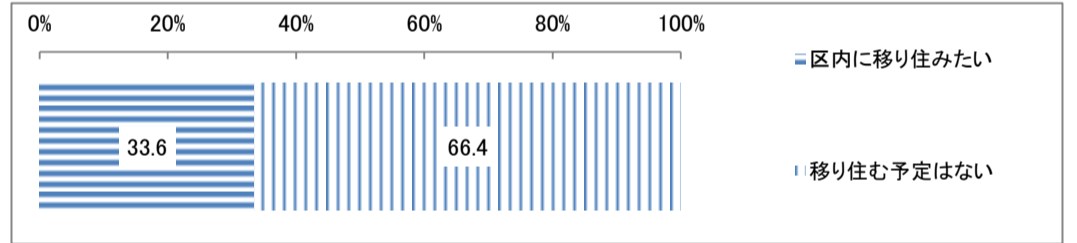
Q7.あなたが転入先として板橋区を選ぶうえで、どのように情報を集めましたか。あてはまるものをすべて選んでください。(いくつでも)

	n	%
全体	698	100.0
1 区のホームページ	149	21.3
2 区のフェイスブック・ツイッター	26	3.7
3 区の広報紙	40	5.7
4 住宅情報サイト	200	28.7
5 その他民間のホームページ(ブログ・フェイスブック・ツイッターを含む)	42	6.0
6 住宅情報誌	102	14.6
7 一般の本・雑誌(子育て雑誌・育児書含む)	24	3.4
8 新聞・折り込みチラシ	17	2.4
9 テレビ・ラジオ	21	3.0
10 不動産会社の店頭	161	23.1
11 地域のイベント	18	2.6
12 親族・友人	205	29.4
13 その他 具体的に:	85	12.2



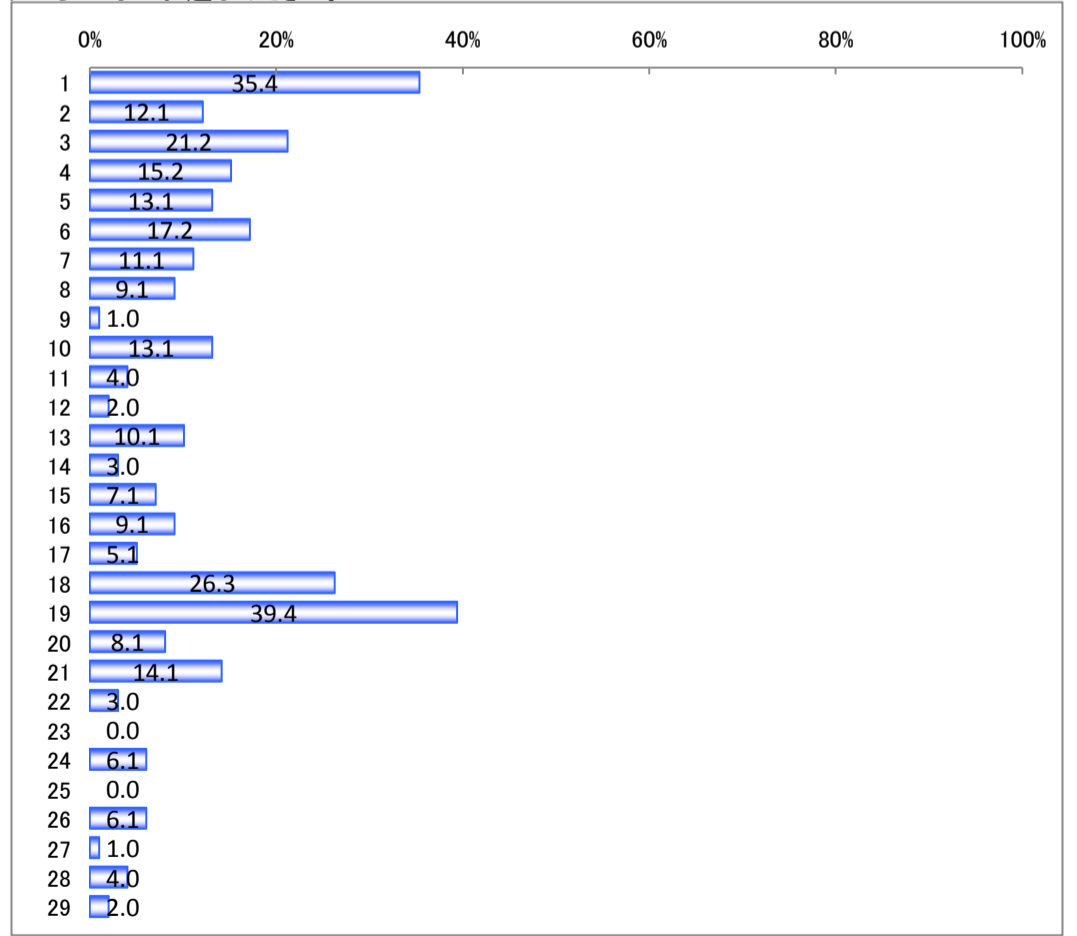
Q8.あなたは、今後、板橋区に住みたいと思いますか。

	n	%
全体	295	100.0
1 区内に移り住みたい	99	33.6
2 移り住む予定はない	196	66.4



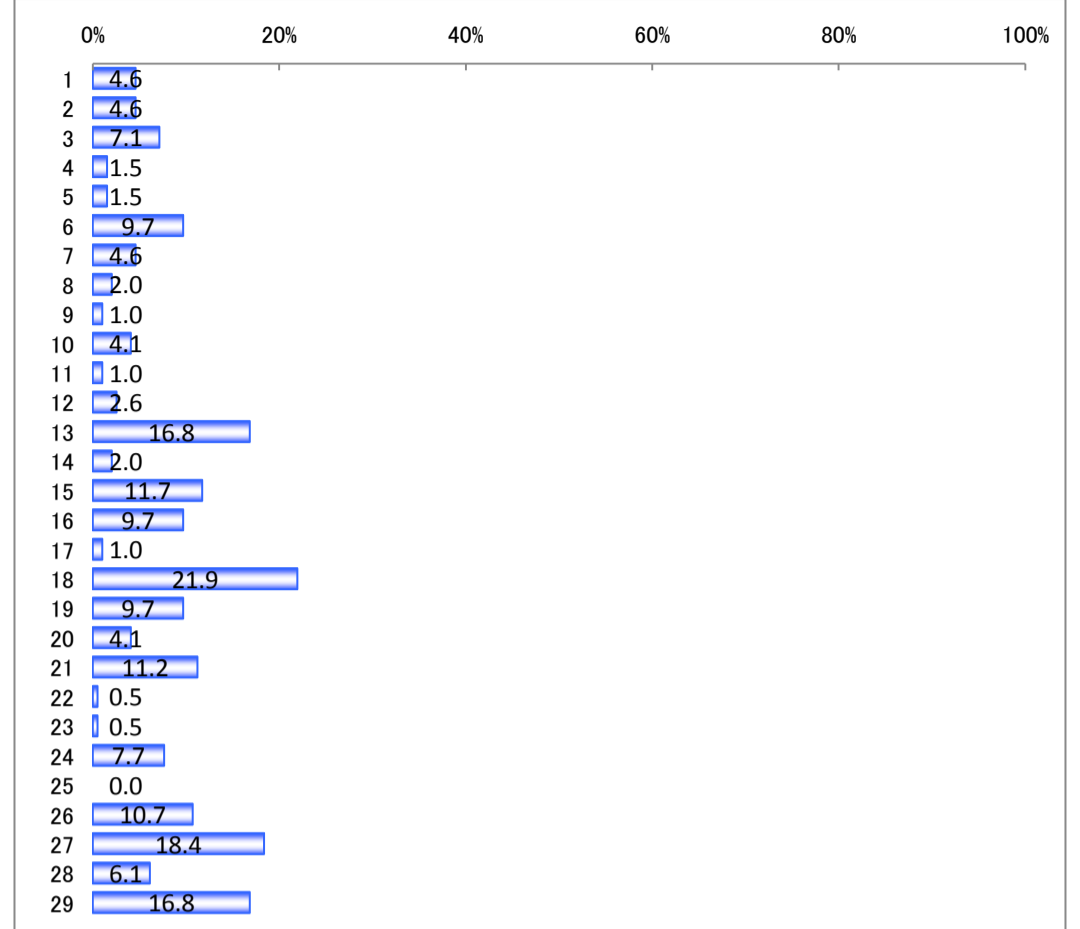
Q9. Q8で「板橋区内に移り住みたい」と答えた方にお伺いします。■そう考える理由は何ですか。以下から5つまでお選びください。

	n	%
全体	99	100.0
1 出産・育児・教育への経済的支援が充実しているため	35	35.4
2 保育施設や育児相談など育児支援に係る施設・サービスが充実しているため	12	12.1
3 子どもの教育環境が充実しているため	21	21.2
4 健康づくり・スポーツに取り組みやすい環境であるため	15	15.2
5 図書館など生涯学習のための環境が充実しているため	13	13.1
6 不動産価格や家賃が手頃で良質な物件があるため	17	17.2
7 医療・保健・福祉・介護サービスが充実しているため	11	11.1
8 地域コミュニティが親しみやすいため	9	9.1
9 地域活動・ボランティア活動に取り組みやすい環境であるため	1	1.0
10 にぎわいのある商店街があるため	13	13.1
11 文化活動に親しみやすい環境であるため	4	4.0
12 伝統芸能・歴史・名所等に身近にふれることができるため	2	2.0
13 治安が良く安心して暮らせるため	10	10.1
14 災害(震災や水害)対策が充実しているため	3	3.0
15 緑や公園など自然環境に恵まれているため	7	7.1
16 まちなみや景観が美しいため	9	9.1
17 環境を守り資源を大切にしているため	5	5.1
18 通勤・通学や暮らしに便利な道路・交通網があるため	26	26.3
19 職場・学校が近いため	39	39.4
20 楽しい祭り・イベントがあるため	8	8.1
21 消費生活が便利(買い物の便が良い・物価が安い)なため	14	14.1
22 若者への就労支援が充実しているため	3	3.0
23 メディアでよくとりあげられるため	0	0.0
24 区のイメージが良いため	6	6.1
25 広報紙・ホームページ等による情報発信が充実しているため	0	0.0
26 親や兄弟が近くに住んでいるため	6	6.1
27 親と同居するため	1	1.0
28 過去に住んでいたことがあるため	4	4.0
29 その他 具体的に:	2	2.0



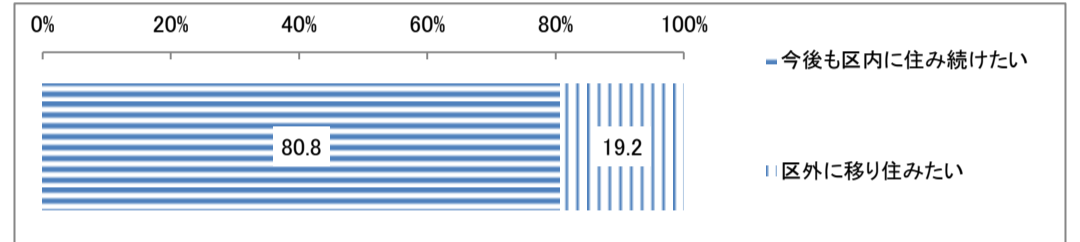
Q10. ■Q8で「板橋区に移り住む予定はない」と回答した方にお伺いします ■そう考える理由は何ですか。以下から5つまでお選びください。

	n	%
全体	196	100.0
1 出産・育児・教育への経済的支援が充実しているため	9	4.6
2 保育施設や育児相談など育児支援に係る施設・サービスが充実しているため	9	4.6
3 子どもの教育環境が充実しているため	14	7.1
4 健康づくり・スポーツに取り組みやすい環境であるため	3	1.5
5 図書館など生涯学習のための環境が充実しているため	3	1.5
6 不動産価格や家賃が手頃で良質な物件があるため	19	9.7
7 医療・保健・福祉・介護サービスが充実しているため	9	4.6
8 地域コミュニティが親しみやすいため	4	2.0
9 地域活動・ボランティア活動に取り組みやすい環境であるため	2	1.0
10 にぎわいのある商店街があるため	8	4.1
11 文化活動に親しみやすい環境であるため	2	1.0
12 伝統芸能・歴史・名所等に身近にふれることができるため	5	2.6
13 治安が良く安心して暮らせるため	33	16.8
14 災害(震災や水害)対策が充実しているため	4	2.0
15 緑や公園など自然環境に恵まれているため	23	11.7
16 まちなみや景観が美しいため	19	9.7
17 環境を守り資源を大切にしているため	2	1.0
18 通勤・通学や暮らしに便利な道路・交通網があるため	43	21.9
19 職場・学校が近いため	19	9.7
20 楽しい祭り・イベントがあるため	8	4.1
21 消費生活が便利(買い物の便が良い・物価が安い)なため	22	11.2
22 若者への就労支援が充実しているため	1	0.5
23 メディアでよくとりあげられるため	1	0.5
24 区のイメージが良いため	15	7.7
25 広報紙・ホームページ等による情報発信が充実しているため	0	0.0
26 親や兄弟が近くに住んでいるため	21	10.7
27 親と同居するため	36	18.4
28 過去に住んでいたことがあるため	12	6.1
29 その他 具体的に:	33	16.8



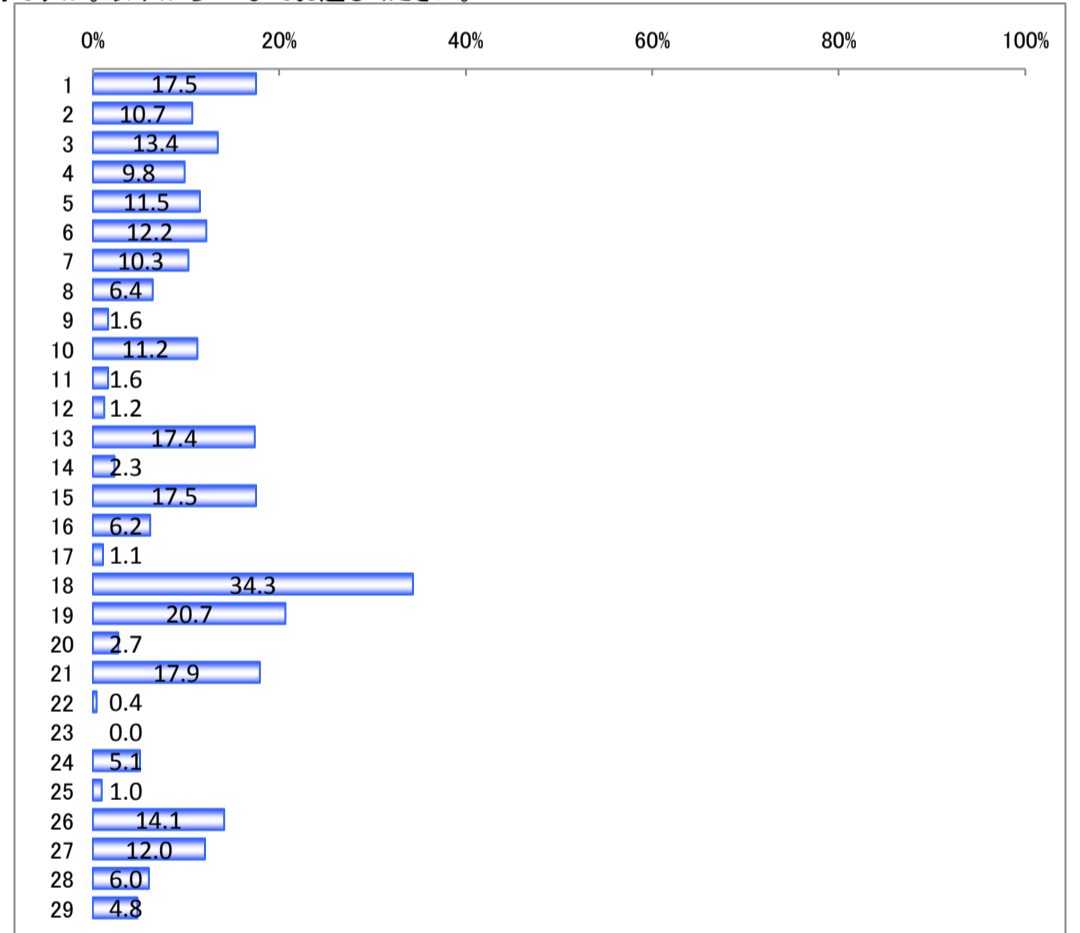
Q11. あなたは、今後も板橋区に住み続けたいとお考えですか。

	n	%
全体	905	100.0
1 今後も区内に住み続けたい	731	80.8
2 区外に移り住みたい	174	19.2



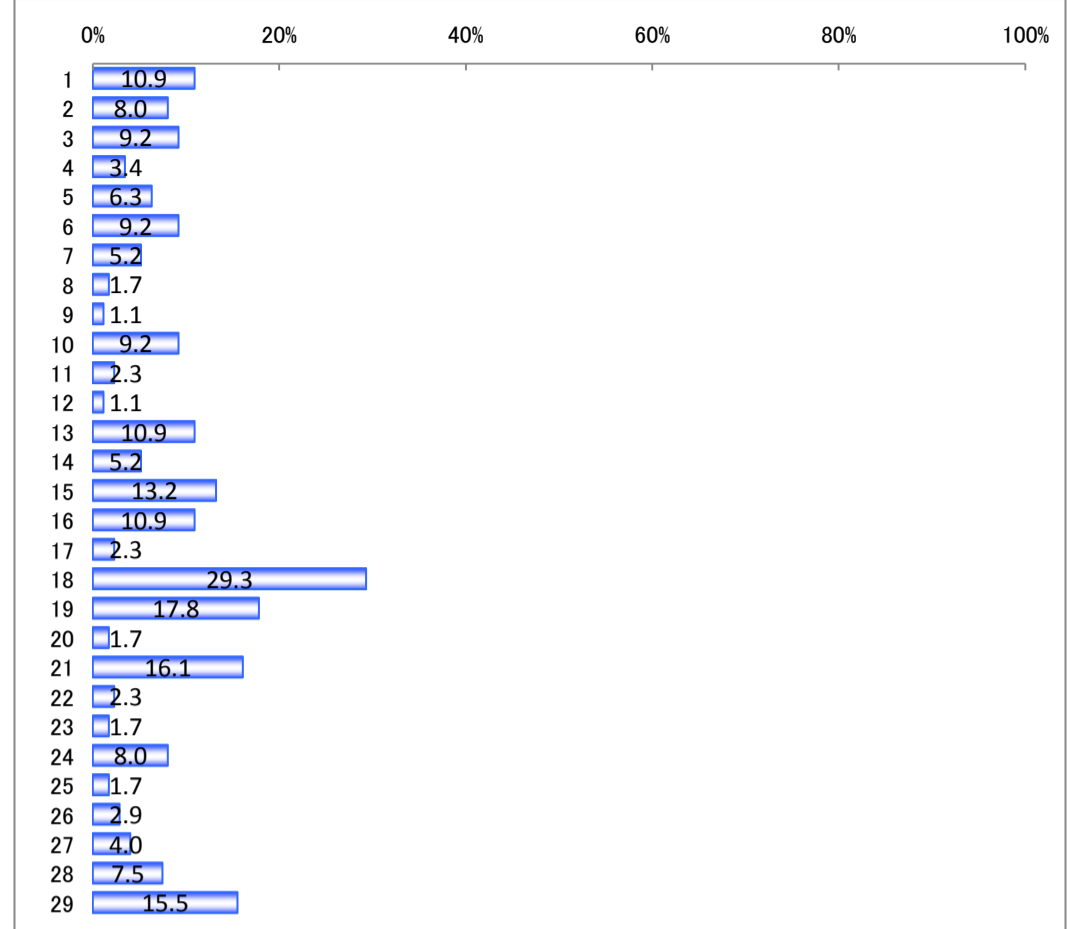
Q12. ■Q11で「今後も板橋区内に住み続けたい」と回答した方にお伺いします ■そう考える理由は何ですか。以下から5つまでお選びください。

	n	%
全体	731	100.0
1 出産・育児・教育への経済的支援が充実しているため	128	17.5
2 保育施設や育児相談など育児支援に係る施設・サービスが充実しているため	78	10.7
3 子どもの教育環境が充実しているため	98	13.4
4 健康づくり・スポーツに取り組みやすい環境であるため	72	9.8
5 図書館など生涯学習のための環境が充実しているため	84	11.5
6 不動産価格や家賃が手頃で良質な物件があるため	89	12.2
7 医療・保健・福祉・介護サービスが充実しているため	75	10.3
8 地域コミュニティが親しみやすいため	47	6.4
9 地域活動・ボランティア活動に取り組みやすい環境であるため	12	1.6
10 にぎわいのある商店街があるため	82	11.2
11 文化活動に親しみやすい環境であるため	12	1.6
12 伝統芸能・歴史・名所等に身近にふれることができるため	9	1.2
13 治安が良く安心して暮らせるため	127	17.4
14 災害(震災や水害)対策が充実しているため	17	2.3
15 緑や公園など自然環境に恵まれているため	128	17.5
16 まちなみや景観が美しいため	45	6.2
17 環境を守り資源を大切にしているため	8	1.1
18 通勤・通学や暮らしに便利な道路・交通網があるため	251	34.3
19 職場・学校が近いため	151	20.7
20 楽しい祭り・イベントがあるため	20	2.7
21 消費生活が便利(買い物の便が良い・物価が安い)なため	131	17.9
22 若者への就労支援が充実しているため	3	0.4
23 メディアでよくとりあげられるため	0	0.0
24 区のイメージが良いため	37	5.1
25 広報紙・ホームページ等による情報発信が充実しているため	7	1.0
26 親や兄弟が近くに住んでいるため	103	14.1
27 親と同居するため	88	12.0
28 過去に住んでいたことがあるため	44	6.0
29 その他 具体的に:	35	4.8



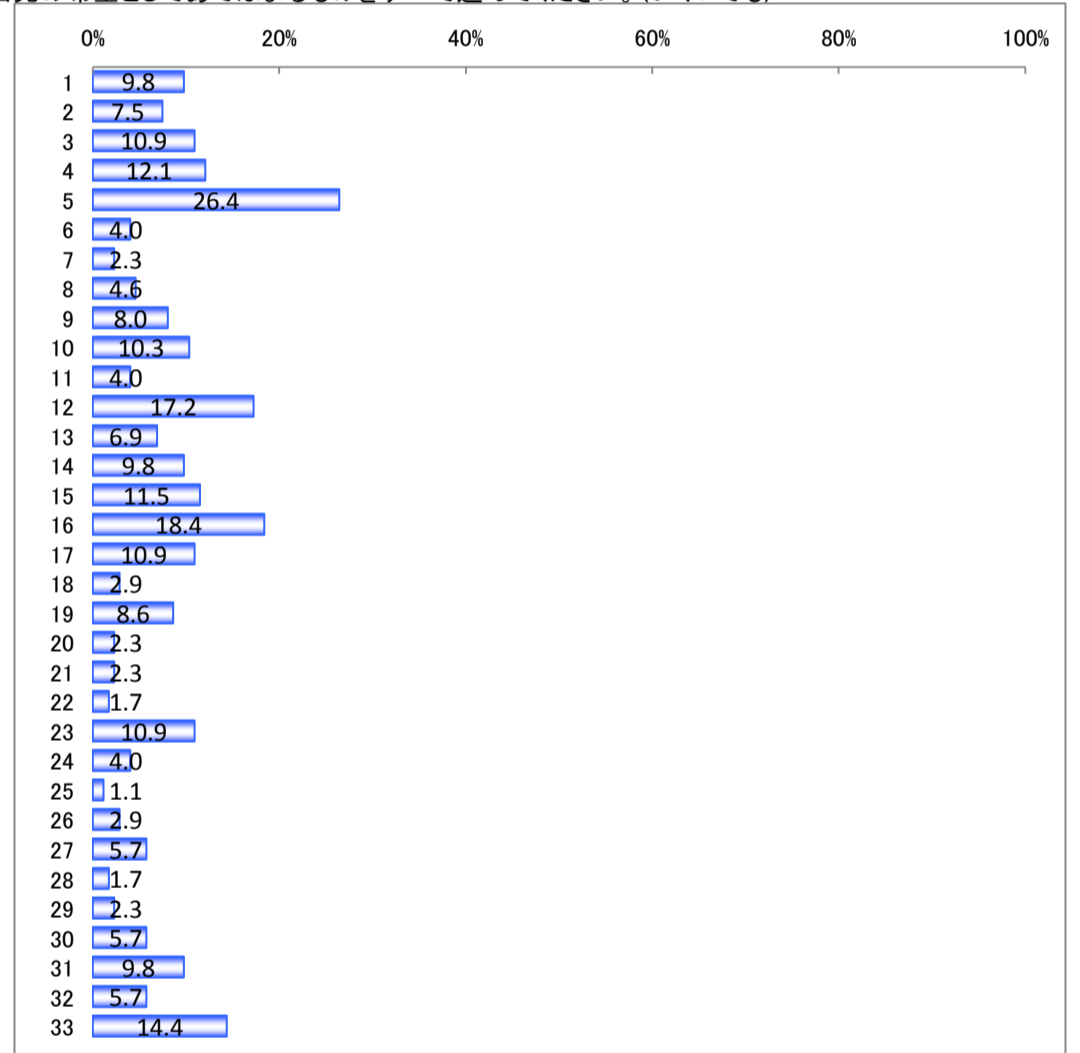
Q13. ■Q11で「板橋区外に移り住みたい」と回答した方にお伺いします ■そう考える理由は何ですか。以下から5つまでお選びください。

	n	%
全体	174	100.0
1 出産・育児・教育への経済的支援が充実しているため	19	10.9
2 保育施設や育児相談など育児支援に係る施設・サービスが充実しているため	14	8.0
3 子どもの教育環境が充実しているため	16	9.2
4 健康づくり・スポーツに取り組みやすい環境であるため	6	3.4
5 図書館など生涯学習のための環境が充実しているため	11	6.3
6 不動産価格や家賃が手頃で良質な物件があるため	16	9.2
7 医療・保健・福祉・介護サービスが充実しているため	9	5.2
8 地域コミュニティが親しみやすいため	3	1.7
9 地域活動・ボランティア活動に取り組みやすい環境であるため	2	1.1
10 にぎわいのある商店街があるため	16	9.2
11 文化活動に親しみやすい環境であるため	4	2.3
12 伝統芸能・歴史・名所等に身近にふれることができるため	2	1.1
13 治安が良く安心して暮らせるため	19	10.9
14 災害(震災や水害)対策が充実しているため	9	5.2
15 緑や公園など自然環境に恵まれているため	23	13.2
16 まちなみや景観が美しいため	19	10.9
17 環境を守り資源を大切にしているため	4	2.3
18 通勤・通学や暮らしに便利な道路・交通網があるため	51	29.3
19 職場・学校が近いため	31	17.8
20 楽しい祭り・イベントがあるため	3	1.7
21 消費生活が便利(買い物の便が良い・物価が安い)なため	28	16.1
22 若者への就労支援が充実しているため	4	2.3
23 メディアでよくとりあげられるため	3	1.7
24 区のイメージが良いため	14	8.0
25 広報紙・ホームページ等による情報発信が充実しているため	3	1.7
26 親や兄弟が近くに住んでいるため	5	2.9
27 親と同居するため	7	4.0
28 過去に住んでいたことがあるため	13	7.5
29 その他 具体的に:	27	15.5



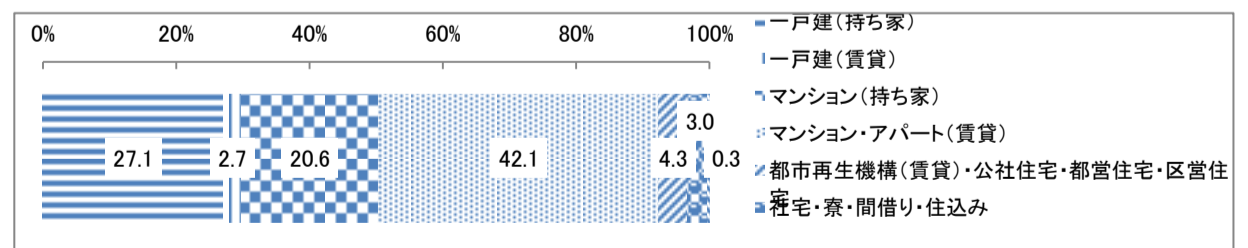
Q14. ■Q11で「板橋区外に移り住みたい」と回答した方にお伺いします ■区外へ転出する場合、転出先の希望としてあてはまるものをすべて選んでください。(いくつでも)

	n	%
全体	174	100.0
1 千代田区	17	9.8
2 中央区	13	7.5
3 港区	19	10.9
4 新宿区	21	12.1
5 文京区	46	26.4
6 台東区	7	4.0
7 墨田区	4	2.3
8 江東区	8	4.6
9 品川区	14	8.0
10 目黒区	18	10.3
11 大田区	7	4.0
12 世田谷区	30	17.2
13 渋谷区	12	6.9
14 中野区	17	9.8
15 杉並区	20	11.5
16 豊島区	32	18.4
17 北区	19	10.9
18 荒川区	5	2.9
19 練馬区	15	8.6
20 足立区	4	2.3
21 葛飾区	4	2.3
22 江戸川区	3	1.7
23 東京都内の他市町村	19	10.9
24 和光市	7	4.0
25 戸田市	2	1.1
26 川口市	5	2.9
27 さいたま市	10	5.7
28 朝霞市	3	1.7
29 川越市	4	2.3
30 埼玉県内の他市町村	10	5.7
31 神奈川県	17	9.8
32 千葉県	10	5.7
33 その他(海外を含む) 具体的に:	25	14.4



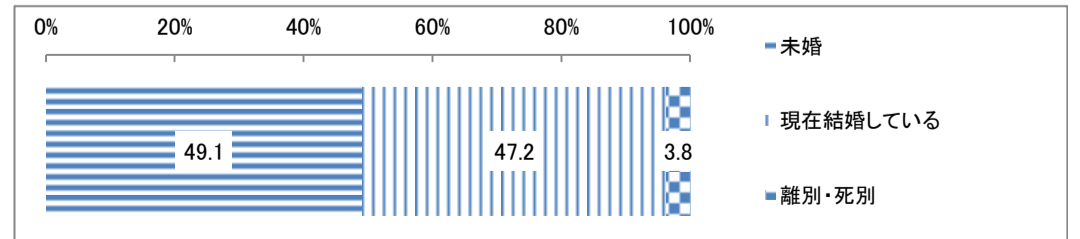
Q15. あなたはどのような住居にお住まいですか。あてはまるものを1つだけ選んでください。

	n	%
全体	1200	100.0
1 一戸建(持ち家)	325	27.1
2 一戸建(賃貸)	32	2.7
3 マンション(持ち家)	247	20.6
4 マンション・アパート(賃貸)	505	42.1
5 都市再生機構(賃貸)・公社住宅・都営住宅・区営住宅	51	4.3
6 社宅・寮・間借り・住込み	36	3.0
7 その他 具体的に:	4	0.3



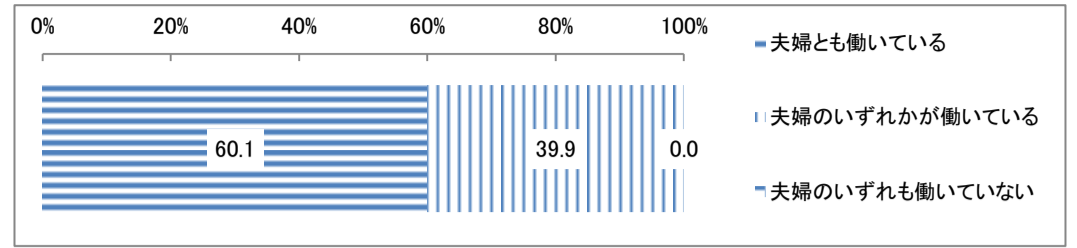
Q16. あなたの婚姻の状況としてあてはまるものを1つだけ選んでください。

	n	%
全体	1200	100.0
1 未婚	589	49.1
2 現在結婚している	566	47.2
3 離別・死別	45	3.8



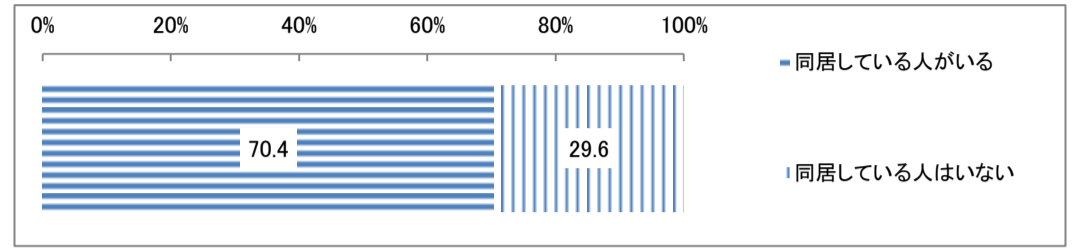
Q17.ご夫婦の稼働状況について、あてはまるものを1つだけ選んでください。

	n	%
全体	566	100.0
1 夫婦とも働いている	340	60.1
2 夫婦のいずれかが働いている	226	39.9
3 夫婦のいずれも働いていない	0	0.0



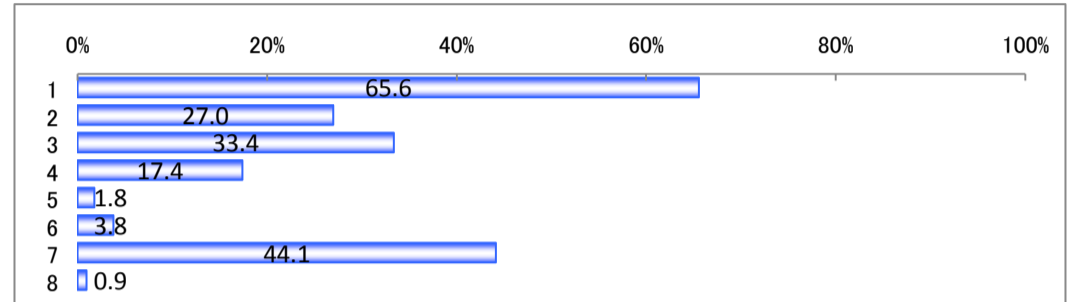
Q18.あなたは同居している人はいますか。

	n	%
全体	1200	100.0
1 同居している人がいる	845	70.4
2 同居している人はいない	355	29.6



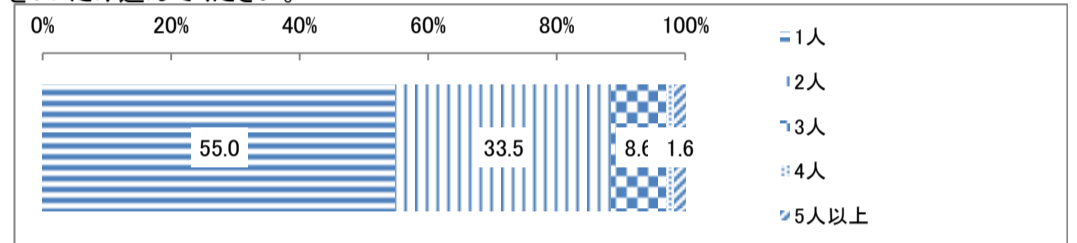
Q19.あなたの同居の状況としてあてはまるものをすべて選んでください。(いくつでも)

	n	%
全体	845	100.0
1 配偶者・パートナー	554	65.6
2 父親	228	27.0
3 母親	282	33.4
4 兄弟姉妹	147	17.4
5 祖父	15	1.8
6 祖母	32	3.8
7 子ども	373	44.1
8 その他 具体的に:	8	0.9

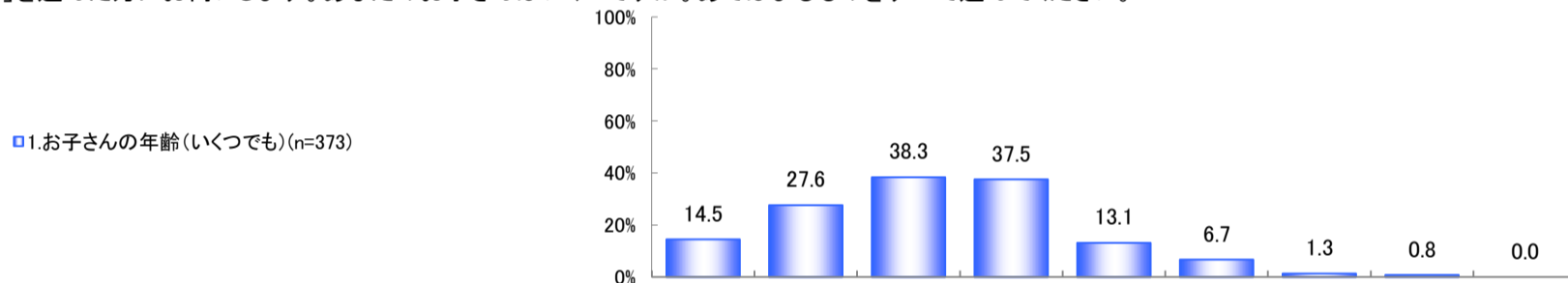


Q20. Q19で「子ども」を選んだ方にお伺いします。あなたのお子さんは何人ですか。あてはまるものを1つだけ選んでください。

	n	%
全体	373	100.0
1 1人	205	55.0
2 2人	125	33.5
3 3人	32	8.6
4 4人	5	1.3
5 5人以上	6	1.6



Q21. Q19で「子ども」を選んだ方にお伺いします。あなたのお子さんはいくつですか。あてはまるものをすべて選んでください。



	n	1歳未満	1～2歳	3歳～小学校入学前	小学生	中学生	高校生	短大生・専門学校生・大学生・大	社会人	その他 具体的に:
1. お子さんの年齢(いくつでも)	373	54	103	143	140	49	25	5	3	0
	100.0	14.5	27.6	38.3	37.5	13.1	6.7	1.3	0.8	0.0

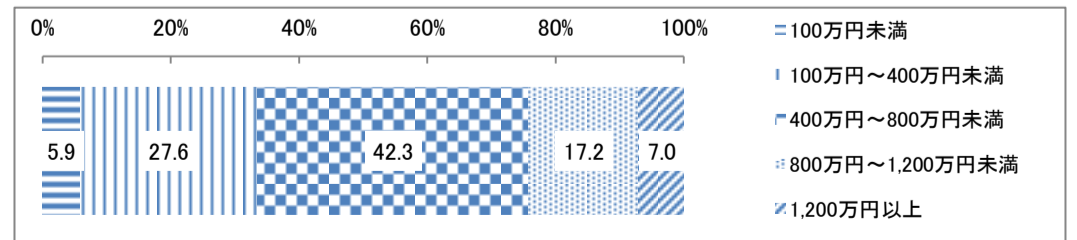
Q21. Q19で「子ども」を選んだ方にお伺いします。一番下のお子さんを1つだけ選んでください。



	n	1歳未満	1～2歳	3歳～小学校入学前	小学生	中学生	高校生	短大生・専門学校生・大学生・大	社会人	その他 具体的に:
2. 一番下のお子さんの年齢(ひとつだけ)	373	54	98	104	84	16	11	3	3	0
	100.0	14.5	26.3	27.9	22.5	4.3	2.9	0.8	0.8	0.0

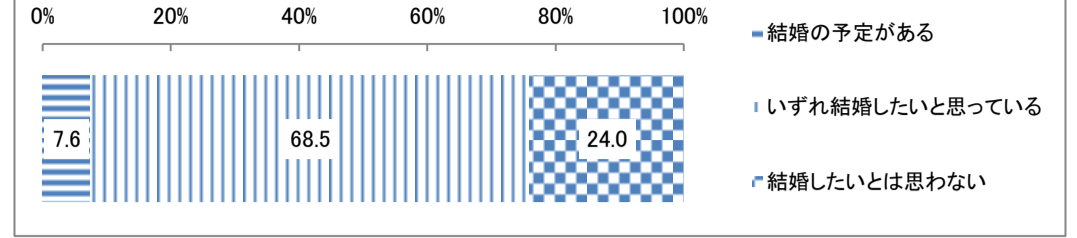
Q22. あなたの世帯収入としてあてはまるものを1つだけ選んでください。

	n	%
全体	1200	100.0
1 100万円未満	71	5.9
2 100万円～400万円未満	331	27.6
3 400万円～800万円未満	508	42.3
4 800万円～1,200万円未満	206	17.2
5 1,200万円以上	84	7.0



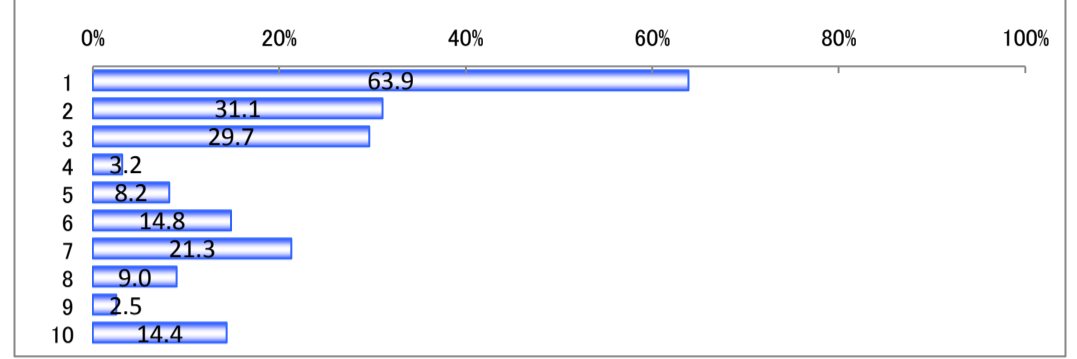
Q23 ■ Q16で「未婚」「離別・死別」を選んだ方にお伺いします。あなたは、この先結婚したいと思いますか。

	n	%
全体	634	100.0
1 結婚の予定がある	48	7.6
2 いずれ結婚したいと思っている	434	68.5
3 結婚したいとは思わない	152	24.0



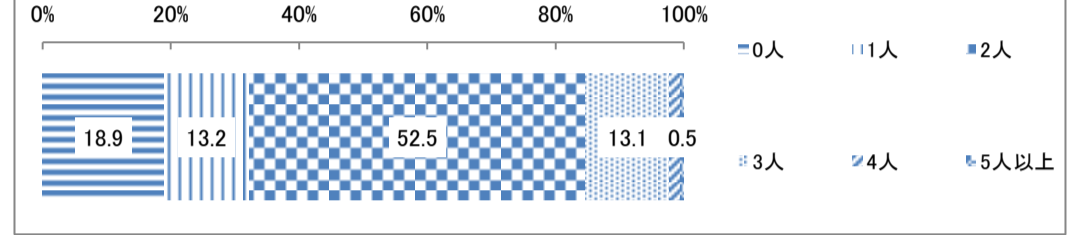
Q24 ■ Q16で「未婚」「離別・死別」を選んだ方にお伺いします。結婚にあたって、不安に思うことや障害になると思う項目はありますか。3つまで選んでください。

	n	%
全体	634	100.0
1 経済的な問題	405	63.9
2 住居の問題	197	31.1
3 職業や仕事上の問題	188	29.7
4 学校や学業上の問題	20	3.2
5 親の承諾	52	8.2
6 親との同居や扶養	94	14.8
7 年齢上的こと	135	21.3
8 健康上的こと	57	9.0
9 その他 具体的に:	16	2.5
10 不安に思う項目はない	91	14.4

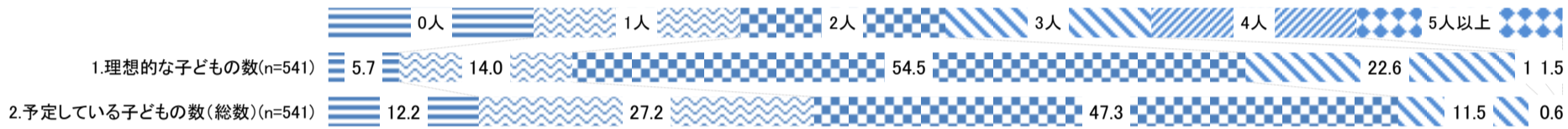


Q25 ■ Q16で「未婚」「離別・死別」を選んだ方にお伺いします。あなたにとって、理想の子どもの数は何人くらいですか。あてはまるものを1つだけ選んでください。

	n	%
全体	634	100.0
1 0人	120	18.9
2 1人	84	13.2
3 2人	333	52.5
4 3人	83	13.1
5 4人	11	1.7
6 5人以上	3	0.5



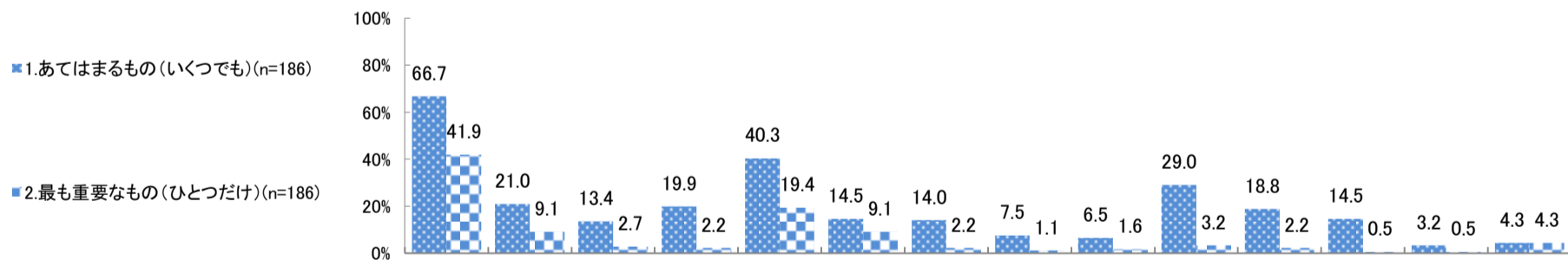
Q26 ■ Q16で「現在結婚している」を選んだ方にお伺いします。あなたにとって、理想的な子どもの数は何人ですか。また、総数で何人のお子さんを予定されていますか。あてはまるものをそれぞれ1つだけ選んでください。



	n	0人	1人	2人	3人	4人	5人以上
1.理想的な子どもの数	541	31	76	295	122	9	8
	100.0	5.7	14.0	54.5	22.6	1.7	1.5
2.予定している子どもの数(総数)	541	66	147	256	62	7	3
	100.0	12.2	27.2	47.3	11.5	1.3	0.6

Q27 ■ Q26で「予定されている子どもの数が理想とする子どもの数より少ない」とお答えの方にお伺いします。

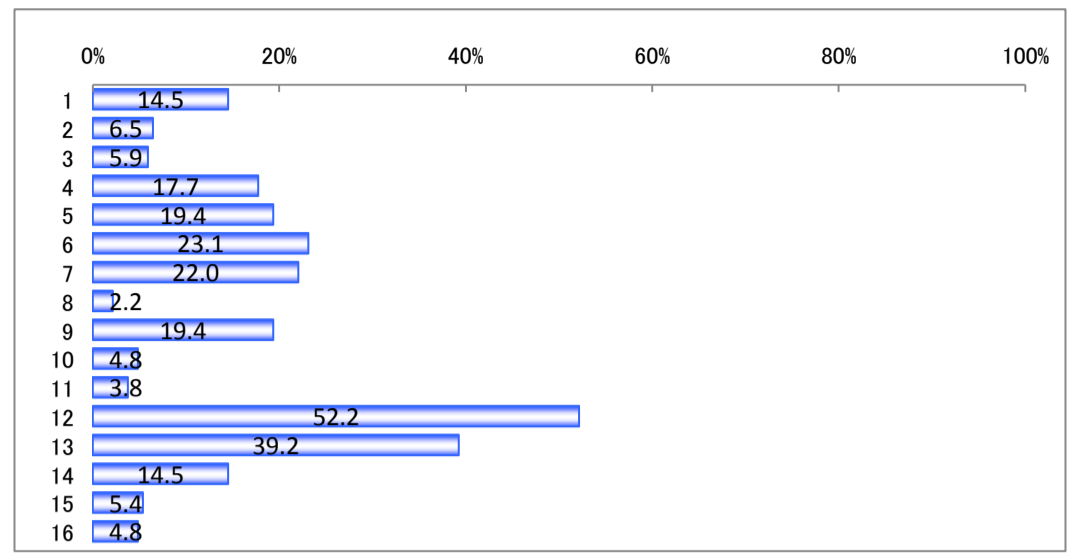
■ 予定されている子どもの数が理想とする子どもの数より少ないのはどうしてですか。あてはまるものすべてお選びください。また、その中で最も重要なものを1つだけお選びください。



	n	かか出	収入	い定一	家が	高年	健康	ら今	の夫	た自	仕事	い家	ない保	か若	そ
1.あてはまるもの(いくつでも)	186	124	39	25	37	75	27	26	14	12	54	35	27	6	8
	100.0	66.7	21.0	13.4	19.9	40.3	14.5	14.0	7.5	6.5	29.0	18.8	14.5	3.2	4.3
2.最も重要なもの(ひとつだけ)	186	78	17	5	4	36	17	4	2	3	6	4	1	1	8
	100.0	41.9	9.1	2.7	2.2	19.4	9.1	2.2	1.1	1.6	3.2	2.2	0.5	0.5	4.3

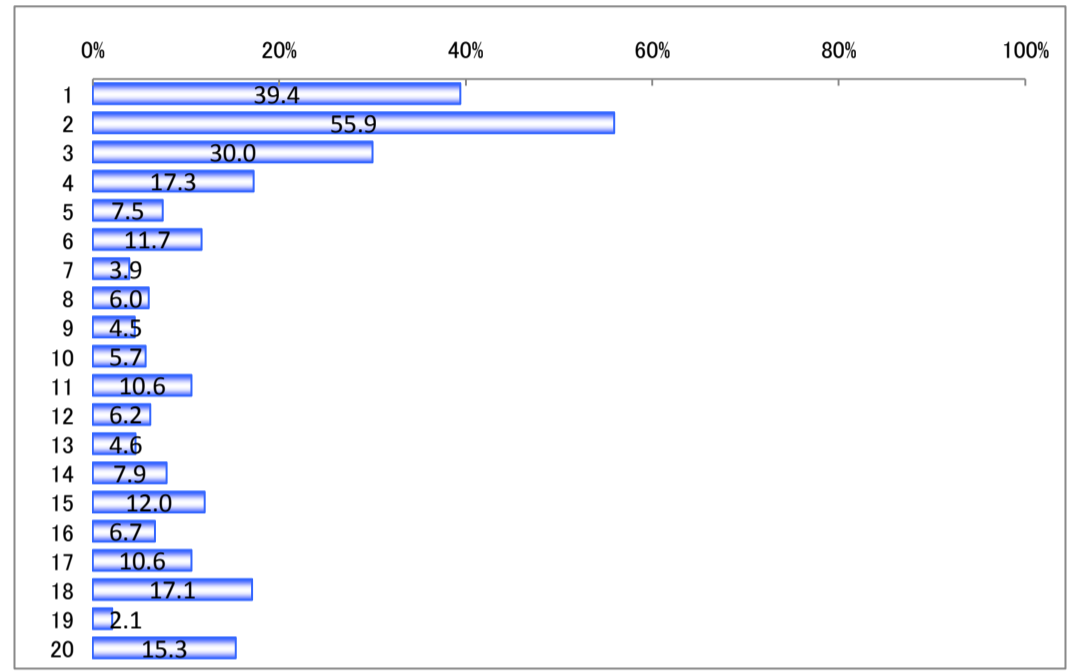
Q28. ■Q26で「予定されている子どもの数が理想とする子どもの数より少ない」とお答えの方にお伺いします。板橋区の環境がどのようであれば理想の子ども数とすることができますか。重要だと思うものを3つまで選んでください。

	n	%
全体	186	100.0
1 自然環境が豊かであること	27	14.5
2 騒音のない静かな環境であること	12	6.5
3 街並みなどがより良い景観であること	11	5.9
4 公園や憩いの場が充実していること	33	17.7
5 災害や犯罪などへの不安のない環境であること	36	19.4
6 幼児教育・学校教育が充実していること	43	23.1
7 十分な広さの住宅が負担可能な家賃や価格で手に入ること	41	22.0
8 スポーツ施設が充実していること	4	2.2
9 医療機関が充実していること	36	19.4
10 雇用機会が充実していること	9	4.8
11 若者への就労支援が充実していること	7	3.8
12 出産・育児・教育への経済的支援が充実していること	97	52.2
13 保育施設や育児相談など育児支援にかかる施設・サービスが充実していること	73	39.2
14 出産・育児支援に関する企業への啓発が進んでいること	27	14.5
15 親の近くに適切な住宅が確保できること	10	5.4
16 その他 具体的に:	9	4.8



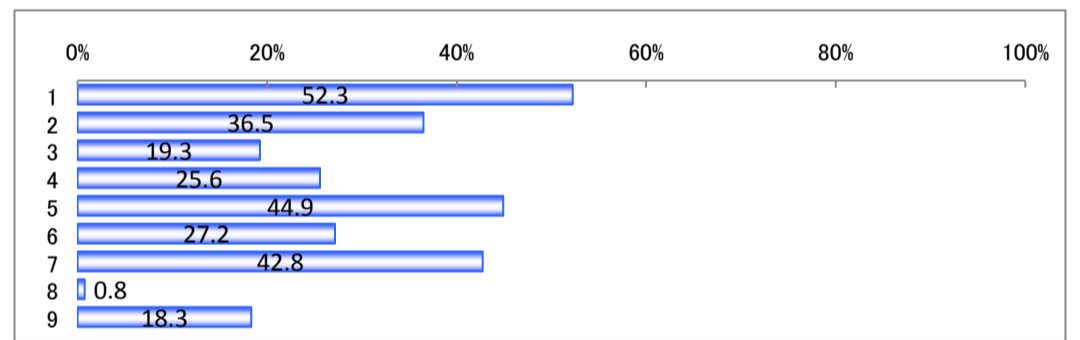
Q29. 子育てをするうえで、どのような不安や悩みがありますか。あてはまるものを5つまで選んでください。お子さんがいらっしゃらない方も、現時点で抱えている子育てに関する不安等をお答えください。

	n	%
全体	1200	100.0
1 子育てによる身体の疲れが大きいこと	473	39.4
2 子育てで出費がかさみ経済的負担を感じる事	671	55.9
3 仕事や自分のやりたいことが十分できないこと	360	30.0
4 子育ての方法がよくわからないこと	207	17.3
5 夫婦あるいは家族間で、子育てについて考え方が違うこと	90	7.5
6 自分や家族が病気の時に、十分に子どもを見られないこと	140	11.7
7 配偶者の子育てへの関わりが少ないこと	47	3.9
8 子育てについて職場の理解が得られないこと	72	6.0
9 子どもに手をあげたり世話をしなかつたりしてしまうこと	54	4.5
10 近所に子どもの遊び場が少ないこと	68	5.7
11 放課後の子どもの居場所に関する事	127	10.6
12 近くに話し相手や相談相手がいらないこと	74	6.2
13 子育てをしている親同士の交流が少ないこと	55	4.6
14 登校拒否・不登校などの問題に関する事	95	7.9
15 子どもの病気に関する事	144	12.0
16 食事や栄養に関する事	80	6.7
17 発達、言葉、行動のこと	127	10.6
18 子どもが事故や犯罪にあうこと	205	17.1
19 その他 具体的に:	25	2.1
20 特に不安や悩みはない	184	15.3



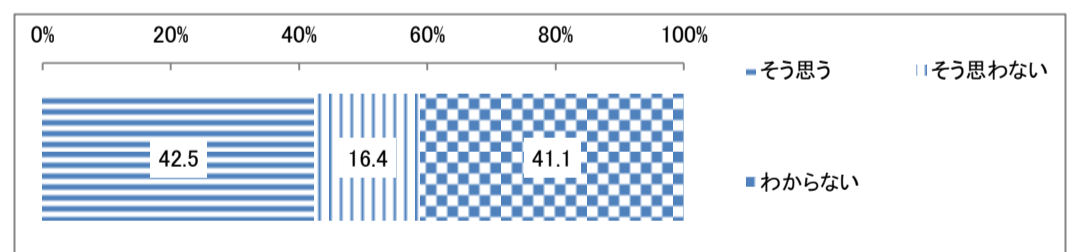
Q30. 子育て支援に関するどのような情報がほしいですか。あてはまるものすべて選んでください。お子さんがいらっしゃらない方も、現時点で子育てに関してほしいと思う情報をお答えください。(いくつでも)

	n	%
全体	1200	100.0
1 保育園や幼稚園など定期的に利用できる施設の情報	627	52.3
2 親子が一緒に過ごしたり交流できたりする場の情報	438	36.5
3 講座やイベントの情報	231	19.3
4 相談に関する情報	307	25.6
5 医療・健診に関する情報	539	44.9
6 犯罪発生などの安全に関する情報	326	27.2
7 手当や助成などの情報	513	42.8
8 その他 具体的に:	9	0.8
9 特にない	220	18.3



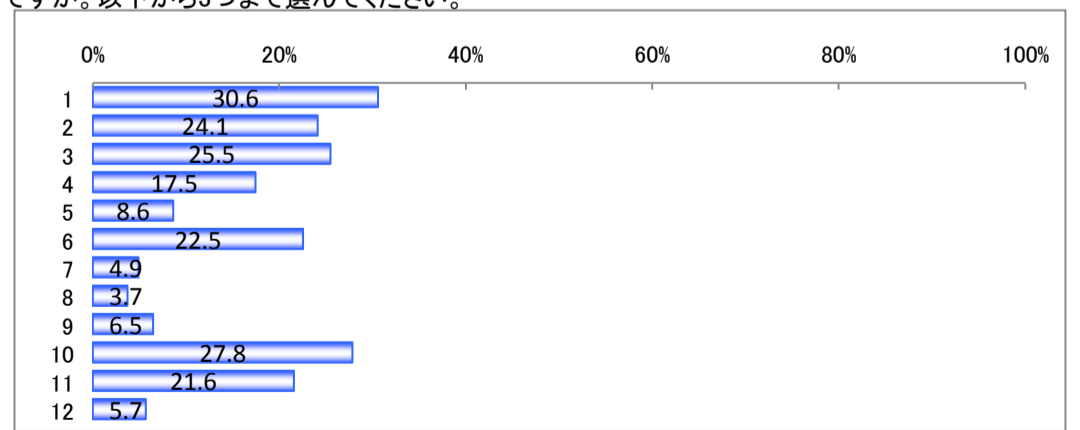
Q31. あなたは板橋区で子どもを産み育てたいと思いますか。あてはまるものを1つだけ選んでください。現時点でお子さんがいらっしゃらない方も、板橋区が子育てしやすい環境かという観点でお答えください。

	n	%
全体	1200	100.0
1 そう思う	510	42.5
2 そう思わない	197	16.4
3 わからない	493	41.1



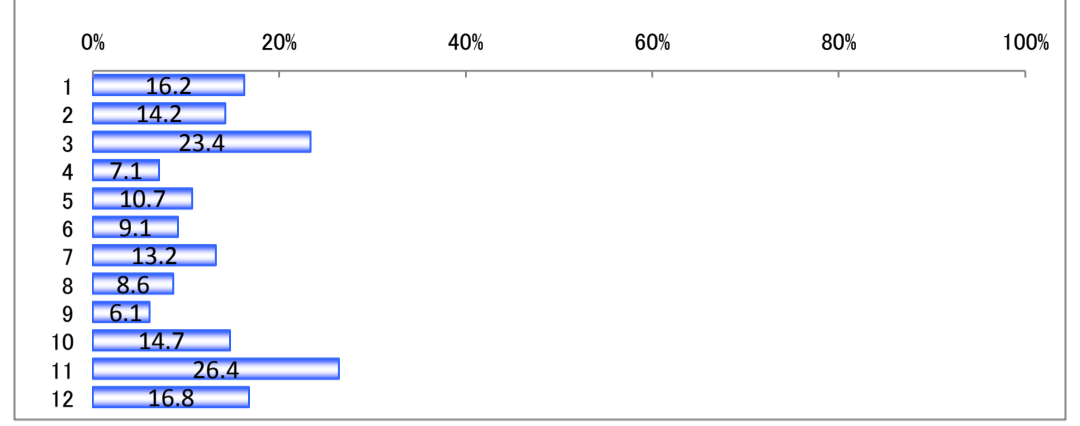
Q32. ■Q31で「板橋区で子どもを産み育てたいと思う」と回答した方にお伺いします ■その理由は何ですか。以下から3つまで選んでください。

	n	%
全体	510	100.0
1 乳幼児の子育て支援が充実している	156	30.6
2 子育てを支える地域の連携や地域活動が盛んである	123	24.1
3 保育施設が整備されている	130	25.5
4 子どもが遊べる場所やイベントが充実している	89	17.5
5 幼児教育・学校教育が充実している	44	8.6
6 子どもの医療・保健が充実している	115	22.5
7 子育て世帯に配慮した住宅が確保されている	25	4.9
8 子育て支援に関する情報が的確に届いている	19	3.7
9 文化・芸術に親しみやすい環境が充実している	33	6.5
10 緑・自然にふれることができる環境が保全されている	142	27.8
11 治安がよい	110	21.6
12 その他 具体的に:	29	5.7



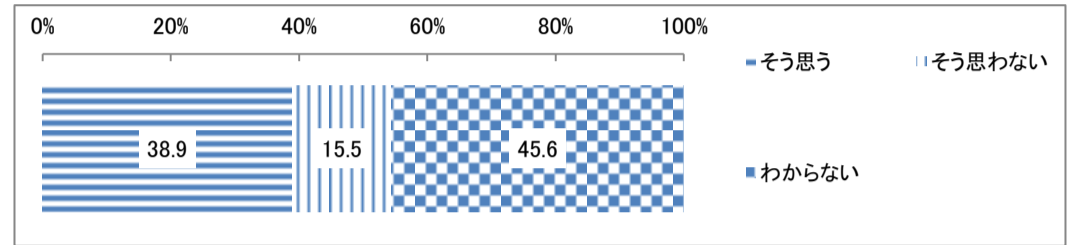
Q33. ■Q31で「板橋区で子どもを産み育てたいと思わない」と回答した方にお伺いします ■板橋区が改善すべき施策は何だと思えますか。以下から3つまで選んでください。

	n	%
全体	197	100.0
1 乳幼児の子育て支援の充実	32	16.2
2 子育てを支える地域の連携や地域活動の充実	28	14.2
3 保育施設の整備	46	23.4
4 子どもが遊べる場所やイベントの充実	14	7.1
5 幼児教育・学校教育の充実	21	10.7
6 子どもの医療・保健の充実	18	9.1
7 子育て世帯に配慮した住宅の確保	26	13.2
8 子育て支援に関する情報の積極的発信	17	8.6
9 文化・芸術に親しみやすい環境の充実	12	6.1
10 緑・自然にふれることができる環境の保全	29	14.7
11 治安の改善	52	26.4
12 その他 具体的に:	33	16.8



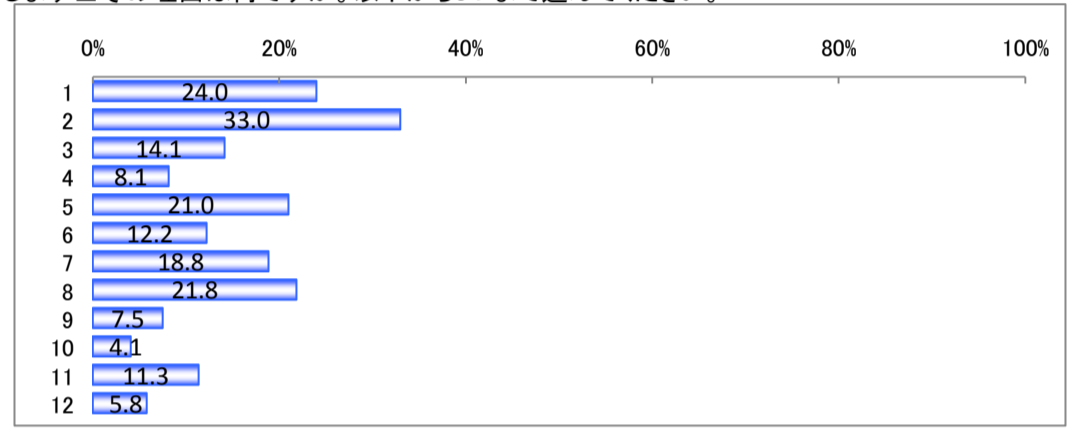
Q34. あなたは板橋区で子どもに教育(幼児期を含む)を受けさせたいと思えますか。あてはまるものを1つだけ選んでください。現時点でお子さんがいらっしゃる方も、板橋区が子どもの教育を受けさせたい環境かという観点でお答えください。

	n	%
全体	1200	100.0
1 そう思う	467	38.9
2 そう思わない	186	15.5
3 わからない	547	45.6



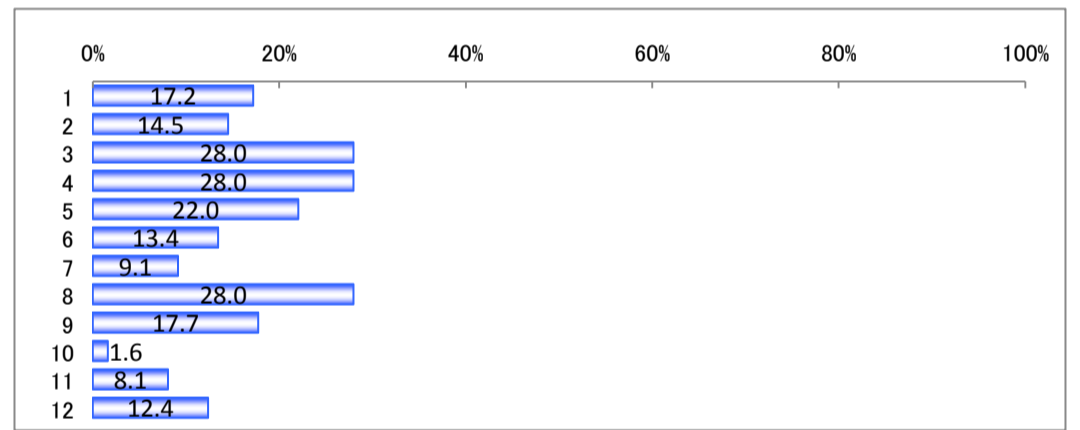
Q35. ■Q34で「板橋区で子どもに教育(幼児期を含む)を受けさせたいと思う」と回答した方にお伺いします ■その理由は何ですか。以下から3つまで選んでください。

	n	%
全体	467	100.0
1 特色のある学校教育が推進されている	112	24.0
2 地域による学校支援が充実している	154	33.0
3 教員の指導力が高い	66	14.1
4 基礎学力の向上に関する取り組みがなされている	38	8.1
5 学校設備・学習環境・体験施設が充実している	98	21.0
6 放課後の居場所が確保され、充実している	57	12.2
7 スポーツ・遊び場が確保され、充実している	88	18.8
8 安心・安全な学校づくりが推進されている	102	21.8
9 いじめや不登校に対する取り組みがなされている	35	7.5
10 特別支援教育に関する取り組みがなされている	19	4.1
11 文化・芸術に親しみやすい環境が充実している	53	11.3
12 その他 具体的に:	27	5.8



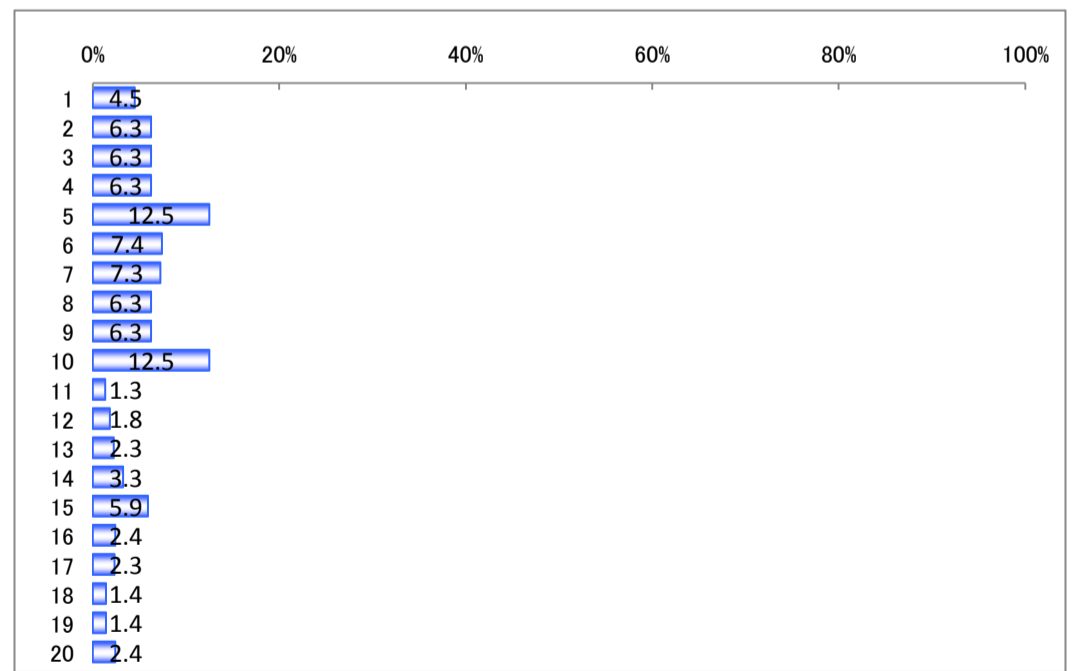
Q36. ■Q34で「板橋区で子どもに教育(幼児期を含む)を受けさせたいと思わない」と回答した方にお伺いします ■板橋区が改善すべき施策は何だと思えますか。以下から3つまで選んでください。

	n	%
全体	186	100.0
1 特色のある学校教育の推進	32	17.2
2 地域による学校支援の充実	27	14.5
3 教員の指導力向上	52	28.0
4 基礎学力向上	52	28.0
5 学校設備・学習環境・体験施設の充実	41	22.0
6 放課後の居場所の確保・充実	25	13.4
7 スポーツ・遊び場の確保・充実	17	9.1
8 安心・安全な学校づくりの推進	52	28.0
9 いじめや不登校に対する取り組みの推進	33	17.7
10 特別支援教育に関する取り組みの推進	3	1.6
11 文化・芸術に親しみやすい環境の充実	15	8.1
12 その他:	23	12.4



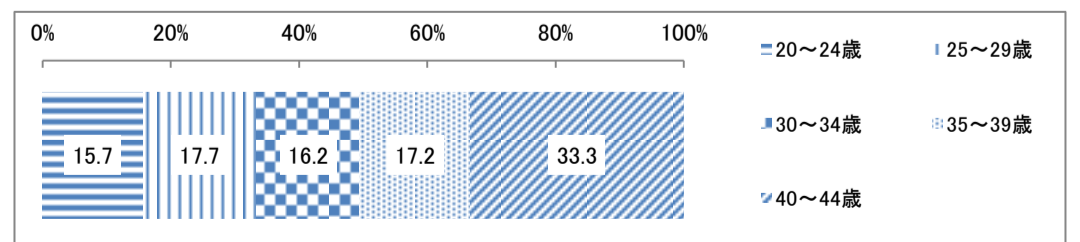
割付

	n	%
全体	1200	100.0
1 板橋区・20~24歳・男性	54	4.5
2 板橋区・25~29歳・男性	75	6.3
3 板橋区・30~34歳・男性	75	6.3
4 板橋区・35~39歳・男性	75	6.3
5 板橋区・40~44歳・男性	150	12.5
6 板橋区・20~24歳・女性	89	7.4
7 板橋区・25~29歳・女性	87	7.3
8 板橋区・30~34歳・女性	75	6.3
9 板橋区・35~39歳・女性	75	6.3
10 板橋区・40~44歳・女性	150	12.5
11 板橋区外・20~24歳・男性	16	1.3
12 板橋区外・25~29歳・男性	22	1.8
13 板橋区外・30~34歳・男性	27	2.3
14 板橋区外・35~39歳・男性	39	3.3
15 板橋区外・40~44歳・男性	71	5.9
16 板橋区外・20~24歳・女性	29	2.4
17 板橋区外・25~29歳・女性	28	2.3
18 板橋区外・30~34歳・女性	17	1.4
19 板橋区外・35~39歳・女性	17	1.4
20 板橋区外・40~44歳・女性	29	2.4



年代

	n	%
全体	1200	100.0
1 20~24歳	188	15.7
2 25~29歳	212	17.7
3 30~34歳	194	16.2
4 35~39歳	206	17.2
5 40~44歳	400	33.3



性年代

	n	%
全体	1200	100.0
1 男性 20~24歳	70	5.8
2 男性 25~29歳	97	8.1
3 男性 30~34歳	102	8.5
4 男性 35~39歳	114	9.5
5 男性 40~44歳	221	18.4
6 女性 20~24歳	118	9.8
7 女性 25~29歳	115	9.6
8 女性 30~34歳	92	7.7
9 女性 35~39歳	92	7.7
10 女性 40~44歳	179	14.9

性別

	n	%
全体	1200	100.0
1 男性	604	50.3
2 女性	596	49.7

