

# 令和2年度 郷土資料館 事業結果報告

令和3年5月27日(木)  
郷土資料館

## 令和2年度郷土資料館入館者数

月別	開館日数	個 人			団 体						合計
		一般 入館者	小中校生 入館者	小計	一般		小中高生		小計		
					団体	入館者	団体	入館者	団体	入館者	
4月	3	94	11	105							105
5月	2	244	16	260							260
6月	24	1,208	44	1,252	1	4			1	4	1,256
7月	26	1,337	123	1,460	5	51			5	51	1,511
8月	26	1,604	307	1,911	5	45			5	45	1,956
9月	26	1,341	115	1,456	5	33			5	33	1,489
10月	27	1,501	265	1,766							1,766
11月	25	2,145	278	2,423	2	13			2	13	2,436
12月	24	1,448	82	1,530	1	9			1	9	1,539
1月	24	1,786	125	1,911	3	27			3	27	1,938
2月	24	4,034	185	4,219	3	36	1	45	4	81	4,300
3月	26	2,296	154	2,450	2	36	4	178	6	214	2,664
合計	257	19,038	1,705	20,743	27	254	5	223	32	477	21,220

## 展示別入場者数

展示名称	展示期間	展示日数	入場者数	一日平均	再掲・展示解説参加者数			
収蔵品展「心を装う」	5月30日～6月28日	26	1,516	58				
伝統工芸展	7月11日～11月23日	113	8,580	76				
特別展「板橋と光学vol. 3」	12月12日～3月21日	80	9,340	117				

## 年度別入館者数

平成29年度		平成30年度		平成31年・令和元年度		令和2年度	
入館者	累計	入館者	累計	入館者	累計	入館者	累計
41,489	2,269,828	43,288	2,313,116	22,391	2,335,507	21,220	2,356,727

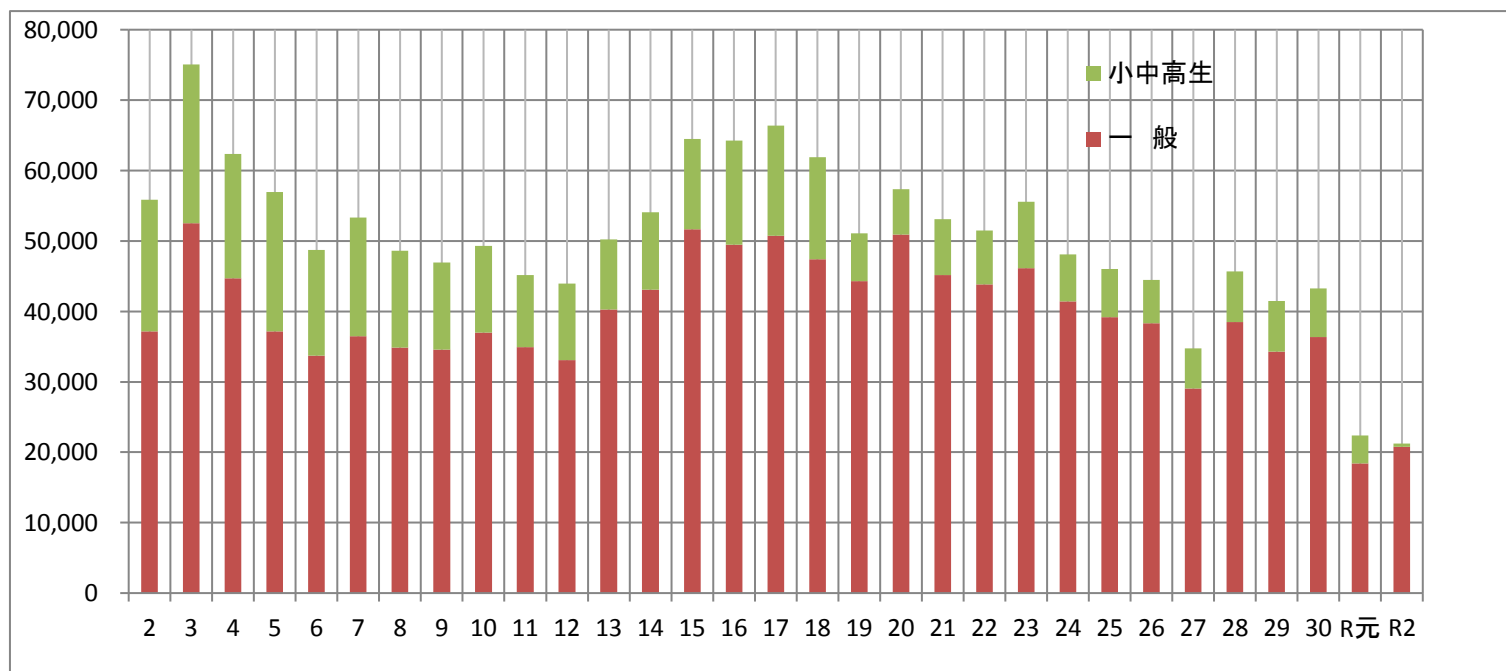
# 郷土資料館入館者数 年度別推移

単位 人

年 度	一 般	小中高生	合 計
平成2年度	37,168	18,676	55,844
平成3年度	52,525	22,541	75,066
平成4年度	44,713	17,617	62,330
平成5年度	37,171	19,752	56,923
平成6年度	33,738	15,009	48,747
平成7年度	36,487	16,836	53,323
平成8年度	34,863	13,719	48,582
平成9年度	34,558	12,355	46,913
平成10年度	37,018	12,259	49,277
平成11年度	34,913	10,229	45,142
平成12年度	33,100	10,862	43,962
平成13年度	40,280	9,953	50,233
平成14年度	43,114	10,952	54,066
平成15年度	51,675	12,785	64,460
平成16年度	49,470	14,756	64,226
平成17年度	50,745	15,619	66,364
平成18年度	47,377	14,542	61,919
平成19年度	44,293	6,798	51,091
平成20年度	50,903	6,473	57,376
平成21年度	45,160	7,921	53,081
平成22年度	43,861	7,615	51,476
平成23年度	46,120	9,451	55,571
平成24年度	41,427	6,682	48,109
平成25年度	39,196	6,838	46,034
平成26年度	38,315	6,164	44,479
平成27年度	29,034	5,706	34,740
平成28年度	38,493	7,206	45,699
平成29年度	34,280	7,209	41,489
平成30年度	36,376	6,912	43,288
令和元年度	18,403	3,988	22,391
令和2年度	20,743	477	21,220

※9.2～1.17展示再整備により臨時休館

※4.4～5.29新型コロナウイルス緊急事態宣言により臨時休館



# 令和2年度 事業結果

## 1 展示事業

### (1) 常設展示

展示期間 令和2年4月1日(水)～3月31日(水)  
 ※ただし、4月4日(土)～5月29日(金) 新型コロナウィルス感染拡大予防のため、臨時休館  
 ※5月30日(土)～  
 ワタシガタリ展示、いたばしナビ、図書コーナーなどは新型コロナウィルス感染拡大防止のため、利用中止。  
 新型コロナウィルスの中止事業等については、8～9頁を参照。

観覧者数 21,220人【257日間】

### (2) 収蔵品展「心を装う～衣服と飾りに込められた意味～」

展示期間 令和2年5月30日(土)～6月28日(日)

展示会場 2階企画・特別展示室

観覧者数 1,516人【26日間】

関連事業 講演会「日本の服装に見る色の文化史」  
 (講師・共立女子大学博物館館長・家政学部教授 長崎巖氏)  
 5/23 【中止】

展示解説(解説者・四戸学芸員)

5/2、5/17、6/13【いずれも中止】

### (3) 伝統工芸展「甲冑刀装～甲冑師・刀剣柄巻師・白銀師のあゆみ～」

展示期間 令和2年7月11日(土)～9月13日(日)【前期】  
 令和2年9月19日(土)～11月23日(月祝)【後期】

展示会場 2階企画・特別展示室

観覧者数 8,580人【113日間】

関連事業 甲冑、狩野派屏風をデザインした背景との撮影スポットの設置  
 7月11日(土)～11月23日(月祝)  
 (1階ミニ企画展コーナー前)  
 鎧着付け体験【中止】

### (4) 特別展「板橋と光学 vol.3～いたばし産のカメラたち～」

展示期間 令和2年12月12日(土)～令和3年3月21日(日)

展示会場 2階企画・特別展示室

観覧者数 9,340人【80日間】

関連事業 「親子でさわって！さつえい！フィルムカメラ！」

12月20日(日) 参加者・親子3組7人

1月17日(日) 参加者・親子4組9人

2月21日(日) 参加者・親子5組12人

3月14日(日) 参加者・親子7組17人

「デジタルカメラで撮ってみよう！」

1月16日(土) 参加者・3人

2月20日(土) 参加者・2人

#### (5) ミニ企画展【新規事業】

##### ①「人形に込められた願いとカタチ」

展示期間 令和2年4月1日(水)～7月10日(金)

※ただし、4月4日(土)～5月29日(金) 臨時休館

展示会場 1階常設展示室

##### ②「江戸時代といたばし」・区立美術館連携企画

展示期間 令和2年7月11日(土)～12月11日(金)

展示会場 1階常設展示室

##### ③「本草学と光学 江戸時代の本草学とカメラ・オブスクラ」・特別展連携企画

展示期間 令和2年12月12日(土)～令和3年3月21日(日)

展示会場 1階常設展示室

#### (6) コレクション展【新規事業】

##### ①「煎茶道具展」

展示期間 令和2年4月1日(水)～6月30日(火)

※ただし、4月4日(土)～5月29日(金) 臨時休館

展示会場 1階常設展示室

##### ②「そこに山があった～いたばしの山岳信仰～」・区立美術館連携企画

展示期間 令和2年7月2日(木)～9月30日(水)

展示会場 1階常設展示室

##### ③「いたばしの文化財」・東京都文化財ウィーク連携企画

展示期間 令和2年10月1日(木)～11月29日(日)

展示会場 1階常設展示室

##### ④「樺太アイヌ-人類学者、樺太へ渡る-」・国立アイヌ民族博物館開館記念

展示期間 令和2年12月1日(火)～令和3年4月25日(日)

展示会場 1階常設展示室

## 2 館外展示教育普及事業

### (1) 板橋の平和展「パネル展」

①区役所本庁舎(令和2年10月26日～30日)

②赤塚支所(令和2年11月4日～11日)

③イオン板橋ショッピングセンター(令和3年3月4日～10日)

### (2) 区民まつり「武者行列」

令和2年10月 【中止】

### (3) 農業まつり「武者行列・郷土資料館収蔵資料展示」

令和2年11月 【中止】

### (4) 赤塚梅まつり「武者行列・古武道演武・鎧着付け体験等」

令和3年3月6日(土)・7日(日) 【中止】

## 3 古民家年中行事

### (1) 端午の節句(4～5月)

【中止】

### (2) タナバタ祭り

実施日 令和2年7月4日(土)～7月12日(日)

会場 古民家、中庭、1階ホール

実施内容 一般公開、七夕飾りの展示、来館者による短冊作成

### (3) お月見

実施日 令和2年9月26日(土)～10月4日(日)  
会場 古民家  
実施内容 一般公開、徳丸・赤塚地区のお月見飾りの展示

### (4) マユダマ飾り(1月)

実施日 令和3年1月9日(土)～17日(日)  
会場 古民家、1階ホール  
実施内容 一般公開、マユダマ飾りの展示

### (5) 桃の節句(ヒナまつり)(2～4月)

実施日 令和3年2月20日(土)～4月4日(日)  
会場 古民家  
実施内容 一般公開、雛人形の展示

## 4 郷土資料館講座

### (1) 文化講座

#### ①「夏休み子ども教室」

##### ア 親子で火おこし体験

(講師・中村主任学芸員)

実施日 令和2年8月8日(土) 10時～11時・13時～14時  
12日(水) 10時～11時・13時～14時  
19日(水) 10時～11時・13時～14時

会場 古民家

実施状況 参加者数・親子6組14人

##### イ 親子で染めよう-手ぬぐい-

(講師・四戸学芸員)

実施日 令和2年8月8日(土) 13時～15時

会場 2階講義室、古民家

実施状況 参加者数・親子4組10人

材料代 手ぬぐい1枚200円

##### ウ 親子で貝輪づくり

(講師・中村主任学芸員)

実施日 令和2年8月15日(土) 13時～15時

会場 2階講義室

実施状況 参加者数・親子5組11人

#### ②「古文書講座・中級4日間」(2月予定)

【中止】

### (2) 兜づくり教室

(講師・いたばし武者行列保存会)

会場 2階講義室

#### ①孫や子に贈る兜づくり教室(4月下旬～5月上旬)【中止】

#### ②親子兜づくり教室

実施日 令和2年7月26日、8月1日、2日【3日間】

実施状況 参加者数・親子5組10人

受講料 3,000円

### (3) 出張授業

#### ①赤塚小学校出張授業（講師・四戸学芸員）

実施日 9月10日（木）・11日（金）

ただし、第3学年3クラス分 30分×3回実施

会場 松月院

対象者 第3学年 115人

内容 赤塚地域の歴史、田遊びなどの伝統芸能の紹介。

その他 松月院の座禅体験とセットであったため、松月院にて行われた。

#### ②北野小学校出張授業（講師・中村主任学芸員）

実施日 10月17日（土）

ただし、第6学年4クラス分 45分×4回実施

会場 北野小学校

対象者 第6学年 131人

内容 いたばしの化石と地質について

#### ③成増ヶ丘小学校出張授業（講師・中村主任学芸員）

実施日 10月22日（木）

ただし、第6学年3クラス分 45分×3回実施

会場 成増ヶ丘小学校

対象者 第6学年 120人

内容 いたばしの化石と地質について

#### ④中台小学校出張授業（講師・中村主任学芸員）

実施日 2月16日（木）

ただし、第3学年2クラス分 45分×2回実施

会場 中台小学校

対象者 第3学年 74人

内容 いたばしの昔の暮らしと道具について

#### ⑤桜川小学校出張授業（講師・中村主任学芸員）

実施日 ①3月11日（木）

ただし、第3学年3クラス分 40分×3回実施

②3月18日（木）

ただし、第6学年3クラス合同 40分×1回実施

会場 桜川小学校

対象者 ①第3学年 96人

②第6学年100人

内容 ①板橋区の歴史と昔の道具について

②桜川の歴史と文化財について

## 5 その他の事業

### (1) 鎧着付け体験

実施予定日 令和2年5月5日（祝）【中止】

### (2) 勾玉づくり体験

実施日 令和2年8月1日（土）～8月30日（日）

会場 2階講義室前フロアー

実施状況 体験者数・316人

**(3) 夏休み自由研究相談**

(アドバイザー・学芸員)

実施日 令和2年8月1日(土)～8月23日(日)

会場 1階ロビー他

実施状況 相談者数・14人

**(4) 館内クイズラリー**

実施日 令和2年8月1日(土)～8月23日(日)

実施状況 全問正解者数・112人

**(5) 自主研究支援**

実施日 平成2年4月1日(水)～令和3年3月31日(水)

実施状況 相談件数・149件、特別研究・10件

**(6) 収蔵資料貸出事業**

実施状況 収蔵資料貸出件数・1件

映像使用許可件数・35件

**(7) 博物館実習生受入事業**

①第Ⅰ期 令和2年9月17日(木)～26日(土)のうち5日間

実習生6人

②第Ⅱ期 令和2年11月25日(水)～12月12日(土)のうち5日間

実習生7人

**(8) 博物館実習関連団体受入事業**

新型コロナウイルスの影響で、依頼がなかったため、実績なし。

**(9) 職場体験学習受入事業(区内中学生対象)**

新型コロナウイルスの影響で、依頼がなかったため、実績なし。

**(10) 区内小中学校団体見学受入事業(区内小中学校対象)**

実施状況 受入数・4校、229人

2月・高五小

3月・筑波大学付属桐が丘特別支援学校・桜川中学校・緑小

区立小中学校においては、新型コロナウイルスの影響で、公共交通機関を使った校外学習は禁止となった期間があったため、社会科見学の予約はあったが、直前にキャンセルとなるなど、大きな影響を受けた。

なお、小学校の新学習指導要領に対応した新たな社会科見学用パンフレットを板橋区教育会社会科研究部の協力を得て作成した。

**(11) 他課連携事業**

①「再発見！赤塚地域の魅力スタンプラリー」(年2回)

・第1回 7月【中止】

・第2回 2月～3月【中止】

②ぐるっと板橋スタンプラリー

(くらしと観光課依頼事業)

開催期間 令和2年11月16日(月)～令和3年1月11日(祝)

実施内容 スマートフォンで、観光アプリ「ITA-マニア」によるスタンプラリーのスタンプ(QRコード)設置施設として協力。

**(12) 図録等頒布事業**

延べ冊数 1,245件

売上金額 931,070円



新型コロナウイルス感染拡大予防のための中止事業等一覧

区分	事業名	実施予定日	備考
休館	臨時休館	令和2年4月4日(土)～5月29日(金)	
中止	孫や子に贈る兜づくり教室	令和2年4月25日(土)・28日(火)・29日(祝)・5月2日(土)	
中止	古民家年中行事・端午の節句	令和2年4月25日(土)～5月10日(日)	
期間短縮	収蔵品展「心を装う～衣服と飾りに込められた意味～」	令和2年4月25日(土)～5月29日(金)	5/30～6/28実施
中止	学芸員による展示解説(収蔵品展「心を装う～衣服と飾りに込められた意味～」)	令和2年5月2日(土)・17日(日)・6月13日(土)	
中止	講演会「日本の服装に見る色の文化史」(収蔵品展「心を装う～衣服と飾りに込められた意味～」における講演会)	令和2年5月23日(土)	
中止	こどもの日鎧着付け体験	令和2年5月5日(祝)	
中止	伝統工芸展 甲冑、狩野派屏風との撮影スポットにおける鎧着付け体験	令和2年7月11日(土)～8月10日(祝)	
中止	赤塚地域活性化連携事業 再発見！赤塚地域の魅力スタンプラリー	令和2年7月、令和3年2月	
期間短縮	実習生受入事業	10日間→5日間	7月に10日間、9月に10日間の予定を変更し、9月に5日間、11月・12月に5日間で実施した。
期間変更		令和2年7月→11月下旬～12月上旬	
中止	区民まつり 武者行列	令和2年10月18日(日)	まつり中止
中止	農業まつり 武者行列・郷土資料収蔵資料展示	令和2年11月14日(土)・15日(日)	まつり中止
中止	古文書講座	令和3年1月下旬から3月上旬頃の4日間	
中止	赤塚梅まつり 武者行列、古武道演武、鎧着付け体験	令和3年3月6日(土)・7日(日)	まつり中止

## 新型コロナウイルス感染拡大予防のための一部展示等の中止

### ①1階常設展示室 ワタシガタリ展示の中止(令和2年5月30日～)

興味を持った点を書いてもらう付箋や、興味を持った時代に貼るマグネットなどは、不特定多数の来場者が触るため、利用中止とし、昔の板橋の写真の展示等とした。なお、令和2年12月以降は、特別展関連事業の「親子でさわって！さつえい！フィルムカメラ！」で、当日参加児童が撮影した写真などを展示するスペースとして活用した。

中止以前



中止後



令和3年3月末現在



### ②1階常設展示室 いたばしナビ、図書コーナーの利用中止(令和2年5月30日～)

不特定多数の来場者が触るため、大型タッチパネルのいたばしナビ(写真左)、図書コーナーの書棚(写真中央)に布をかけ、図書コーナーの机椅子を撤去し、利用を中止した。なお、令和3年2月より、大型タッチパネルのいたばしナビは利用中止中だが、同画面を活用し、田遊びのDVDを上映した。

中止後



### ③古民家の石臼に触れることは不可とした。(令和2年5月30日～)

古民家の普段は回すことのできる石臼に触れることは不可とした。



### ④古民家、納屋の見学について、一時中に入っての見学を不可とした。(令和2年5月30日～9月30日)

古民家の畳の上、納屋の内部に上がる際、柱等に不特定多数の方が触る恐れがあり、消毒が困難なため、古民家は土間までの見学、納屋は入口から内部を覗くだけの見学とした。その後、東京都において、新型コロナウイルス感染のステージが下がったことから、10月1日から元に戻した。(※旧粕谷家の取り扱いと合わせた。)



古民家:土間から畳の上に上がるのを不可とした。納屋の入口に表示をして中に入るのは不可とした。