

令和元(2019)年度

介護保険事業の概要

令和2(2020)年11月

板 橋 区

健康生きがい部介護保険課

目 次

1 介護保険事業費執行状況	1
2 被保険者と認定状況	3
(1)被保険者・認定者数(外国人含む)	3
(2)要介護度別認定者実数	3
(3)認定申請者数	4
(4)被保険者別申請状況	4
(5)訪問調査	4
(6)指定医	4
(7)介護認定審査会	5
(8)要介護度別認定者数の推移	6
3 サービス利用状況	7
(1)在宅・地域密着型、施設利用者数及び未利用者数の推移	7
(2)要介護度別利用限度額に対する利用割合と平均利用額	9
(3)要介護度別介護サービス利用者数(延人数)	10
(4)介護サービス利用者数及び利用回数(要介護1～5の利用者)	11
(5)介護予防サービス利用者数及び利用回数(要支援1, 2の利用者)	12
(6)事業計画値と実績値との比較	13
(7)所得段階別保険給付サービス利用状況	15
(8)世帯員別保険給付サービス利用状況	16
(9)地域包括支援センター(おとしより相談センター)別高齢者数・認定者数	17
4 地域支援事業	18
(1)介護予防・生活支援サービス事業	18
(2)一般介護予防事業	20
(3)包括的支援事業	24
(4)任意事業	27
5 介護保険サービス利用に関する施策	31
(1)低所得者に対する施策	31
(2)制度周知等	32
(3)指導	32
(4)ケアプランの点検	33
(5)委員会	33
6 介護保険料	34
(1)第1号被保険者の保険料(第7期)	34
(2)保険料収納状況	35
7 介護保険指定事業者数一覧(板橋区分)	36
8 地域密着型サービス事業者一覧	37

1 介護保険事業費執行状況

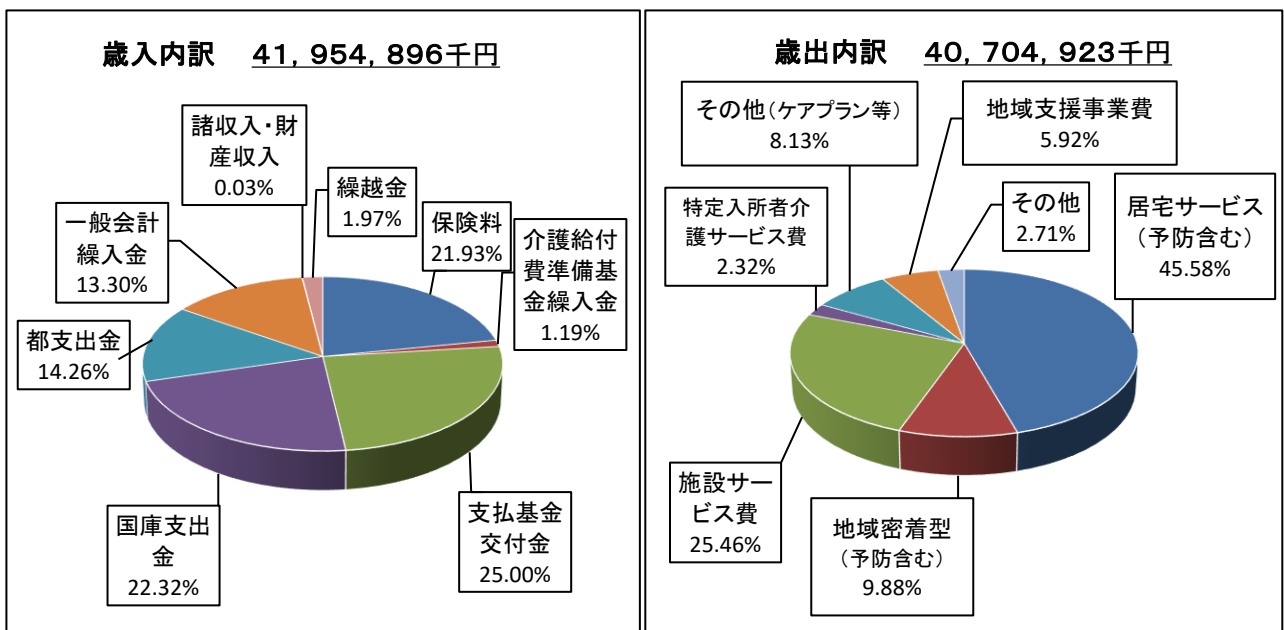
(単位：千円)

項 目		当初予算額	予算現額	決算額	執行率
歳入	保険料	9,212,756	9,165,722	9,200,350	100.4%
	介護給付費準備基金繰入金	500,324	500,324	500,324	100.0%
	支払基金交付金	10,914,771	10,445,088	10,490,344	100.4%
	国庫支出金	9,358,728	9,238,986	9,363,853	101.4%
	都支出金	6,063,229	5,981,259	5,981,259	100.0%
	一般会計繰入金	5,321,664	5,578,604	5,578,603	100.0%
	諸収入・財産収入	8,528	10,204	14,350	140.6%
	繰越金	20,000	825,813	825,813	100.0%
	合計	41,400,000	41,746,000	41,954,896	100.5%
歳出	保険給付費	38,630,412	38,111,484	37,190,175	97.6%
	居宅介護サービス費	18,318,345	18,039,563	17,690,247	98.1%
	介護予防サービス費	971,570	939,218	861,467	91.7%
	地域密着型介護サービス費	4,193,476	4,087,839	3,993,824	97.7%
	地域密着型介護予防サービス費	40,324	28,694	26,390	92.0%
	施設サービス費	10,854,137	10,726,958	10,363,505	96.6%
	特定入所者介護サービス費	984,509	946,086	946,085	100.0%
	その他(ケアプラン作成費等)	3,268,051	3,343,126	3,308,657	99.0%
	地域支援事業費	2,674,301	2,528,604	2,410,031	95.3%
	総合事業費	1,798,106	1,655,404	1,568,356	94.7%
	包括的支援事業費	774,074	772,279	755,937	97.9%
	任意事業費	102,121	100,921	85,738	85.0%
	介護給付費準備基金積立金	75,287	724,731	724,731	100.0%
	第1号被保険者保険料還付金	20,000	18,969	17,776	93.7%
	償還金	0	196,541	196,540	100.0%
	一般会計繰出金	0	165,671	165,670	100.0%
	合計	41,400,000	41,746,000	40,704,923	97.5%

【用語説明】

歳入	保険料	第1号被保険者(65歳以上)が納付する保険料
	介護給付費準備基金繰入金	計画期間の収支を平準化するため、設置した基金を取り崩したものの
	支払基金交付金	第2号被保険者(40歳～64歳)が医療保険と一緒に納付する保険料
	国庫支出金	国が負担する公費
	都支出金	東京都が負担する公費
	一般会計繰入金	板橋区が負担する公費
	諸収入・財産収入	過去に払い過ぎた保険給付費が、今年度返還された場合の収入等
	繰越金	前年度の決算から繰り越されたもの

歳出	保険給付費	介護保険サービスに給付したもの
	住宅(予防)サービス費	訪問介護や通所介護などの居宅サービスに給付したもの
	地域密着型(予防)サービス費	地域密着型サービスに給付したもの
	施設サービス費	特別養護老人ホームや介護老人保健施設などに給付したもの
	特定入所者介護サービス費	施設入所者等の居住費・食費負担軽減のために給付したもの
	保険給付(その他)	ケアプラン作成、高額介護サービス費等に給付したもの
	地域支援事業	地域において自立できるように支援するための事業費
	総合事業費	高齢者の介護予防と日常生活の自立を支援するための事業費
	包括的支援事業費	総合相談等、おとしより相談センターによる総合的な支援のための事業費
	任意事業費	家族支援、給付費適性化をするための事業費
	介護給付費準備基金積立金	計画期間の収支を平準化するため、基金に積み立てるもの
	第1号被保険者保険料還付金	転出された方などに、納め過ぎた保険料を返還するもの
	償還金	国、都等への負担金返還分
	一般会計繰出金	一般会計繰入金の超過額返還分



2 被保険者と認定状況

板橋区の人口は572,490人であり、65歳以上(第1号被保険者)の人口は、132,066人と全体の23.1%を占め、そのうち19.4%の方が介護の認定を受けている。

昨年度に比べ、板橋区の人口は3,769人(0.7%)、被保険者数は3,318人(1.0%)、認定者数は643人(2.5%)といずれも増加している。

(1)被保険者・認定者数(外国人含む)

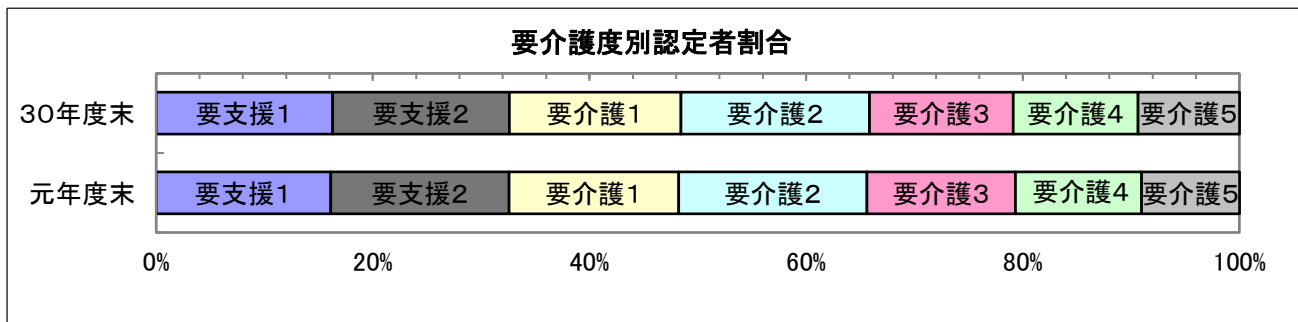
(単位：人)

		板橋区の人口		被保険者数		認定者数	
		30年度末	元年度末	30年度末	元年度末	30年度末	元年度末
2号	40歳～64歳	190,379	192,600	190,117	192,327	487	466
1号	65歳～74歳	64,010	63,694	64,122	63,823	3,162	3,100
	75歳以上	66,968	68,372	67,416	68,823	21,836	22,562
	計	130,978	132,066	131,538	132,646	24,998	25,662
合計		321,357	324,666	321,655	324,973	25,485	26,128
総人口		568,721	572,490	※被保険者数には住所地特例者を含む ※適用除外施設入所者を除く			

(2)要介護度別認定者実数

昨年度に比べ、全体的に増加しており、特に要支援2及び要介護3・4の認定者の割合が伸びている。

	30年度末		元年度末		
	人数	割合	人数	割合	増減人数
要支援1	4,151	16.3%	4,215	16.1%	64
要支援2	4,160	16.3%	4,300	16.5%	140
要介護1	4,034	15.8%	4,090	15.7%	56
要介護2	4,441	17.4%	4,541	17.4%	100
要介護3	3,381	13.3%	3,577	13.7%	196
要介護4	2,934	11.5%	3,045	11.7%	111
要介護5	2,384	9.4%	2,360	9.0%	△ 24
合計	25,485	100.0%	26,128	100.0%	643



(3) 認定申請者数

認定申請(新規・更新・変更)は、区役所介護保険課・おとしより保健福祉センター・福祉事務所の窓口で受付を行っている。なお、令和元年度は制度改正による認定有効期間の延長による減があったため、平成30年度に比べて総数が少ない。

(単位:件)

窓口 種別	30年度	元年度	介護 保険課	おとし より保健福 祉セン ター	福祉事務所		
					板橋	赤塚	志村
新規	8,141	7,818	6,084	893	134	371	336
更新	14,398	11,432	7,236	3,551	50	385	210
変更	1,800	1,808	1,064	671	6	43	24
取消	23	34	34	0	0	0	0
転入	254	269	269	0	0	0	0
合計	24,616	21,361	14,687	5,115	190	799	570

(4) 被保険者別申請状況

(単位:件)

	30年度	元年度
第1号被保険者	23,967	20,795
第2号被保険者	649	566
計	24,616	21,361
取下げ(内数)	962	791

(5) 訪問調査

認定申請をした方の自宅等を訪問し、心身の状況に関する74項目の調査を行う。

	30年度	元年度
調査延件数	23,296	20,639

※申請状況と訪問調査件数は、年度をまたぐ場合があるため一致していない。

(6) 指定医

申請した方の主治医(かかりつけ医)に対して、心身の状況について医学的立場から意見をもとめている。主治医がない場合は、区に指定医として登録している医師へ依頼する。

	30年度	元年度
指定医登録者数	139	136
指定医依頼件数	0	0

(7) 介護認定審査会

一次判定の結果、特記事項、主治医の意見書を資料に、保健・医療・福祉各分野の専門家で構成する「介護認定審査会」で総合判定をする。

令和元年度は、月平均54回介護認定審査会を開催した。

① 開催回数（37合議体）

（単位：回）

4月	5月	6月	7月	8月	9月	10月	11月	12月	1月	2月	3月	計
47	55	60	57	52	54	55	56	56	44	55	58	649

② 判定状況

（単位：件）

		二次判定								合計	変更数	変更率
		非該当	要支援1	要支援2	要介護1	要介護2	要介護3	要介護4	要介護5			
一次判定	非該当	192	505	31	90	11	1	0	0	830	638	76.9%
	要支援1	48	2,469	273	390	25	8	4	0	3,217	748	23.3%
	要支援2	2	72	1,817	307	37	8	1	0	2,244	120	5.3%
	要介護1	3	4	651	2,596	707	85	3	1	4,050	803	19.8%
	要介護2	4	0	19	30	2,530	562	41	5	3,191	661	20.7%
	要介護3	7	0	0	0	36	1,957	145	7	2,152	195	9.1%
	要介護4	4	0	0	0	1	103	2,285	268	2,661	376	14.1%
	要介護5	2	0	0	0	0	2	104	2,030	2,138	108	5.1%
合計		262	3,050	2,791	3,413	3,347	2,726	2,583	2,311	20,483	3,649	17.8%

※網掛けについては、法制度上変更には当たらないため、変更数には加算していない。

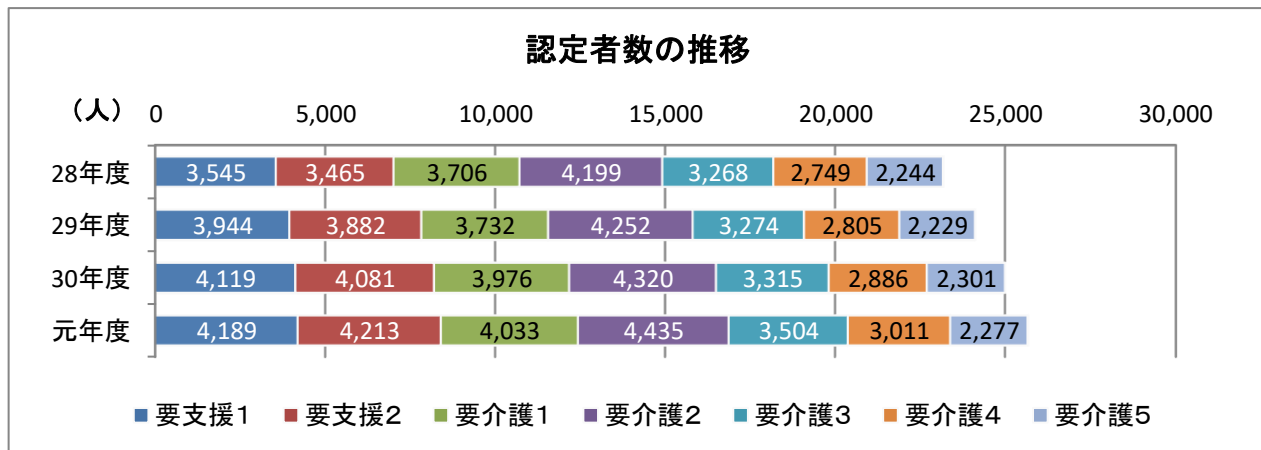
(8) 要介護度別認定者数の推移

① 高齢者数・認定者(第1号被保険者)数の推移

(単位：人・各年3月末)

	高齢者数	要支援1	要支援2	要介護1	要介護2	要介護3	要介護4	要介護5	合計	認定率
28年度	128,320	3,545	3,465	3,706	4,199	3,268	2,749	2,244	23,176	18.06%
29年度	129,828	3,944	3,882	3,732	4,252	3,274	2,805	2,229	24,118	18.58%
30年度	130,978	4,119	4,081	3,976	4,320	3,315	2,886	2,301	24,998	19.09%
元年度	132,066	4,189	4,213	4,033	4,435	3,504	3,011	2,277	25,662	19.43%

※認定率＝認定者数÷高齢者数

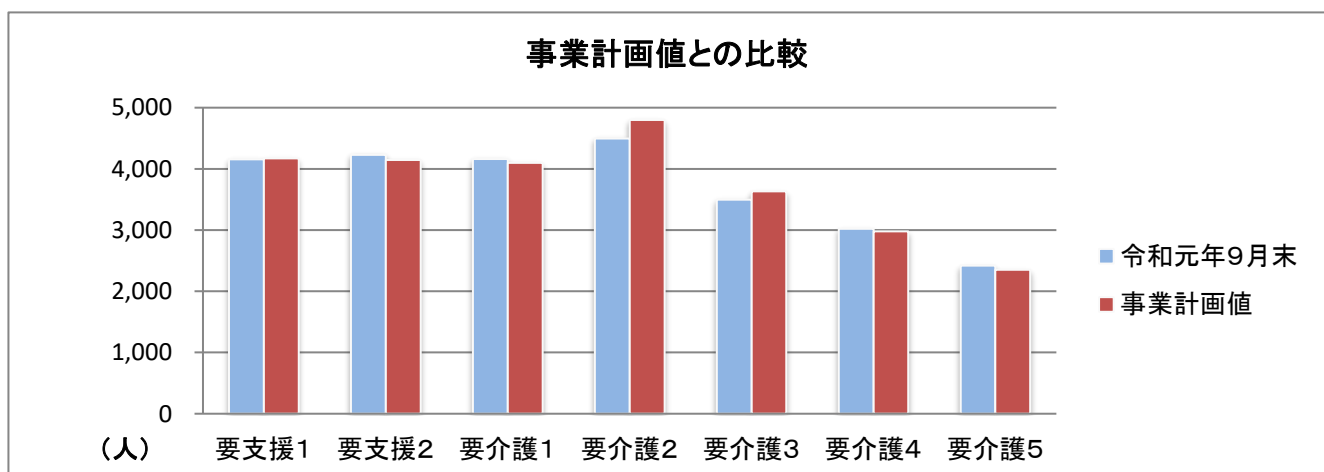


② 事業計画値との比較

(単位：人・令和元年9月末現在)

	被保険者数	要支援1	要支援2	要介護1	要介護2	要介護3	要介護4	要介護5	合計	出現率
40歳～64歳	191,648	29	77	62	113	72	46	78	477	0.25%
65歳以上	132,159	4,126	4,150	4,101	4,381	3,423	2,977	2,342	25,500	19.29%
計	323,807	4,155	4,227	4,163	4,494	3,495	3,023	2,420	25,977	8.02%
事業計画値	322,377	4,171	4,147	4,100	4,800	3,632	2,977	2,350	26,177	8.12%
計画値との比較	100%	100%	102%	102%	94%	96%	102%	103%	99%	—

※出現率＝認定者数÷被保険者数

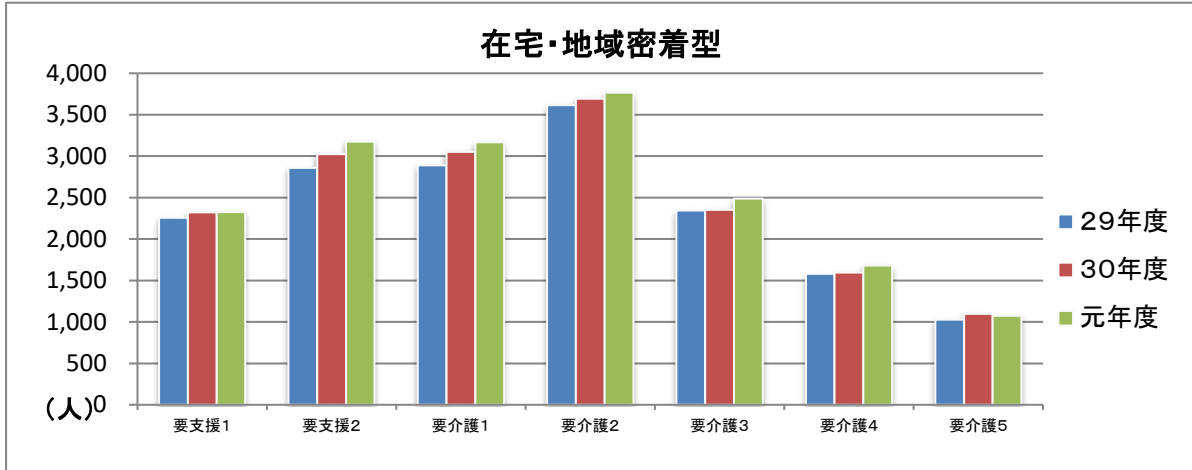


3 サービス利用状況

(1) 在宅・地域密着型、施設利用者数及び未利用者数の推移

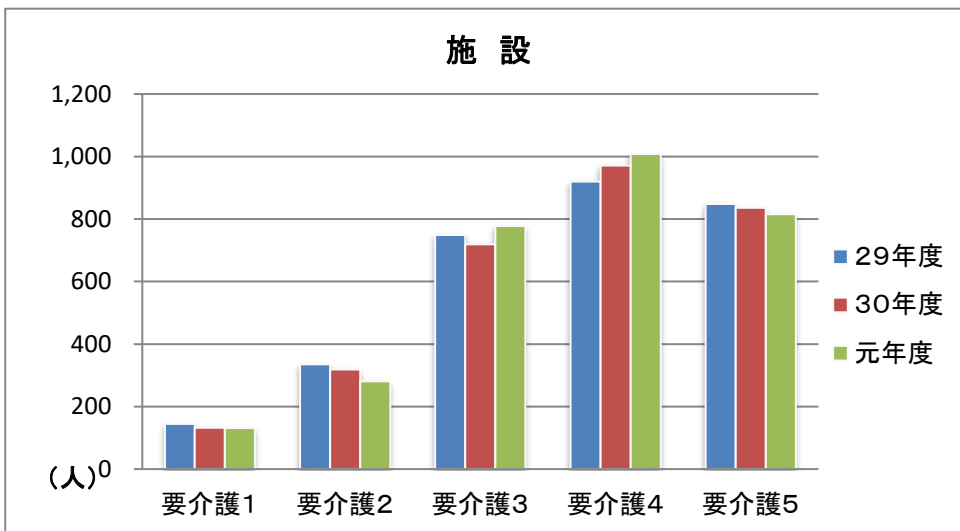
① 在宅(住宅改修・福祉用具販売を含まず)・地域密着型 利用者数 (単位：人・各年3月分)

	要支援1	要支援2	要介護1	要介護2	要介護3	要介護4	要介護5	計
29年度	2,257	2,857	2,891	3,617	2,344	1,581	1,027	16,574
30年度	2,321	3,026	3,052	3,694	2,354	1,594	1,097	17,138
元年度	2,324	3,174	3,169	3,766	2,488	1,680	1,072	17,673



② 施設 利用者数 (単位：人・各年3月分)

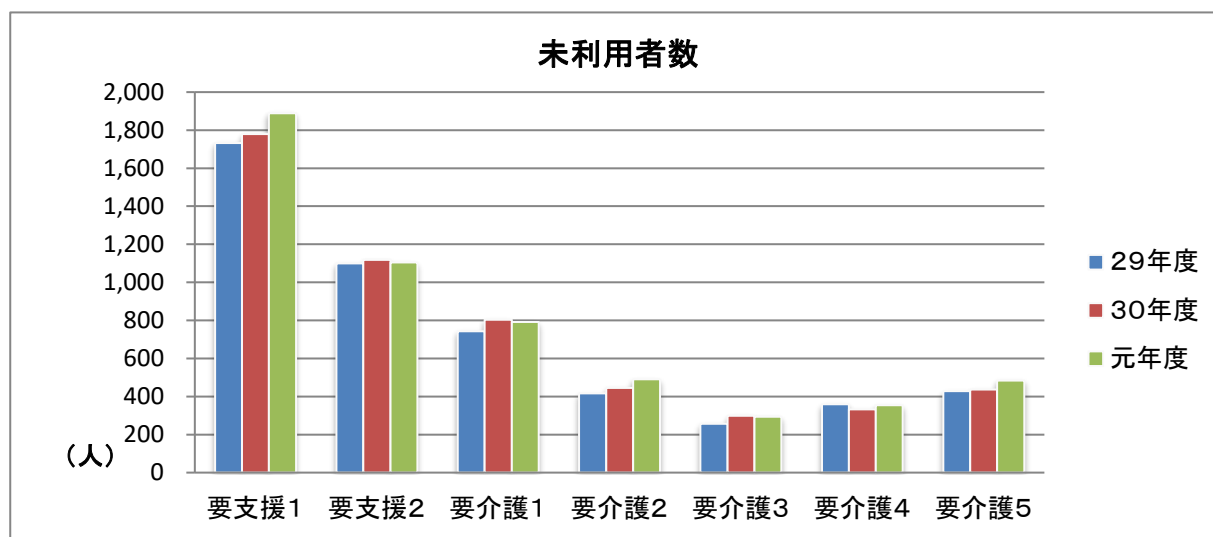
	要支援1	要支援2	要介護1	要介護2	要介護3	要介護4	要介護5	計
29年度			145	335	749	920	848	2,997
30年度			132	319	719	971	836	2,977
元年度			131	281	778	1,008	815	3,013



③ 未利用者数

(単位：人・各年3月分)

	要支援1	要支援2	要介護1	要介護2	要介護3	要介護4	要介護5	計
29年度	1,732	1,100	743	417	256	360	428	5,036
30年度	1,780	1,118	804	445	298	333	437	5,215
元年度	1,889	1,105	792	491	293	355	483	5,408

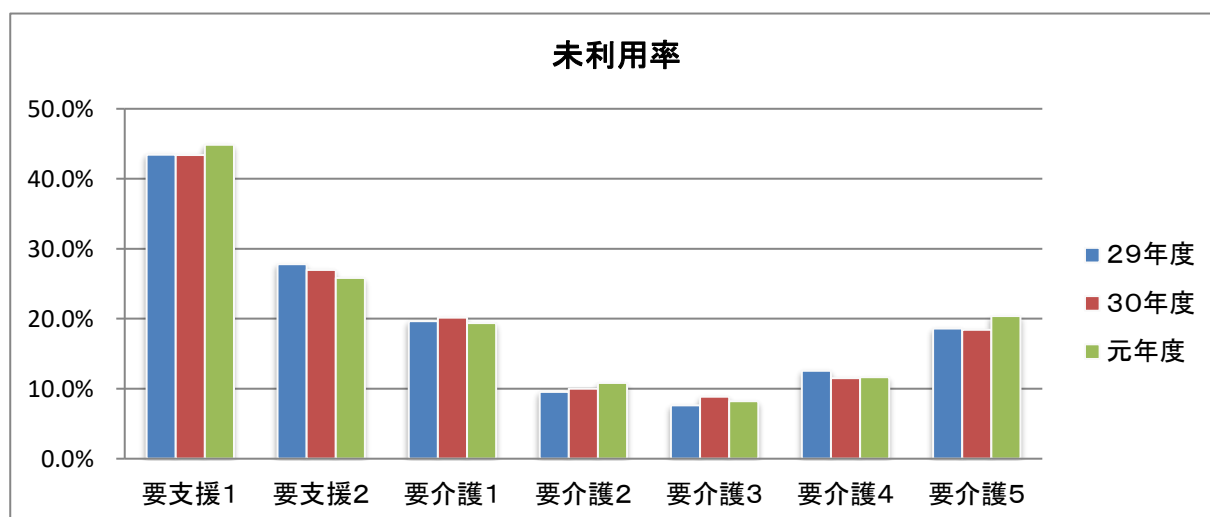


④ 未利用率

(各年3月分)

	要支援1	要支援2	要介護1	要介護2	要介護3	要介護4	要介護5	計
29年度	43.4%	27.8%	19.7%	9.5%	7.6%	12.6%	18.6%	20.5%
30年度	43.4%	27.0%	20.2%	10.0%	8.8%	11.5%	18.4%	20.6%
元年度	44.8%	25.8%	19.4%	10.8%	8.2%	11.7%	20.4%	20.7%

※未利用率＝③未利用者数÷(①＋②＋③)各年3月分のサービス利用可能人数



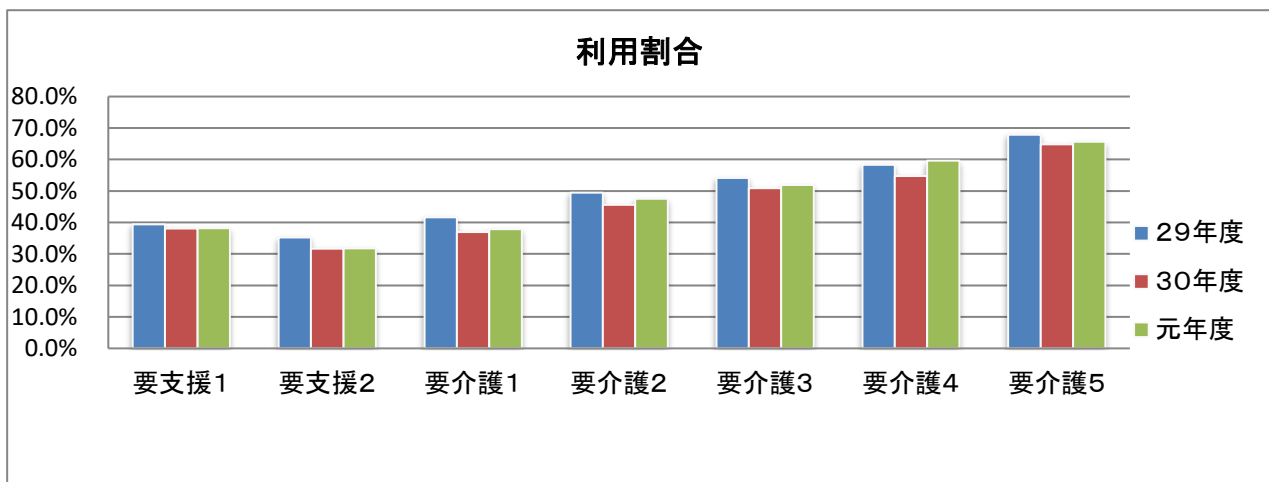
(2) 要介護度別利用限度額に対する利用割合と平均利用額

① 利用割合

(各年3月分)

	要支援1	要支援2	要介護1	要介護2	要介護3	要介護4	要介護5
元年度 区分支給限度額(円)	50,320	105,310	167,650	197,050	270,480	309,380	362,170
29年度	39.4%	35.2%	41.7%	49.5%	54.1%	58.3%	67.9%
30年度	38.0%	31.7%	37.0%	45.6%	50.9%	54.8%	64.8%
元年度	38.2%	31.8%	37.9%	47.5%	51.9%	59.6%	65.6%

※区分支給限度額は、令和元年10月以降の金額

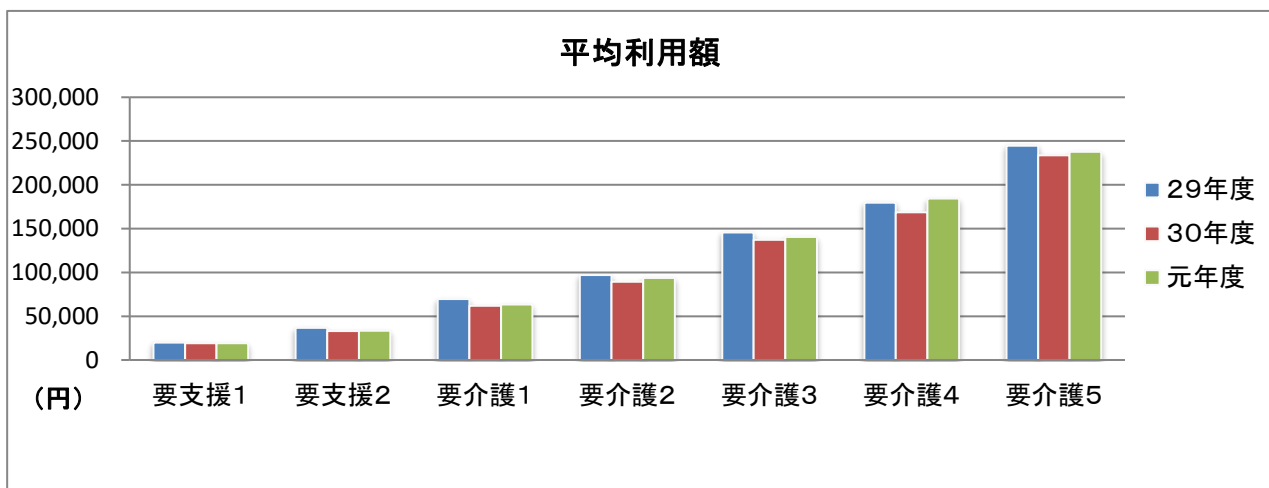


② 平均利用額

(単位:円・各年3月分)

	要支援1	要支援2	要介護1	要介護2	要介護3	要介護4	要介護5
29年度	19,694	36,869	69,541	97,092	145,684	179,596	244,790
30年度	19,026	33,155	61,775	89,442	137,037	168,748	233,702
元年度	19,216	33,507	63,537	93,637	140,498	184,506	237,714

※平均利用額＝区分支給限度額×利用割合



(3) 要介護度別介護サービス利用者数(延人数)

① 在宅(住宅改修・福祉用具販売を含まず)

(単位：人)

		要支援1	要支援2	要介護1	要介護2	要介護3	要介護4	要介護5	合計
訪問系	訪問介護			14,984	17,507	10,694	6,944	5,561	55,690
	(介護予防)訪問入浴介護	1	29	73	246	451	1,010	2,273	4,083
	(介護予防)訪問看護	1,308	3,216	4,581	7,272	5,089	4,099	3,957	29,522
	(介護予防)訪問リハビリテーション	109	501	574	756	662	517	320	3,439
通所系	通所介護			14,645	15,606	9,781	5,125	2,511	47,668
	(介護予防)通所リハビリテーション	1,499	3,203	2,994	5,793	3,538	2,164	1,056	20,247
短期系	(介護予防)短期入所生活介護	78	202	1,197	2,340	3,241	2,087	1,352	10,497
	(介護予防)短期入所療養介護	0	18	123	230	365	386	251	1,373
福祉用具等	(介護予防)福祉用具貸与	7,084	16,707	13,042	27,759	18,374	12,471	8,478	103,915
	(介護予防)居宅療養管理指導	2,541	4,553	11,865	15,998	15,379	13,786	11,649	75,771
特定	(介護予防)特定施設入居者生活介護	1,275	1,827	4,535	4,678	4,585	4,971	3,250	25,121

※介護予防訪問介護・介護予防通所介護は、平成28年4月から介護予防・日常生活支援総合事業へ移行した。

② 地域密着型

(単位：人)

		要支援1	要支援2	要介護1	要介護2	要介護3	要介護4	要介護5	合計
定期巡回・随時対応型訪問介護看護				357	422	281	321	192	1,573
夜間対応型訪問介護				10	31	5	8	30	84
(介護予防)認知症対応型通所介護		3	1	642	920	1,409	844	872	4,691
(介護予防)小規模多機能型居宅介護		141	132	336	556	495	288	180	2,128
(介護予防)認知症対応型共同生活介護			37	988	1,483	1,529	908	714	5,659
地域密着型特定施設入居者生活介護				21	16	36	0	23	96
看護小規模多機能型居宅介護				2	5	16	14	30	67
地域密着型通所介護				6,203	6,115	3,490	1,607	884	18,299

※定員18名以下の小規模な通所介護事業所は、平成28年4月から地域密着型サービスへ移行した。

③ 施設

(単位：人)

		要支援1	要支援2	要介護1	要介護2	要介護3	要介護4	要介護5	合計
介護老人福祉施設				376	1,285	6,058	8,361	6,914	22,994
介護老人保健施設				1,174	2,272	2,956	3,004	1,728	11,134
介護療養型医療施設				8	37	96	652	1,331	2,124
介護医療院				1	3	0	23	30	57

(4) 介護サービス利用者数及び利用回数(要介護1～5の利用者)

① 在宅(住宅改修・福祉用具販売を含まず)

	29年度		30年度		元年度		
	延人数	延回数	延人数	延回数	延人数	延回数	平均 (1人あたり)
訪問系							
訪問介護	54,553	1,161,417	54,467	1,176,297	55,690	1,225,291	22.0
訪問入浴介護	4,757	22,532	4,362	20,505	4,053	19,556	4.8
訪問看護	21,114	177,639	22,764	197,905	25,005	230,592	9.2
訪問リハビリテーション	2,716	32,974	2,733	33,086	2,829	35,652	12.6
通所系							
通所介護	43,885	420,501	45,647	445,139	47,668	475,265	10.0
通所リハビリテーション	15,591	117,592	15,424	115,234	15,545	117,493	7.6
短期系							
短期入所生活介護	9,828	87,475	10,100	91,299	10,217	92,899	9.1
短期入所療養介護	1,537	10,844	1,431	10,647	1,355	9,874	7.3
福祉用具等							
福祉用具貸与	75,623	345,602	78,288	362,080	80,124	377,886	4.7
居宅療養管理指導	56,155	199,103	62,115	221,114	68,677	255,885	3.7
特定							
特定施設入居者生活介護	17,939		19,979		22,019		
合計	303,698		317,310		333,182		

② 地域密着型

	29年度		30年度		元年度		
	延人数	延回数	延人数	延回数	延人数	延回数	平均 (1人あたり)
定期巡回・随時対応型訪問介護看護	1,834		1,687		1,573		
夜間対応型訪問介護	166	1,125	133	1,187	84	788	9
認知症対応型通所介護	5,122	53,982	4,802	49,671	4,687	47,256	10
小規模多機能型居宅介護	1,669		1,855		1,855		
認知症対応型共同生活介護	5,031		5,199		5,622		
地域密着型特定施設入居者生活介護	120	3,502	104	3,118	96	2,830	29
看護小規模多機能型居宅介護			31	59	67	87	1
地域密着型通所介護	17,692	155,705	18,014	152,609	18,299	152,259	8
合計	31,634		31,825		32,283		

※定員18名以下の小規模な通所介護事業所は、平成28年4月から地域密着型サービスへ移行した。

③ 施設

(単位：人<延人数>)

	29年度	30年度	元年度
介護老人福祉施設	21,673	21,833	22,994
介護老人保健施設	11,523	11,494	11,134
介護療養型医療施設	2,889	2,618	2,124
介護医療院		24	57
合計	36,085	35,969	36,309

(5) 介護予防サービス利用者数及び利用回数(要支援1, 2の利用者)

① 在宅(住宅改修・福祉用具販売を含まず)

	29年度		30年度		元年度			
	延人数	延回数	延人数	延回数	延人数	延回数	平均 (1人あたり)	
訪問系	介護予防訪問入浴介護	44	175	29	123	30	116	3.9
	介護予防訪問看護	3,363	25,766	3,787	28,604	4,524	35,903	7.9
	介護予防訪問リハビリテーション	538	5,768	563	6,373	610	6,859	11.2
通所系	介護予防通所リハビリテーション	4,006		4,334		4,702		
短期系	介護予防短期入所生活介護	321	1,819	311	1,806	280	1,289	4.6
	介護予防短期入所療養介護	18	79	3	21	18	106	5.9
福祉用具等	介護予防福祉用具貸与	20,722	40,081	22,435	44,235	23,791	48,030	2.0
	介護予防居宅療養管理指導	5,814	18,270	6,688	22,210	7,094	23,154	3.3
特定	介護予防特定施設入居者生活介護	2,594		3,200		3,102		
合計		37,420		41,350		44,151		

※介護予防通所リハビリテーションは、包括報酬のため、利用回数は把握できない。

② 地域密着型

	29年度		30年度		元年度	
	延人数	延回数	延人数	延回数	延人数	延回数
介護予防認知症対応型通所介護	1	3	5	18	4	14
介護予防小規模多機能型居宅介護	314		246		273	
介護予防認知症対応型共同生活介護	42		57		37	
合計		357		308		314

(6) 事業計画値と実績値との比較

① 介護給付

		元年度			
		事業計画値	実績値	計画比	実績月平均
在宅サービス	訪問介護 ※1	1,218,936 回	1,225,291 回	100.5%	102,108 回
		56,964 人	55,690 人	97.8%	4,641 人
	訪問入浴介護	24,545 回	19,556 回	79.7%	1,630 回
		5,076 人	4,053 人	79.8%	338 人
	訪問看護	203,896 回	230,592 回	113.1%	19,216 回
		23,556 人	25,005 人	106.2%	2,084 人
	訪問リハビリテーション	39,859 回	35,652 回	89.4%	2,971 回
		2,988 人	2,829 人	94.7%	236 人
	通所介護	472,530 回	475,265 回	100.6%	39,605 回
		48,324 人	47,668 人	98.6%	3,972 人
	通所リハビリテーション	127,567 回	117,493 回	92.1%	9,791 回
		16,692 人	15,545 人	93.1%	1,295 人
	短期入所生活介護	89,034 日	92,899 日	104.3%	7,742 日
		10,152 人	10,217 人	100.6%	851 人
短期入所療養介護	11,442 日	9,874 日	86.3%	823 日	
	1,608 人	1,355 人	84.3%	113 人	
福祉用具貸与	81,228 人	80,124 人	98.6%	6,677 人	
特定福祉用具販売	1,608 人	1,325 人	82.4%	110 人	
居宅療養管理指導	65,928 人	68,677 人	104.2%	5,723 人	
特定施設入居者生活介護	20,208 人	22,019 人	109.0%	1,835 人	
地域密着型サービス	定期巡回・随時対応型訪問介護看護	2,088 人	1,573 人	75.3%	131 人
	夜間対応型訪問介護	216 人	84 人	38.9%	7 人
	認知症対応型通所介護	56,398 回	47,256 回	83.8%	3,938 回
		5,580 人	4,687 人	84.0%	391 人
	小規模多機能型居宅介護	2,100 人	1,855 人	88.3%	155 人
	認知症対応型共同生活介護	5,808 人	5,622 人	96.8%	469 人
	地域密着型特定施設入居者生活介護	144 人	96 人	66.7%	8 人
	看護小規模多機能型居宅介護	276 人	67 人	24.3%	6 人
施設サービス	地域密着型通所介護	172,468 回	152,259 回	88.3%	12,688 回
		18,864 人	18,299 人	97.0%	1,525 人
	介護老人福祉施設	25,104 人	22,994 人	91.6%	1,916 人
	介護老人保健施設	11,520 人	11,134 人	96.6%	928 人
施設サービス	介護療養型医療施設	3,216 人	2,124 人	67.8%	177 人
	介護医療院※2		57 人		5 人
住宅改修	1,032 人	799 人	77.4%	67 人	
居宅介護支援	119,208 人	116,470 人	97.7%	9,706 人	

※1 訪問介護では1時間を1回と計算している。

※2 平成30年度から新設。事業計画値及び計画比は介護療養型医療施設との合計として計算している。

② 介護予防給付

		元年度			
		事業計画値	実績値	計画比	実績月平均
介護予防サービス	介護予防訪問入浴介護	232 回	116 回	50.0%	10 回
		48 人	30 人	62.5%	3 人
	介護予防訪問看護	36,416 回	35,903 回	98.6%	2,992 回
		4,524 人	4,524 人	100.0%	377 人
	介護予防訪問 リハビリテーション	7,727 回	6,859 回	88.8%	572 回
		708 人	610 人	86.2%	51 人
	介護予防 通所リハビリテーション	4,620 人	4,702 人	101.8%	392 人
	介護予防 短期入所生活介護	2,308 日	1,289 日	55.8%	107 日
		360 人	280 人	77.8%	23 人
	介護予防 短期入所療養介護	269 日	106 日	39.4%	9 日
		48 人	18 人	37.5%	2 人
	介護予防福祉用具貸与	25,176 人	23,791 人	94.5%	1,983 人
介護予防特定福祉用具販売	624 人	518 人	83.0%	43 人	
介護予防 居宅療養管理指導	7,092 人	7,094 人	100.0%	591 人	
介護予防 特定施設入居者生活介護	2,892 人	3,102 人	107.3%	259 人	
地域密着型サービス	介護予防 認知症対応型通所介護	12 回	14 回	116.7%	1 回
		12 人	4 人	33.3%	0 人
	介護予防 小規模多機能型居宅介護	516 人	273 人	52.9%	23 人
	介護予防 認知症対応型共同生活介護	36 人	37 人	102.8%	3 人
介護予防住宅改修		732 人	529 人	72.3%	44 人
介護予防支援		27,756 人	28,978 人	104.4%	2,415 人

(7) 所得段階別保険給付サービス利用状況

① 在宅(住宅改修、福祉用具を含まず)・地域密着型

(単位:人・各年10月分)

認定区分	年度	第1段階	第2段階	第3段階	第4段階	第5段階	第6段階	第7段階	第8段階	第9段階	第10段階	第11段階	第12段階	第13段階	第14段階	不明	合計
要支援1	29	279	82	76	97	56	46	80	41	15	11	3	4	3	6	33	832
	30	302	93	88	84	60	58	70	48	13	9	2	7	2	6	31	873
	元	322	93	97	81	76	65	78	48	11	8	3	1	7	9	24	923
要支援2	29	648	140	136	167	112	109	130	74	18	18	5	8	6	16	56	1,643
	30	660	155	140	170	117	132	129	64	24	14	6	9	4	14	67	1,705
	元	723	175	169	172	128	116	134	71	20	18	5	10	4	14	68	1,827
要介護1	29	1,105	258	250	280	148	243	240	123	41	31	12	23	9	29	63	2,855
	30	1,102	272	274	280	145	250	230	122	38	29	18	19	9	27	108	2,923
	元	1,159	312	292	284	172	245	259	133	42	34	16	20	14	26	116	3,124
要介護2	29	1,333	282	316	416	202	220	328	159	51	46	18	24	15	35	151	3,596
	30	1,327	303	337	414	196	241	323	158	58	39	21	20	19	23	191	3,670
	元	1,305	309	330	372	222	267	318	147	44	46	18	18	23	27	192	3,638
要介護3	29	845	177	216	249	162	129	220	110	36	24	16	18	10	26	92	2,330
	30	797	181	185	256	153	132	210	93	37	28	13	21	8	18	134	2,266
	元	888	184	218	237	151	150	208	99	27	29	16	17	11	20	136	2,391
要介護4	29	548	113	134	186	96	99	139	59	22	21	8	12	3	15	64	1,519
	30	567	109	136	143	95	78	136	64	22	15	13	13	8	13	110	1,522
	元	590	117	128	160	109	104	127	67	24	19	7	17	8	12	106	1,595
要介護5	29	369	64	84	120	58	44	84	47	18	10	7	6	12	7	61	991
	30	340	70	88	115	58	49	78	43	19	17	9	4	5	14	129	1,038
	元	355	66	80	123	67	67	67	37	11	7	4	6	6	8	143	1,047
合計	29	5,127	1,116	1,212	1,515	834	890	1,221	613	201	161	69	95	58	134	520	13,766
	30	5,095	1,183	1,248	1,462	824	940	1,176	592	211	151	82	93	55	115	770	13,997
	元	5,342	1,256	1,314	1,429	925	1,014	1,191	602	179	161	69	89	73	116	785	14,545

※第2号被保険者等は所得段階を把握出来ないため不明に分類している。

② 施設

(単位:人・各年10月分)

認定区分	年度	第1段階	第2段階	第3段階	第4段階	第5段階	第6段階	第7段階	第8段階	第9段階	第10段階	第11段階	第12段階	第13段階	第14段階	不明	合計
要介護1	29	72	18	23	10	6	21	9	9	2	1	1	1	0	0	9	182
	30	80	21	26	6	7	16	8	2	2	1	2	0	2	0	12	185
	元	77	26	23	7	6	12	8	8	1	2	2	2	0	0	9	183
要介護2	29	167	34	67	16	10	20	25	11	1	5	0	1	2	1	18	378
	30	149	32	60	13	8	27	29	11	5	1	2	1	1	2	20	361
	元	153	40	46	13	13	25	26	7	3	1	2	0	0	2	25	356
要介護3	29	368	95	105	33	20	41	52	33	2	8	2	0	3	4	24	790
	30	359	89	86	29	22	35	49	32	3	5	8	1	1	2	57	778
	元	366	89	81	41	28	35	41	31	7	5	6	1	3	3	42	779
要介護4	29	467	123	119	61	22	36	50	32	12	5	2	3	3	5	31	971
	30	439	117	111	56	31	42	38	25	13	9	3	5	3	3	80	975
	元	463	127	123	55	42	50	55	22	9	7	2	2	2	3	77	1,039
要介護5	29	441	98	96	58	33	42	42	25	10	9	4	1	0	0	27	886
	30	389	105	89	58	28	41	38	21	14	6	2	3	0	2	76	872
	元	357	91	92	55	28	32	49	23	15	4	3	3	0	5	93	850
合計	29	1,515	368	410	178	91	160	178	110	27	28	9	6	8	10	109	3,207
	30	1,416	364	372	162	96	161	162	91	37	22	17	10	7	9	245	3,171
	元	1,416	373	365	171	117	154	179	91	35	19	15	8	5	13	246	3,207

※第2号被保険者等は所得段階を把握出来ないため不明に分類している。

(8) 世帯員別保険給付サービス利用状況

① 在宅(住宅改修、福祉用具販売を含まず)・地域密着型

(10月分)

	1人		2人		3人		4人以上		不明		合計	
	人数	割合	人数	割合	人数	割合	人数	割合	人数	割合	人数	割合
要支援1	510	55.3%	309	33.5%	70	7.6%	19	2.1%	15	1.6%	923	100.0%
要支援2	986	54.0%	626	34.3%	137	7.5%	49	2.7%	29	1.6%	1,827	100.0%
要介護1	1,811	58.0%	942	30.2%	219	7.0%	76	2.4%	76	2.4%	3,124	100.0%
要介護2	1,841	50.6%	1,216	33.4%	332	9.1%	137	3.8%	112	3.1%	3,638	100.0%
要介護3	1,190	49.8%	804	33.6%	224	9.4%	86	3.6%	87	3.6%	2,391	100.0%
要介護4	801	50.2%	497	31.2%	146	9.2%	69	4.3%	82	5.1%	1,595	100.0%
要介護5	449	42.9%	352	33.6%	113	10.8%	38	3.6%	95	9.1%	1,047	100.0%
合計	7,588		4,746		1,241		474		496		14,545	

※第2号被保険者で、生活保護受給者等は世帯を把握出来ないため不明に分類している。

② 施設

(10月分)

	1人		2人		3人		4人以上		不明		合計	
	人数	割合	人数	割合	人数	割合	人数	割合	人数	割合	人数	割合
要介護1	149	81.4%	22	12.0%	3	1.6%	1	0.5%	8	4.4%	183	100.0%
要介護2	260	73.0%	48	13.5%	15	4.2%	11	3.1%	22	6.2%	356	100.0%
要介護3	549	70.5%	163	20.9%	18	2.3%	11	1.4%	38	4.9%	779	100.0%
要介護4	674	64.9%	220	21.2%	47	4.5%	22	2.1%	76	7.3%	1,039	100.0%
要介護5	532	62.6%	172	20.2%	43	5.1%	14	1.6%	89	10.5%	850	100.0%
合計	2,164		625		126		59		233		3,207	

※第2号被保険者で、生活保護受給者等は世帯を把握出来ないため不明に分類している。

(9) 地域包括支援センター(おとしより相談センター)別高齢者数・認定者数

(単位：人・10月分)

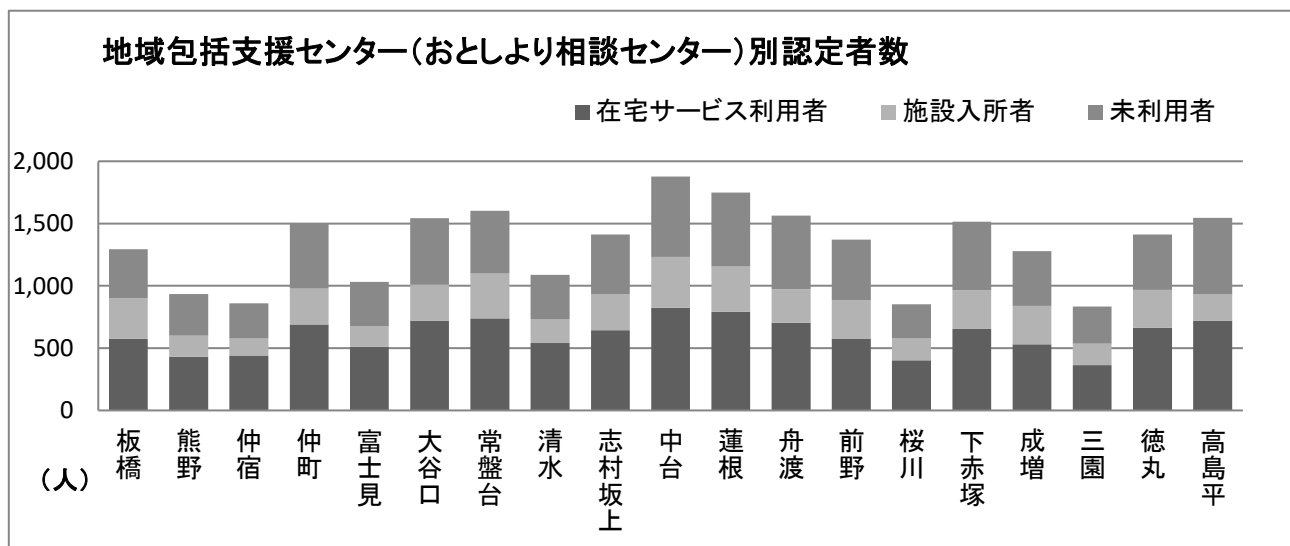
名称	60～64歳	高齢者数			認定者数				認定率
		65～74歳	75歳～	計	在宅サービス利用者	施設入所者	未利用者	計	
板橋	1,605	3,301	3,117	6,418	575	327	393	1,295	20.18%
熊野	1,164	2,519	2,398	4,917	431	168	334	933	18.97%
仲宿	992	2,215	2,366	4,581	440	136	285	861	18.80%
仲町	1,295	3,116	3,583	6,699	690	288	526	1,504	22.45%
富士見	1,040	2,439	2,580	5,019	510	166	356	1,032	20.56%
大谷口	1,597	3,302	4,017	7,319	720	289	533	1,542	21.07%
常盤台	1,649	3,783	4,026	7,809	740	358	504	1,602	20.51%
清水	1,143	2,678	2,756	5,434	542	193	354	1,089	20.04%
志村坂上	1,892	4,276	4,047	8,323	644	290	477	1,411	16.95%
中台	2,032	4,655	5,225	9,880	825	408	644	1,877	19.00%
蓮根	1,868	4,867	4,790	9,657	793	362	595	1,750	18.12%
舟渡	1,471	3,837	4,219	8,056	702	271	592	1,565	19.43%
前野	1,580	3,429	3,634	7,063	576	310	485	1,371	19.41%
桜川	1,080	1,949	2,197	4,146	402	176	275	853	20.57%
下赤塚	1,719	3,593	3,751	7,344	655	310	551	1,516	20.64%
成増	1,670	3,174	3,430	6,604	530	309	440	1,279	19.37%
三園	790	1,700	2,052	3,752	364	172	299	835	22.25%
徳丸	1,934	3,734	3,978	7,712	664	303	445	1,412	18.31%
高島平	1,335	4,614	5,235	9,849	721	213	611	1,545	15.69%
合計	27,856	63,181	67,401	130,582	11,524	5,049	8,699	25,272	19.35%

※1 高齢者数は、令和元年10月1日現在(住所地特例・外国人を除く)

※2 認定者数は、令和元年9月末現在(2号被保険者・住所地特例・外国人除く)

※3 施設入所者＝介護3施設及び認知症対応型共同生活介護、特定施設入居者生活介護利用者

※4 令和元年6月1日より、地域包括支援センター(おとしより相談センター)を1か所増設し、一部の地域包括支援センターで名称や担当地区が変更となった。



4 地域支援事業

(1) 介護予防・生活支援サービス事業

平成27年4月に施行された改正介護保険法に基づき、板橋区では平成28年4月から総合事業を開始した。介護予防訪問介護と介護予防通所介護が保険給付サービスから総合事業に移行し、介護予防事業とともに総合事業として総合化された。

① 予防・生活援助訪問サービス事業

区の指定を受けた事業者のホームヘルパー等が自宅を訪問し、生活援助サービスや食事・入浴・排せつ介助などの身体介護サービスを提供する。

事業名	延人数	
	30年度実績	元年度実績
予防・生活援助訪問サービス事業	27,522	26,987

② 予防・生活援助通所サービス事業

区の指定を受けた通所介護施設(デイサービスセンター)などに通い、食事・入浴・排せつの介助や生活機能の維持・向上を目指した機能訓練等を行う。

事業名	延人数	
	30年度実績	元年度実績
予防・生活援助通所サービス事業	31,542	31,958

③ 住民主体型サービス補助事業

要支援状態からの自立や重度化予防の促進に資する事業を、自主的及び自発的に地域住民で取り組む団体に対し、住民主体の通所型サービス実施団体として登録を行う。

団体に専門職を派遣し、介護予防のスキル・知識の向上を支援し、また、既定の要件を満たす団体には、補助金を交付する。(平成29年1月から事業開始)

	30年度	元年度
登録団体数	18	21
実施回数	1,199	1,254
事業対象者参加実人数	2,018	2,326
事業対象者参加延人数	5,392	6,494
参加延人数(全体数)	15,117	15,012

④ 短期集中型通所サービス

生活機能向上支援事業、閉じこもり・認知症予防支援事業、会食サロン事業を行っている。専門職指導のもと、筋力向上、口腔機能等の各特定機能の向上を目的とした支援を短期間(3~6ヶ月間)で集中して行っている。

* 生活機能向上支援事業

プログラム名	実施場所	30年度実績		元年度計画		元年度実績		
		コース数	実人数	コース数	定員	コース数	実人数	延人数
運動器機能向上プログラム(運動コース)	地域センター等	6	78	6	105	6	81	773
口腔機能向上プログラム(お口の健康コース)	健康福祉センター等	5	32	5	75	5	27	118
栄養・口腔機能改善プログラム(食事とお口の元気アップコース)	地域センター等	5	49	5	75	5	36	281
運動・栄養・口腔機能複合プログラム(運動・食事・お口複合コース)	地域センター等	5	55	5	75	5	27	226
合計			214		330		171	1,398

* 閉じこもり・認知症予防支援事業

事業名	30年度実績			元年度実績		
	実施回数	利用人数	延人数	実施回数	利用人数	延人数
閉じこもり・認知症予防支援事業(あたまとからだの元気教室)	382	147	2,646	353	151	2,421
認知機能低下予防支援事業(脳も体も！いきいきコース)	60	57	596	57	45	431

* 会食サロン事業

事業名	30年度実績			元年度実績		
	実施回数	利用人数	延人数	実施回数	利用人数	延人数
会食サロン事業	222	94	1,567	187	117	1,510

⑤ 介護予防ケアマネジメント事業

介護予防・生活支援サービスが適切に提供できるようにするため、事業対象者等に対し地域包括支援センター(おとしより相談センター)がアセスメントを行い、その方の状態や置かれている環境等に応じて本人が自立した生活を送ることができるようケアプランの作成を行う。

事業名	件数	
	30年度実績	元年度実績
介護予防ケアマネジメント事業	35,298	33,922

(2) 一般介護予防事業

① 介護予防把握事業

生活機能の低下を早期に発見するため、65歳以上の区民で要介護・要支援認定を受けていない方を対象に、元気力(生活機能)チェックシートを実施している。

	30年度		元年度	
	人数	65歳以上人口に占める割合	人数	65歳以上人口に占める割合
総人口	568,721	…平成31年4月1日時点	572,490	…令和2年4月1日時点
65歳以上人口	130,978		132,066	
事業対象者	1,845	1.4%	1,996	1.5%

※「事業該当者」は元気力チェック該当者を、「事業対象者」はそのうちサービス利用意向のあった方を指す。

	30年度			元年度		
	チェックシート実施数	事業該当者数	該当率	チェックシート実施数	事業該当者数	該当率
窓口方式	305	291	95.4%	478	403	84.3%
元気力測定会・小集団	593	342	57.7%	688	442	64.2%

※一度事業該当者になれば、年度を越えて地域包括支援センターで相談が行えるため、郵送方式以外の有効回答数は、新規にチェックシートを実施した数である。

※窓口実施については、介護予防・生活支援サービス事業の相談等で来所した方に対するアセスメントで実施したため、該当率が高い。

② 介護予防普及啓発事業

(Ⅰ): 各種イベント等に参加し、介護予防の啓発・普及を進める。(30年度で終了)

(Ⅱ): 介護予防に関する知識を具体的に伝える講座を実施する。(30年度で終了)

(Ⅲ): 町会・自治会・老人会等へ出向いて講座を実施している。

	30年度実績			元年度実績		
	実施回数	人数	延人数	実施回数	人数	延人数
おたっしや広場(Ⅰ)	1	-	56			
介護予防講座(Ⅱ)	5	228	344			
高齢者出前講座(Ⅲ)	39	-	843	151	-	2,581

(Ⅳ): いこいの家のうち、5か所(板橋・前野・赤塚・桜川・蓮根)に介護予防スペースを設け、区実施の介護予防事業、地域の介護予防に資する活動を行っている自主グループへの支援・活動場所の提供等を行っている。

	30年度実績				元年度実績			
	登録団体数	利用回数	登録人数	利用延人数	登録団体数	利用回数	登録人数	利用延人数
板橋いこいの家	9	231	111	1,905	8	176	95	1,390
前野いこいの家	4	111	60	1,584	8	157	80	1,576
赤塚いこいの家	4	98	52	813	5	135	67	1,333
桜川いこいの家	1	97	24	938	1	165	26	548
蓮根いこいの家	14	314	192	3,289	15	445	211	4,592

③ 高齢者健康づくり事業

* 続けるつながるトレーニング

健康体操などをいこいの家や集会室等(区内21か所)、地域の身近なところで実施している。

元年度実績	
実施回数	延人数
422	6,643

* ひとりできるシニアコース

転倒予防のための運動等実技実習を中心とした講座を行う。(30年度で終了)

30年度実績			元年度実績		
実施回数	人数	延人数	実施回数	人数	延人数
18	117	306			

* 口腔ケア講習会

口腔内の健康を保つための講義・実技と食べる機能の低下を予防するために舌や口まわりの体操を行っている。

30年度実績			元年度実績		
実施回数	人数	延人数	実施回数	人数	延人数
5	88	88	4	46	46

* 高齢者の栄養講座

低栄養を予防するための食生活の知識に関する講義、調理実習・試食を行っている。

30年度実績			元年度実績		
実施回数	人数	延人数	実施回数	人数	延人数
10	157	183	5	98	98

* 介護予防出前講座等

介護予防活動を行う自主グループ、家族会等の活動現場に出向いて、専門職による介護予防講座や指導を行っている。

事業名	延人数	
	30年度実績	元年度実績
介護予防出前講座	1,223	1,039
うち 運動・体操	611	586
うち 口腔機能関係	470	194
うち 栄養関係	142	259

* いたばし健康まつり出展

いたばし健康まつりに、おとしより相談センター(地域包括支援センター)と協働して参加し、介護予防の普及啓発を進めている。

30年度実績		元年度実績	
実施日数	延人数	実施日数	延人数
1	127	1	135

④ はすのみ教室

高島第六小学校内の介護予防スペース「はすのみ教室」で、趣味・料理・体操講座などを行っている。

30年度実績		元年度実績	
実施回数	延人数	実施回数	延人数
283	4,531	251	3,897

⑤ 公衆浴場活用介護予防事業

地域の身近な公衆浴場で気軽に運動することにより、運動の習慣化と介護予防の普及・啓発を行っている。

30年度実績		元年度実績	
実施回数	延人数	実施回数	延人数
921	9,243	854	8,044

⑥ 認知症予防事業「脳力アップ教室」

65歳以上の高齢者を対象に認知機能の低下を予防するウォーキングプログラム及び料理プログラムを各地域で実施し、有酸素運動や脳の多くの知的な機能を使うことの習慣化を図るとともにグループ作りを行っている。

30年度実績			元年度実績		
実施回数	人数	延人数	実施回数	人数	延人数
54	58	465	59	81	667

⑦ 介護予防サービス推進事業

おとしより相談センターによる対象者の把握から介護予防ケアマネジメントまでを円滑に進めるため、情報提供・研修等を行っている。

介護予防ケアマネジメント推進事業	実施回数	
	30年度	元年度
介護予防ケアマネジメント担当者連絡会	6	4
介護予防ケアマネジメント研修	2	2

⑧ 地域ボランティア養成事業

介護及び介護予防活動を地域で支えていくために、ボランティア活動を行う人材育成に取り組み、必要な知識や技術の普及・啓発を行っている。

地域ボランティア養成講座	30年度実績		元年度実績	
	実施回数	延参加者数	実施回数	延参加者数
介護予防サポーター養成講座	6	111	6	111
介護予防サポーターフォローアップ事業	2	53	3	70
介護予防サポーター連絡会	1	30	1	19

⑨ ふれあいランチ広場事業

閉じこもりがちな高齢者を対象に、手軽な調理やお弁当などでランチ会食をしながら交流を図る自主グループの活動を支援している。また、栄養士等による食生活や健康に関する知識の普及啓発を図っている。立ち上げ支援をし、自主化した後は相談支援などを行っている。

ランチ倶楽部 (自主活動中のグループ)	30年度実績	元年度実績
団体数	14	13

⑩ 介護予防サービス評価事業(介護予防ケアマネジメント評価委員会)

個別介護予防ケアマネジメントの評価と介護予防事業の評価を行い、質の向上を図る。

	30年度実績	元年度実績
実施回数	1	1

⑪ 地域リハビリテーション活動支援事業

地域リハビリテーション連携会議を設置し、地域リハビリテーション支援体制を構築するとともに、介護予防や退院時連携を推進するための連絡会や研修会を開催する。

また、リハビリテーションに関する相談や訪問支援を実施している。

事業名	30年度		元年度	
	実施回数	延参加者数	実施回数	延参加者数
板橋区高齢者等地域リハビリテーション連携会議	2	46	2	50
板橋区高齢者等地域リハビリテーションサービス調整会議	9	209	9	231
地域リハビリテーション介護予防推進連絡会	1	92	0	0
地域リハビリテーション多職種連絡会	1	78	0	0
生活期のリハ・ケア推進シンポジウム	1	105	1	85
地域リハビリテーション講座(ケアマネ向け)	1	65	1	53
介護予防プラス講座(地域サロン世話人向け)	4	243	4	215
失語症会話パートナー養成講座	9	91	9	73

事業名	30年度		元年度	
	相談件数	訪問件数	相談件数	訪問件数
相談支援事業	198	140	196	107
コミュニケーション専門相談	101	13	80	12
リハビリテーション専門相談	-	8	-	6

* 住民主体型介護予防事業

地域の中で元気な方と虚弱な高齢者が一緒に、週1回筋トレを行う住民運営グループの立ち上げを、リハビリテーション専門職との協働で実施することで、介護予防につながる地域づくりを目指す。

事業名	30年度		元年度	
	実施回数	延参加者数	実施回数	延参加者数
暮らしを拓げる10の筋トレ体験講座	12	404	10	174
暮らしを拓げる10の筋トレ出前説明会	51	944	37	1,010
10の筋トレグループへのリハビリテーション職派遣	92	1,196	143	1,974
地区合同筋トレ(体力測定、運動講習)	12	423	8	366
区合同筋トレ	1	105	1	145
介護予防プラス出前講座(地域サロン向け)	25	506	25	494

10の筋トレグループ数	66	(令和2年3月31日時点)
グループ登録者数	1,478人	

(3) 包括的支援事業

① おとしより相談センター運営事業

区内に19か所設置され、高齢者の総合相談と支援を行っている。

また、要支援1・2の方と、二次予防事業対象者の方の介護予防ケアマネジメントを行う。

おとしより相談センター	相談件数					
	30年度	元年度	内 訳			
			訪問	来所	電話	その他
板 橋	6,847	7,211	2,513	497	3,582	619
熊 野	6,776	6,991	1,803	461	4,727	0
仲 宿	4,616	4,467	1,615	369	2,481	2
仲 町	10,258	9,634	1,967	1,001	6,504	162
富士見	4,231	4,243	2,350	569	1,245	79
大谷口		2,575	1,351	556	668	0
常盤台	4,383	4,561	2,572	620	1,353	16
清 水	5,559	4,516	1,710	562	2,244	0
志村坂上	4,969	5,026	2,404	898	1,696	28
中 台	8,560	12,120	3,613	841	7,559	107
蓮 根	6,484	7,146	2,406	636	3,889	215
舟 渡	7,227	7,500	2,516	174	4,726	84
前 野	4,724	5,144	2,563	622	1,905	54
桜 川	3,732	2,549	1,611	349	584	5
下赤塚	5,321	5,244	2,966	160	2,050	68
成 増	6,169	6,028	1,804	377	3,041	806
三 園	4,336	4,650	1,731	100	2,776	43
徳 丸	9,562	9,592	1,852	490	6,832	418
高島平	6,045	6,240	3,283	1,382	1,532	43
合 計	109,799	115,437	42,630	10,664	59,394	2,749

更に、おとしより相談センターの適切、公正、中立な運営を確保するとともに、おとしより保健福祉センターの事業の円滑な運営を図るため、地域ケア運営協議会を設置している。

加えて、保健・医療・福祉・介護等の関係者からなる地区ネットワーク会議や地域ケア会議を開催し、おとしより相談センターを中核にした地域ケア体制の構築を推進している。

地域ケア運営協議会(Ⅰ)	開催回数	4	委員数	16
地区ネットワーク会議(Ⅱ)	開催回数	13	延参加者数	319
AIP推進協議会	開催回数	1	委員数	17
地域ケア会議	開催回数	23	延参加者数	674

② 相談支援事業

認知症や高齢者虐待防止などの支援のため、専門家を入れたサービス調整会議を行っている。

* おとしより専門相談

	30年度		元年度	
	回数	相談者数	回数	相談者数
専門医相談	49	49	39	39
弁護士相談	0	0	1	1

* 介護者こころの相談

	30年度		元年度	
	回数	相談者数	回数	相談者数
臨床心理士相談	8	9	3	3

* 高齢者虐待専門相談室

	30年度		元年度	
	回数	延参加・相談者数	回数	延参加・相談者数
高齢者虐待専門相談	—	130	—	124
高齢者虐待防止スキルアップ講座(関係機関対象)	2	94	1	60

* 高齢者サービス調整会議

30年度		元年度	
回数	延対象者数	回数	延対象者数
56	56	52	52

③ 主任ケアマネジャー支援事業

* 主任ケアマネジャー等研修・連絡会

おとしより相談センター、居宅介護支援事業所の主任ケアマネジャー等に対しケアマネジメントや地域のネットワークなどに関する研修・検討会、情報交換を行っている。

	30年度		元年度	
	回数	延参加者数	回数	延参加者数
主任ケアマネジャー向け研修	5	304	4	256
主任ケアマネジャー連絡会	2	141	2	147

④ 板橋区版AIPの構築

地域包括ケアシステム構築のために、「総合事業／生活支援体制整備事業」「医療・介護連携」「認知症施策」「住まいと住まい方」「基盤整備」「シニア活動支援」「啓発・広報」の7つの分野を重点事業に位置づけ、分野ごとに課題の整理・解決を行い、これらを有機的に結び付けることにより、特徴のある『板橋区版AIPの構築』をめざす。

※AIP(Aging in Place)・・・年を重ねても安心して住み慣れたまちに住み続ける

出典：東京大学高齢社会総合研究機構「地域包括ケアのすすめ」

* 生活支援体制整備事業

多様な主体による生活支援・介護予防サービスの提供体制の充実・強化、助け合い・支え合いの地域づくりを推進するため、各地域に協議体等を設置し、生活支援コーディネーター(SC)を順次配置している。

平成30年度に全地域の協議体の立ち上げが完了し、SCは令和元年度末時点で13地域の配置が完了している。

今後は、引き続きSC未配置地域の選出支援を行いながら、地域住民と専門職との相互の学び合いによる連携・協働や地元企業や商店等の多様な主体の参加促進を行うなど、更なる活動の発展を目指す。

令和元年度 新規SC配置地域・・・1地域(中台)

* 在宅医療・介護連携推進事業

高齢者が住み慣れた地域で生活し続けることができるよう、在宅医療・介護の連携を推進する。

・在宅療養ネットワーク懇話会

区内の医療・介護関係者等が一堂に会し、在宅療養における課題の検討を行っている「在宅療養ネットワーク懇話会」の事務局を板橋区医師会と共同で担っており、開催支援を行っている。

	元年度	
	開催回数	参加者数
在宅療養ネットワーク懇話会	1	139

* 啓発・広報(広報紙発行)

AIP広報紙「住ま居る～いつまでも笑顔で～」を発行し、広く区民や医療・介護関係者等へ配布することで、AIPの普及・啓発を図っている。

	発行回数 (元年度)	
AIP広報誌		2

⑤ 総合事業訪問型サービス従事者確保対策事業

介護予防・生活支援サービス事業の生活援助訪問サービスについて、サービス従事者として必要とされるカリキュラム研修を、区が実施主体となって、平成30年度から実施している。

また、研修終了時には、修了者と区内訪問介護事業所との相談会を実施し、実際の就労へとつながるようマッチング支援を行っている。

	元年度
研修申込者数	134
研修受講決定者数	82
研修修了者数	64
相談会参加事業所延数	16
事業所採用延人数	11

⑥ もの忘れ相談事業

認知症の早期発見を目的として、板橋区医師会の「もの忘れ相談医」による相談を行っている。また、認知症を理解するための講演会を行っている。

	30年度		元年度	
	回数	延参加・ 相談者数	回数	延参加・ 相談者数
もの忘れ相談	54	75	56	75
認知症講演会	3	87	3	157
若年性認知症講演会	1	68	0	0

(4)任意事業

① 介護給付等費用適正化事業

* 苦情・相談室事業

介護サービスの利用支援と質の向上を目的として、介護保険に関する苦情や相談に応じている。

(I)苦情受付件数

(単位：件)

受付場所 苦情内容	30年度		元年度					合計	
	合計		苦情 相談室	おとしより 保健福祉 センター	福祉 事務所	おとしより 相談 センター	介護 保険課	合計	
	件数	割合						件数	割合
要介護認定	6	2.0%	11	0	0	4	0	15	5.6%
保険料	2	0.7%	1	0	0	0	0	1	0.4%
ケアプラン	1	0.3%	1	0	0	0	0	1	0.4%
サービス供給量	0	0.0%	1	0	0	0	0	1	0.4%
介護報酬	0	0.0%	1	0	0	0	0	1	0.4%
その他制度上の問題	4	1.3%	1	0	0	0	0	1	0.4%
行政の対応	1	0.3%	3	0	0	2	0	5	1.9%
サービス	244	80.5%	※203	0	0	13	0	※216	80.6%
その他	45	14.9%	22	0	0	5	0	27	10.1%
計	303	100%	244	0	0	24	0	268	100%

(II)相談受付件数

(単位：件)

受付場所 苦情内容	30年度		元年度					合計	
	合計		苦情 相談室	おとしより 保健福祉 センター	福祉 事務所	おとしより 相談 センター	介護 保険課	合計	
	件数	割合						件数	割合
要介護認定	6	4.6%	13	0	0	1	0	14	9.8%
保険料	3	2.3%	3	0	0	0	0	3	2.1%
ケアプラン	1	0.8%	0	0	0	0	0	0	0.0%
サービス供給量	0	0.0%	0	0	0	0	0	0	0.0%
介護報酬	0	0.0%	0	0	0	0	0	0	0.0%
その他制度上の問題	1	0.8%	1	0	0	0	0	1	0.7%
行政の対応	0	0.0%	1	0	0	0	0	1	0.7%
サービス	89	67.9%	※94	0	0	0	0	※94	65.7%
その他	31	23.7%	30	0	0	0	0	30	21.0%
計	131	100%	142	0	0	1	0	143	100%

※サービス別内訳は次のページ

※苦情・相談受付件数のサービス別内訳

(単位：件)

	(1)苦情相談室				(2)受付部署全体				
	苦情	相談等	計	全体に占める割合	苦情	相談等	計	全体に占める割合	
介護サービス	167	79	246	82.8%	179	79	258	83.2%	
支援	40	27	67	22.6%	44	27	71	22.9%	
訪問系	訪問介護	32	17	49	16.5%	36	17	53	17.1%
	訪問入浴介護	1	1	2	0.7%	1	1	2	0.6%
	訪問看護	10	2	12	4.0%	10	2	12	3.9%
	訪問リハビリテーション	3	0	3	1.0%	3	0	3	1.0%
通所系	通所介護	18	4	22	7.4%	19	4	23	7.4%
	通所リハビリテーション	2	2	4	1.3%	2	2	4	1.3%
短期系	短期入所生活介護	8	2	10	3.4%	8	2	10	3.2%
	短期入所療養介護	2	1	3	1.0%	2	1	3	1.0%
福祉用具等	福祉用具貸与	2	1	3	1.0%	4	1	5	1.6%
	特定福祉用具販売	3	0	3	1.0%	3	0	3	1.0%
	住宅改修費	1	0	1	0.3%	1	0	1	0.3%
特定	住宅療養管理指導	1	0	1	0.3%	1	0	1	0.3%
	特定施設入居者生活介護	4	6	10	3.4%	5	6	11	3.5%
施設系	介護老人福祉施設	27	8	35	11.8%	27	8	35	11.3%
	介護老人保健施設	13	8	21	7.1%	13	8	21	6.8%
	介護療養型医療施設	0	0	0	0.0%	0	0	0	0.0%
地域密着型サービス	10	1	11	3.7%	10	1	11	3.5%	
地域密着系	定期巡回・随時対応型訪問介護看護	0	0	0	0.0%	0	0	0	0.0%
	夜間対応型訪問介護	0	0	0	0.0%	0	0	0	0.0%
	認知症対応型通所介護	0	0	0	0.0%	0	0	0	0.0%
	小規模多機能型居宅介護	1	0	1	0.3%	1	0	1	0.3%
	認知症対応型共同生活介護	6	0	6	2.0%	6	0	6	1.9%
	地域密着型特定施設入居者生活介護	0	0	0	0.0%	0	0	0	0.0%
	看護小規模多機能型居宅介護	0	0	0	0.0%	0	0	0	0.0%
	地域密着型介護老人福祉施設入所者生活介護	1	0	1	0.3%	1	0	1	0.3%
	地域密着型通所介護	2	1	3	1.0%	2	1	3	1.0%
介護予防サービス	10	5	15	5.1%	11	5	16	5.2%	
支援	9	4	13	4.4%	9	4	13	4.2%	
訪問系	介護予防訪問介護	0	0	0	0.0%	1	0	1	0.3%
	介護予防訪問入浴介護	0	0	0	0.0%	0	0	0	0.0%
	介護予防訪問看護	0	0	0	0.0%	0	0	0	0.0%
	介護予防訪問リハビリテーション	0	0	0	0.0%	0	0	0	0.0%
通所系	介護予防通所介護	0	0	0	0.0%	0	0	0	0.0%
	介護予防通所リハビリテーション	0	1	1	0.3%	0	1	1	0.3%
短期系	介護予防短期入所生活介護	0	0	0	0.0%	0	0	0	0.0%
	介護予防短期入所療養介護	0	0	0	0.0%	0	0	0	0.0%
福祉用具等	介護予防福祉用具貸与	0	0	0	0.0%	0	0	0	0.0%
	特定介護予防福祉用具販売	0	0	0	0.0%	0	0	0	0.0%
	介護予防住宅改修費	1	0	1	0.3%	1	0	1	0.3%
特定	介護予防居宅療養管理指導	0	0	0	0.0%	0	0	0	0.0%
	介護予防特定施設入居者生活介護	0	0	0	0.0%	0	0	0	0.0%
介護予防地域密着型サービス	2	0	2	0.7%	2	0	2	0.6%	
地域密着系	介護予防認知症対応型通所介護	1	0	1	0.3%	1	0	1	0.3%
	介護予防小規模多機能型居宅介護	0	0	0	0.0%	0	0	0	0.0%
	介護予防認知症対応型共同生活介護	1	0	1	0.3%	1	0	1	0.3%
介護予防・日常生活支援総合事業	14	9	23	7.7%	14	9	23	7.4%	
訪問系	予防訪問サービス	3	3	6	2.0%	3	3	6	1.9%
	生活援助型訪問サービス	1	0	1	0.3%	1	0	1	0.3%
通所系	予防通所サービス	3	5	8	2.7%	3	5	8	2.6%
	生活援助型通所サービス	0	0	0	0.0%	0	0	0	0.0%
	住民主体サービス	0	0	0	0.0%	0	0	0	0.0%
支援	短期集中通所型サービス	0	0	0	0.0%	0	0	0	0.0%
	介護予防ケアマネジメント	7	1	8	2.7%	7	1	8	2.6%
元年度計	203	94	297	100.0%	216	94	310	100.0%	
30年度計	230	86	316		244	89	333		

② 家族介護支援事業

* 認知症高齢者見守り事業

(Ⅰ) 認知症高齢者徘徊探索サービス事業

65歳以上で、認知症により徘徊のある高齢者の居場所がわからなくなった時に、GPSの通信網を利用して、位置を探索するサービスを行っている。

	30年度	元年度
登録者数	50	50
延利用者数	556	605

(Ⅱ) 認知症高齢者外出支援サービス事業(ごいっしょサービス)

常時見守りが必要な認知症高齢者を対象に、介護保険訪問介護サービスの対象とならない外出支援サービスを行っている。

	30年度	元年度
登録者数	15	16
延利用時間	245.5 時間	264.5 時間

③ その他の事業

* 成年後見制度利用支援事業

認知症などで判断能力が不十分な方のための身上監護や財産管理を成年後見人等が行う制度で、親族等が家庭裁判所に申立てをすることで後見人等が選任される。

申立てを行う親族等がない場合は、区長が申立てを行う。

	30年度	元年度
成年後見制度(区長申立)件数	45	50

* 福祉用具・住宅改修支援事業

区民・事業者・関係機関に対し、専門職種による相談技術支援を行い、福祉用具や住宅改修の普及・啓発を図っている。

		30年度	元年度
福祉用具専門的 技術支援事業	福祉用具展示数	508点(18種類)	521点(18種類)
	福祉用具選定委員会	1回	1回
	福祉用具相談延件数	1,257	1,665
	専門職による技術支援延件数	21	37
	福祉用具フェア	1回 237人	1回 257人
住宅改修支援事業		41件	48件

* 認知症家族支援事業

認知症の方を介護する家族に対し、認知症についての理解を深め、より良い介護方法を学ぶこと及びお互いの交流を図ることを目的として支援している。

また、介護者自身の健康度を上げることを目的に介護者のための講演会を開催している。

事業名	30年度		元年度	
	開催回数	延参加者数	開催回数	延参加者数
認知症家族支援プログラム	10回(1～2日制)	231		
認知症家族交流会	84	752	77	801
認知症の方を介護する家族のための講座	2	67	9回(1～2日制)	176

5 介護保険サービス利用に関する施策

(1) 低所得者に対する施策

① 高額介護(予防)サービス費支給状況

要介護(支援)者が在宅サービス又は施設サービスに対して支払った自己負担額が、一定の上限額を超えたときは、高額介護サービス費としてその超えた分が介護保険から払い戻される。(公費負担分は除く)

区分	上限額	30年度 年間支給件数	元年度 年間支給件数
老齢福祉年金受給者等	15,000 円	97	68
利用者負担第2段階	15,000 円	36,015	37,063
利用者負担第3段階	24,600 円	15,700	16,777
利用者負担第4段階	44,400 円	7,709	8,359
利用者負担第5段階	44,400 円	6,353	7,720
計		65,874	69,987

※利用者負担第4段階のうち1割負担の方のみの世帯は、年間上限額(8月1日～翌年7月31日)が446,400円になり、年間分を計算し払い戻される。

年間高額計算支給件数	30年度	元年度
	165	184

② 特定入所者介護(予防)サービス費支給状況

要介護(支援)者が施設サービス等の利用をした時、食事と居住費(滞在費)について所得区分ごとの負担限度額を超える額を減額する。

区分	30年度 年間発行者数	元年度 年間発行者数
利用者負担第1段階	623	660
利用者負担第2段階	852	879
利用者負担第3段階	2,214	2,302
合計	3,689	3,841

③ 生計困難者の利用者負担軽減(国による特別対策・都上乗せ事業含む)

世帯全員が住民税非課税で一定の条件に該当する方が、制度に参加している事業者からサービスの提供を受けた場合に、利用者負担額が軽減される。

	30年度	元年度
軽減確認証発行者数	48	59

④ 保険料軽減

(Ⅰ) 国制度

災害等その他特別な事情により保険料を支払うことが一時的に困難な場合、保険料の徴収猶予(6ヶ月以内の期間)または減免をする。

区分	30年度 対象者数	元年度 対象者数
徴収猶予	0	0
減免	12	16

(Ⅱ) 区制度

介護保険料所得段階が第2段階または第3段階の方で、生活が困難な場合に一定の条件に基づき保険料の減額をする。

	30年度	元年度
減額対象者数	354	349

(2) 制度周知等

① 講師派遣

区内の町会や老人クラブ、ボランティアグループ等の団体が主催する介護保険制度の勉強会等に、介護保険課の職員を派遣し、介護保険制度の概要や区の取り組み状況等を説明して理解を深める。

	30年度	元年度
講師等派遣回数	2	1
勉強会等延参加者数	100	19

② 介護保険関係研修

認定調査員及び主治医を対象に研修を行い、要介護認定の精度向上を図るとともに、審査会委員を対象とした研修を行い、介護保険制度の円滑な運営を図る。

研修名	30年度		元年度	
	開催回数	延参加者数	開催回数	延参加者数
認定審査会委員研修(新規・都主催)	2	1	1	0
認定審査会委員研修(現任・都主催)	3	24	0	0
主治医意見書研修	3	98	3	95
認定調査員研修(新規・区主催)	4	98	3	59
認定調査員研修(現任・区主催)	4	212	2	82
認定調査員研修(新規・都主催)	1	3	2	5
認定調査員研修(現任・都主催)	4	11	2	7
認定調査員能力向上研修会(国主催)	1	2	1	1
認定調査員指導員研修(都主催)	1	3	1	3
認定調査員指導員養成研修(国主催)	1	1	1	1

(3) 指導

① 集団指導

介護サービスの質の確保と向上を目指して介護事業者に向けて集団指導を行った。

サービス種別	30年度		元年度	
	開催回数	延参加事業者数	開催回数	延参加事業者数
居宅介護支援	3	478	2	311
訪問介護	2	264	2	236
(地域密着型)通所介護	2	218	2	195
認知症対応型通所介護	2	35	1	19
認知症対応型共同生活介護	2	46	1	25
定期巡回・随時対応型訪問介護看護	2	5	1	3
小規模多機能型居宅介護	2	17	1	8
地域密着型特定施設入居者生活介護	2	2	1	1
看護小規模多機能型居宅介護	1	1	1	1

② 実地指導

基準に沿った運営がされているか確認するために実地指導を行った。

サービス種別	30年度 実地指導事業者数	元年度 実地指導事業者数
居宅介護支援	17	19
介護予防支援	4	4
訪問介護・第一号訪問事業	25	35
(地域密着型)通所介護・第一号通所事業	37	30
(介護予防)認知症対応型通所介護	12	10
(介護予防)認知症対応型共同生活介護	13	14
区 (介護予防)小規模多機能型居宅介護	4	6
定期巡回・随時対応型訪問介護看護	1	0
(地域密着型・介護予防)特定施設入居者生活介護	6	4
(介護予防)短期入所生活介護	2	2
(介護予防)訪問看護	0	2
介護老人福祉施設	3	1
介護老人保健施設	2	3
区十都 訪問介護・第一号訪問事業	1	2
(介護予防)通所リハビリテーション	0	2
通所介護・第一号通所事業	3	3
(介護予防)短期入所生活介護	8	0
(介護予防)特定施設入居者生活介護	10	4
介護老人福祉施設	3	0
居宅介護支援	3	1
(介護予防)訪問リハビリテーション	2	0
(介護予防)訪問看護	0	8

(4) ケアプランの点検

介護給付の適正化事業として、適切なケアプランの作成やケアマネジャーの資質向上等を目指すケアプラン点検を実施している。

また、ケアマネジャーの基本的業務を振り返ることを目的としたケアプラン点検も実施している。

事業名	30年度		元年度	
	延点検数	延事業者数	延点検数	延事業者数
保険者と介護支援専門員が共に行うケアマネジメントの質の向上ガイドラインを活用したケアプラン点検(※)	1	1	1	1
区独自のチェックシートを活用したケアプラン点検	46	24	63	23

※生活援助の訪問回数の多いケアプランについての多職種での検討数を含む。

(5) 委員会

介護保険制度全般の運営のため、学識経験者や医療関係者及び区民参加の会議を開催している。

	29年度 開催回数	30年度 開催回数	元年度 開催回数
介護保険事業計画委員会	3	2	2
地域密着型サービス運営委員会	3	3	2

6 介護保険料

(1) 第1号被保険者の保険料(第7期)

段階	対象者	保険料率	年額保険料	元年度	
				人数	構成比
1	・生活保護を受給の方 ・高齢福祉年金受給の方で、世帯全員が住民税非課税の方 ・世帯全員が住民税非課税の方で、本人の前年中の合計所得金額+課税対象年金収入額が80万円以下の方	0.375	26,700 円	27,451	20.7%
2	・世帯全員が住民税非課税の方で、本人の前年中の合計所得金額+課税対象年金収入額が80万円を超え、120万円以下の方	0.575	40,900 円	9,642	7.3%
3	・世帯全員が住民税非課税の方で、本人の前年中の合計所得金額+課税対象年金収入額が120万円を超える方(本人が住民税未申告の方を含む)	0.725	51,600 円	10,550	8.0%
4	・本人は住民税非課税で、同世帯に住民税課税者がいる方で、本人の前年中の合計所得金額+課税対象年金収入額が80万円以下の方	0.9	64,100 円	14,321	10.8%
5	・本人は住民税非課税で、同世帯に住民税課税者がいる方で、本人の前年中の合計所得金額+課税対象年金収入額が80万円を超える方(本人が住民税未申告の方を含む)	1.0	71,200 円	12,285	9.3%
6	・本人が住民税課税で、前年中の合計所得金額が125万円未満の方	1.15	81,900 円	18,348	13.8%
7	・本人が住民税課税で、前年中の合計所得金額が125万円以上200万円未満の方	1.25	89,100 円	16,264	12.3%
8	・本人が住民税課税で、前年中の合計所得金額が200万円以上300万円未満の方	1.45	103,300 円	10,602	8.0%
9	・本人が住民税課税で、前年中の合計所得金額が300万円以上400万円未満の方	1.65	117,600 円	4,902	3.7%
10	・本人が住民税課税で、前年中の合計所得金額が400万円以上550万円未満の方	1.85	131,800 円	3,009	2.3%
11	・本人が住民税課税で、前年中の合計所得金額が550万円以上700万円未満の方	2.05	146,100 円	1,375	1.0%
12	・本人が住民税課税で、前年中の合計所得金額が700万円以上1,000万円未満の方	2.25	160,300 円	1,411	1.1%
13	・本人が住民税課税で、前年中の合計所得金額が1,000万円以上1,500万円未満の方	2.65	188,800 円	1,016	0.8%
14	・本人が住民税課税で、前年中の合計所得金額が1,500万円以上の方	3.15	224,500 円	1,470	1.1%

【保険料(年額)の計算】

基準額(月額) 5,940円 × 12ヶ月 × 保険料率 (100円未満は切り捨て)

※合計所得とは、地方税法で定められた「合計所得金額」から、「長期譲渡所得および短期譲渡所得に係る特別控除」と「年金収入に係る所得額」(第1～5段階のみ)を控除した額のことである。

※各年度保険料算定のための合計所得金額及び課税年金収入額は、前年中の金額を対象としている。

※所得段階別の人数は、令和2年3月末現在。

※第1～5段階では合計所得金額がマイナスの場合には、合計所得金額0円と置き換える。

(2) 保険料収納状況

【現年分】

(単位：円・令和2年5月末現在)

区分	段階	調定額	段階別割合(%)	収入額	収入未済額	収納率
特別徴収	第1段階	581,719,700	7.20%	583,117,900	0	100.24%
	第2段階	812,791,600	10.06%	814,745,400	0	100.24%
	第3段階	470,223,400	5.82%	471,353,700	0	100.24%
	第4段階	832,182,300	10.30%	834,182,600	0	100.24%
	第5段階	662,514,100	8.20%	664,106,600	0	100.24%
	第6段階	1,230,498,700	15.23%	1,233,456,400	0	100.24%
	第7段階	1,067,294,000	13.21%	1,069,859,500	0	100.24%
	第8段階	892,778,100	11.05%	894,924,100	0	100.24%
	第9段階	397,508,400	4.92%	398,463,900	0	100.24%
	第10段階	321,561,700	3.98%	322,334,600	0	100.24%
	第11段階	162,396,700	2.01%	162,787,100	0	100.24%
	第12段階	157,549,100	1.95%	157,927,800	0	100.24%
	第13段階	175,323,800	2.17%	175,745,300	0	100.24%
	第14段階	315,098,200	3.90%	315,855,500	0	100.24%
	計	8,079,439,800	100.00%	8,098,860,400	0	100.24%
普通徴収	第1段階	247,876,000	19.78%	230,487,200	18,127,600	92.98%
	第2段階	23,810,100	1.90%	21,191,800	2,686,200	89.00%
	第3段階	58,522,800	4.67%	33,781,000	24,850,100	57.72%
	第4段階	154,891,100	12.36%	125,052,700	30,239,200	80.74%
	第5段階	31,454,400	2.51%	24,758,800	6,775,000	78.71%
	第6段階	150,505,100	12.01%	109,735,800	41,121,000	72.91%
	第7段階	151,883,500	12.12%	114,456,800	37,793,600	75.36%
	第8段階	136,845,600	10.92%	112,988,000	24,219,800	82.57%
	第9段階	74,939,200	5.98%	64,204,900	10,940,100	85.68%
	第10段階	58,397,500	4.66%	52,455,000	6,110,600	89.82%
	第11段階	31,579,700	2.52%	29,269,900	2,403,600	92.69%
	第12段階	39,474,700	3.15%	37,767,600	1,828,200	95.68%
	第13段階	37,344,300	2.98%	37,347,900	116,100	100.01%
	第14段階	55,640,600	4.44%	55,602,300	216,500	99.93%
	計	1,253,164,600	100.00%	1,049,099,700	207,427,600	83.72%
小計	第1段階	829,595,700	8.89%	813,605,100	18,127,600	98.07%
	第2段階	836,601,700	8.96%	835,937,200	2,686,200	99.92%
	第3段階	528,746,200	5.67%	505,134,700	24,850,100	95.53%
	第4段階	987,073,400	10.58%	959,235,300	30,239,200	97.18%
	第5段階	693,968,500	7.44%	688,865,400	6,775,000	99.26%
	第6段階	1,381,003,800	14.80%	1,343,192,200	41,121,000	97.26%
	第7段階	1,219,177,500	13.06%	1,184,316,300	37,793,600	97.14%
	第8段階	1,029,623,700	11.03%	1,007,912,100	24,219,800	97.89%
	第9段階	472,447,600	5.06%	462,668,800	10,940,100	97.93%
	第10段階	379,959,200	4.07%	374,789,600	6,110,600	98.64%
	第11段階	193,976,400	2.08%	192,057,000	2,403,600	99.01%
	第12段階	197,023,800	2.11%	195,695,400	1,828,200	99.33%
	第13段階	212,668,100	2.28%	213,093,200	116,100	100.20%
	第14段階	370,738,800	3.97%	371,457,800	216,500	100.19%
	合計	9,332,604,400	100.00%	9,147,960,100	207,427,600	98.02%

※収納率＝収入額÷調定額

現年分と滞納繰越分の合計

総額	調定額	収入額	不納欠損額	収入未済額	収納率
	9,817,371,778	9,200,350,173	171,629,480	468,175,425	93.72%

※不納欠損額は滞納繰越分

7 介護保険指定事業者数一覧(板橋区分)

(単位：箇所・各年3月分)

介護サービス	29年度	30年度	元年度
居宅介護支援	168	160	156
訪問介護	170	172	168
訪問入浴	6	5	5
訪問看護	38	41	42
通所介護	71	72	74
通所リハビリテーション	4	4	4
短期入所生活介護	21	21	24
短期入所療養介護	13	12	12
特定施設入居者生活介護	38	42	48
福祉用具貸与	34	34	38
特定福祉用具販売	33	32	35
介護老人福祉施設(特養)	16	16	18
介護老人保健施設(老健)	9	9	9
介護療養型医療施設(療養型)	6	6	4
合 計	627	626	637

(単位：箇所・各年3月分)

介護予防サービス	29年度	30年度	元年度
介護予防訪問介護	168		
介護予防訪問入浴	6	5	5
介護予防訪問看護	38	41	42
介護予防通所介護	121		
介護予防通所リハビリテーション	4	4	4
介護予防短期入所生活介護	20	20	24
介護予防短期入所療養介護	10	10	10
介護予防特定施設入居者生活介護	33	37	43
介護予防福祉用具貸与	33	32	36
介護予防福祉用具販売	33	32	35
予防訪問(国基準相当)サービス【総合事業】	161	142	140
生活援助型訪問(区独自緩和)サービス【総合事業】	106		
予防通所(国基準相当)サービス【総合事業】	134	124	122
生活援助型通所(区独自緩和)サービス【総合事業】	48		
合 計	915	447	461

※東京都が廃止事業所を公表するまで時間を要するため、正確な数値ではない場合がある。

※(介護予防)訪問リハビリテーションについては、みなし指定が多く、実際の事業者数が把握できないため表記していない。

※1事業所にて複数サービスを提供する事業所があり、上表には、それぞれのサービスにおいて、事業所数をカウントしている。

※介護予防訪問介護及び介護予防通所介護については、平成30年4月より総合事業に移行した。

※【総合事業】については、平成30年4月より事業所の指定が一元化された。

8 地域密着型サービス事業者一覧

令和2年3月末現在

※二重枠で囲った事業所は、令和元年度に新規開設した事業所(法人変更を除く)

※「生活圏域」とは、地域センターの管轄区域(板橋区町会連合会各支部の区域)を指す。

① 定期巡回・随時対応型訪問介護看護

	生活圏域	事業所名	施設所在地
1	徳丸 高島平 成増	SOMPOケア 徳丸 定期巡回 SOMPOケア 徳丸 定期巡回 新高島平サテライト SOMPOケア 徳丸 定期巡回 成増サテライト	徳丸2-17-9 高島平7-17-9 赤塚3-13-1
2	大谷口	定期巡回・随時対応型訪問介護看護事業所むかいほら	向原3-7-7
3	常盤台	セントケア巡回ステーション板橋	上板橋1-16-6
4	高島平	定期巡回・随時対応型サービスたかしまだいら(休止中)	高島平5-31-8
5	中台 常盤台 仲宿	SOMPOケア 若木 定期巡回 SOMPOケア 若木 定期巡回 ときわ台サテライト SOMPOケア 若木 定期巡回 仲宿サテライト	若木3-3-1 東新町1-29-6 仲宿50-1

② 夜間対応型訪問介護

	生活圏域	事業所名	施設所在地
1	徳丸	SOMPOケア 徳丸 夜間訪問介護	徳丸2-17-9

③ 認知症対応型通所介護(認知症デイ) ※網掛けは宿泊サービスあり

	生活圏域	事業所名	施設所在地	定員	介護予防有無
1	舟渡	舟渡高齢者在宅サービスセンター	舟渡3-4-8	12	○
2	蓮根	いずみの苑通所介護事業所	東坂下2-2-22	12	○
3	志村坂上	デイサービス紙風船	小豆沢2-34-21	24	○
4	蓮根	蓮根高齢者在宅サービスセンター	蓮根2-28-2	10	○
5	前野	東京都板橋区立特別養護老人ホームみどりの苑	前野町5-9-3	24	○
6	前野	前野高齢者在宅サービスセンター	前野町4-16-1	12	○
7	中台	若木ライフ	若木1-21-3	12	○
8	中台	日生デイサービスセンター若木	若木2-25-11	19	○
9	中台	デイサービスけやき	若木1-26-10	12	○
10	常盤台	社会福祉法人三共会 たつの子ライフ・サービス	常盤台3-24-1	19	○
11	成増	成増高齢者在宅サービスセンター	成増4-37-1	10	○
12	常盤台	セントケア上板橋デイサービスセンター	上板橋3-27-12	12	○
13	志村坂上	東坂下高齢者在宅サービスセンター	東坂下1-12-7	12	○
14	高島平	デイサービス紫音	高島平1-34-10	12	×
15	大谷口	ニチイケアセンター板橋大谷口(共用型)	大谷口北町76-7	3	×
16	桜川	ケアセンターけやき(共用型)	桜川2-10-7	3	○
17	仲町	クローバーのさと認知症対応型デイサービスカウピリ板橋	仲町1-4	24	○
18	志村坂上	かもめの家(共用型)(休止中)	東坂下1-12-7	3	○
19	徳丸	デイサービスはるか	徳丸8-20-16	12	○
20	中台	若葉ゆめの園 はなぐるま	若木3-15-1	12	○

④ 地域密着型特定施設入居者生活介護

	生活圏域	事業所名	施設所在地	定員
1	桜川	ケアセンターけやき	桜川2-10-7	10

⑤ 看護小規模多機能型居宅介護

	生活圏域	事業所名	施設所在地	定員
1	舟渡	サンベストビレッジ舟渡	舟渡3-12-13	27

⑥ 小規模多機能型居宅介護

	生活圏域	事業所名	施設所在地	定員	介護予防有無
1	下赤塚	ファミリアーレ四葉	四葉2-23-3	29	○
2	蓮根	小規模多機能ホームゆりの花 坂下	坂下2-27-11	25	○
3	徳丸	SOMPOケア 徳丸 小規模多機能	徳丸2-17-9	25	○
4	常盤台	愛・コミュニティホーム板橋ときわ台	南常盤台1-20-14	29	○
5	高島平	愛の家小規模多機能型居宅介護板橋高島平	高島平4-13-15	29	○
6	大谷口	デイハウス むかいはら	向原3-7-7	27	○
7	前野	はなまるライフ北前野(休止中)	前野町5-44-16	12	○
8	高島平	小規模多機能ホームたかしまだいら	高島平5-31-8	25	○
9	清水	小規模多機能居宅介護 宮乃や	宮本町48-11	25	○
10	桜川	愛の家小規模多機能型居宅介護板橋小茂根	小茂根4-20-6	25	○
11	成増	DHC小規模多機能型居宅介護事業所「赤塚店」	赤塚4-19-21	29	○

⑦ 認知症対応型共同生活介護(認知症高齢者グループホーム)

	生活圏域	事業所名	施設所在地	定員	介護予防有無
1	大谷口	ニチイケアセンター板橋大谷口	大谷口北町76-7	18	○
2	常盤台	グループホーム上板橋	上板橋1-6-9	8	×
3	高島平	グループホーム ラポール高島平	高島平2-5-1	27	○
4	徳丸	グループホーム マイライフ徳丸	徳丸3-32-28	9	○
5	下赤塚	グループホーム エーデルワイス四葉	四葉2-21-17	18	○
6	下赤塚	グループホーム ファミリアーレ	四葉2-23-3	18	○
7	桜川	ケアセンターけやき	桜川2-10-7	18	○
8	志村坂上	かもめの家	東坂下1-12-7	18	○
9	志村坂上	グループホーム「私の時間」	小豆沢1-12-6	18	×
10	中台	グループホームくつろぎの家 若木公園前	若木2-30-1	9	○
11	常盤台	グループホームたのしい家 上板橋	上板橋1-1-12	18	○
12	徳丸	気手来手くんの家 高島平	徳丸6-46-3	18	○
13	前野	はなまるホーム前野町	前野町5-27-6	18	○
14	徳丸	愛の家グループホーム板橋徳丸	徳丸6-36-1	18	○
15	下赤塚	グループホーム東京板橋の家	赤塚8-4-16	18	○
16	高島平	グループホーム フレンド高島平	新河岸3-11-4	18	○
17	中台	グループホームわかぎの憩	若木3-19-1	18	○

18	舟渡	サンベストビレッジ浮間公園	舟渡1-19-9	18	○
19	蓮根	グループホームゆりの花 坂下	坂下2-27-11	18	○
20	徳丸	SOMPOケア そんぼの家GH徳丸	徳丸2-17-9	18	○
21	常盤台	愛・グループホーム板橋ときわ台	南常盤台1-20-14	27	○
22	高島平	愛の家グループホーム板橋高島平	高島平4-13-15	27	○
23	前野	はなまるホーム北前野	前野町5-44-16	18	○
24	高島平	グループホームたかしまだいら	高島平5-31-8	18	○
25	桜川	愛の家グループホーム板橋小茂根	小茂根4-20-6	27	○
26	舟渡	サンベストビレッジ舟渡	舟渡3-12-13	27	○
27	大谷口	グループホーム板橋	向原3-7-8	18	○

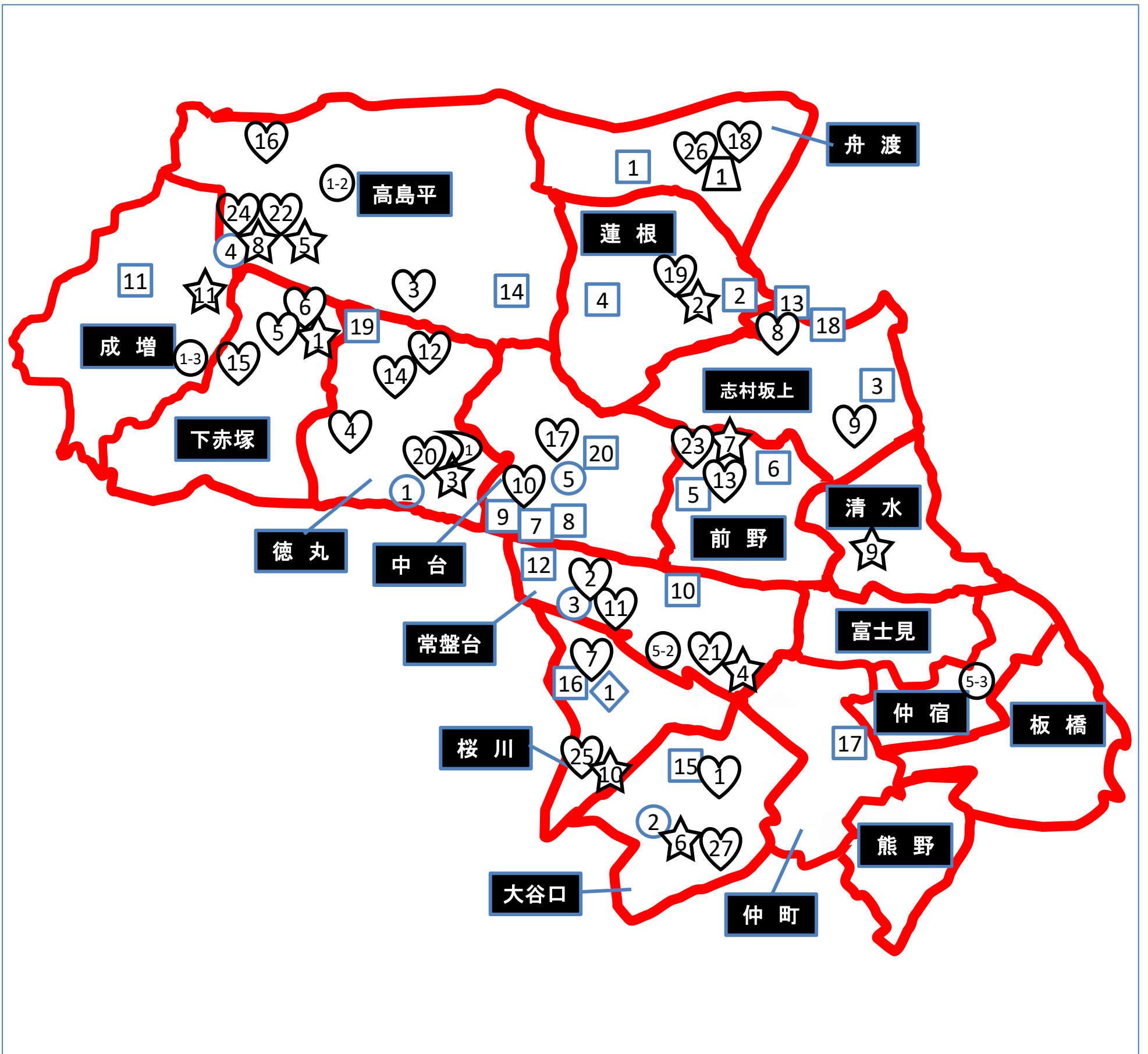
⑧ 地域密着型通所介護 ※網掛けは宿泊サービスあり

	生活圏域	事業所名	施設所在地	定員
1	板橋	ケアサポート悠々 通所介護事業所	板橋2-38-2	15
2	徳丸	NPO・ACTたすけあいワーカーズあやとり	徳丸2-30-16	10
3	板橋	新板橋デイサービスセンター（休止中）	板橋1-47-10	10
4	桜川	ワーカーズコープ パル板橋 桜川デイサービス（休止中）	桜川3-22-13	17
5	常盤台	リハビリセンター Re:ACTIVE 中板橋店	常盤台1-63-8	10
6	大谷口	デイサービスポローニア 向原	向原1-11-6-102	10
7	高島平	こすもすリハビリデイサービス	高島平7-43-17-103	10
8	板橋	デイサービス板橋区役所前店	板橋3-42-2	10
9	常盤台	デイサービス クラス ときわ台	常盤台1-29-21	10
10	前野	通所介護 マイ・ハンズ	前野町3-6-10	10
11	常盤台	デイサービス常盤台公園前	常盤台2-14-9	10
12	下赤塚	デイサービス百花（ももか）	赤塚新町3-32-14-101	18
13	桜川	みんなのリハビリデイサービス	小茂根4-1-2	18
14	熊野	デイサービス クラス 熊野町	熊野町13-13	10
15	桜川	デイステーションあさがお	東山町14-12	13
16	常盤台	デイサービスフレンズ	常盤台4-21-7	12
17	志村坂上	ファミリーケア 志村さくら物語	相生町3-5	10
18	大谷口	癒しの里 雅 小茂根	小茂根1-26-6	10
19	志村坂上	花のまる	志村3-26-15	10
20	仲宿	パル板橋 デイサービスほっとすまいる	栄町21-12	10
21	板橋	みよかデイサービス	板橋2-1-9	10
22	高島平	スマイルデイサービス新高島平	高島平5-45-9	10
23	高島平	デイサービスセンターパークサイド	高島平3-2-1-101	10
24	舟渡	サンベストビレッジ浮間公園	舟渡1-19-9	18
25	高島平	ケアシップ高島平やわら館	高島平8-20-8	15
26	常盤台	デイサービスぽかぽか道	常盤台3-26-15	10
27	蓮根	A&Kコミュニティー	蓮根1-17-5	10
28	前野	癒しの里 雅 前野町	前野町2-39-4	12

29	蓮根	GENKINEXT 板橋蓮根	坂下3-28-16	18
30	高島平	デイサービスあいである高島平2号館	高島平7-16-16	18
31	板橋	ハクジュサロン 板橋	板橋2-15-2	10
32	板橋	みよかデイサロン	板橋1-36-1	8
33	仲宿	リハビリデイサービスnagomi板橋仲宿店	仲宿24-8	15
34	徳丸	リハビリデイサービスnagomi徳丸店	徳丸1-26-14	15
35	前野	えずぼわーるデイサービスセンター	前野町4-57-10-101	10
36	富士見	東京高齢協 ふじみ	富士見町39-9	15
37	熊野	デイサービステラス	中丸町11-8	10
38	徳丸	スタンドアップ徳丸	徳丸5-2-4	10
39	熊野	ステップぱーとなー大山金井	大山金井町29-1	10
40	高島平	あおぞらさぽーと	高島平7-15-2-101	10
41	中台	ファミリーケア 西台さくら物語	西台2-20-13	8
42	高島平	いきいきらいふ SPA 高島平	高島平2-13-9	10
43	成増	リハプライド・なります	成増3-6-14	15
44	熊野	アルクル 南町	南町18-1	10
45	高島平	アップライフ高島平	新河岸1-6-1	15
46	成増	デイサロン 凜	赤塚4-14-9	10
47	大谷口	ケア・トラスト デイサービス一期の家 大谷口	大谷口2-36-11	10
48	成増	樹楽 成増	成増3-31-20-101	10
49	清水	デイサービス ニューエイジケア	清水町51-7	10
50	高島平	リハビリセンター 高島平	高島平3-10-1	14
51	常盤台	ケアセンター絆	上板橋3-5-9-101	10
52	中台	DHCスマイルガーデン上板橋店	若木1-17-17	15
53	下赤塚	はあとデイサービス四葉亭	四葉2-15-1	10
54	清水	レコードブック本蓮沼	蓮沼町26-17	15
55	仲町	リハビリセンター Re:ACTIVE	大山西町64-12-102	10
56	常盤台	レッツ倶楽部スマイルときわ台	常盤台3-26-17-101	15
57	志村坂上	ハクジュサロン 志村	志村1-32-32	10
58	清水	コンパスウォーク板橋本町	宮本町60-7	18
59	蓮根	ケアセンスここも	蓮根3-11-25	15
60	大谷口	グリーンデイ 小竹向原	向原3-10-15	18
61	常盤台	デイサービスさと	常盤台1-32-3	10
62	常盤台	リハビリテーションデイスクール 和 のどか	南常盤台2-1-6	10
63	仲町	リハビリセンター Re:ACTIVE 大山店	大山町51-5	10
64	高島平	レコードブック高島平	高島平8-17-8	10
65	下赤塚	楓の風リハビリテーション颯 板橋	赤塚7-22-14	18
66	徳丸	あゆちゃんち(休止中)	徳丸1-34-20	5
67	徳丸	コンパスウォーク徳丸	徳丸6-47-8	18
68	前野	だんらの家 前野町	前野町1-5-11	10

地域密着型サービス事業所の状況① (P.37~39の番号と対応しています)

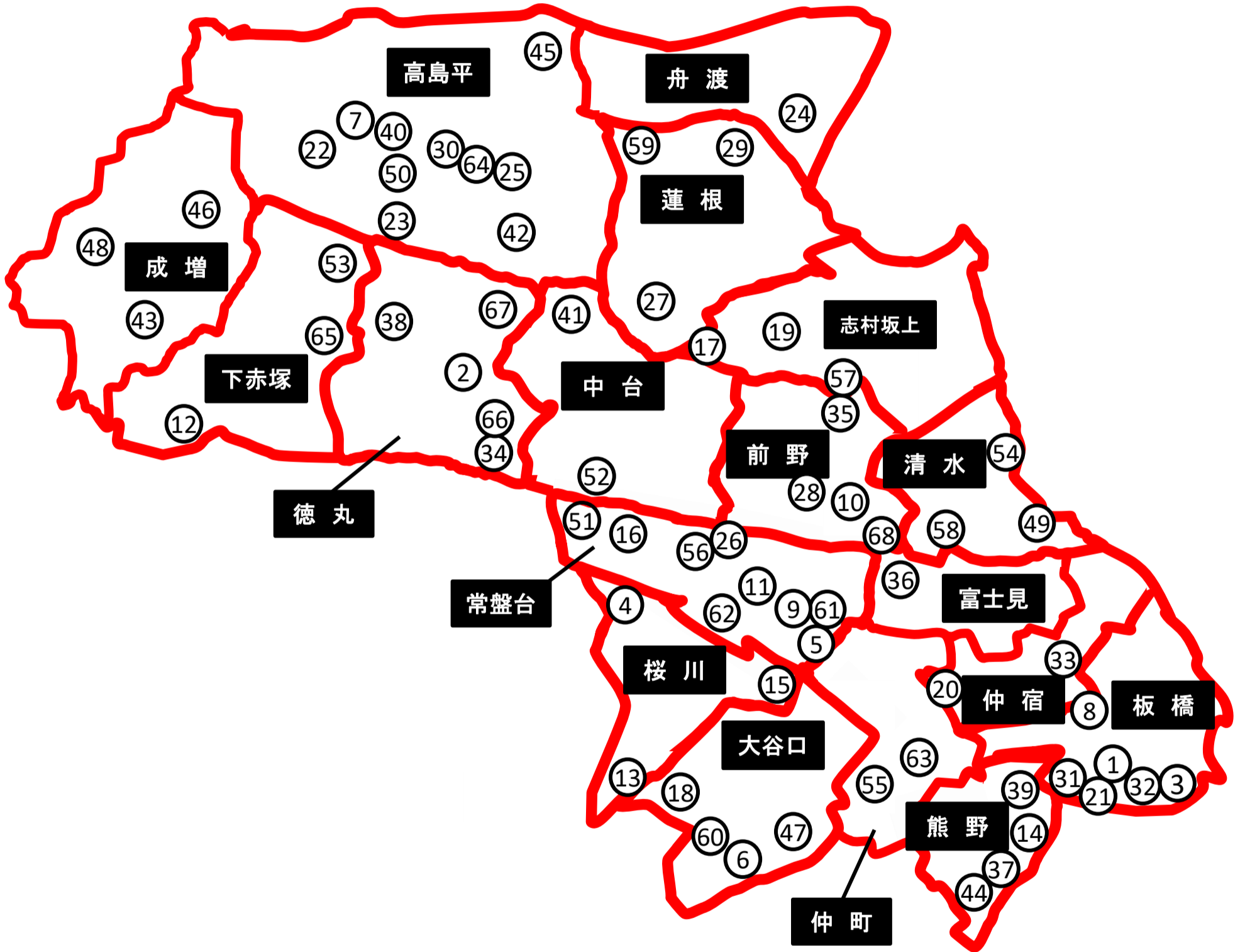
- 定期巡回・随時対応型訪問介護看護 (5)
(※)定期巡回・随時対応型訪問介護看護のサテライトの4事業所については、枝番号で標記する。
- ▽ 看護小規模多機能型居宅介護 (1)
- ☆ 小規模多機能型居宅介護 (11)
- ♡ 認知症対応型共同生活介護 (27)
(認知症高齢者グループホーム)
- ☾ 夜間対応型訪問介護 (1)
- 認知症対応型通所介護 (認知症デイ) (20)
- ◇ 地域密着型特定施設入居者生活介護 (1)
- 日常生活圏域 (18)



地域密着型サービス事業所の状況② (P.39~40の番号と対応しています)

○ 地域密着型通所介護 (68)

■ 日常生活圏域 (18)



令和元(2019)年度 介護保険事業の概要

刊行物番号

R02-86

令和2年11月発行

発行：板橋区健康生きがい部介護保険課管理相談係
〒173-8501 板橋区板橋二丁目66番1号

電話(03)3579-2357

F A X (03)3579-3402

再生紙を使用しています