

6 樹林地調査

区内の樹林地について、その保全の取組みに資する基礎資料とするために現況調査を行った。

6-1 樹林地の現況分析（区全域）

1) 樹林地の状況（区全域）

- ・ 1箇所300㎡以上の樹林地の箇所と面積を表6-1に示す。
- ・ 1箇所300㎡以上の「樹木被覆地」（樹林地及び中低木のみを含む。以下「樹林地」という。）は、区内全域で1,918箇所、198.81haであった。

表6-1 1箇所300㎡以上の樹林地の箇所と面積

分類	箇所	面積	
		ha	構成比
平均高さ5m未満の樹林地	532	31.00	15.59%
平均高さ5m以上の樹林地	1,386	167.80	84.41%
合計	1,918	198.81	—

※面積は小数第3位で四捨五入しているため集計値が合わない場合がある。

2) 樹林地の抽出方法

樹林地の抽出は図6-1に示す手順で行った。

- ① 「4 植生被覆・緑被等調査」における「樹木被覆地」のうち、道路上にあるものを除き、土地利用現況データの図形データを基準として、1箇所当りの「樹木被覆地」面積が300㎡以上のものを抽出した。
- ② 300㎡以上の「樹林地」のうち、空中写真の数値表層モデル（DSM）を用いた樹林高さの計測値から、平均高さ5m以上の箇所を抽出した。

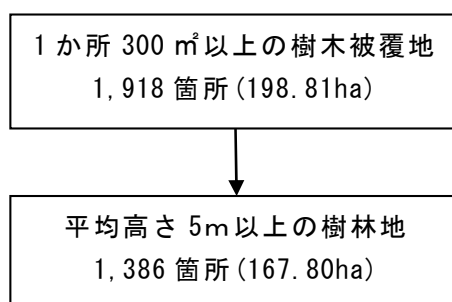


図6-1 樹林地の抽出作業フロー図

6-2 樹林地の状況分析(土地利用別・地形区分別・地域別)

1) 300㎡以上の樹林地の状況分析

1) - 1 土地利用別の状況

- ・「樹林地」とは、樹木の高さによらず灌木を含む樹木によって覆われた区域のこととする。
- ・面積300㎡以上の樹林地の土地利用別、面積規模別の状況を表6-2、樹林地分布図を図6-6に示す。
- ・面積規模別では500㎡未満が921箇所・35.65ha、500㎡以上1,000㎡未満が592箇所・40.63ha、1,000㎡以上3,000㎡未満が316箇所・52.18ha、3,000㎡以上が89箇所・70.34haであった。
- ・東京都土地利用現況データを参考にした土地利用区分では、公共用地が1,097箇所・138.45ha、民有地が821箇所・60.35haであった。
- ・公共用地と民有地の箇所の割合は6:4であり、面積割合は7:3であった。
- ・樹林地箇所数が多い土地利用は、公園・運動場等374箇所、独立住宅328箇所、道路213箇所、集合住宅180箇所、公営住宅170箇所であった。
- ・樹林地面積が大きい土地利用は、公園・運動場等80.54ha、独立住宅19.09ha、道路16.08ha、公営住宅13.46ha、集合住宅11.93haであった。
- ・3,000㎡以上の樹林地面積が大きい土地利用は、公園・運動場50.60ha、社寺境内地4.29ha、公営住宅4.00ha、空地3.41ha、その他公共施設2.43haであった。
- ・500㎡未満の樹林地面積が大きい土地利用は、独立住宅7.54ha、公園・運動場4.58ha、集合住宅4.43ha、公営住宅3.88ha、道路3.84haであった。

表6-2 300㎡以上の樹林地の状況

土地利用	単位	面積規模				合計	
		500㎡未満	500～1000㎡	1000～3000㎡	3000㎡以上		
公共用地	主な区有施設	箇所	9	9	4	0	22
		面積(ha)	0.32	0.64	0.73	0.00	1.69
	その他公共施設	箇所	41	40	31	4	116
		面積(ha)	1.57	2.76	4.84	2.43	11.60
	区立学校	箇所	57	34	9	2	102
		面積(ha)	2.19	2.40	1.28	0.93	6.80
	都立学校	箇所	10	9	6	0	25
		面積(ha)	0.37	0.64	1.00	0.00	2.01
	その他学校	箇所	11	6	5	0	22
		面積(ha)	0.41	0.40	0.97	0.00	1.77
	公営住宅	箇所	99	47	17	7	170
		面積(ha)	3.88	3.18	2.40	4.00	13.46
	水面・河川	箇所	23	18	8	1	50
		面積(ha)	0.90	1.24	1.67	0.42	4.22
道路	箇所	99	81	28	5	213	
	面積(ha)	3.84	5.60	4.56	2.08	16.08	
鉄道等	箇所	1	1	1	0	3	
	面積(ha)	0.04	0.07	0.16	0.00	0.27	
公園・運動場等	箇所	118	99	105	52	374	
	面積(ha)	4.58	6.85	18.52	50.60	80.54	
計	箇所	468	344	214	71	1,097	
	面積(ha)	18.11	23.78	36.11	60.45	138.45	
民有地	社寺境内地	箇所	15	20	15	9	59
		面積(ha)	0.57	1.44	2.54	4.29	8.83
	私立学校	箇所	17	15	4	0	36
		面積(ha)	0.66	0.98	0.52	0.00	2.16
	商業用地	箇所	17	9	8	0	34
		面積(ha)	0.64	0.56	1.11	0.00	2.31
	独立住宅	箇所	196	99	33	0	328
		面積(ha)	7.54	6.75	4.80	0.00	19.09
	集合住宅	箇所	113	46	18	3	180
		面積(ha)	4.43	3.17	2.95	1.39	11.93
	工業用地	箇所	35	25	8	1	69
		面積(ha)	1.36	1.69	1.32	0.44	4.80
	空地	箇所	49	29	11	4	93
		面積(ha)	1.92	1.94	1.82	3.41	9.10
農用地	箇所	7	4	2	0	13	
	面積(ha)	0.26	0.27	0.38	0.00	0.91	
林野	箇所	4	1	3	1	9	
	面積(ha)	0.16	0.05	0.63	0.37	1.21	
計	箇所	453	248	102	18	821	
	面積(ha)	17.54	16.84	16.07	9.89	60.35	
合計	箇所	921	592	316	89	1,918	
	面積(ha)	35.65	40.63	52.18	70.34	198.81	

※箇所数については、東京都土地利用現況データを使って樹林地抽出を行っているため、複数敷地にまたがって存在する場合は1箇所と数え、同一敷地内に複数存在している場合は個々に数えている。

※面積は小数第3位で四捨五入しているため集計値が合わない場合がある。

1) - 2 地形区別の状況

- ・地形区別の樹林地状況を表6-3、地形区別の面積規模別樹林地の状況を表6-4、面積規模別の地形区別樹林地箇所数の割合を図6-2に示す。
- ・樹林地面積が最も大きい地形区分は低地（85.47ha）、次いで台地（71.74ha）、斜面（41.59ha）であった。
- ・樹林被覆率（地形面積に対する樹林地面積の割合）では、斜面が最も高く7.24%、次いで低地が7.09%、台地が4.99%であった。

表6-3 地形区別の樹林地の状況

地形区分	面積(ha)	樹林地面積(ha)	樹林被覆率(%)
低地	1,205.75	85.47	7.09
斜面	574.44	41.59	7.24
台地	1,436.80	71.74	4.99
合計	3,217.00	198.81	6.18

※面積は小数第3位で四捨五入しているため集計値が合わない場合がある。

表6-4 地形区別の面積規模別樹林地の状況

地形区分	単位	面積規模				合計
		500㎡未満	500～1000㎡	1000～3000㎡	3000㎡以上	
低地	箇所	357	268	138	36	799
	面積(ha)	13.92	18.53	23.07	29.94	85.47
斜面	箇所	182	98	75	22	377
	面積(ha)	7.08	6.75	13.15	14.62	41.59
台地	箇所	382	226	103	31	742
	面積(ha)	14.65	15.35	15.96	25.78	71.74
合計	箇所	921	592	316	89	1,918
	面積(ha)	35.65	40.63	52.18	70.34	198.81

※面積は小数第3位で四捨五入しているため集計値が合わない場合がある。

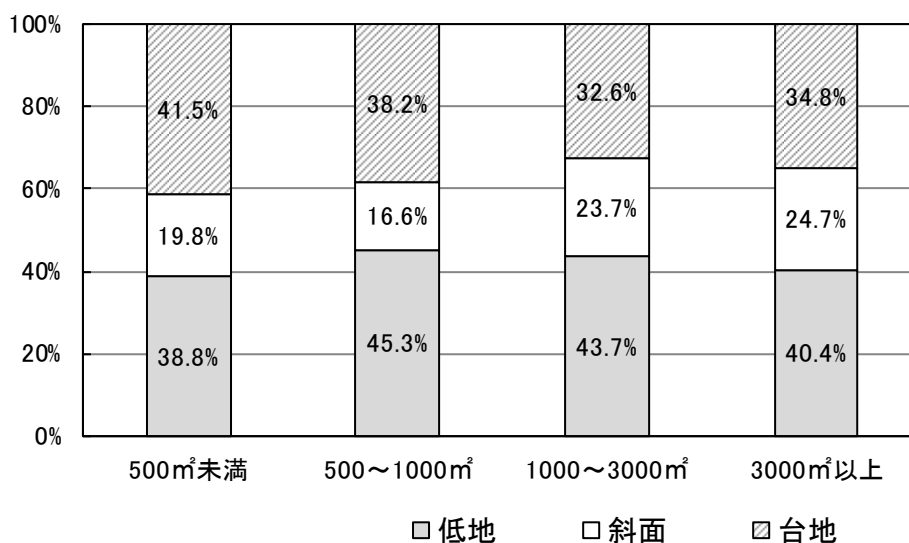


図6-2 面積規模別の地形区別樹林地箇所数の割合

- ・ 地形区分別地域区分別の樹林地の状況を表6-5、地域別の地形区分別箇所数の割合を図6-3に示す。
- ・ 板橋地域の樹林地の約9割が斜面と台地に位置し、箇所数は斜面が118箇所、台地は114箇所であった。
- ・ 常盤台地域は、ほとんどが台地上に位置するため、約9割の226箇所が台地であった。
- ・ 志村地域は、低地、斜面、台地のそれぞれに分布しているが、斜面に最も多くの樹林地があった。
- ・ 赤塚地域は、地域の大半が台地であるため、全体の約6割の274箇所が台地にあり、面積的には小さい斜面上においても73箇所が分布している。
- ・ 高島平地域は全域が低地のため、573箇所全てが低地であった。

表6-5 地形区分別地域区分別の樹林地の状況

地形区分	単位	地域区分					合計
		板橋	常盤台	志村	赤塚	高島平	
低地	箇所	25	2	119	80	573	799
	面積(ha)	2.44	0.08	10.26	11.76	60.93	85.47
斜面	箇所	118	16	170	73	0	377
	面積(ha)	11.23	3.63	19.08	7.65	0.00	41.59
台地	箇所	114	226	128	274	0	742
	面積(ha)	8.97	25.16	8.40	29.22	0.00	71.74
合計	箇所	257	244	417	427	573	1,918
	面積(ha)	22.64	28.87	37.74	48.62	60.93	198.81

※面積は小数第3位で四捨五入しているため集計値が合わない場合がある。

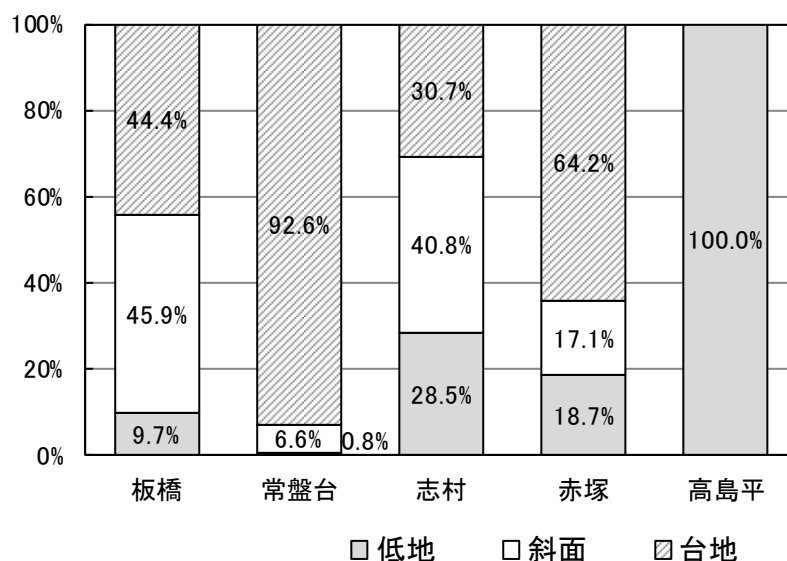


図6-3 地域別の地形区分別箇所数の割合

- ・ 地形区別の高さ別樹林地の状況を表6-6、高さ区別の地形区別面積割合を図6-4に示す。
- ・ 低地での5m以上の樹林地面積の割合は82.4%、斜面での5m以上の樹林地面積の割合は90.8%、台地での5m以上の樹林地面積の割合は83.0%であった。

表6-6 地形区別の高さ別樹林地の状況

地形区分	単位	高さ区分		合計
		5m未満	5m以上	
低地	箇所	213	586	799
	面積(ha)	15.00	70.47	85.47
斜面	箇所	73	304	377
	面積(ha)	3.81	37.79	41.59
台地	箇所	246	496	742
	面積(ha)	12.19	59.55	71.74
合計	箇所	532	1,386	1,918
	面積(ha)	31.00	167.80	198.81

※面積は小数第3位で四捨五入しているため集計値が合わない場合がある。

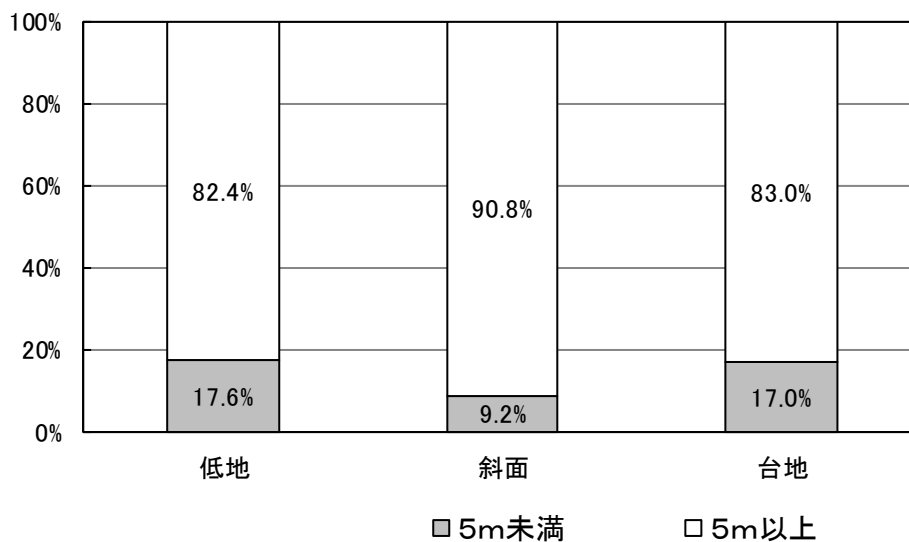


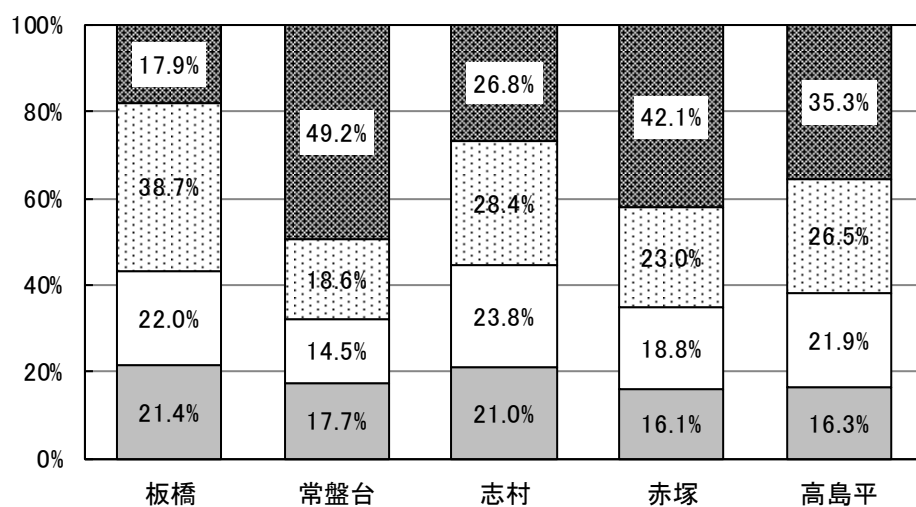
図6-4 高さ区別の地形区別面積割合

1) - 3 地域別の状況

- ・地域別の面積規模別樹林地の状況を表6-7、地域別の面積規模別面積割合を図6-5に示す。
- ・地域別では高島平地域が573箇所、60.93haで最も多く、次いで赤塚地域（427箇所、48.62ha）、志村地域（417箇所、37.74ha）であった。
- ・常盤台地域と赤塚地域の面積3,000㎡以上の樹林地面積は、全体面積の約4割と多い。これは、両地域には都立公園内に面積規模の大きい樹林地が存在することによる。
- ・板橋地域は樹林地面積が5地域中最も小さく、面積3,000㎡以上の樹林地面積も割合も小さい。

表6-7 地域別の面積規模別樹林地の状況

地域	単位	面積規模				合計
		500㎡未満	500～1000㎡	1000～3000㎡	3000㎡以上	
板橋	箇所	126	72	50	9	257
	面積(ha)	4.84	4.98	8.76	4.05	22.64
常盤台	箇所	130	62	36	16	244
	面積(ha)	5.10	4.19	5.37	14.21	28.87
志村	箇所	205	130	65	17	417
	面積(ha)	7.92	8.99	10.72	10.11	37.74
赤塚	箇所	206	135	67	19	427
	面積(ha)	7.84	9.12	11.18	20.48	48.62
高島平	箇所	254	193	98	28	573
	面積(ha)	9.95	13.34	16.15	21.49	60.93
合計	箇所	921	592	316	89	1,918
	面積(ha)	35.65	40.63	52.18	70.34	198.81



□ 500㎡未満 □ 500～1000㎡ □ 1000～3000㎡ ■ 3000㎡以上

図6-5 地域別の面積規模別面積割合

1) - 4 過去の調査結果との比較

- ・平成26年度調査と令和元年度調査の樹林地の変化状況を表6-8、面積規模別の樹林地の変化状況を表6-9に示す。
- ・平成26年度調査との比較では、104箇所、16.15haの減少であった。なお、平均高さ5m以上の樹林地は増加しているが、平成26年度調査と本調査の樹林地高さの取得方法が異なるためである。
- ・平成26年度調査の樹林地高さは航空レーザーから作成した2mメッシュのDSMを使用し、令和元年度調査では空中写真から作成した50cmメッシュのDSMを使用した。
- ・面積規模別では、500㎡未満が16箇所・0.57ha、500㎡以上1,000㎡未満が35箇所・1.90ha、1,000㎡以上3,000㎡未満が47箇所・6.43ha、3,000㎡以上が6箇所・7.24haの減少であった。
- ・平成26年度撮影と令和元年度撮影の空中写真を用いて樹林地の減少箇所を確認した結果、樹林地減少の主な要因は建築物の新築、建替え、公園等の整備によるものであった。また、面積規模の大きい樹林地では、樹木の一部が消失したことにより、面積規模が小さくなり減少となったものもある。

表6-8 樹林地の変化状況

分類	平成26年度		令和元年度		推移	
	箇所	面積(ha)	箇所	面積(ha)	箇所	面積(ha)
平均高さ5m未満の樹林地	841	54.95	532	31.00	▲ 309	▲ 23.95
平均高さ5m以上の樹林地	1,181	160.00	1,386	167.80	205	7.80
合計	2,022	214.96	1,918	198.81	▲ 104	▲ 16.15

※面積は小数第3位で四捨五入しているため集計値が合わない場合がある。

表6-9 面積規模別の樹林地の変化状況

面積規模	平成26年		令和元年		増減	
	箇所	面積(㎡)	箇所	面積(㎡)	箇所	面積(㎡)
500㎡未満	937	362,267	921	356,538	▲ 16	▲ 5,728
500~1000㎡	627	425,290	592	406,293	▲ 35	▲ 18,997
1000~3000㎡	363	586,127	316	521,806	▲ 47	▲ 64,320
3000㎡以上	95	775,866	89	703,422	▲ 6	▲ 72,445
合計	2,022	2,149,550	1,918	1,988,059	▲ 104	▲ 161,491

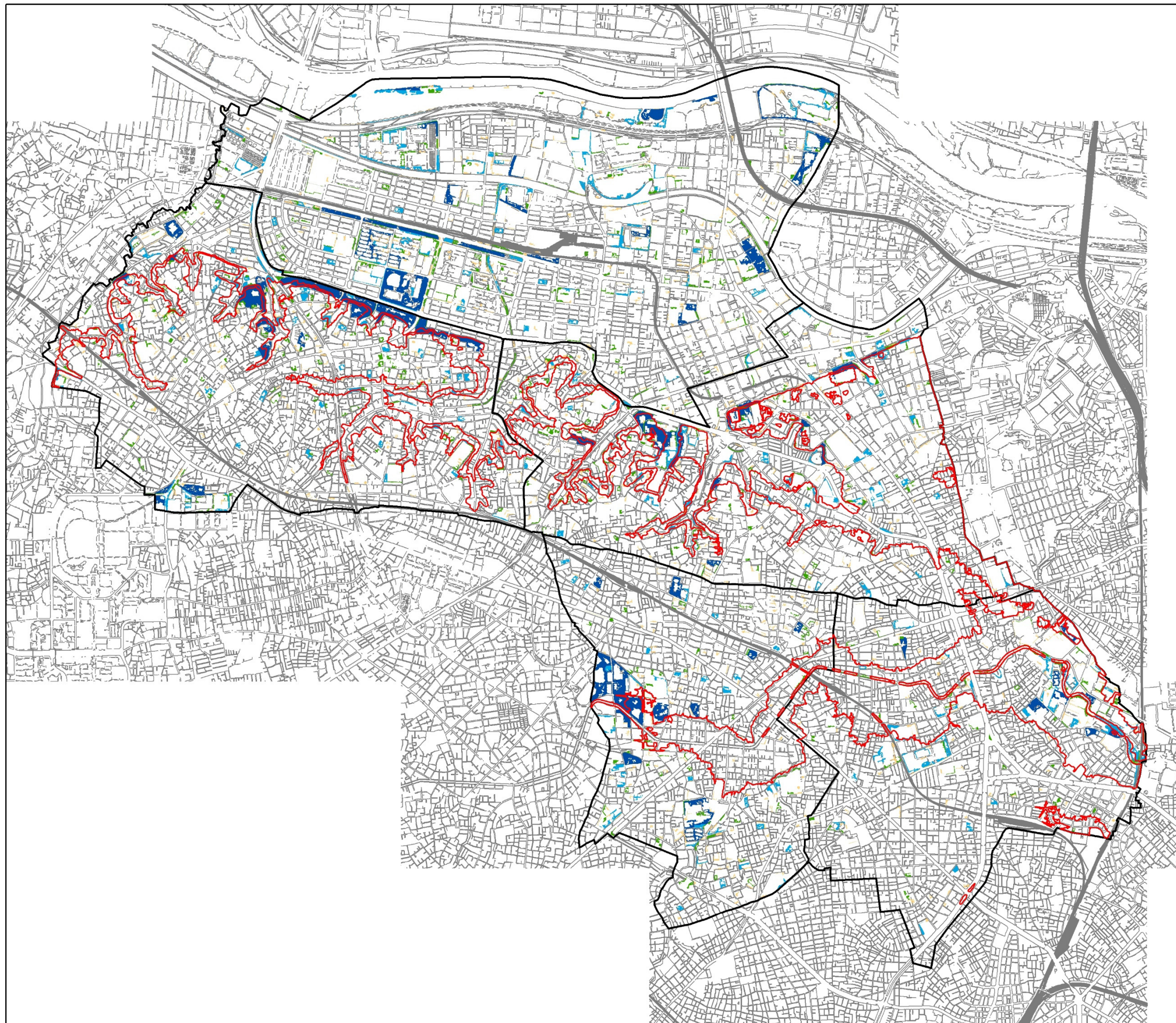
※面積は小数第3位で四捨五入しているため集計値が合わない場合がある。

- ・土地利用別の樹林地の変化状況を表6-10に示す。
- ・土地利用別の樹林地の変化では、公共用地では87箇所・16.06haの減少、民有地は17箇所・0.09haの減少であった。
- ・公共用地では道路上の樹林地が87箇所・8.62haの減少であった。剪定等により街路樹のつながりがなくなり、面積規模が小さくなったためと考えられる。
- ・民有地では私立学校、集合住宅、工業用地において、樹林地が増加しており、民有地全体の減少量は少ない。敷地規模の大きい施設の建築計画では、緑化指導によりまとまった緑化が整備されることから、樹林地の箇所、面積が増加したと考えられる。

表6-10 土地利用別の樹林地の変化状況

土地利用	単位	面積規模				合計	
		500㎡未満	500～1000㎡	1000～3000㎡	3000㎡以上		
公共用地	主な区有施設	箇所	0	3	1	0	4
		面積(ha)	▲ 0.02	0.17	0.24	0.00	0.39
	その他公共施設	箇所	▲ 8	8	5	▲ 1	4
		面積(ha)	▲ 0.32	0.63	0.71	0.19	1.21
	区立学校	箇所	6	▲ 5	▲ 28	0	▲ 27
		面積(ha)	0.16	▲ 0.41	▲ 4.19	▲ 0.24	▲ 4.67
	都立学校	箇所	2	1	2	0	5
		面積(ha)	0.06	0.04	0.36	0.00	0.45
	その他学校	箇所	0	0	▲ 2	▲ 1	▲ 3
		面積(ha)	0.01	0.03	▲ 0.14	▲ 0.66	▲ 0.76
	公営住宅	箇所	27	▲ 1	1	▲ 1	26
		面積(ha)	1.05	0.10	0.16	▲ 0.21	1.11
	水面・河川	箇所	2	▲ 1	▲ 2	0	▲ 1
		面積(ha)	0.11	0.01	▲ 0.14	0.10	0.08
	道路	箇所	▲ 44	▲ 15	▲ 27	▲ 1	▲ 87
		面積(ha)	▲ 1.74	▲ 0.96	▲ 4.06	▲ 1.87	▲ 8.62
	鉄道等	箇所	▲ 2	▲ 1	1	0	▲ 2
		面積(ha)	▲ 0.09	▲ 0.06	0.16	0.00	0.01
	公園・運動場等	箇所	▲ 1	▲ 3	▲ 1	▲ 1	▲ 6
面積(ha)		▲ 0.07	▲ 0.30	0.02	▲ 4.91	▲ 5.26	
計	箇所	▲ 18	▲ 14	▲ 50	▲ 5	▲ 87	
	面積(ha)	▲ 0.85	▲ 0.75	▲ 6.87	▲ 7.59	▲ 16.06	
民有地	社寺境内地	箇所	▲ 5	0	▲ 2	0	▲ 7
		面積(ha)	▲ 0.22	▲ 0.00	0.05	▲ 0.15	▲ 0.32
	私立学校	箇所	3	6	1	0	10
		面積(ha)	0.13	0.37	0.04	0.00	0.54
	商業用地	箇所	▲ 4	▲ 4	4	▲ 1	▲ 5
		面積(ha)	▲ 0.12	▲ 0.32	0.26	▲ 0.46	▲ 0.64
	独立住宅	箇所	▲ 9	▲ 10	1	0	▲ 18
		面積(ha)	▲ 0.26	▲ 0.44	0.17	0.00	▲ 0.53
	集合住宅	箇所	17	▲ 12	5	1	11
		面積(ha)	0.74	▲ 0.66	0.70	0.06	0.85
	工業用地	箇所	▲ 3	5	0	0	2
		面積(ha)	▲ 0.06	0.27	0.02	0.03	0.27
	空地	箇所	3	▲ 3	▲ 5	▲ 1	▲ 6
		面積(ha)	0.07	▲ 0.19	▲ 0.74	0.86	▲ 0.00
	農用地	箇所	0	▲ 1	▲ 1	0	▲ 2
		面積(ha)	▲ 0.01	▲ 0.05	▲ 0.10	0.00	▲ 0.16
	林野	箇所	0	▲ 2	0	0	▲ 2
		面積(ha)	0.01	▲ 0.12	0.03	0.00	▲ 0.08
	計	箇所	2	▲ 21	3	▲ 1	▲ 17
面積(ha)		0.28	▲ 1.15	0.44	0.35	▲ 0.09	
合計	箇所	▲ 16	▲ 35	▲ 47	▲ 6	▲ 104	
	面積(ha)	▲ 0.57	▲ 1.90	▲ 6.43	▲ 7.24	▲ 16.15	

※面積は小数第3位で四捨五入しているため集計値が合わない場合がある。



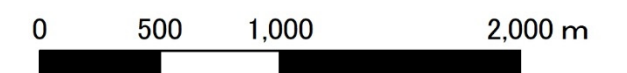
凡例

斜面 (T.P.15m~24m間)

※平成26年度調査において都市計画基本図 (MMT) より標高15~24mの間を抽出したもの

樹林面積区分

- 300㎡~500㎡未満
- 500㎡~1000㎡未満
- 1000㎡~3000㎡未満
- 3000㎡以上



この地図は、東京都知事の承認を受けて、東京都縮尺2,500分の1地形図を利用して作成したものである。(承認番号)31都市基交著第5号

図 6-6 樹林地分布図

2) 300㎡以上・平均高さ5m以上の樹林地の状況分析

2) - 1 土地利用別の状況

- ・ 300㎡以上、平均高さ5m以上の樹林地の土地利用別状況を表6-11に示す。
- ・ 公共用地（946箇所、128.60ha）、民有地（440箇所、39.21ha）で、公共用地の樹林地面積が77%、民有地の樹林地面積が23%であった。
- ・ 民有地では独立住宅が最も多く8.86ha、次いで社寺境内地が8.73ha、集合住宅が8.26haであった。

表6-11 土地利用別の樹林地面積規模状況

土地利用	単位	面積規模				合計	
		500㎡未満	500～1000㎡	1000～3000㎡	3000㎡以上		
公共用地	主な区有施設	箇所	8	8	4	0	20
		面積(ha)	0.29	0.58	0.73	0.00	1.60
	その他公共施設	箇所	29	31	29	4	93
		面積(ha)	1.13	2.14	4.59	2.43	10.29
	区立学校	箇所	54	34	9	2	99
		面積(ha)	2.09	2.40	1.28	0.93	6.69
	都立学校	箇所	9	6	6	0	21
		面積(ha)	0.33	0.46	1.00	0.00	1.79
	その他学校	箇所	10	4	5	0	19
		面積(ha)	0.37	0.26	0.97	0.00	1.60
	公営住宅	箇所	56	30	14	7	107
		面積(ha)	2.24	2.00	1.99	4.00	10.23
	水面・河川	箇所	23	16	8	1	48
		面積(ha)	0.90	1.11	1.67	0.42	4.09
	道路	箇所	92	75	25	5	197
		面積(ha)	3.55	5.20	4.14	2.08	14.97
鉄道等	箇所	1	1	0	0	2	
	面積(ha)	0.04	0.07	0.00	0.00	0.11	
公園・運動場等	箇所	101	90	100	49	340	
	面積(ha)	3.93	6.29	17.53	49.48	77.22	
計	箇所	383	295	200	68	946	
	面積(ha)	14.88	20.50	33.89	59.33	128.60	
民有地	社寺境内地	箇所	12	20	15	9	56
		面積(ha)	0.47	1.44	2.54	4.29	8.73
	私立学校	箇所	11	14	4	0	29
		面積(ha)	0.44	0.93	0.52	0.00	1.88
	商業用地	箇所	6	6	3	0	15
		面積(ha)	0.23	0.38	0.53	0.00	1.14
	独立住宅	箇所	54	39	27	0	120
		面積(ha)	2.12	2.72	4.02	0.00	8.86
	集合住宅	箇所	61	28	15	3	107
		面積(ha)	2.38	1.95	2.54	1.39	8.26
	工業用地	箇所	15	14	6	1	36
		面積(ha)	0.60	0.96	0.97	0.44	2.97
	空地	箇所	31	21	11	3	66
		面積(ha)	1.21	1.43	1.82	1.41	5.86
	農用地	箇所	0	2	1	0	3
		面積(ha)	0.00	0.14	0.19	0.00	0.33
林野	箇所	3	1	3	1	8	
	面積(ha)	0.12	0.05	0.63	0.37	1.17	
計	箇所	193	145	85	17	440	
	面積(ha)	7.56	9.99	13.77	7.89	39.21	
合計	箇所	576	440	285	85	1,386	
	面積(ha)	22.44	30.49	47.65	67.22	167.80	

※面積は小数第3位で四捨五入しているため集計値が合わない場合がある。

2) - 2 地形区分別の状況

- ・ 地形区分別の樹林地状況を表6-12、地形区分別の面積規模別樹林地の状況を表6-13、地形区分別の面積規模別樹林地面積の割合を図6-7に示す。
- ・ 低地の樹林地は586箇所、70.47ha、斜面では304箇所、37.79ha、台地では961箇所、59.55haであった。
- ・ 斜面の樹林被覆率は6.58%、低地は5.84%、台地は4.14%であった。

表 6-12 地形区分別の樹林地の状況

地形区分	面積(ha)	樹林地面積(ha)	樹林被覆率(%)
低地	1,205.75	70.47	5.84
斜面	574.44	37.79	6.58
台地	1,436.80	59.55	4.14
合計	3,217.00	167.80	5.22

※面積は小数第3位で四捨五入しているため集計値が合わない場合がある。

表 6-13 地形区分別の面積規模別樹林地の状況

地形区分	単位	面積規模				合計
		500㎡未満	500～1000㎡	1000～3000㎡	3000㎡以上	
低地	箇所	238	196	119	33	586
	面積(ha)	9.34	13.72	20.23	27.18	70.47
斜面	箇所	126	85	72	21	304
	面積(ha)	4.95	5.86	12.71	14.25	37.79
台地	箇所	496	212	159	94	961
	面積(ha)	8.14	10.91	14.72	25.78	59.55
合計	箇所	860	493	350	148	1,851
	面積(ha)	22.44	30.49	47.65	67.22	167.80

※面積は小数第3位で四捨五入しているため集計値が合わない場合がある。

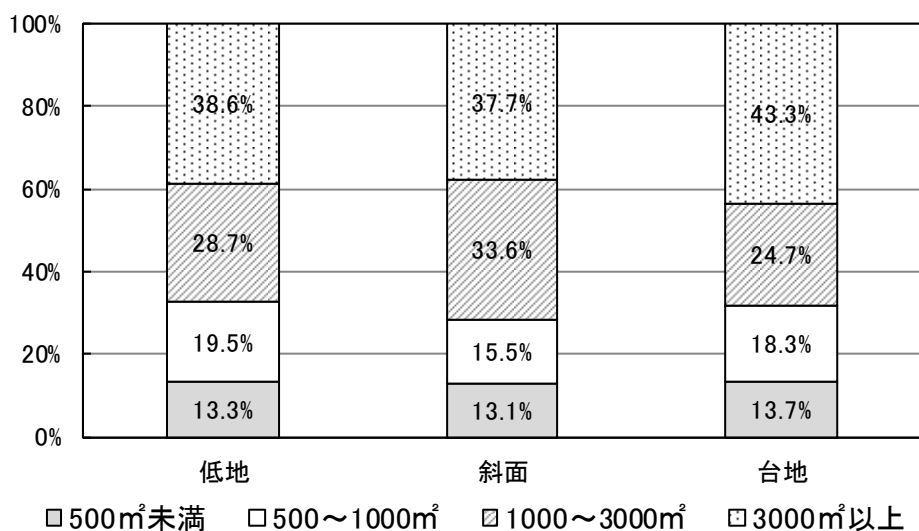


図 6-7 地形区分別の面積規模別樹林地面積の割合

2) - 3 地域別の状況

- ・ 地域別の面積規模別樹林地の状況を表6-14に示す。
- ・ 地域別の状況では、高島平地域が箇所、面積ともに最も多く、416箇所、48.83haの樹林地が分布している。
- ・ 常盤台地域、志村地域、赤塚地域の面積3,000㎡以上の樹林地は、全て平均高さ5m以上であった（P98表6-7参照）。

表 6-14 地域別の面積規模別樹林地の状況

地域	単位	面積規模				合計
		500㎡未満	500～1000㎡	1000～3000㎡	3000㎡以上	
板橋	箇所	91	60	47	8	206
	面積(ha)	3.57	4.15	8.35	3.69	19.75
常盤台	箇所	71	43	34	16	164
	面積(ha)	2.80	3.03	5.09	14.21	25.13
志村	箇所	129	108	61	17	315
	面積(ha)	4.98	7.52	10.24	10.11	32.84
赤塚	箇所	113	93	60	19	285
	面積(ha)	4.31	6.30	10.16	20.48	41.25
高島平	箇所	172	136	83	25	416
	面積(ha)	6.79	9.50	13.81	18.73	48.83
区全域	箇所	576	440	285	85	1,386
	面積(ha)	22.44	30.49	47.65	67.22	167.80

※面積は小数第3位で四捨五入しているため集計値が合わない場合がある。