

いきいき子ども！  
あたたか家族！  
はつらつ先生！  
地域が支える  
教育の板橋

# 教育の板橋

学び合う、  
学び続ける  
人づくり！  
地域を創る  
教育の板橋

## 令和5年度教育予算の概要をお知らせします

令和5年度は、区一般会計予算2,372億5,000万円の12.5%にあたる297億6,000万円の教育予算を編成しました。

「いたばし学び支援プラン2025」の事業をはじめ、「学びのまち」「教育の板橋」の実現に向けた事業を展開していきます。主な事業は以下のとおりです。

※は、「いたばし学び支援プラン2025」の重点施策上の位置づけ

問 合

教育総務課計画係 ☎3579-2639

### ■小・中学校専科教室等への

#### 電子黒板追加整備 1億3,207万円

区立全小・中学校の専科教室や特別支援教室等に電子黒板を追加配備し、質の高い授業やきめ細かい指導を実現します。

※重点施策1 確かな学力の定着・向上

### ■学校における居場所づくりと学校の

#### 支援体制強化 8,527万円

教室に入れない生徒に対する「学校における居場所推進事業」を中学校11校に拡大し、各学校の別室で、地域の方や大学生などが生徒の見守りや相談、学習支援を行います。また、専門職であるスクールカウンセラー及びスクールソーシャルワーカーを増員します。

※重点施策4 誰もが希望する質の高い教育を受けられる環境の整備

### ■小・中学校の改築・改修 14億1,064万円

志村第六小学校の長寿命化改修工事に着手するほか、志村小学校と志村第四中学校の小中一貫型学校及び上板橋第一中学校の改築に向けた実施設計を進めていきます。

※重点施策6 安心・安全な教育の推進と学校環境の整備

### ■放課後対策事業「あいキッズ」における

#### 入退室システム更新・機能拡充 3,375万円

クラウドサービスを活用した入退室管理システムを導入し、安心・安全な運営および保護者の利便性を向上し、あいキッズ運営の質の向上を図ります。

※重点施策6 安心・安全な教育の推進と学校環境の整備

### ■板橋区史跡公園(仮称)の整備 2,033万円

平成29年度に国史跡に指定された「陸軍板橋火薬製造所跡」を板橋の歴史・文化・産業を体感し、多様な人々が憩い、語らう史跡公園として整備するため、各種設計に必要な発掘等調査を実施し、その調査に基づき史跡公園基本計画を策定します。

※重点施策8 生涯学習社会へ向けた取組の充実

### ■地域連携イベント、姉妹図書館交流事業 130万円

中央図書館は、令和6年3月に板橋区立平和公園内に移転オープン3周年を迎え、常盤台桜まつりや地域商店街、企業等と連携したイベントを行い、中央図書館及び地域一帯の

にぎわいの創出を目指します。

また、令和5年3月に姉妹図書館提携締結1周年を迎えたポーロニヤ市立サラボルサ児童図書館とわらべうた収集プロジェクト等の交流事業を実施します。

※重点施策8 生涯学習社会へ向けた取組の充実

### ■医療的ケア児の受入 5,558万円

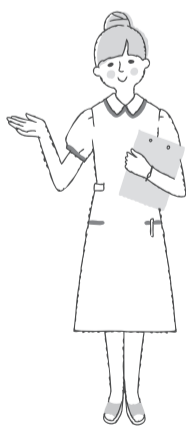
医療的ケアを行う看護師を区立幼稚園、区立小・中学校、あいキッズに必要なに応じて配置し、医療的ケア児が、切れ目なく個別最適な教育を受けられ、安心して学校園等で生活を送れる環境を整備します。

### ■部活動地域移行推進 685万円

国における「部活動の地域移行に関する検討会議」の提言を踏まえ、単一校では実施が難しい女子サッカーや新しい種目であるeスポーツ及びロボット操作について、実践研究モデル事業を実施します。また、スポーツや文化芸術を通じた生徒の成長機会を確保し、教員に頼らない活動体制の構築を実現する部活動の地域移行について計画づくりを進めていきます。

## 医療的ケア児の受入体制を構築

医療的ケア児(日常的にたん吸引・経管栄養などの医療的ケアが必要な子ども)の受入れ体制を構築するため、高島幼稚園、区立各小・中学校・各あいキッズにおいて、必要な時間に医療的ケアを行う看護師を配置します。区立保育園・幼稚園から小・中学校への円滑な引継ぎにより、医療的ケア児が切れ目なく、安心して学校等で生活を送れる環境を整備します。



## 安心できる居場所をめざして!

～学校における支援体制強化～

学校における居場所推進事業を拡充するとともに、子どもと学校を支援する専門職を増員し、学校の総合的な課題解決機能を強化していきます。

これにより、子どもたちにとって一番身近な学校において、子どもたちの課題にいち早く気づき、対応する体制を構築し、子どもたちが安心して過ごせる学校づくりをめざします。

### ■学校における居場所推進事業の拡充

学校における居場所推進事業を区立中学校11校に拡充し、教室に入れない生徒が学校内で安心して過ごせる居場所のさらなる充実を図ります。

### ■スクールカウンセラー(SC)の増員

東京都が各校週1～2回配置しているSCに加え、板橋区独自で各区立中学校に週1～2回追加配置します。学校での活動機会を増やすことで、子どものSOSを素早く察知し、心理的な支援の充実を図ります。

### ■スクールソーシャルワーカー(SSW)の増員及び学校配置

SSWを5名増員し11名とすることで、区立中学校2校あたりに1名を配置します。また、現在の派遣型から拠点型へと変更し、学校現場に席ができることで、気づきにくい家庭的・生活面的問題を早期発見し、問題が深刻化する前に対応していきます。

### ■学校の支援体制の強化

民間機関やSC・SSWが学校と連携し、子どもへのより効果的・専門的な支援について迅速かつ適切に対応していきます。



問 合

- ・看護師配置に関すること  
学務課学校運営保健係 ☎3579-2616
- ・就学相談に関すること  
教育支援センター教育相談係 ☎3579-2195
- ・あいキッズに関すること  
地域教育力推進課あいキッズ係 ☎3579-2637

問 合

指導室学習支援係 ☎3579-2615  
教育支援センター ☎3579-2195

学校訪問の様子を公開しています

教育長や教育委員会の職員が訪問した学校の様子を随時区ホームページで公開しています。ぜひご覧ください。スマートフォン・携帯電話で読み取り、区ホームページへ



▽問合=教育総務課庶務係 ☎3579-2603



## いたばし地域クラブの参加者を募集します(申込締切:令和5年4月20日まで)

### ■いたばし地域クラブとは

区では、令和5年度から3年間、学校部活動の地域移行に向けて、実践研究モデル事業である「いたばし地域クラブ」を事業展開します。令和5年度は個別クラブとして、「女子サッカークラブ」と「eスポーツクラブ」「科学技術クラブ」の3つのクラブについて参加者を募集します。



### ■対象者

- ①板橋区立中学校に通学する生徒
- ②板橋区内に居住しているすべての中学生

### 女子サッカークラブ



定員: 33名

活動内容: 女子中学生を対象としたサッカーの練習  
大会への参加  
トレーニング体験イベント等

活動場所: 区立上板橋第二中学校旧校舎  
校庭(小茂根1-2-1)

### eスポーツクラブ

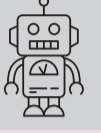


定員: 45名

活動内容: eスポーツ(練習競技は「リーグオブジェンド」を予定)  
大会への参加等

活動場所: クラーク記念国際高校  
CLARK NEXT Tokyo  
(板橋4-11-4)

### 科学技術クラブ



定員: 144名

活動内容: ロボット数学や  
科学技術の講座  
ロボットに関する実習等

活動場所: 区立赤塚第二中学校  
または区立板橋第一中学校  
一部講座はオンライン実施

### ■申込方法

電子申請にてお申込みいただきます。活動日時等は、それぞれのクラブにより異なりますので、区ホームページから「いたばし地域クラブ募集案内」をご覧ください。お申込みの際は、添付の会員規約に承諾の上、必要事項を入力し、4月20日(木)までにお申込みください。

申込者多数の場合は抽選を行います。(抽選結果は4月21日(金)以降に通知予定)

■会費 月額 2,000円

問合せ 教育総務課部活動改革担当 ☎3579-2261



## 板橋区立学校等緊急連絡・お知らせ配信システムの登録について

区教育委員会では、緊急時の連絡の迅速性を確保、緊急時以外の教育委員会事務局・学校から保護者への連絡を円滑にするため、「板橋区立学校等緊急連絡・お知らせ配信システム」を運営しています。区立学校(園)の管理者や教育委員会から、緊急情報等を登録した保護者の皆様へ配信しています。

▼登録対象者は、小学校・中学校・幼稚園に通う児童、生徒、園児の保護者及びその関係者としてします。

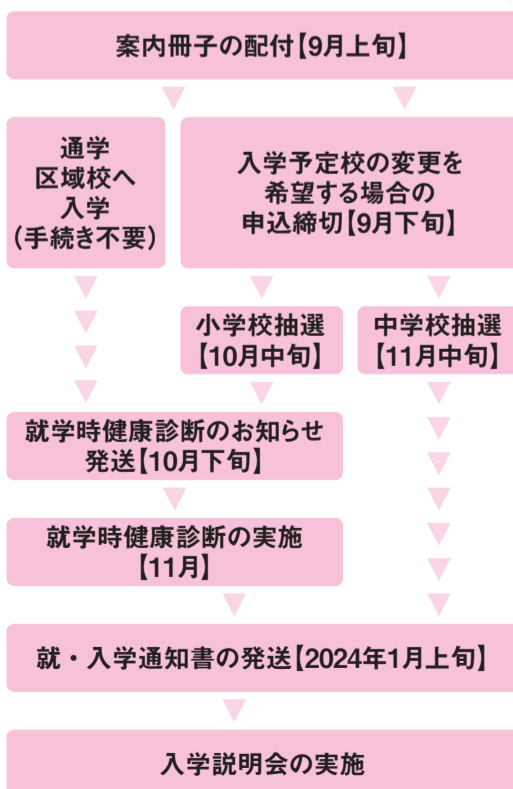
※詳しくは各学校・園から配布される今年度の『学校等緊急連絡・お知らせ配信システムご登録の案内』をご覧ください。

問合せ 教育総務課庶務係 ☎3579-2603

## 令和6年度の入学のスケジュール

区教育委員会では、住所ごとに入学する学校が指定される通学区域を定め、通学区域の学校を入学予定校としてお知らせします。通学区域の学校へ入学する場合は、手続きなしで優先して入学できます。

理由があって、通学区域外の学校へ入学を希望する場合は、手続きが必要です。希望できる学校の範囲や申請方法については、9月上旬に配付する案内冊子をご覧ください。



問合せ

学務課学事係  
☎3579-2611

## 令和5年度 特別支援学校 学校公開予定日一覧

問合せ 各特別支援学校へ直接お問い合わせ

### 特別支援学校 学校公開予定日一覧

学校名	日程(予定)	電話	その他
都立葛飾盲学校	5月30日(火)~6月2日(金)、6月5日(月)、9月11日(月)~9月15日(金) ◆受付時間: 9:30~公開: 9:50~	3604-6435	学校公開週間として開催します。1日につき50分間の授業公開と予約制による教育相談を行います。
都立大塚ろう学校(大塚本校)	6月10日(土)、10月18日(水) ◆受付時間は未定 ※入学・転学を考えているご家庭が対象です。	3918-3347	申込方法や詳細は、HPでご確認ください。就学前のお子さんの相談は随時受け付けています。
都立葛飾ろう学校	6月17日(土) ◆受付時間は未定です。	TEL 3606-0121 FAX 5697-0275	詳細は決定次第HPに掲載します。
都立北特別支援学校	5月31日(水)、10月24日(火) ◆受付時間: 全日9:20~	3906-2321	申込方法などは、HPでご確認ください。就学前のお子さんの見学・相談は随時受け付けています。
都立志村学園	・学科説明会(年間20回)以下も予定しています。 ・職業に関する教科授業体験 ・部活動体験・教員向け説明会 ◆受付時間は回によって異なります。HPをご参照ください。	3931-2323 070-6448-3168 (相談支援部直通)	日程等の詳細は5月上旬にHPに掲載します。
都立高島特別支援学校	①5月29日(月)②7月7日(金)③9月20日(水) ④10月31日(火)⑤2月27日(火) ◆受付時間: 全日9:20~午前9時40分~11時40分	3938-0415	9時15分までは児童生徒の登校時間と重なり、玄関が混み合いますので、その時刻以降のご来校をお願いいたします。
都立王子特別支援学校	6月5日(月)、10月31日(火) ◆受付時間は未定	3909-8777	詳細は6月よりHPに掲載します。
都立板橋特別支援学校	6月13日(火)、11月15日(水) ◆受付時間は未定	5398-1221	詳細は、実施日1ヶ月前頃にHPに掲載します。
筑波大学附属桐が丘特別支援学校	5月23日(火)、6月13日(火)、7月11日(火)、9月12日(火) ◆受付時間: 全日10:20~	3958-0181	小学部体験授業: 10月19日 中学部授業見学: 10月5日 高等部授業見学: 10月12日 詳細はHPでご確認ください。

※詳細につきましては、各特別支援学校へお問合せください。なお、日程については、変更になる場合があります。

教育委員会の傍聴

区教育委員会は、毎月2回定例会を開催しており、傍聴することができます。開催の日時、傍聴の手続きについては、お問い合わせください。また、過去の議事録はホームページでご覧になれます。

▽問合せ=教育総務課庶務係  
☎3579-2603

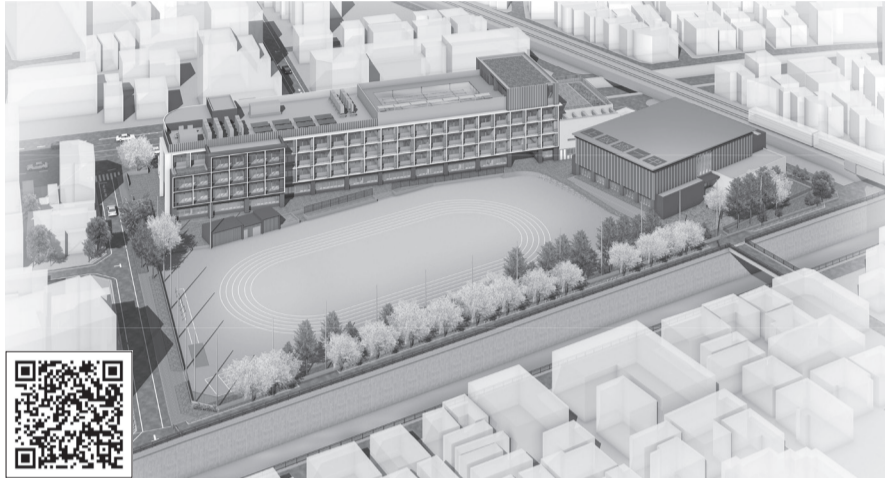


### 区立上板橋第一中学校改築

～基本設計がまとまります～

#### 新校舎の特徴(コンセプト)

- ◇地域と連携する校舎：地域も利用できる桜テラス(仮称)を設置
- ◇災害への配慮：防災力強化のため浸水想定高さまで上げた体育館エリア
- ◇新たな学びを深化させる校舎：学びの中心となるメディアセンターと移動の中で学びと接する教科メディアスペースの設置
- ◇インクルーシブやジェンダーに配慮した校舎：特別支援学級やトイレの配置を工夫
- ◇環境性能を高めた校舎：断熱性や遮熱性を高めた快適な校舎
- ◇情報を発信する校舎：デジタルサイネージによる学校情報発信  
このように特徴を持った校舎を検討しております。



※情報は区ホームページに掲載しております。ぜひご覧ください。  
※現時点での外観及び建物の配置をイメージしたものであり、今後変更となる可能性があります。

問合 新しい学校づくり課学校整備係 ☎3579-2632

### 中高生勉強会「学びiプレイス」

～楽しく学べるもう1つの勉強場所です!～

中高生勉強会「学びi(あい)プレイス」(通称「まなプレ」)は、区内在住または在学の中学生・高校生の皆さんが気軽に無料で参加できる勉強会です。高校生相当年齢(概ね15歳から18歳まで)の方は、現在、高校に在学していない方も参加できます。

「まなプレ」では、大学生や社会人のボランティアの方々皆さんの勉強を優しく、楽しくサポートしてくれます。また、大学や仕事のことなど、進路の参考になるお話ができる場にもなっています。

#### ■会場や曜日を選ぶことができます

「まなプレ」は5つの会場で開催します。各会場とも原則週1回、令和6年3月まで開催する予定です。お住まいの地域や学校にかかわらず、都合のよい会場や曜日を選んでご参加ください。複数の会場で参加することも可能です。

会場	曜日	時間	所在地
まなぼーと大原(2階 講義室1)	火	18時～20時	大原町5-18
高島平図書館(3階 視聴覚室)	水	17時～19時	高島平3-13-1
教育支援センター(研修室A)		18時～20時	板橋2-66-1(区役所南館6階)
中央図書館(2階 多目的ルーム)	木	17時～19時	常盤台4-3-1
まなぼーと成増(2階 学習室1)	金	18時～20時	成増1-12-4



※日程の変更やお休みの週もあります。詳しい開催日は、問合せまたはホームページで事前にご確認ください。

#### ■事前申込みは不要です

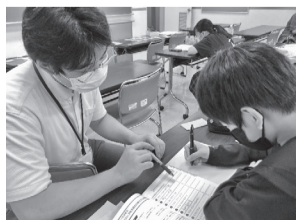
参加希望の方は、選んだ会場の「まなプレ」開催中に、勉強したい教材や筆記用具を持って直接いらしてください。

初めての参加時には、スタッフがお話を伺います。参加申込書にお名前や連絡先(電話番号やメールアドレスなど)を記入していただきます。

※各回とも概ね20人の定員です。その日の状況によっては参加できないこともあります。

#### ■一人ひとりのペースで勉強できます

「まなプレ」では、一人ひとりの希望する学習内容や進度に合わせてサポートします。無理せず続けて参加することが、学力アップにつながります。



見学も可能です。「まなプレ」を活用して、楽しく勉強しましょう。

問合 生涯学習課社会教育推進係 ☎3579-2633

### 第22回櫻井徳太郎賞作文・論文を募集します

私たちの住むまちを、文化や歴史の視点から見つめ直してみませんか。小・中学生の作文、高校生<sup>の</sup>作文や研究、および一般の研究論文を募集します。

#### ●小・中学生の部

▶内容=身近に古くからあるものや昔の生活について、実際に訪れたり、大人から聞き取りをしたりして、感じたことやわかったことなどをまとめた作文

▶体裁=400字詰原稿用紙3～7枚。小学生は400字詰原稿用紙2枚(800字)から可。

▶申込締切=9月6日(水)

#### ●高校生の部

▶内容=地域を限定して歴史・民俗学的なテーマを選び、個人で調べたことをまとめた作文・小論文、または共同研究

▶体裁=個人の作文・小論文(共同研究を含む)は4,000字～1,600字以内。共同研究については、800字程度で研究の目的と成果をまとめた要旨をつける。

▶申込締切=9月25日(月)

#### ●一般の部(大学生・大学院生を含む)

▶内容=日本を含む東アジア地域に限定した、民俗学(民俗芸能を含む)・歴史学・考古学等の手法により調査・研究をしてまとめた未発表の研究論文

▶体裁=2万字～3万字以内。

▶申込締切=9月25日(月)

#### 《いずれも》

※本文とは別に、表紙(題名・住所・氏名・電話番号・生年を明記)および論文要旨(800字程度)をつけてください。

※自筆かパソコン印字で、縦書き・横書きは任意。

※パソコンなどを使う場合はA4判用紙に40字30行一段組で印字。

※二重投稿はご遠慮ください。

●申込=各締切日(消印有効)まで、直接または郵送で、生涯学習課文化財係(区役所6階⑤窓口、〒173-8501 板橋区板橋2-66-1)

※郵送の場合は、表に「櫻井徳太郎賞〇〇の部応募作在中」と朱書きのうえ、簡易書留・レターパックでお送りください。

※区立学校在学生は各学校に提出してください。

※過去の受賞作文の一部はホームページでご覧になれます。

※受賞者の氏名・学校・学年及び作品は区の機関紙・ホームページ等に掲載し、報道機関に公表いたします。

その他、申込の注意事項について必ず区ホームページでご確認下さい。



問合 生涯学習課文化財係 ☎3579-2636

### 新たな区文化財を指定・登録しました

区教育委員会では、令和5年3月20日に1件の文化財の指定、1件の文化財の登録を決定し、告示しました。これにより、区の登録文化財は192件(うち指定文化財34件)になりました。

- ・旧田中家住宅  
【指定有形文化財・建造物】
- ・観明寺豊田家奉納仏画  
【登録有形文化財・歴史資料】



旧田中家住宅



観明寺豊田家奉納仏画(仏涅槃図)



観明寺豊田家奉納仏画(釈迦十六善神図)

問合 生涯学習課文化財係 ☎3579-2636

### 教育広報への意見を募集します

より良い広報紙作成のため、みなさんからのご意見・ご提案を募集します。

▽提出方法=郵送・FAX・Eメール ▽問合=教育総務課庶務係(〒173-8501) ☎3579-2603 ☎3579-4214 ✉kyosho@city.itabashi.tokyo.jp



## 学校安全ボランティア オンライン講習会 「子どもたちの安全・安心のために、 私たちができること」

地域のボランティアの方や保護者・これから始めようと思われる方にオンラインにて講習会を配信しますので、是非ともご視聴いただきますようお願いいたします。

また、この機会に地域のボランティア「いたばし子ども見守り隊」、「スクールガード」に登録いただき、子どもの安全にご協力くださいますようお願いいたします。

### ■オンライン講習会

『子どもたちの安全・安心のために、私たちができること』

期間：3月末～6月30日まで

配信方法：板橋区教育委員会チャンネル  
(YouTube)にて配信



※それぞれ15分程度の動画が2本  
※動画視聴にかかる通信料は、ご負担ください。  
※無断転載禁止。

### ■いたばし子ども見守り隊

散歩や買い物、外回りの掃除などを児童の登下校時間帯に合わせて行い、声かけなどで、児童の安全を見守ります。「できるときにできることをする」を基本にご協力いただきます。

### ■スクールガード

見守り隊の活動からさらに踏み込んで、登下校時の児童の安全確保のために、通学路やわき道などを防犯パトロールし、犯罪に巻き込まれることを抑止する活動を行っていただきます。

### ■申込(登録)

いずれもお近くの小学校へ直接お申し出ください。随時受付しています。

問合 地域教育力推進課地域連携係 ☎3579-2619

## 教育委員会の情報をSNSで発信しています！

教育委員会事務局の各課や各施設では、Facebook、Instagram、ツイッターなどを利用し、下記のものをはじめ随時情報提供を行っております。ぜひご覧ください。



### いたばし学校給食

板橋区では、区内51校の小学校と22校の中学校、全校において「安心・安全・おいしく・楽しい」学校給食を作っています。学校給食に関連する情報などを紹介していきます。



板橋区食育キャラクター

問合 学務課学校給食係  
☎3579-2617

### 区立高島幼稚園

区立高島幼稚園では、幼稚園での遊びを通じた自発的な学びや、幼児の気付きや発見を大切にしています。幼稚園での生活や自然との触れ合いなどの様子を紹介しています。



問合 学務課幼稚園係  
☎3579-2613

### 生涯学習課

生涯学習課公式インスタグラムでは、みなさんの学びの意欲を刺激する情報を発信中！

講座・イベントの告知やその様子のレポート、展示準備などの学芸員のお仕事のウラ側、その他みなさんの学びを豊かにする情報を定期的に投稿しています。

何かを学んでみたい・イベントに参加されたい方は要チェック！フォローお待ちしております◎

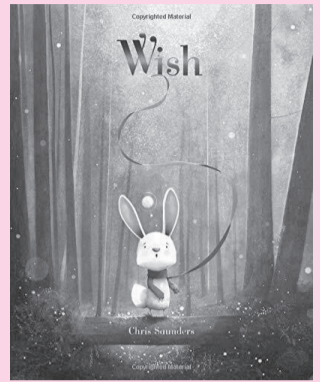


問合 生涯学習課 社会教育推進係 ☎3579-2633

## 「第29回いたばし国際絵本翻訳大賞」 中学生部門の入賞者が決定しました

区教育委員会では、外国文化に触れ国際理解を育むために、英語とイタリア語の絵本を日本語に翻訳するコンテスト「いたばし国際絵本翻訳大賞」を行っております。今回で第29回の開催となり、今回も全国からご応募をいただきました。

第7回からは中学生部門(英語)も加えられ、今回は538名の中学生が参加しました。(学年は受賞時のものです)



課題絵本「Wish」  
©2019 Quarto Publishing Group USA Inc.  
Text and illustrations © Chris Saunders  
First published in 2019 by words & pictures, an imprint of The Quarto Group.  
All rights reserved.

最優秀賞	井上 花音 さん(板橋第二中学校8年生)
優秀翻訳賞	近藤 優月 さん(板橋第三中学校7年生)
優秀翻訳賞	人見 柊 さん(上板橋第三中学校8年生)
優秀翻訳賞	村前 沙耶 さん(淑徳中学校2年生)
優秀翻訳賞	榎本 真鑑 さん、山崎 真人 さん、若松 頌治 さん(グループ応募、城北中学校3年生)
優秀翻訳賞	大森 美果 さん(日本大学豊山女子中学校3年生)

※板橋区では小中一貫教育を推進しているため、区立中学の学年を7～9年生と表記しています。

問合 中央図書館ポローニャ絵本係 ☎6281-0560

## 「令和5年度みなさんにおすすめしたい本」 を選定しました

小学生のみなさんのために「令和5年度みなさんにおすすめしたい本」のリストを作成しました。親しみやすく楽しく読める本です。区立各図書館にリストと一緒に本をそろえています。ぜひご利用ください。

また、板橋区立図書館のホームページでもリストを公開しています。

対象	題名
低学年向け	「たびするてんとうむし」(絵本)、 「しんばいなことがありすぎます！」(物語)ほか48冊
中学年向け	「おかえり、ウミガメ」(知識)、 「介助犬チェリーのパピーウォーカー」(物語)ほか48冊
高学年向け	「ぼくちのねこのはなし」(物語)、 「山の上に貝がらがあるのはなぜ? はじめての地質学」(知識)ほか48冊

(低学年)



『しんばいなことがありすぎます!』  
工藤純子 作/吉田尚令 絵/金の星社

(中学年)



『おかえり、ウミガメ』  
高久至 写真・文/アリス館

(高学年)



『山の上に貝がらがあるのはなぜ? はじめての地質学』  
アレックス・ノグス 文/ミレン・アシアイン=ロラ 絵/宇野和美 訳/岩崎書店

問合 中央図書館ポローニャ絵本係 ☎6281-0560

### 教育に関する 広報紙

教育広報「教育の板橋」は1・4・9月に発行しております。また、奇数月には、「いたばし教育チャンネル」を発行し、教育委員会が行っている事業等について情報発信しております。区ホームページでご覧いただけます。

教育広報



いたばし  
教育チャンネル



▽問合=教育総務課庶務係  
☎3579-2603