

(6面から続く)

【教育長】大学生ボランティアの配置など、多様な人材による支援の充実に努めており、今後も個々のニーズを細やかに把握し、対応していく。

【質 問】 フリースクールに通学している児童・生徒に対する交通費の補助を。

【教育長】 現在、導入の予定はないが、フリースクールに通う家庭の負担軽減などになる都の施策を、在籍校を通じて今後も周知していく。

【質 問】 教育科学館のプラネタリウムなどの老朽化した設備を早急に更新すべき。

【教育長】 施設自体も老朽化が進んでいることから、現在、改修工事などの必要性も含め、今後の対策を検討している。



わたなべ 一美

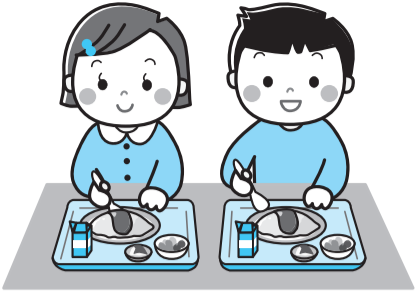
(公明党)



子育てしやすいまち板橋へ

【質 問】 都や国から永続的な財源を確保し、単年度で終わることなく、学校給食費の完全無償化の実施を。

【教育長】 無償化については、本来は国が自治体間格差が出ないように取り組むべきであると考えており、引き続き、



民間商業施設のオープン型の喫煙所について問う

【質 問】 密閉型の喫煙所となるように働きかけるべき。

【区 長】 公衆喫煙所設置助成を行っており、引き続き、情報提供や働きかけを行い、密閉型の公衆喫煙所の設置に向けて取り組んでいく。

東武練馬駅踏切の安全対策を

【質 問】 歩行者と自転車が入り乱れ、危険な状態となっている。歩行者を守る対策を。

【区 長】 実態把握に努めるとともに、違法運転の自転車は警察に取締りを要請する。※以上のほか、移動支援と自転車保険、まちづくりについて質問があった

くまだ 智子

(民主クラブ)



学校のルールについて問う

【質 問】 標準服や体操着、ジャージなどの値段の妥当性について、見解は。

【教育長】 教育委員会では把握していないが、学校の格差が少なく、保護者にとって過度な負担とならないことが望ましいと考える。

子どもの弱視の早期発見、早期治療について問う

【質 問】 弱視の知識や検査、治療費についての普及啓発を。

【区 長】 3歳児健診の通知に同封するチラシで個別に案内を行っている。今後は、より早い段階での知識の普及のため、子育てアプリなど新たな情報発信ツールの活用を検討していく。

投票済証の活用について問う

【質 問】 投票済証を受け取りやすくするための仕組みをつくるべき。

選挙局長 投票済証の配付に

災・緊急情報メールなど様々な手段を用いて、情報発信を行っている。区民の不安軽減に資するよう、新たな情報発信ツールの検討を進めていく。

生活支援サービスを問う

【質 問】 高齢者などの買物弱者対策について、見解は。

【区 長】 買物弱者問題の深刻化も想定されるため、先進事例を参考に、対策の必要性を総合的に検討していく。※以上のほか、地域課題について質問があった



小柳 しげる

(共産党)



気候危機対策について問う

【質 問】 区が行う省エネ・再エネそれぞれの取組みで削減できる温室効果ガスの排出量を明確に示すべき。

栄町の地域住民の活動拠点を

【質 問】 栄町有地の活用は、地域住民などの意向を反映させ、計画を立てるべき。

【区 長】 新たに開設する栄町集会所の代替施設は、地域住民の相互交流及び自主的な活動の場となるよう検討を進め、地域に対し丁寧な説明を行っている。

中妻 じょうた

(民主クラブ)



高島平のまちづくりを問う

【質 問】 5年3月の当初予算総括質問で示した、高島平の将来像や高台団地のコンセプトについて、区の見解は。

【区 長】 防災やにぎわいの視点は高島平地域グラウンドデザインにも掲げている。5年度末には交流核形成まちづくりプランの策定を予定しており、表現方法も工夫していく。

おなだ か勝

(民主クラブ)



大山小跡地と板橋交通公園の一体化リニューアルを問う

【質 問】 計画が当初から6年間遅れた理由を示すべき。

【区 長】 財政状況の深刻化などにより、事業量の平準化が必須となったほか、公民連携事業の検討に時間を要するため事業完了を8年度とした。

大山再開発について問う

【質 問】 大山町にある区有地の土地貸付の経緯と今後について、見解は。

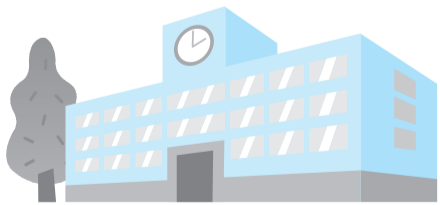


板橋交通公園

【区 長】 区が商店街振興組合に使用を許可した後、組合が建物を建設し、誘致した店舗と建物賃貸借契約を締結した。今後については店舗側と折衝中であると組合から報告を受けている。

区民の暮らしと福祉の向上を第一に

【質 問】 義務教育施設整備基金及び公共施設等整備基金を充当する事業について、具体的な計画を明らかにすべき。



【教育長】 現在、各学校に対し配置状況の調査を行っており、これに併せて、学校トイレに生理用品を配置する目的などを改めて周知した。

高島平のまちづくりを問う

【質 問】 URとの人事交流の目的と評価は。

【区 長】 研修を目的としており、URからの派遣職員はまちづくりの内容の充実に貢献している。区の派遣職員は、人材育成や組織的な知見の蓄積などの成果を得ている。

※以上のほか、ひとりひとりの成長と発達を保障できる保育へ、教育の充実を求めて、アスベスト対策、東武練馬駅東口へのエレベーター設置について質問があった

【区 長】 様々な負担軽減措置が取られていることから、国へ中止を求めることは考えていない。

【質 問】 健康保険証とマイナンバーカードとの一体化を撤回し、区民が適切な医療を受けられる環境が損なわれないように対応を求めている。

マイナ保険証の運用中止を

【質 問】 健康保険証とマイナンバーカードとの一体化を撤回し、区民が適切な医療を受けられる環境が損なわれないように対応を求めている。

竹内 愛

(共産党)



ジェンダー平等の区政に

【質 問】 学校によっては、個室トイレに生理用品が配置されていない。配置する意義を改めて周知すべき。

第9期介護保険事業計画における保険料について問う

【質 問】 準備基金の活用はもとより、公費を投入し、保険料を引き下げるべき。

【区 長】 区独自の公費投入は考えていないが、保険料の急激な上昇を抑えられるよう、基金を活用していく。

【質 問】 URとの人事交流の目的と評価は。

【区 長】 研修を目的としており、URからの派遣職員はまちづくりの内容の充実に貢献している。区の派遣職員は、人材育成や組織的な知見の蓄積などの成果を得ている。

※以上のほか、ひとりひとりの成長と発達を保障できる保育へ、教育の充実を求めて、アスベスト対策、東武練馬駅東口へのエレベーター設置について質問があった