

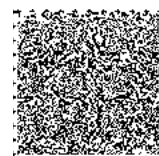
板橋区障がい者計画 2030

障がい福祉計画（第7期）・障がい児福祉計画（第3期）

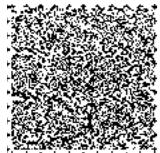
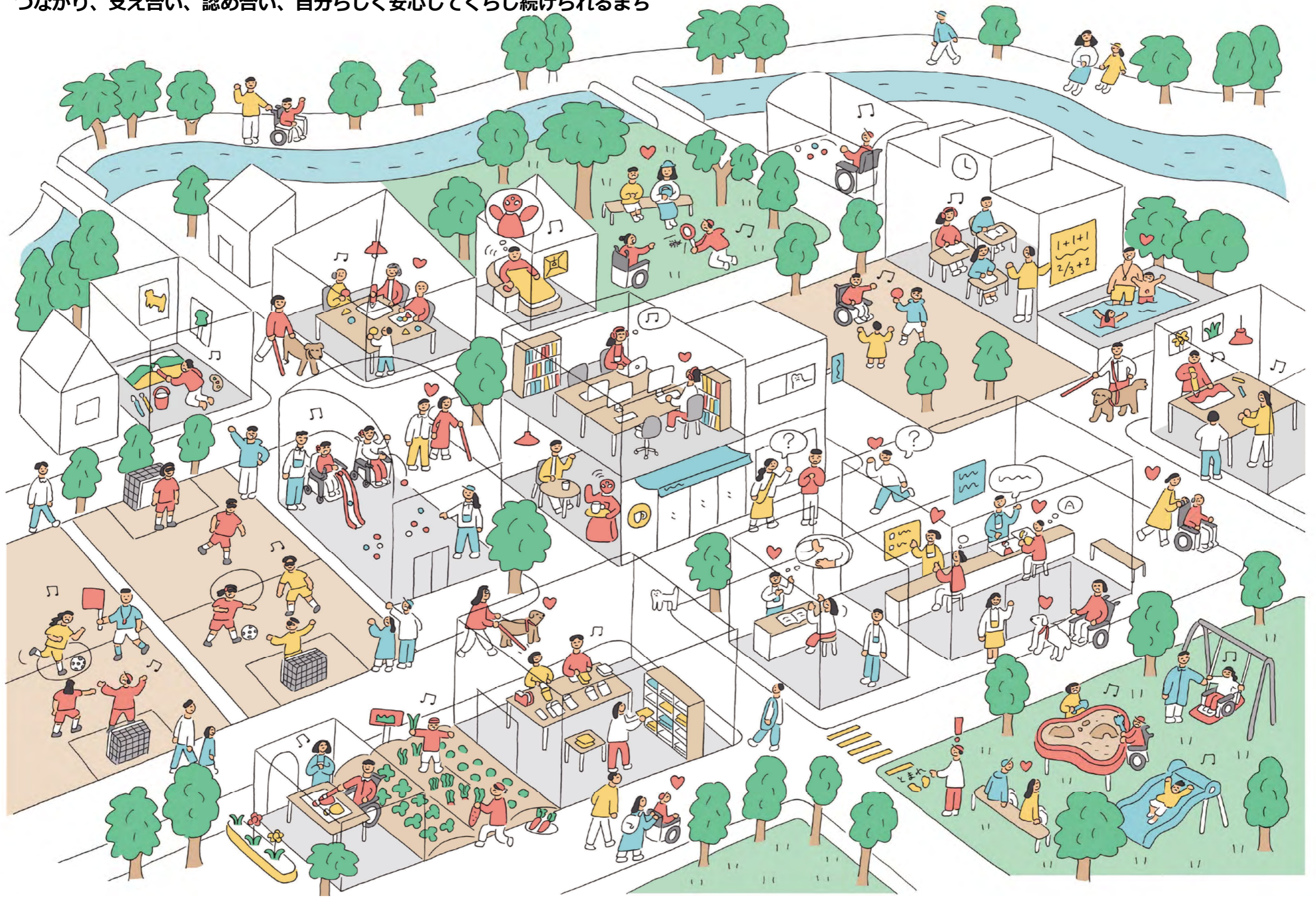
（概要版）



板橋区



つながり、支え合い、認め合い、自分らしく安心して暮らし続けられるまち



基本理念

つながり、支え合い、認め合い、
自分らしく安心してくらし続けられるまち

基本目標

基本目標 1 自分らしく生き生きとくらせるまち



自分らしく生き生きと豊かなくらしを送るためには、生活や生き方を自分で選択・決定し、適切な支援を活用できる環境が必要となります。

そのため、サービスに円滑につなげる相談支援や障がい福祉サービスの充実・質の向上に取り組むとともに、障がいの特性に応じた支援の提供や障がいのある子どもの療育・保育・教育の充実を進め、関係機関同士が連携することで切れ目のない支援ができる環境を整えていきます。

基本目標 2 安心して地域でくらし続けられるまち



社会環境の変化に伴い、価値観が多様化する中で、自らのライフスタイルを主体的に選択し、個性豊かな人生を送ろうとする人が増えています。

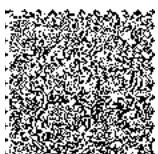
そのため、障がいのある人の多様な生き方を実現する社会参加の促進に向け、経済的な自立を支える就労の拡充や居住の場の整備、災害時などにおいても安全で安心なくらしが確保できる環境を整えていきます。また、障がいのある人の家族の日常生活における負担軽減などを目的とした家族（きょうだい児を含む）支援体制の構築に向け、新たな取組を進めます。

基本目標 3 つながり、ともに支え合うまち



つながり、ともに支え合うまちは、すべての人がくらし、ともに高め合うことができる地域共生社会の実現につながるものです。

そのため、虐待防止や差別の解消などの権利擁護を推進していくとともに、障がいや障がいのある人への理解促進に取り組んでいきます。また、誰もが住みやすいまちづくりとしてユニバーサルデザインを推進していきます。



施策

▶ 相談支援の充実◎	▶ ○相談支援体制の充実 ○相談機関の連携強化
▶ 障がい福祉サービスの充実と質の向上	▶ ○障がい福祉サービスの充実 ○事業所等の人材育成の推進・人材の確保 ○障がい者福祉センターの運営
▶ 特性に応じた支援の充実	▶ ○強度行動障がいへの支援 ○医療的ケアを必要とする人への切れ目のない支援の充実 ○精神障がい者への支援の充実 など
▶ 障がいのある子どもの療育・保育・教育の充実◎	▶ ○乳幼児期の療育・保育・教育の充実 ○学齢期教育・放課後対策の充実 ○障がい児支援における縦横連携の強化
▶ 障がいのある人の就労の拡充◎	▶ ○就労の促進と定着支援の充実 ○通所施設等の充実
▶ 多様な生活の場の整備◎	▶ ○多様な居住の場の整備・くらしやすい住宅の確保 ○地域生活支援拠点等の整備
▶ 家族への支援体制の構築	▶ ○家族支援体制の構築 ○きょうだい児支援体制の構築
▶ 災害時等の支援体制の確立	▶ ○安心・安全なくらしの確保 ○災害時の支援体制の確立
▶ 文化芸術・スポーツ・余暇活動の推進	▶ ○文化芸術・余暇活動の充実 ○ユニバーサルスポーツの推進
▶ 差別解消・権利擁護の推進と地域交流の促進◎	▶ ○障がい者差別解消の推進 ○虐待防止と権利擁護の促進 ○障がい及び障がいのある人に対する理解の促進 ○意思疎通支援の充実 ○地域交流機会の確保
▶ 福祉のまちづくりの推進	▶ ○ユニバーサルデザインのまちづくりの推進 ○行政サービス等における配慮の促進



■ 障がい者計画2030における5つの重点項目

区の上位計画における重点や、本計画の策定にあたり整理した障がいの現状、前計画の進捗状況を踏まえた課題、板橋区障がい者実態調査結果などに基づくニーズ及び国の基本指針などを踏まえ、計画期間に重点的に取り組むべきことを重点項目として位置付けています。

重点項目1 相談支援の充実

重点項目を
推進する
主な事業

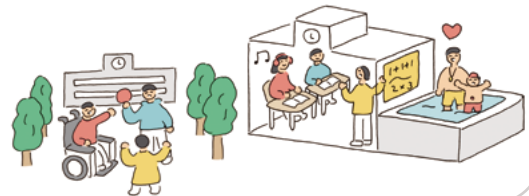
- 【01】 基幹相談支援センターの運営・機能充実
- 【02】 相談支援・障害児相談支援の充実
- 【21】 強度行動障がいの支援体制の構築
- 【23】 板橋区発達障がい者支援センター事業の実施・充実
- 【24】 子ども発達支援センター事業の実施・充実



重点項目2 障がいのある子どもの療育・保育・教育の充実

重点項目を
推進する
主な事業

- 【26】 医療的ケア児等コーディネーターの配置
- 【27】 重症心身障がい・医療的ケア児等会議の運営
- 【45】 児童発達支援センターの機能充実
- 【51】 児童発達支援事業所の充実
- 【52】 インクルーシブ教育システム構築の推進
- 【62】 放課後等デイサービスの充実



重点項目3 障がいのある人の就労の拡充

重点項目を
推進する
主な事業

- 【66】 板橋区障がい者就労支援センター（ハート・ワーク）の運営
- 【68】 区における障がい者雇用（障がい者活躍推進計画）の推進
- 【69】 チャレンジ就労の推進・拡充
- 【72】 作業所等経営ネットワーク支援事業の充実



重点項目4 多様な生活の場の整備

重点項目を
推進する
主な事業

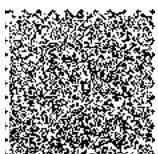
- 【31】 精神障がいにも対応した地域包括ケアシステムの検討・整備
- 【80】 緊急時の相談支援体制の整備
- 【81】 緊急時の受入体制の整備・充実
- 【82】 一人ぐらしの体験の機会・場の確保
- 【83】 専門的人材の確保・養成
- 【84】 多様なニーズに対応できる連携体制の構築
- 【96】 個別避難計画の作成・更新



重点項目5 差別解消・権利擁護の推進と地域交流の促進

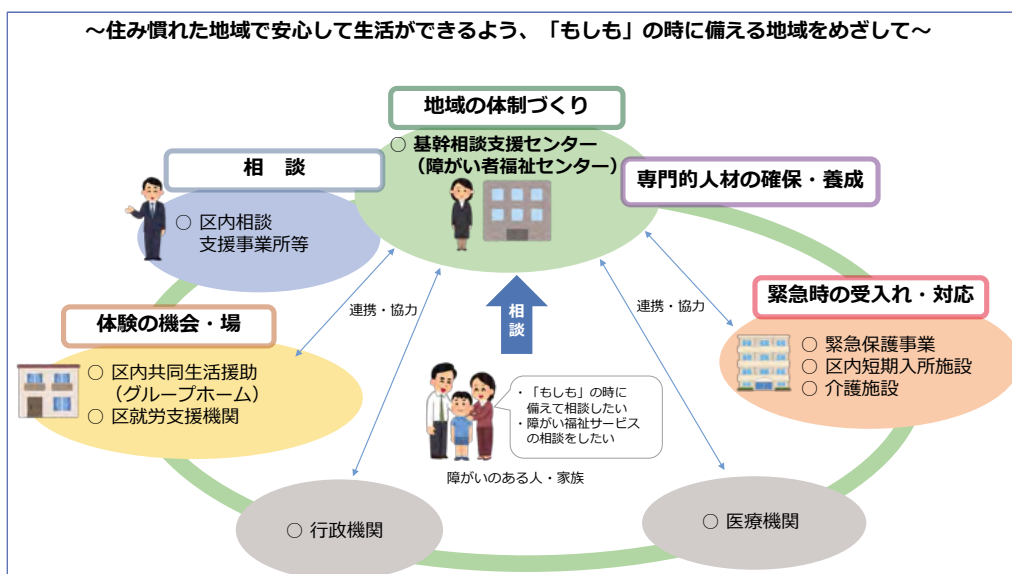
重点項目を
推進する
主な事業

- 【108】 障がい者差別解消講演会の実施
- 【109】 職員への障がい者差別解消研修の実施
- 【112】 虐待防止のための研修及び講演会の実施
- 【118】 成年後見制度の利用促進
- 【119】 障がい者理解促進事業の実施
- 【124】 コミュニケーション支援機器等の活用の促進

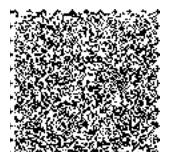


■ 障がい福祉計画（第7期）における計画目標

項目	国の基本指針	目標
福祉施設の入所者の地域生活への移行	施設入所から地域移行者数	24名以上
	施設入所者数	20名以上削減
精神障がいにも対応した地域包括ケアシステムの構築	精神障がいにも対応した地域包括ケアシステム構築の推進	協議の場を活用した検討・整備
地域生活支援の充実	地域生活支援拠点等の整備・充実	地域生活支援拠点等の整備・充実に向けた検証・検討
	強度行動障がいの支援ニーズ把握・支援体制整備の推進	強度行動障がいの支援ニーズ把握及び支援体制整備の推進に向けた検討
福祉施設から一般就労への移行等	一般就労移行者数	140名以上 ・移行支援：122名以上 ・就労A型：2名以上 ・就労B型：16名以上
	就労移行支援利用終了者に占める、一般就労へ移行した者の割合5割以上の事業所数	6事業所以上
	就労定着支援事業利用者数	236名以上
	就労定着率7割以上の就労定着支援事業所数	3事業所以上
相談支援体制の充実・強化等	基幹相談支援センターによる地域の相談支援体制の強化	実施
	地域のサービス基盤の開発・改善	協議会における相談支援事業所の参画による事例検討
障がい福祉サービス等の質の向上	障がい福祉サービス等の質の向上	実施



板橋区の地域生活
支援拠点等の
整備イメージ



■ 障がい福祉計画（第7期）におけるサービス見込量一覧

障がい福祉サービスの見込量

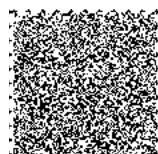
（1か月あたり）

サービス名		単位	令和6年度	令和7年度	令和8年度
訪問系サービス	居宅介護	人数	1,136	1,156	1,176
		時間	13,858	14,098	14,338
	重度訪問介護	人数	157	162	167
		時間	20,340	20,990	21,640
	同行援護	人数	207	213	219
		時間	4,466	4,598	4,730
	行動援護	人数	7	8	9
		時間	126	144	162
	重度障害者等包括支援	人数	0	0	0
		単位数	0	0	0

サービス名		単位	令和6年度	令和7年度	令和8年度
居住系サービス	自立生活援助	人数	11	14	17
	共同生活援助（グループホーム）	人数	571	611	651
	施設入所支援	人数	373	368	363

サービス名		単位	令和6年度	令和7年度	令和8年度
相談支援	計画相談支援	人数	693	738	783
	地域移行支援	人数	9	12	15
	地域定着支援	人数	18	22	26

サービス名		単位	令和6年度	令和7年度	令和8年度
日中活動系サービス	生活介護	人数	986	1,006	1,026
		人日	18,668	19,048	19,428
	自立訓練（機能訓練）	人数	10	11	12
		人日	110	121	132
	自立訓練（生活訓練）	人数	66	66	66
		人日	1,165	1,165	1,165
	就労選択支援	人数	—	設定せず	設定せず
	就労移行支援	人数	236	246	256
		人日	3,844	4,004	4,164
	就労定着支援	人数	128	138	147
	就労継続支援（A型）	人数	70	72	74
		人日	1,316	1,354	1,392
	就労継続支援（B型）	人数	985	1,020	1,055
		人日	15,626	16,186	16,746
	療養介護	人数	80	85	90
	福祉型短期入所（ショートステイ）	人数	365	405	445
		人日	1,855	2,055	2,255
	医療型短期入所（ショートステイ）	人数	28	29	30
		人日	155	161	167

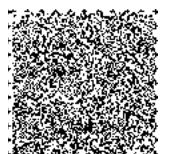


地域生活支援事業の見込量

(年間)

サービス名	令和 6年度	令和 7年度	令和 8年度
理解促進研修・啓発事業			
福祉体験学習・区民交流会・研修会(人)	3,800	4,100	4,400
成年後見制度利用支援事業			
区長申立(件)	9	10	11
報酬費用助成(件)	186	198	210
意思疎通支援事業			
手話相談員設置事業(設置者数)	8	8	8
手話通訳者・要約筆記者派遣事業(年延利用人数)	4,260	4,260	4,260
公文書点字化サービス	実施	実施	実施
日常生活用具給付等事業			
介護・訓練支援用具(件)	39	39	39
自立生活支援用具(件)	87	87	87
在宅療養等支援用具(件)	78	78	78
情報・意思疎通支援用具(件)	136	136	136
排せつ管理支援用具(件)	9,282	9,282	9,282
居宅生活動作補助用具(件)	13	13	13
手話奉仕員養成研修事業			
手話講習会終了者数(人)	200	200	200
移動等支援事業			
実施事業所数	343	348	353
年間延利用者数(人)	10,721	11,221	11,721
年間延利用時間数(時間)	108,477	113,477	118,477

サービス名	令和 6年度	令和 7年度	令和 8年度	
地域活動支援センター機能強化事業				
I型	実施箇所数	3	3	3
	実利用者数(人)	219	219	219
II型	実施箇所数	5	5	5
	実利用者数(人)	206	206	206
III型	実施箇所数	0	0	0
	実利用者数(人)	0	0	0
日常生活支援				
日中一時支援(日)		334	354	374
訪問入浴サービス(日)		1,500	1,500	1,500
社会参加支援				
スポーツ・レクリエーション教室開催等		実施	実施	実施
文化芸術活動振興(障がい者週間記念行事)		実施	実施	実施
点字・声の広報等発行		実施	実施	実施
自動車運転免許取得費の助成		実施	実施	実施
自動車改造費の助成		実施	実施	実施
権利擁護支援				
障がい者虐待防止対策支援		実施	実施	実施
就業・就労支援				
知的障がい者職親委託		実施	実施	実施



■ 障がい児福祉計画（第3期）における計画目標

項目	国の基本指針	目標
障がい児支援の提供体制の確保	児童発達支援センターの設置	実施
	障がい児の地域社会への参加・包容（インクルージョン）推進体制の構築	実施
	重症心身障がい児を支援する児童発達支援事業所の確保	1か所以上
	重症心身障がい児を支援する放課後等デイサービス事業所の確保	実施
	医療的ケア児支援の協議の場の設置	実施
	医療的ケア児等に関するコーディネーターの配置	実施

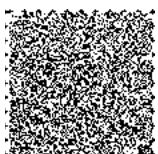
■ 障がい児福祉計画（第3期）におけるサービス見込量一覧

障がい児向けサービスの見込量

（1か月あたり）

サービス名	単位	令和6年度	令和7年度	令和8年度	
通所系サービス	児童発達支援	人数	1,107	1,227	1,347
	居宅訪問型児童発達支援	人数	1	1	1
	放課後等デイサービス	人数	1,193	1,273	1,353
	保育所等訪問支援	人数	120	150	180

サービス名	単位	令和6年度	令和7年度	令和8年度	
居住系サービス	福祉型障害児入所施設	人数	12	12	12
	医療型障害児入所施設	人数	15	15	15
相談支援	障害児相談支援	人数	137	152	167



板橋区障がい者計画2030

障がい福祉計画（第7期）・障がい児福祉計画（第3期）

概要版

編集 板橋区福祉部障がい政策課

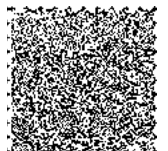
〒173-8501 板橋区板橋二丁目66番1号

TEL 03-3579-2361 FAX 03-3579-4159

f-keikaku@city.itabashi.tokyo.jp

令和6年3月発行

刊行物番号 R05-117





板橋区 〒173-8501 東京都板橋区板橋二丁目66番1号 URL <https://www.city.itabashi.tokyo.jp/>

