

## アンケート集計結果（【地域1】前野町地域）

---

タクシー乗場社会実験地域①

速報

# 1. アンケート実施概要

---

- 対象:前野町タクシー乗場周辺住民
- 期間:R5年7月12日 から 令和5年8月4日
- 配布:対象住戸の郵便ポストにポスティング(1,049世帯)
- 回収:返信用封筒にて郵送(受取人払) または 二次元コードよりWeb回答 を併用
- 回収数:149世帯・245人分回収 ※うちWeb回答は16世帯・20人分
- 回収率:14.2%(世帯票計算) ※ 個人票回答数換算で23.4%

# 1. アンケートの概要

## アンケート配布範囲



## (標高図)



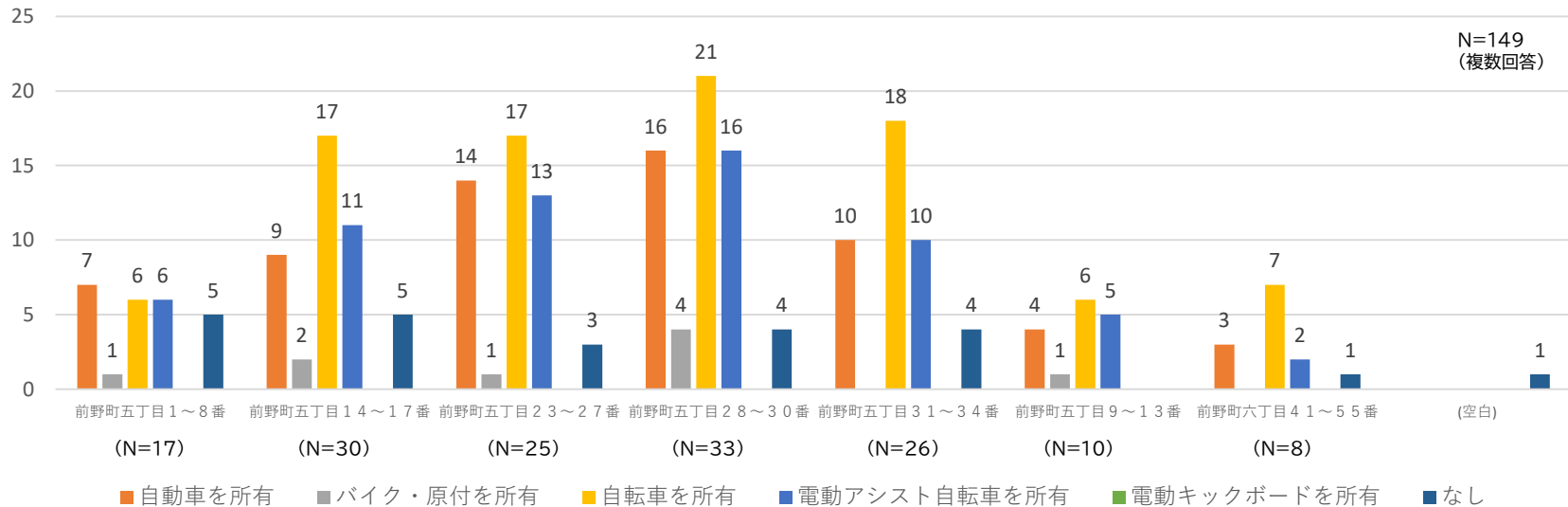
## 2. 回答集計の概要

### 前野町

#### 【世帯票】

・世帯で保有している交通手段

	回答世帯数	自動車を所有	バイク・原付を所有	自転車を所有	電動アシスト自転車を所有	電動キックボードを所有	なし
① 前野町五丁目1～8番	17	7	1	6	6		5
② 前野町五丁目14～17番	30	9	2	17	11		5
③ 前野町五丁目23～27番	25	14	1	17	13		3
④ 前野町五丁目28～30番	33	16	4	21	16		4
⑤ 前野町五丁目31～34番	26	10		18	10		4
⑥ 前野町五丁目9～13番	10	4	1	6	5		
⑦ 前野町六丁目41～55番	8	3		7	2		1
(空白)							1
総計	149	63	9	92	63		23



## 2. 回答集計の概要

### 前野町

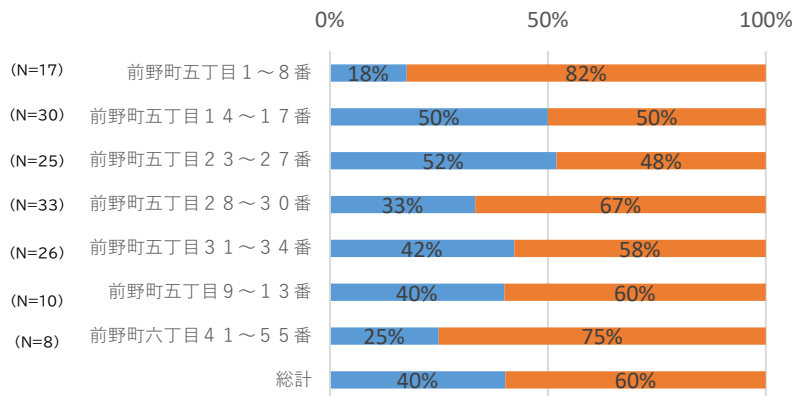
#### 【世帯票】

#### ・住所世帯別

#### タクシー予約・迎車利用の状況

	回答 世帯数	タクシー利用 のある世帯	タクシー予約利 用の割合
① 前野町五丁目1～8番	17	3	18%
② 前野町五丁目14～17番	30	15	50%
③ 前野町五丁目23～27番	25	13	52%
④ 前野町五丁目28～30番	33	11	33%
⑤ 前野町五丁目31～34番	26	11	42%
⑥ 前野町五丁目9～13番	10	4	40%
⑦ 前野町六丁目41～55番	8	2	25%
(空白)	0	1	-
総計	149	60	40%

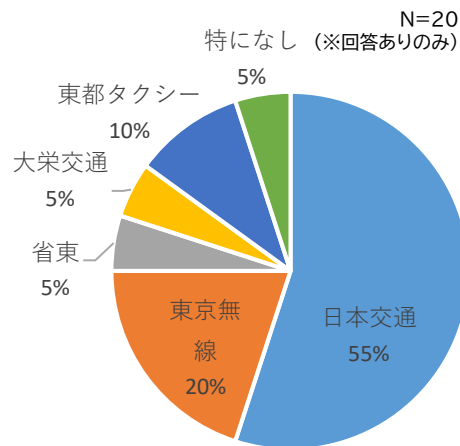
自宅からのタクシーの予約・迎車利用 N=149



■ タクシー利用のある世帯 ■ タクシー利用のない世帯

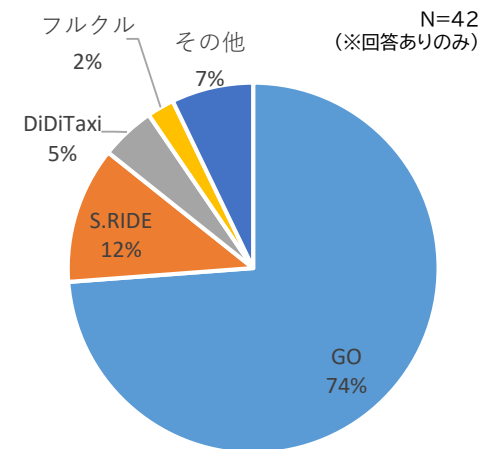
#### ・電話で利用するタクシー会社

日本交通	11	55%
東京無線	4	20%
省東	1	5%
大栄交通	1	5%
東都タクシー	2	10%
特になし	1	5%
総計	20	100%



#### ・最も利用するアプリ

GO	31	74%
S.RIDE	5	12%
DiDiTaxi	2	5%
フルクル	1	2%
その他	3	7%
総計	42	100%



※電話利用のタクシー会社および利用アプリは無記載または複数回答の関係でサンプル数が少ない

## 2. 回答集計の概要

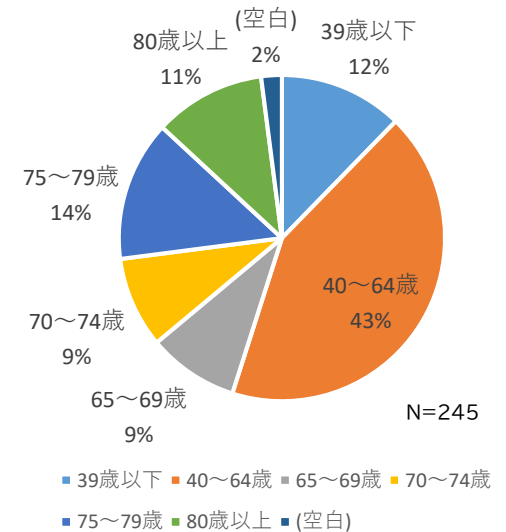
### 前野町

#### 【個人票】

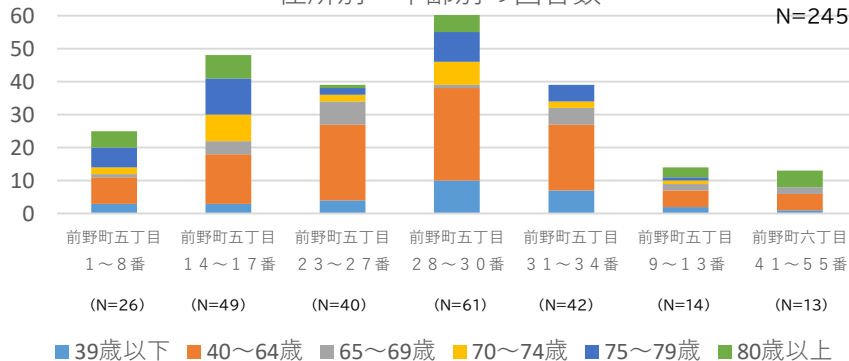
#### ・回答者の住所、年齢、最もよく使う駅

	39歳以下	40～64歳	65～69歳	70～74歳	75～79歳	80歳以上	(空白)	総計
①前野町五丁目 1～8番	3	8	1	2	6	5	1	26
②前野町五丁目 14～17番	3	15	4	8	11	7	1	49
③前野町五丁目 23～27番	4	23	7	2	2	1	1	40
④前野町五丁目 28～30番	10	28	1	7	9	6		61
⑤前野町五丁目 31～34番	7	20	5	2	5		3	42
⑥前野町五丁目 9～13番	2	5	2	1	1	3		14
⑦前野町六丁目 41～55番	1	5	2				5	13
総計	30	104	22	22	34	27	6	245
割合	12%	42%	9%	9%	14%	11%	2%	100%

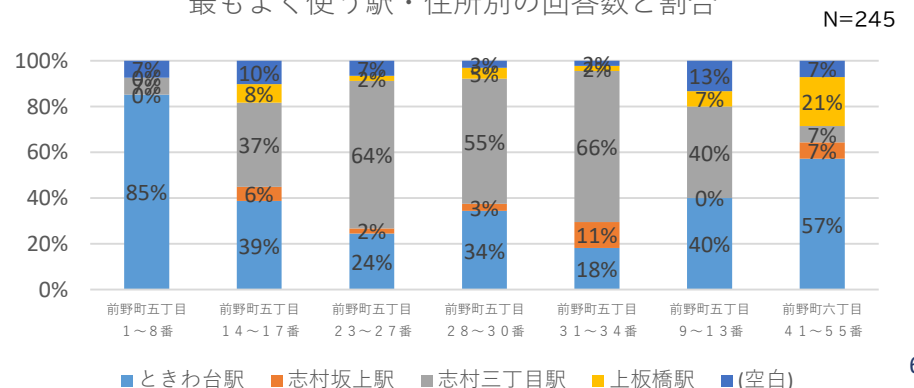
年齢別回答者比率



住所別・年齢別の回答数



最もよく使う駅・住所別の回答数と割合



## 2. 回答集計の概要

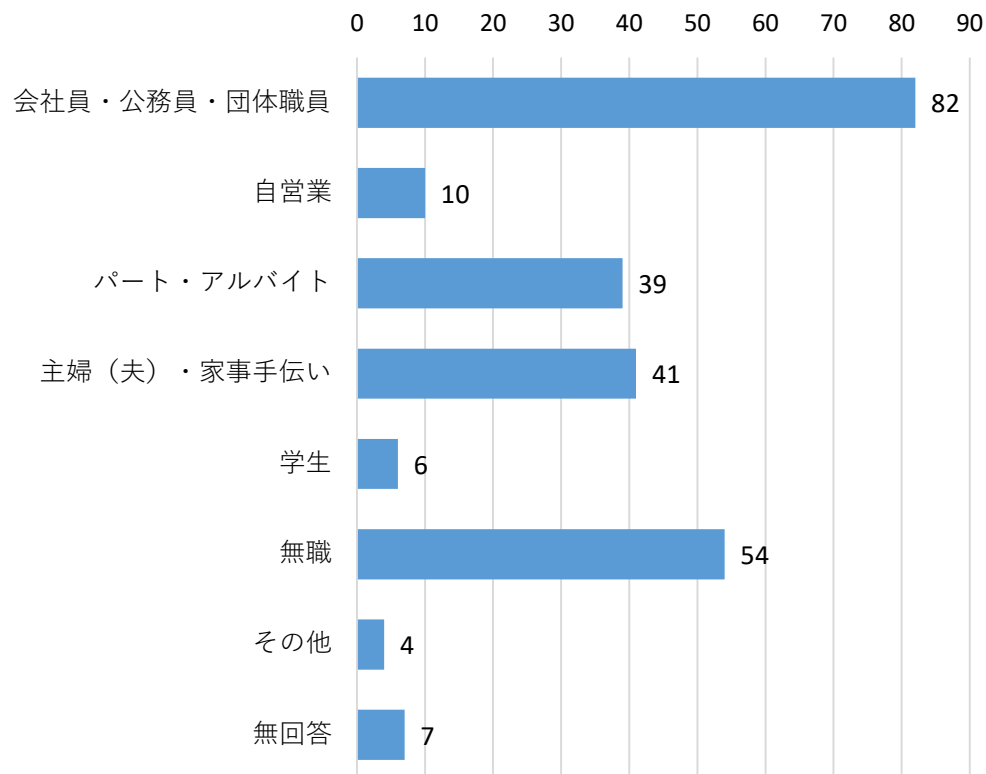
前野町

【個人票】

・職業

N=245

会社員・公務員・団体職員	82	33%
自営業	10	4%
パート・アルバイト	39	16%
主婦（夫）・家事手伝い	41	17%
学生	6	2%
無職	54	22%
その他	6	2%
無回答	7	3%
総計	245	100%



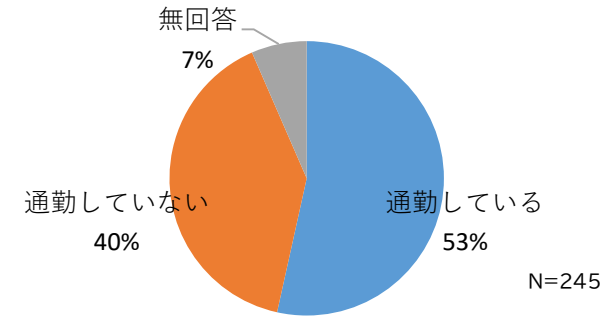
## 2. 回答集計の概要

### 前野町

#### 【個人票】

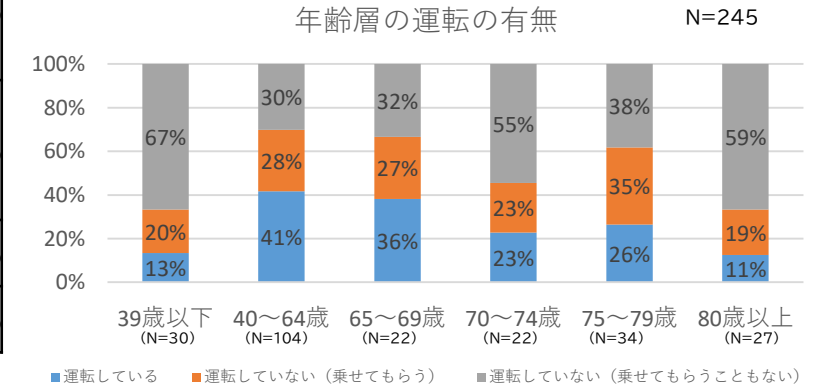
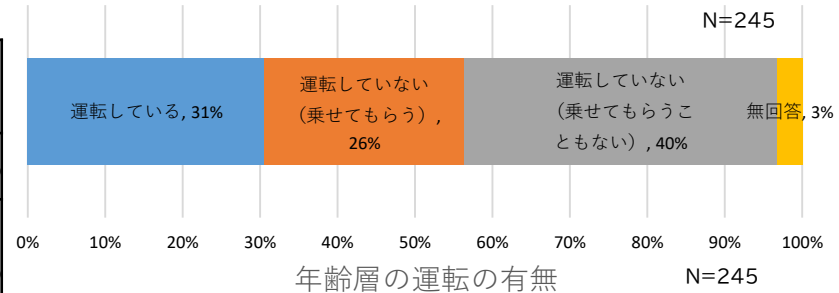
##### ・通勤・通学の有無

している	131	53%
していない	98	40%
無回答	16	7%
総計	245	100%



##### ・運転の有無

	39歳以下	40～64歳	65～69歳	70～74歳	75～79歳	80歳以上	(空白)	総計	総計
運転している	4	43	8	5	9	3	3	75	31%
運転していない (乗せてもらう)	6	29	6	5	12	5		63	26%
運転していない (乗せてもらうこともない)	20	31	7	12	13	16		99	40%
(空白)		1	1			3	3	8	3%
総計	30	104	22	22	34	27	6	245	100%



- ・約3割が運転していると回答。
- ・39歳以下および70歳以上では多くの方が運転をしないと回答。



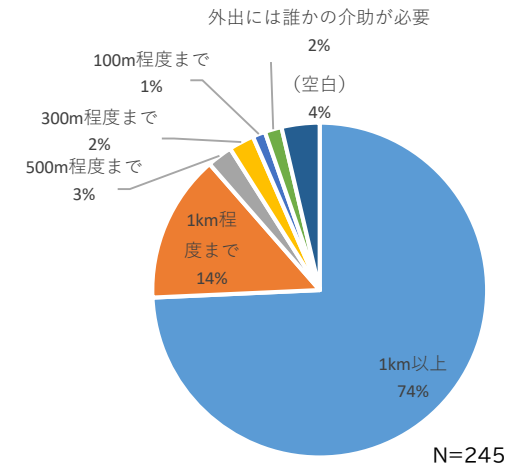
## 2. 回答集計の概要

### 前野町

#### 【個人票】

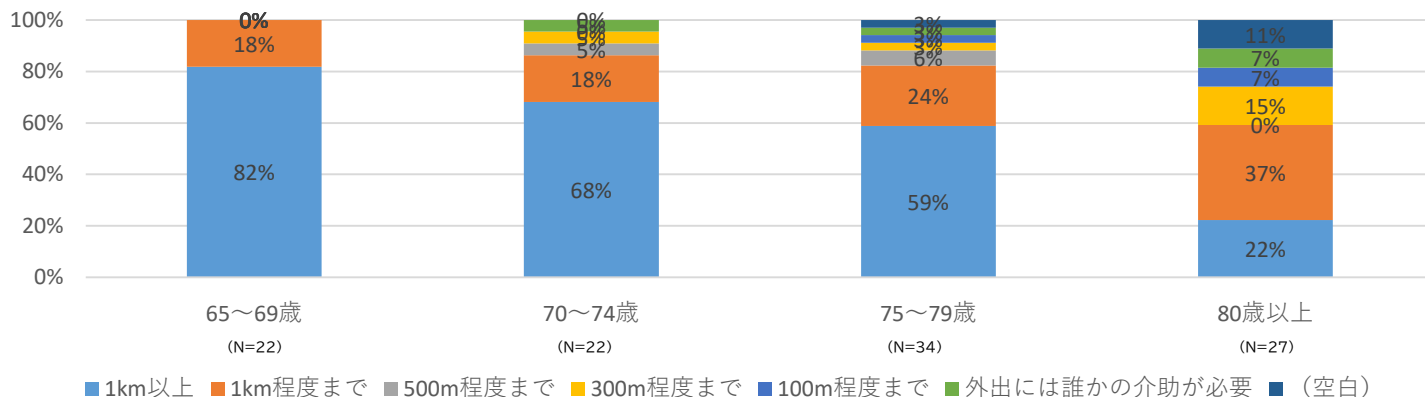
#### ・休まずにひとりで歩ける距離

	39歳以下	40～64歳	65～69歳	70～74歳	75～79歳	80歳以上	(空白)	総計	割合
1km以上	28	94	18	15	20	6	1	182	74%
1km程度まで	1	8	4	4	8	10		35	14%
500m程度まで	1	2		1	2			6	2%
300m程度まで				1	1	4		6	2%
100m程度まで					1	2		3	1%
外出には誰かの介助が必要				1	1	2		4	2%
(空白)					1	3	5	9	4%
合計	30	104	22	22	34	27	6	245	100%



#### 65歳以上の休まずにひとりで歩ける距離

N=105  
(65歳以上のみ)



・65歳以上の方は1km程度までおよび1km以上歩けるという方がほぼ大半を占めている。また、70歳以上になると500m程度までの方の割合が増え、80歳以上になると300m～100m以下の方の割合が増えるが、1km程度歩ける方も一定数見受けられる。

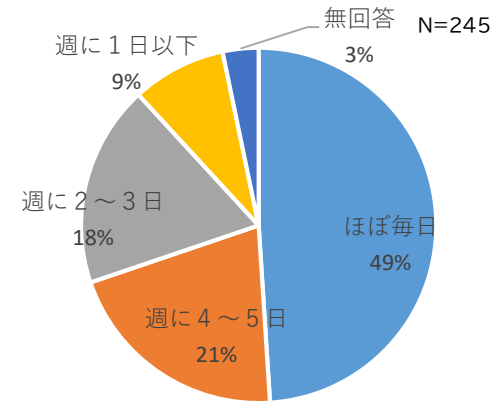
## 2. 回答集計の概要

### 前野町

#### 【個人票】

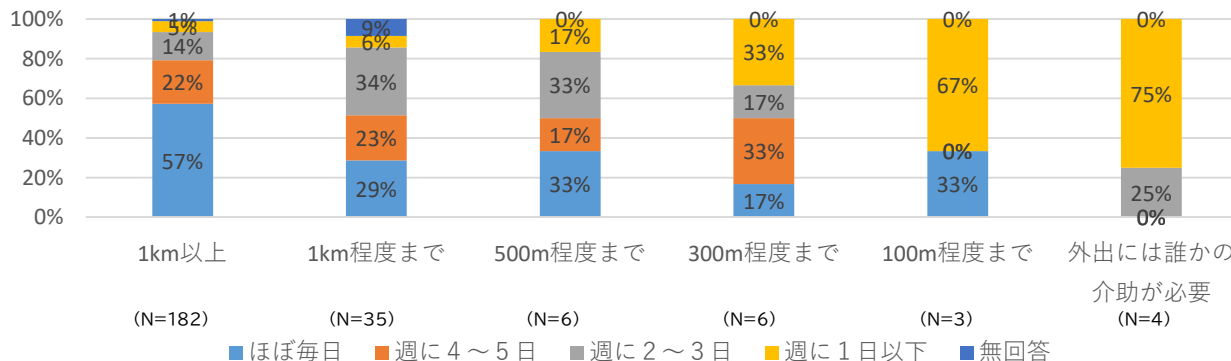
#### ○ 外出の頻度(休まずに歩ける距離別)

	1km以上	1km程度まで	500m程度まで	300m程度まで	100m程度まで	外出には誰かの介助が必要	(空白)	総計	割合
ほぼ毎日	104	10	2	1	1		2	120	49%
週に4～5日	40	8	1	2			0	51	21%
週に2～3日	26	12	2	1		1	3	45	18%
週に1日以下	10	2	1	2	2	3	1	21	9%
無回答	2	3					3	8	3%
総計	182	35	6	6	3	4	9	245	100%



休まずに一人で歩ける距離と頻度

N=245



- ・ 週に4～5日以上外出する方が約7割であった。
- ・ 自分ひとりで歩ける距離について、歩ける距離が短くなるほど外出頻度が低くなる傾向にある。

## 2. 回答集計の概要

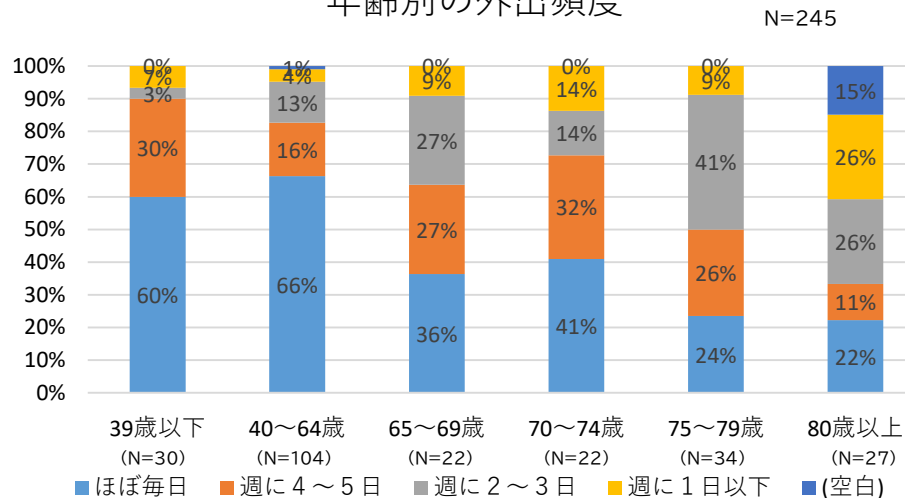
前野町

【個人票】

○ 年齢別の外出の頻度

	39歳以下	40～64歳	65～69歳	70～74歳	75～79歳	80歳以上	(空白)	総計	割合
ほぼ毎日	18	69	8	9	8	6	2	120	49%
週に4～5日	9	17	6	7	9	3		51	21%
週に2～3日	1	13	6	3	14	7	1	45	18%
週に1日以下	2	4	2	3	3	7		21	9%
(空白)		1				4	3	8	3%
総計	30	104	22	22	34	27	6	245	100%

年齢別の外出頻度



- ・週に4～5日以上外出する方が約7割であった。
- ・年齢別にみると高齢化するほど外出頻度が低くなる傾向にある。

## 2. 回答集計の概要

前野町

【個人票】

・年齢別 フレイル項目の該当数

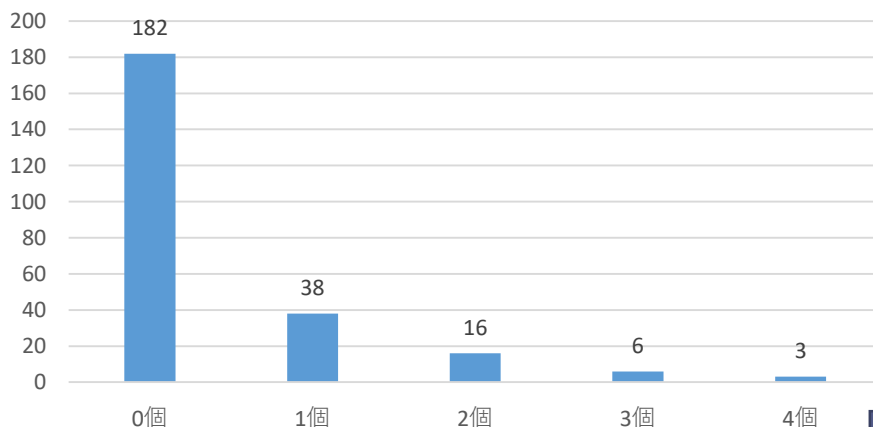
### ■フレイル該当項目

以下の4項目をフレイルに該当する項目として設定

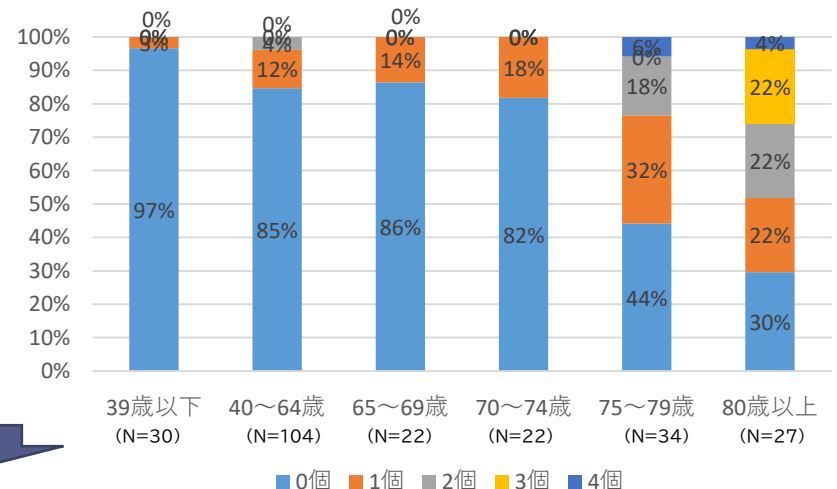
項目	項目内容
1	歩ける距離が「100m程度まで」若しくは「外出には誰かの介助が必要」
2	歩行中につまずくことがある
3	階段を上る時に手すりが必要
4	2kg(牛乳パック2個)程度の買い物をして持ち帰るのが困難

フレイル項目の該当数	39歳以下	40～64歳	65～69歳	70～74歳	75～79歳	80歳以上	(空白)	総計	割合
0個	29	88	19	18	15	8	5	182	74%
1個	1	12	3	4	11	6	1	38	16%
2個		4			6	6		16	7%
3個						6		6	2%
4個					2	1		3	1.2%
総計	30	104	22	22	34	27	6	245	100%

【全体】 フレイル項目の該当数 N=245



年齢別フレイル項目の該当数 N=245



・フレイル項目の該当は全体では少ないが、**年齢が高い程該当数が多くなる傾向にある。**

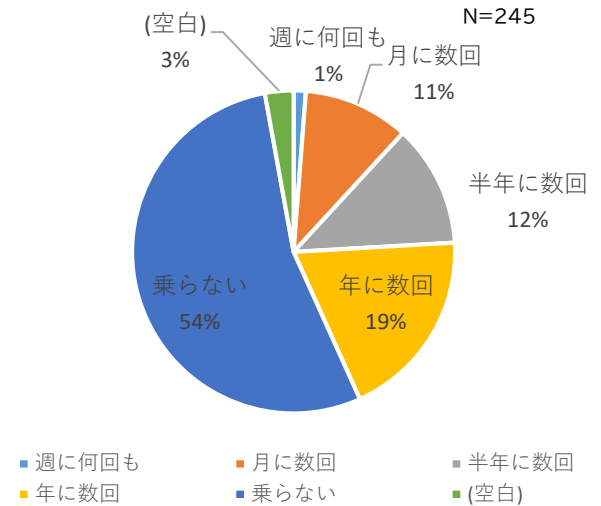
## 2. 回答集計の概要

### 前野町

#### 【個人票】

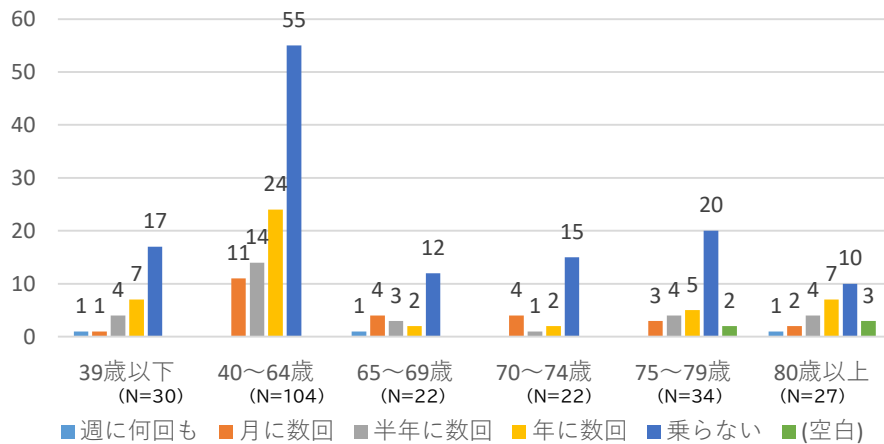
#### ・自宅周辺でタクシーに乗る回数

	39歳以下	40～64歳	65～69歳	70～74歳	75～79歳	80歳以上	(空白)	総計	総計	
週に何回も	1		1				1	3	1%	
月に数回	1	11	4	4	3		2	1	26	11%
半年に数回	4	14	3	1	4	4		30	12%	
年に数回	7	24	2	2	5	7		47	19%	
乗らない	17	55	12	15	20	10	3	132	54%	
(空白)					2		3	2	7	3%
総計	30	104	22	22	34	27	6	245	100%	



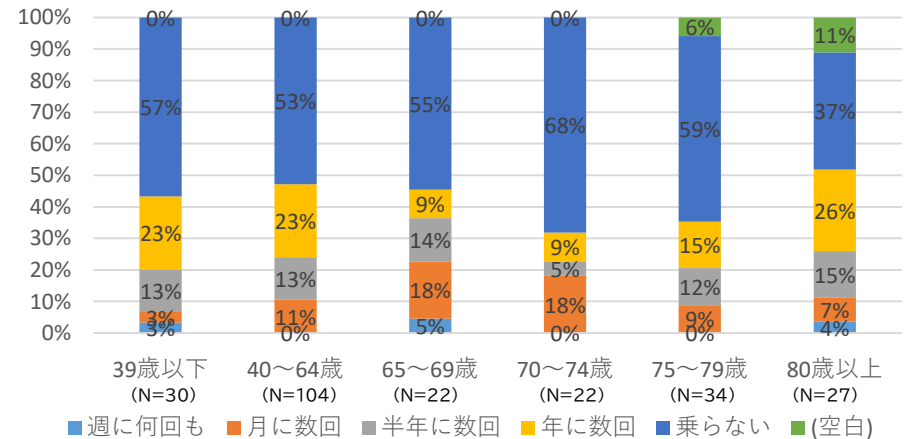
年齢別のタクシー利用頻度

N=245



年齢別のタクシー利用頻度

N=245



・どの年齢でも概ね「年に数回以下」が多い

## 2. 回答集計の概要

前野町

【個人票】

・フレイル項目の該当数別 タクシー利用頻度

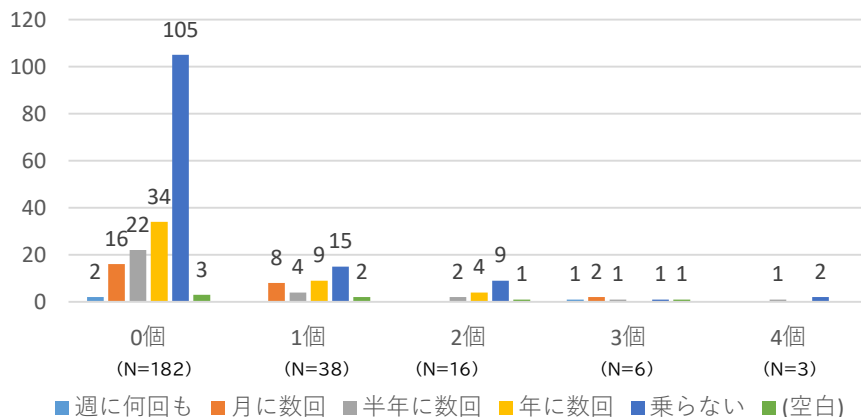
### ■フレイル該当項目

以下の4項目をフレイルに該当する項目として設定

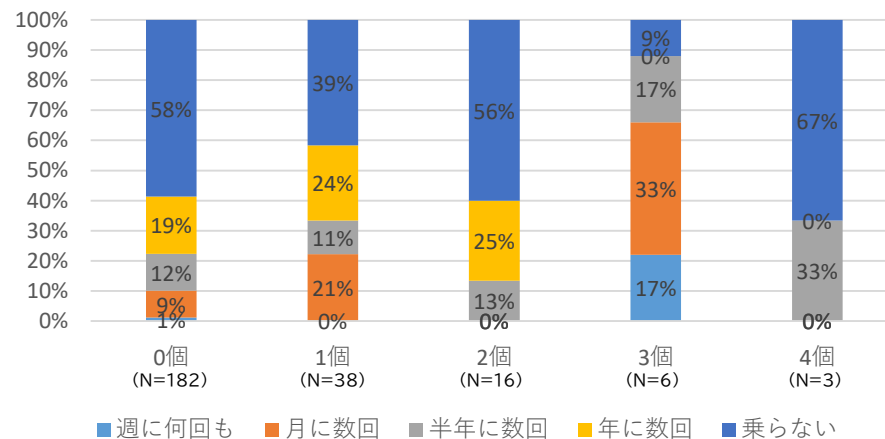
項目	項目内容
1	歩ける距離が「100m程度まで」若しくは「外出には誰かの介助が必要」
2	歩行中につまずくことがある
3	階段を上がる時に手すりが必要
4	2kg(牛乳パック2個)程度の買い物をして持ち帰るのが困難

	0個	1個	2個	3個	4個	総計	割合
週に何回も	2			1		3	1%
月に数回	16	8		2		26	11%
半年に数回	22	4	2	1	1	30	12%
年に数回	34	9	4			47	19%
乗らない	105	15	9	1	2	132	54%
(空白)	3	2	1	1		7	3%
総計	182	38	16	6	3	245	100%

フレイル項目の該当数別 タクシー利用頻度 N=245



フレイル項目の該当数別 タクシー利用頻度 (比率) N=245



## 2. 回答集計の概要

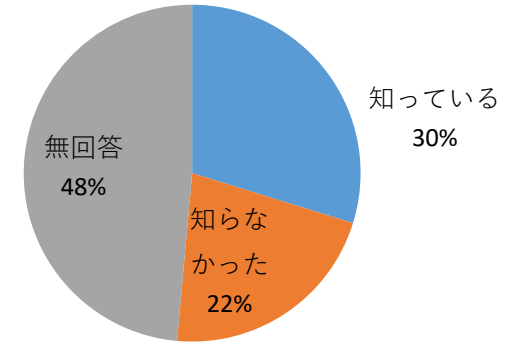
### 前野町

#### 【個人票】

#### ○ 前野町タクシー乗場について

##### ・タクシー乗場の認知度

知っている	73	30%
知らなかった	53	22%
無回答	119	49%
総計	245	100%



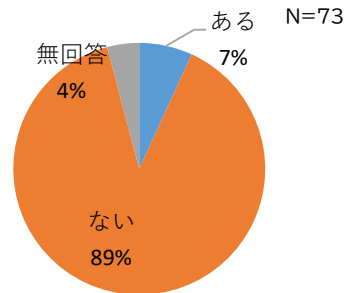
N=245

・タクシー乗場の認知度は約3割（回答者のみだと約6割）

#### ○ 知っているとは回答した方の利用

##### ・タクシー乗場の利用

ある	5	7%
ない	65	89%
無回答	3	4%
総計	73	100%



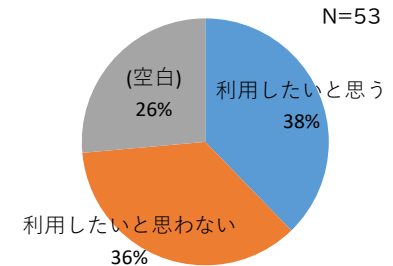
N=73

・タクシー乗場を知っている方の利用経験は約1割程度

#### ○ 知らなかったとは回答した方の利用意向

##### ・利用したいと思うか

利用したいと思う	20	38%
利用したいと思わない	19	36%
(空白)	14	26%
総計	53	100%



N=53

・タクシー乗場を知らない方のうち約4割が利用意向あり 15

## 2. 回答集計の概要

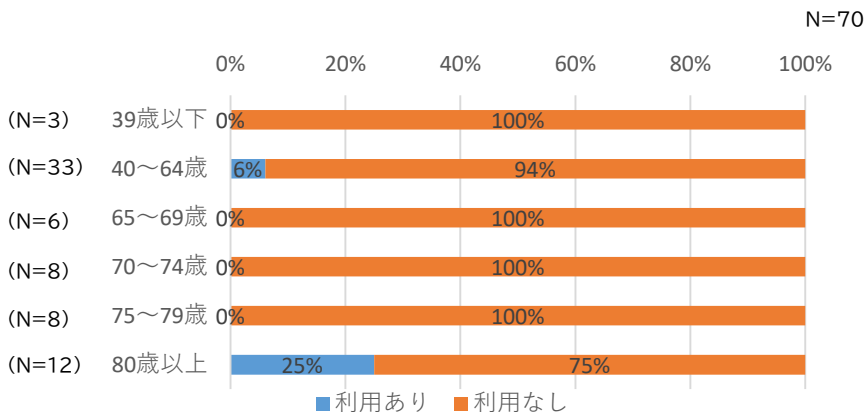
### 前野町

#### 【個人票】

○ 前野町タクシー乗場の利用実態について

- ・タクシー乗場の年齢別の利用状況
- ・年齢別利用者数

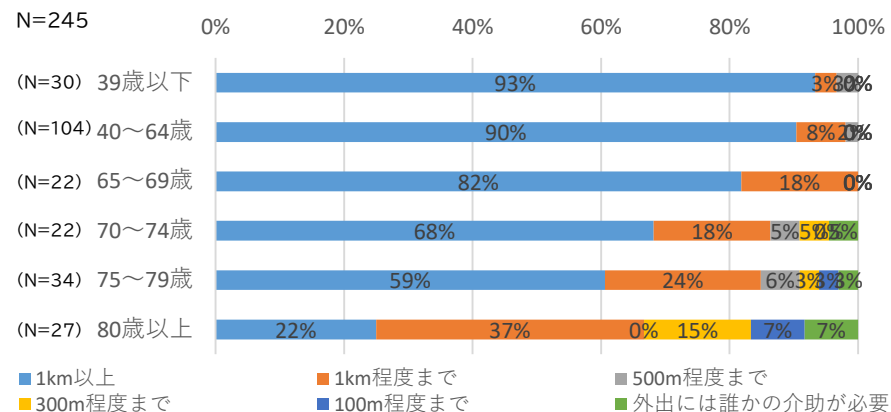
	ある	ない	総計	利用あり	利用なし
39歳以下		3	3	0%	100%
40～64歳	2	31	33	6%	94%
65～69歳		6	6	0%	100%
70～74歳		8	8	0%	100%
75～79歳		8	8	0%	100%
80歳以上	3	9	12	25%	75%
総計	5	65	70	100%	100%



・タクシー乗場利用者の  
約6割(5人のうち3人)が80歳以上

#### ・年齢別の歩ける距離

	1km以上	1km程度まで	500m程度まで	300m程度まで	100m程度まで	外出には誰かの介助が必要	(空白)	総計	割合
39歳以下	28	1	1					30	12%
40～64歳	94	8	2					104	42%
65～69歳	18	4						22	9%
70～74歳	15	4	1	1		1		22	9%
75～79歳	20	8	2	1	1	1	1	34	14%
80歳以上	6	10		4	2	2	3	27	11%
(空白)	1						5	6	2%
総計	182	35	6	6	3	4	9	245	100%



・80歳以上は歩ける距離が短くなることから、  
タクシーの利用率が高くなる傾向にある可能性



## 2. 回答集計の概要

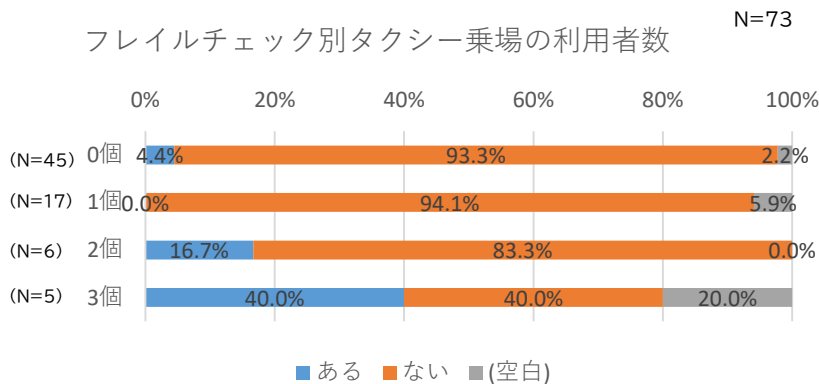
### 前野町

#### 【個人票】

#### ○ 前野町タクシー乗場の利用実態について

- ・タクシー乗場の**フレイル項目の該当数別の利用状況**
- ・フレイル項目該当数別 タクシー乗場の利用者数

フレイル項目の該当数	ある			ない			総計	割合		
	ある	ない	(空白)	ある	ない	(空白)		ある	ない	(空白)
0個		2	42	1	45	4.4%	93.3%	2.2%		
1個			16	1	17	0.0%	94.1%	5.9%		
2個		1	5		6	16.7%	83.3%	0.0%		
3個		2	2	1	5	40.0%	40.0%	20.0%		
総計			65	3	73	0.0%	95.6%	4.4%		



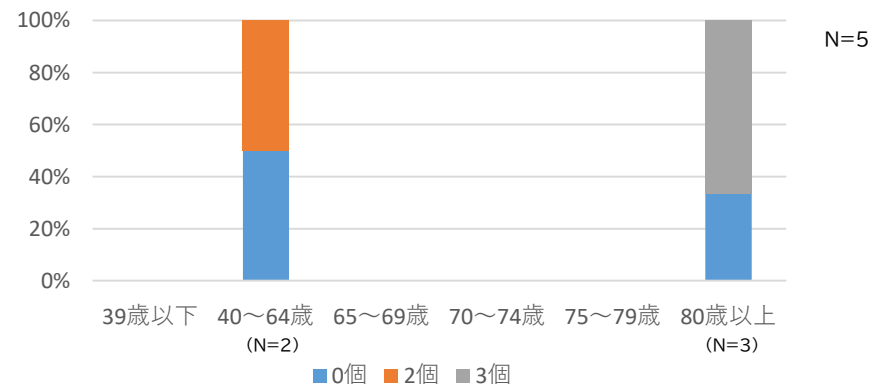
#### ■フレイル該当項目

以下の4項目をフレイルに該当する項目として設定

項目	項目内容
1	歩ける距離が「100m程度まで」若しくは「外出には誰かの介助が必要」
2	歩行中につまずくことがある
3	階段を上がる時に手すりが必要
4	2kg(牛乳パック2個)程度の買い物をして持ち帰るのが困難

#### ・タクシー乗場利用者の年齢別 フレイル項目の該当数

フレイル項目の該当数	39歳以下	40～64歳	65～69歳	70～74歳	75～79歳	80歳以上	総計	割合
利用あり(計)		2				3	5	100%
0個		1				1	2	40%
2個		1					1	20%
3個						2	2	40%



(サンプル数が少ないため参考)

- ・フレイル項目に3個該当するとタクシー乗場の利用率が約4割と高くなる。

・タクシー乗場利用者のうち、年齢別・フレイル項目の該当数をみると該当数の80歳以上の高齢者の割合が高い。

## 2. 回答集計の概要

### 前野町

#### 【個人票】

#### ○ 前野町タクシー乗場について

- ・タクシー乗場を**利用したことのある方**のタクシー乗場についての意見
- ・利用した理由
- ・使いやすさ

タクシーが停まっていたから	2	40%
配車場所に指定しやすかったから	0	0%
試しに利用しようと思ったから	2	40%
その他	0	0%
無回答	1	20%
総計	5	100%



- ・タクシー乗場を利用した方のうち、2人は停まっていたから利用しており、2人は試しに利用したしている。

#### ・外出機会の変化

移動しやすくなり外出が増えた	0	0%
特に変化はない	4	80%
無回答	1	20%
総計	5	100%



- ・タクシー乗場による外出機会の変化はみられない

使いやすい	2	40%
使いにくい	2	40%
無回答	1	20%
総計	5	100%



- ・タクシー乗場の使いやすさの評価は約半数
- ・タクシーが停まっていたから利用した方は利用しやすいと評価している一方、試しに利用した方は使いにくいと評価

#### ・今後の利用意向

今後も利用したいと思う	2	40%
あまり利用しないと思う	2	40%
無回答	1	20%
総計	5	100%



- ・使いやすいと感じた方は今後の利用意向あり

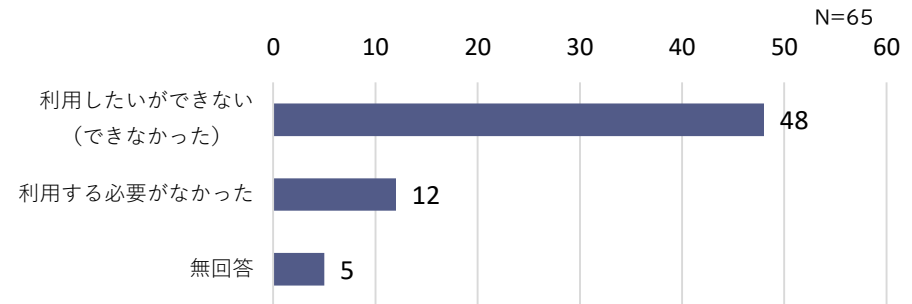
## 2. 回答集計の概要

### 前野町

#### 【個人票】

- 前野町タクシー乗場について ・利用しないと回答した方のタクシー乗場についての意見  
 ・利用しなかった理由

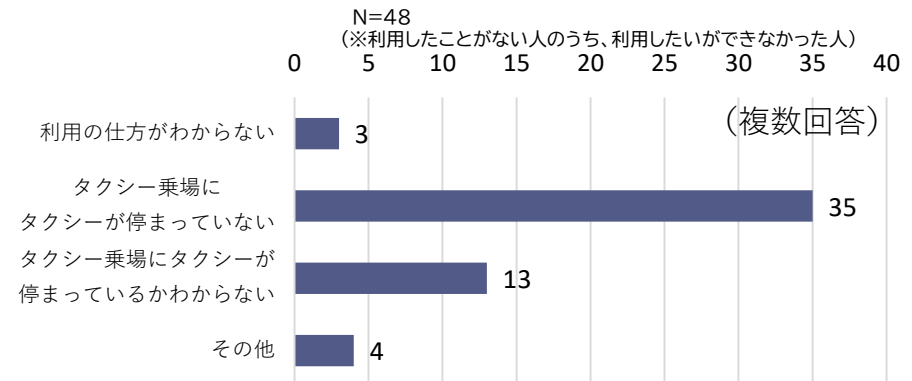
利用したいができない (できなかった)	48	74%
利用する必要がなかった	12	18%
無回答	5	8%
総計	65	100%



- ・利用したができなかった方が約7割 (回答者数240人中48人=約20%が利用意向有り)

#### ・利用できなかった理由 (複数回答)

利用の仕方がわからない	3
タクシー乗場に タクシーが停まっていない	35
タクシー乗場にタクシーが 停まっているかわからない	13
その他	4



- ・タクシー乗場を利用したいが、タクシーが停まっていない・若しくは停まっているかわからないことから  
 利用ができない方が一定数存在する。(需要があると考えられる)

## 2. 回答集計の概要

### 前野町

#### 【個人票】

##### ・帰宅する際のタクシー利用頻度

週に何回も	3	1%
月に数回	42	17%
半年に数回	30	12%
年に数回	65	27%
乗らない	94	38%
無回答	11	4%
総計	245	100%

##### ・外出時の主な目的 (複数回答)

買い物	25	18%
通院	40	29%
通勤・通学	21	15%
娯楽・飲食	59	42%
その他	10	7%
(空白)	22	16%
総計	140	100%

##### ・最寄り駅でのタクシーのつかまえやすさ

つかまえやすい	57	41%
つかまえにくい	71	51%
無回答	11	8%
総計	140	100%

