

## アンケート集計結果（【地域4】向原地域（追加））

---

〔比較用〕 公共交通が便利に使える地域

# 目次

目次			頁	
1. アンケート実施概要	実施概要		3	
	アンケート配布範囲		4	
2. 回収集計の概要	世帯票	基本情報	世帯で保有している交通手段	5
			タクシー予約・迎車利用状況	6
	住所・年齢・最もよく使う駅		7	
	職業		8	
	通勤・通学、運転の有無		9	
	休まずにひとりで歩ける距離		10	
	外出頻度（休まずにひとりで歩ける距離）		11	
	外出頻度（年齢別）		12	
	フレイル該当の項目数（年齢別）		13	
	自宅周辺でタクシーに乗る回数（年齢別）		14	
	タクシー利用頻度（フレイル項目該当数別）		15	
	個人票		タクシー利用について	行きのタクシー利用頻度、目的、利用方法、行先
		帰宅する際のタクシー利用頻度、目的、最寄り駅のタクシーのつかまえやすさ		17
	路線バスの利用について	路線バスの利用について	路線バスの使いやすさ、路線バスが行きたいところを通っているか	18
			路線バスの運賃支払い方法	19
			路線バス利用頻度、フレイル項目該当数別バス利用頻度	20
	今回追加項目	買い物の移動について	外出頻度、必要度	21
			交通手段、便利さ	22
通院の移動について		外出頻度、必要度	23	
		交通手段、便利さ	24	
最寄り駅周辺までの移動について		外出頻度、必要度	25	
		交通手段、便利さ	26	
電車利用時の駅への移動について	外出頻度、必要度	27		
	交通手段、便利さ	28		

# 1. アンケート実施概要

---

○対象:向原・追加

○期間:R5年7月11日 から 令和5年8月4日

○配布:対象住戸の郵便ポストにポスティング(464世帯)

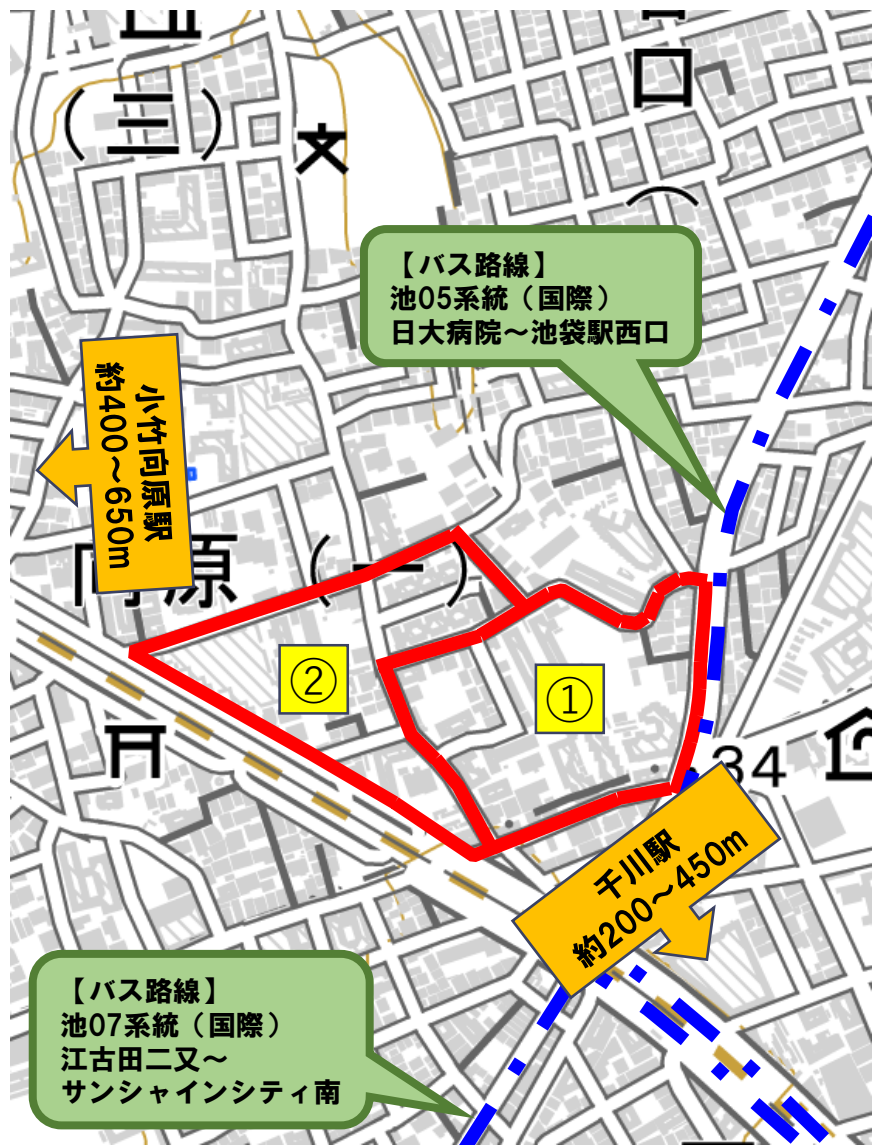
○回収:返信用封筒にて郵送(受取人払) または 二次元コードよりWeb回答 を併用

○回収数:110世帯・185人分回収 ※うちWeb回答は14世帯・19人分

○回収率:23.7%(世帯票計算) ※ 個人票回答数換算で39.8%

# 1. アンケートの概要

## アンケート配布範囲



## (標高図)



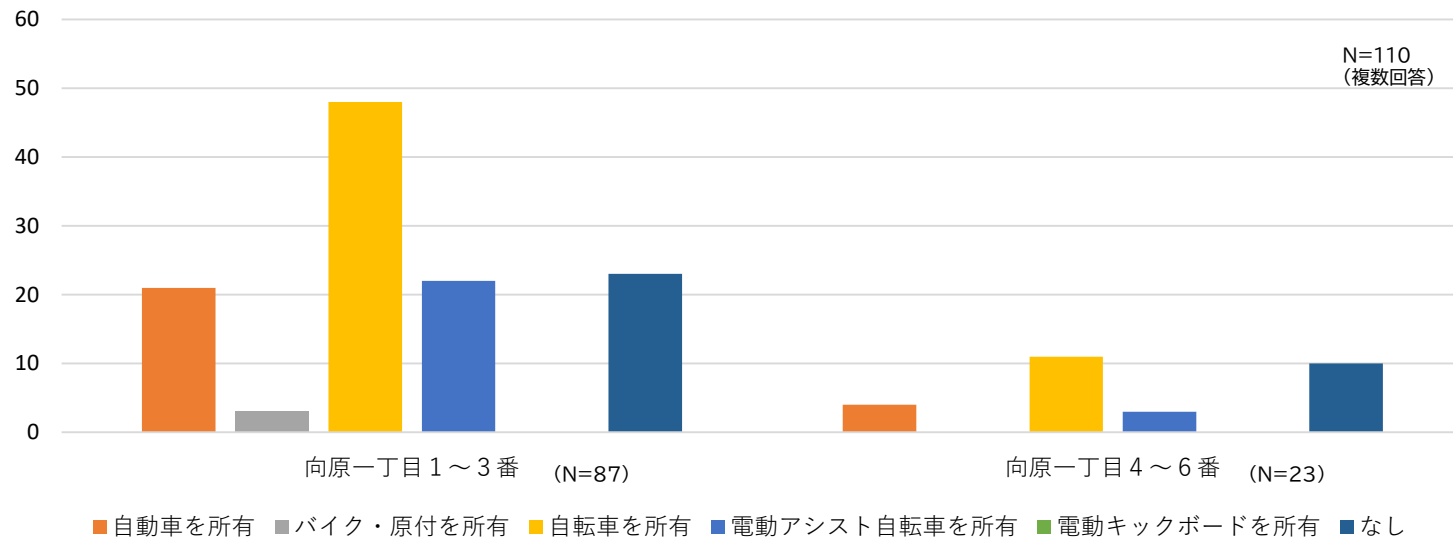
## 2. 回答集計の概要

### 向原・追加

#### 【世帯票】

#### ・世帯で保有している交通手段

	回答世帯数	自動車を所有	バイク・原付を所有	自転車を所有	電動アシスト自転車を所有	電動キックボードを所有	なし
① 向原一丁目1～3番	87	21	3	48	22		23
② 向原一丁目4～6番	23	4		11	3		10
総計	110	25	3	59	25		33



## 2. 回答集計の概要

### 向原・追加

#### 【世帯票】

#### ・住所世帯別

#### タクシー予約・迎車利用の状況

	回答世帯数	タクシー利用のある世帯	タクシー予約利用の割合
①向原一丁目 1～3番	87	21	24%
②向原一丁目 4～6番	23	1	4%
総計	110	22	20%

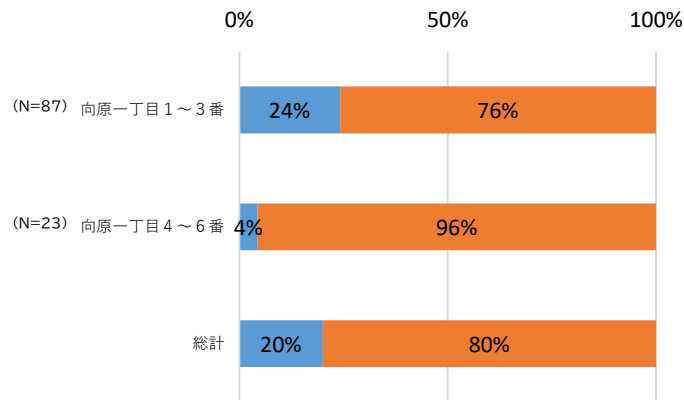
#### ・電話で利用するタクシー会社

東京無線	2	29%
コンドルタクシー	1	14%
山手交通	1	14%
大和	1	14%
日の丸	1	14%
日本交通	1	14%
総計	7	100%

#### ・最も利用するアプリ

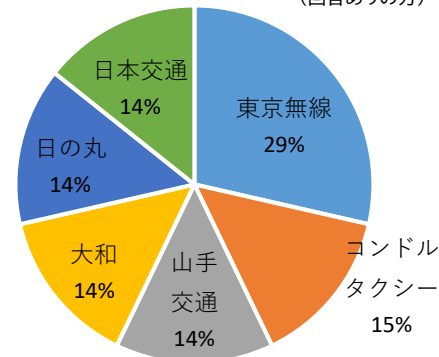
GO	13	81%
S.RIDE	1	6%
DiDiTaxi	1	6%
東京無線	1	6%
総計	16	100%

自宅からのタクシーの予約・迎車利用 N=110

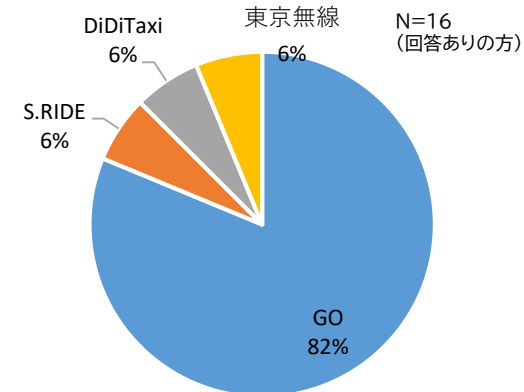


■ タクシー利用のある世帯 ■ タクシー利用のない世帯

N=7 (回答ありの方)



N=16 (回答ありの方)



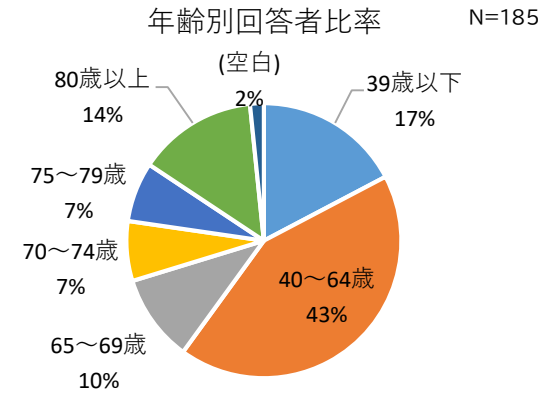
## 2. 回答集計の概要

### 向原・追加

#### 【個人票】

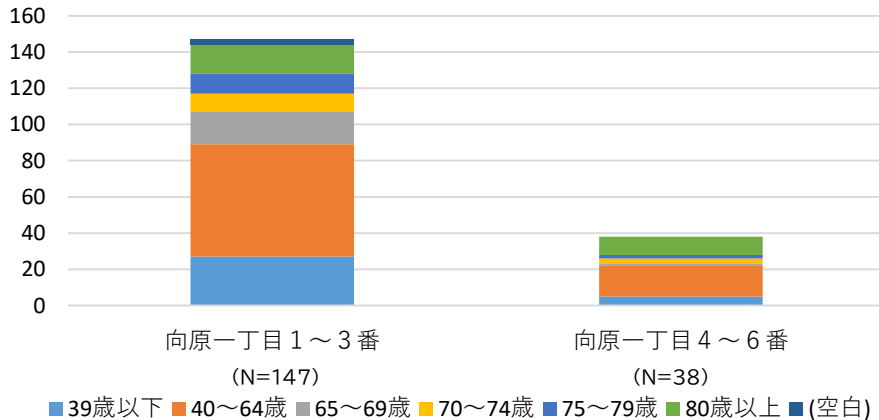
・回答者の住所、年齢、最もよく使う駅

	39歳以下	40～64歳	65～69歳	70～74歳	75～79歳	80歳以上	(空白)	総計
①向原一丁目 1～3番	27	62	18	10	11	16	3	147
②向原一丁目 4～6番	5	17	1	3	2	10		38
総計	32	79	19	13	13	26	3	185



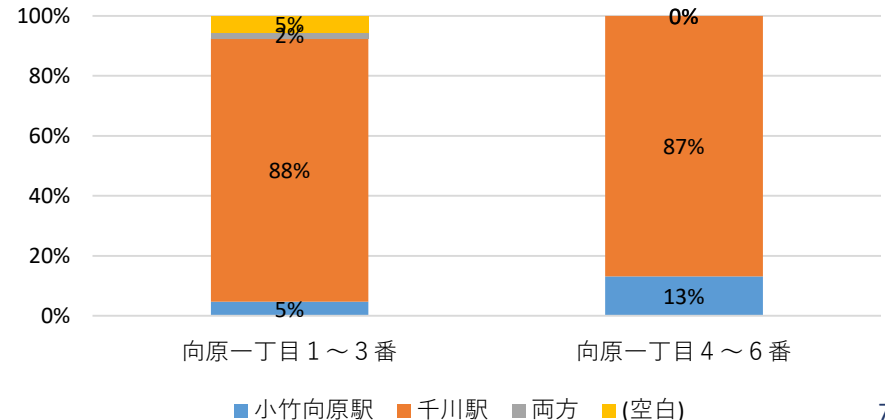
住所別・年齢別の回答数

N=185



最もよく使う駅・住所別の回答数と割合

N=185

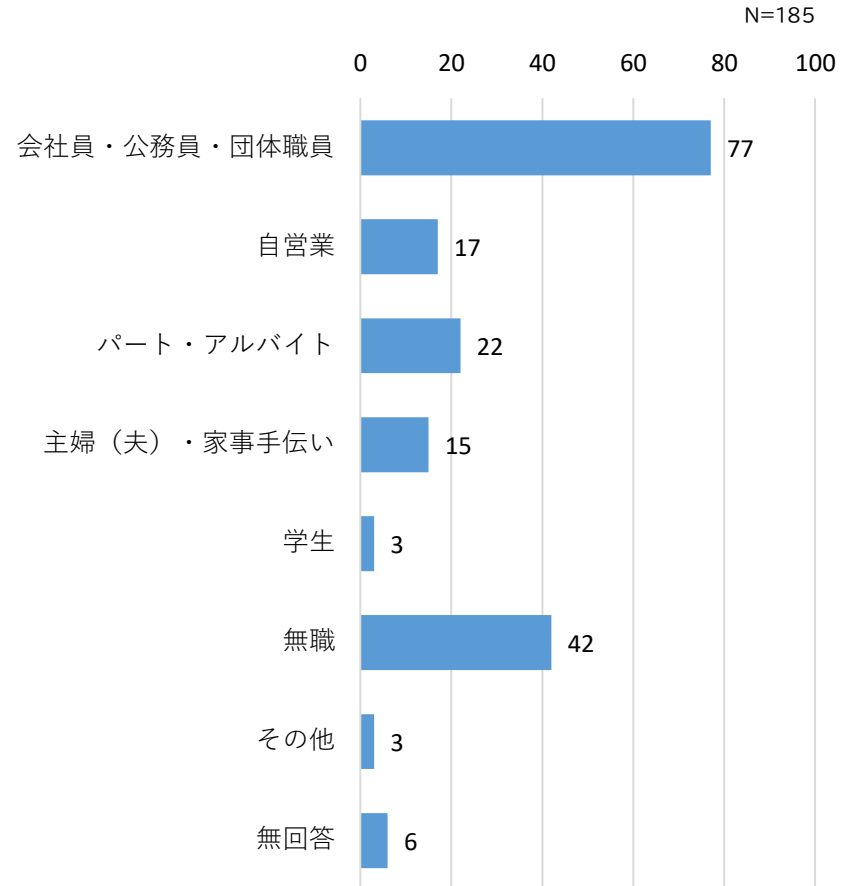


## 2. 回答集計の概要

向原・追加

【個人票】  
・職業

会社員・公務員・団体職員	77	42%
自営業	17	9%
パート・アルバイト	22	12%
主婦（夫）・家事手伝い	15	8%
学生	3	2%
無職	42	23%
その他	3	2%
無回答	6	3%
総計	185	100%





## 2. 回答集計の概要

### 向原・追加

#### 【個人票】

##### ・通勤・通学の有無

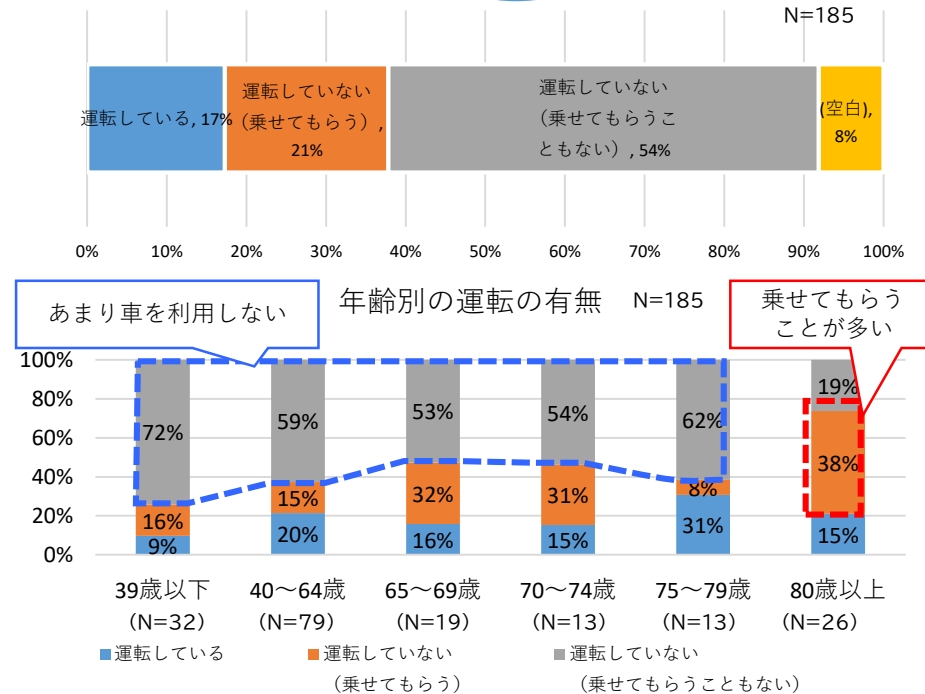
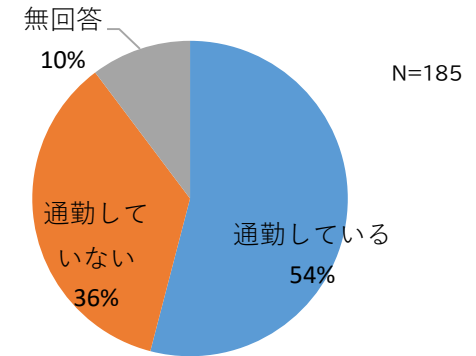
通勤している	100	54%
通勤していない	66	36%
無回答	19	10%
総計	185	100%

##### ・運転の有無

行ラベル	39歳以下	40～64歳	65～69歳	70～74歳	75～79歳	80歳以上	(空白)	総計
運転している	3	16	3	2	4	4		32
運転していない (乗せてもらう)	5	12	6	4	1	10		38
運転していない (乗せてもらうこともない)	23	47	10	7	8	5		100
(空白)	1	4				7	3	15
総計	32	79	19	13	13	26	3	185



- ・回答者の約2割が運転していると回答。
- ・向原・大谷口地域と比べ便利な地域であり、79歳以下は「運転をしていない（乗せてもらうこともない）」の比率が高い。
- ・一方で80歳以上は「運転をしていない（乗せてもらう）」と回答が比較的高い。



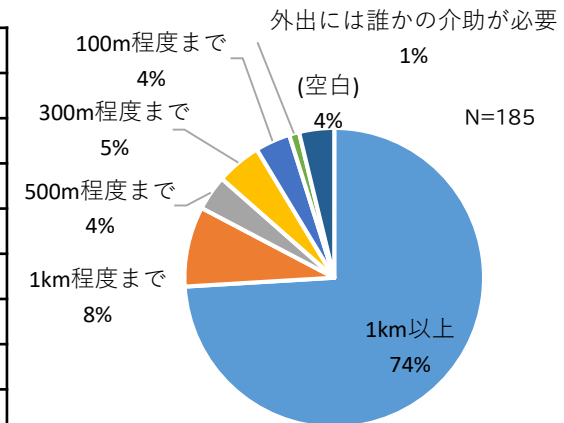
## 2. 回答集計の概要

向原・追加

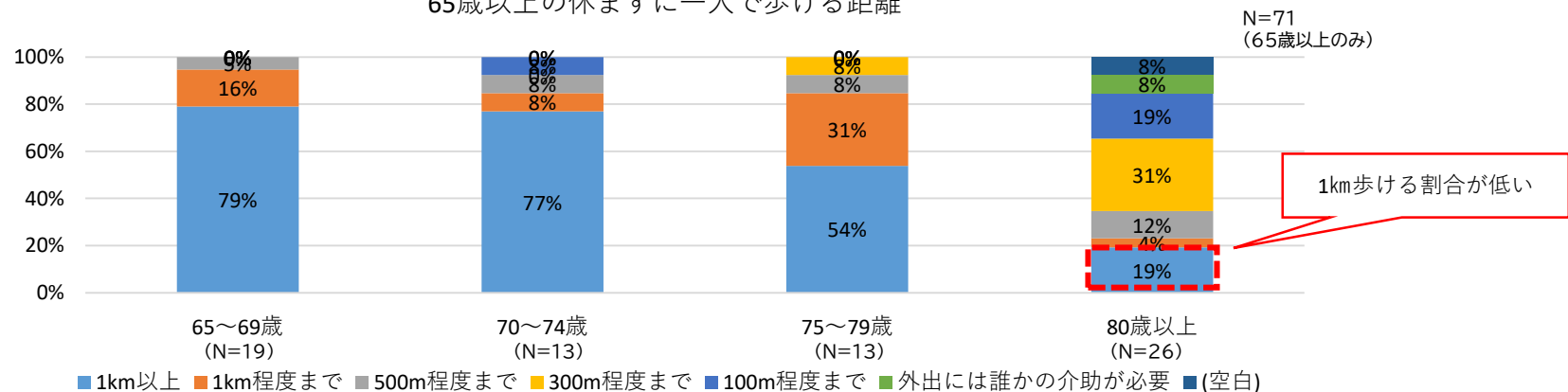
【個人票】

・休まずにひとりで歩ける距離

	39歳以下	40～64歳	65～69歳	70～74歳	75～79歳	80歳以上	(空白)	総計
1km以上	31	69	15	10	7	5		137
1km程度まで	1	6	3	1	4	1		16
500m程度まで		1	1	1	1	3		7
300m程度まで					1	8		9
100m程度まで		1		1		5		7
外出には誰かの介助が必要						2		2
(空白)		2				2	3	7
総計	32	79	19	13	13	26	3	185



65歳以上の休まずに一人で歩ける距離



・74歳以下の方は1km程度までおよび1km以上歩けるといの方がほぼ大半を占めている。75歳以上になると1km程度の方の割合が増え、80歳以上になると300m程度以下の割合が増える。向原・大谷口地域と比べると、1km以上歩ける割合が低い。

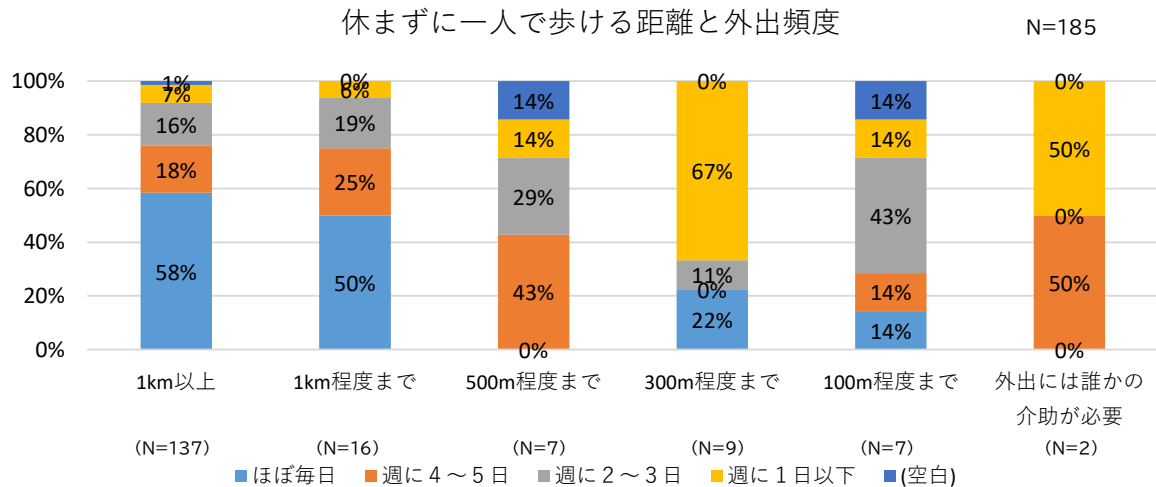
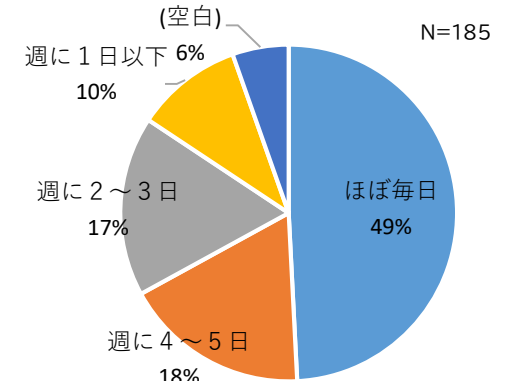
## 2. 回答集計の概要

### 向原・追加

#### 【個人票】

#### ○ 外出の頻度(休まずにひとりで歩ける距離別)

	1km以上	1km程度まで	500m程度まで	300m程度まで	100m程度まで	外出には誰かの介助が必要(空白)	総計	割合
ほぼ毎日	80	8		2	1		91	49%
週に4～5日	24	4	3		1	1	33	18%
週に2～3日	22	3	2	1	3		32	17%
週に1日以下	9	1	1	6	1	1	19	10%
(空白)	2		1		1		6	10%
総計	137	16	7	9	7	2	185	100%



- ・週に4～5日以上外出する方が約7割。
- ・また、自分ひとりで歩ける距離が短くなるほど外出頻度が低くなる傾向にある。

## 2. 回答集計の概要

向原・追加

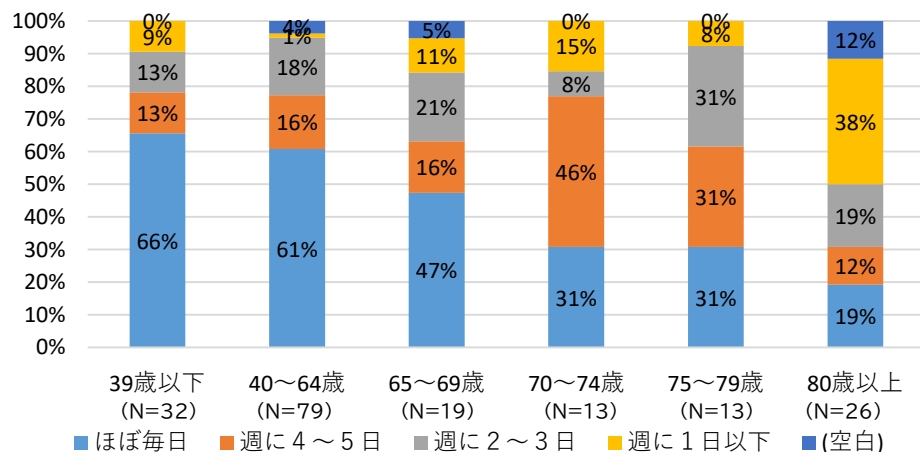
【個人票】

○ 外出の頻度

	39歳以下	40～64歳	65～69歳	70～74歳	75～79歳	80歳以上	(空白)	総計	割合
ほぼ毎日	21	48	9	4	4	5		91	50%
週に4～5日	4	13	3	6	4	3		33	18%
週に2～3日	4	14	4	1	4	5		32	18%
週に1日以下	3	1	2	2	1	10		19	10%
(空白)		3	1			3	3	10	4%
総計	32	79	19	13	13	26	3	185	100%

年齢別の外出頻度

N=185



- ・週に4～5日以上外出する方が約7割。
- ・年齢別で見ると、高齢化するほど外出頻度が低くなる傾向にある。

## 2. 回答集計の概要

向原・追加

【個人票】

・年齢別フレイル項目の該当数

### ■フレイル該当項目

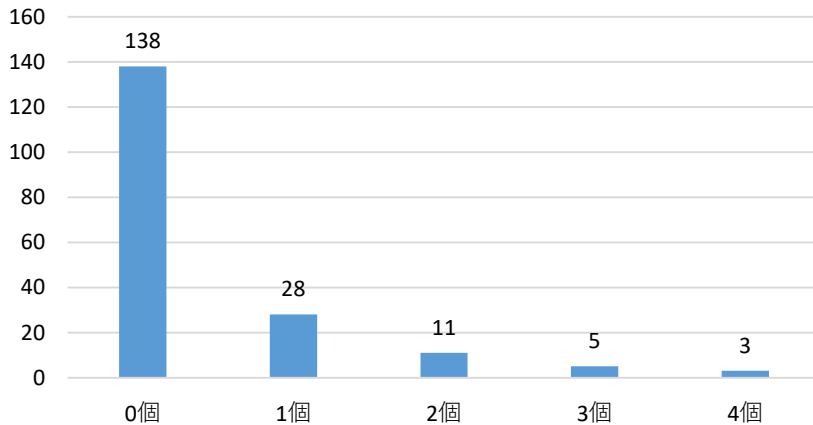
以下の4項目をフレイルに該当する項目として設定

項目	項目内容
1	歩ける距離が「100m程度まで」若しくは「外出には誰かの介助が必要」
2	歩行中につまずくことがある
3	階段を上る時に手すりが必要
4	2kg(牛乳パック2個)程度の買い物をして持ち帰るのが困難

	39歳以下	40～64歳	65～69歳	70～74歳	75～79歳	80歳以上	(空白)	総計
0個	28	71	16	9	7	4	3	138
1個	3	6	2	3	4	10		28
2個	1	2	1		1	6		11
3個					1	4		5
4個				1		2		3
総計	32	79	19	13	13	26	3	185

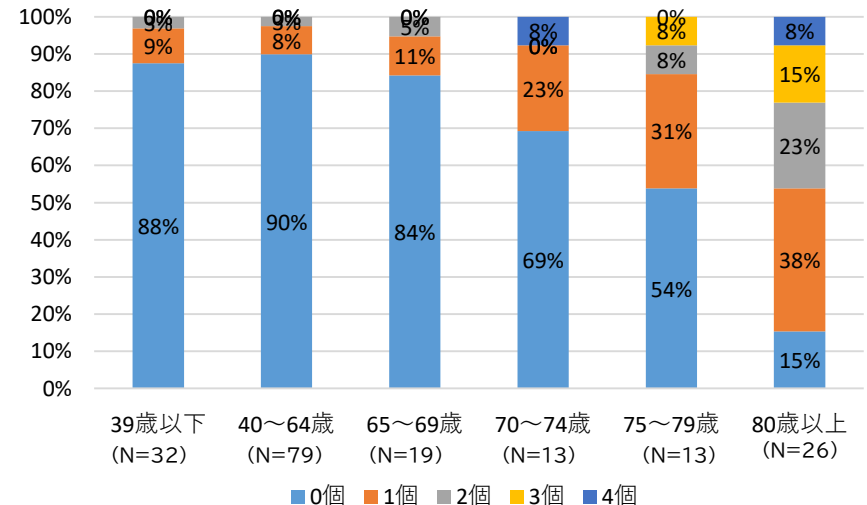
【全体】 フレイル項目の該当数

N=185



年齢別フレイル項目の該当数

N=185



・年齢が上がるにつれてフレイル項目の該当数が増える。

## 2. 回答集計の概要

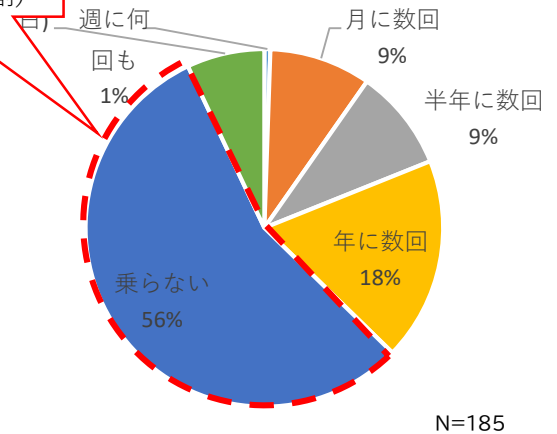
### 向原・追加

#### 【個人票】

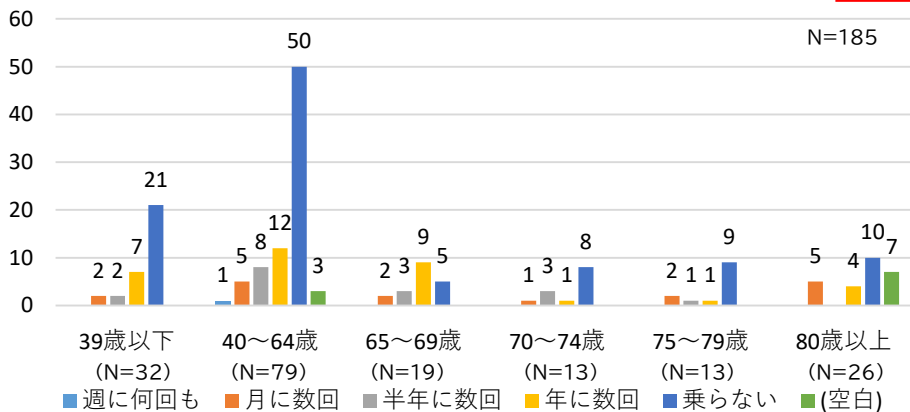
#### ・自宅周辺でタクシーに乗る回数

	39歳以下	40～64歳	65～69歳	70～74歳	75～79歳	80歳以上	(空白)	総計	割合
週に何回も			1					1	1%
月に数回	2	5	2	1	2	5		17	9%
半年に数回	2	8	3	3	1			17	9%
年に数回	7	12	9	1	1	4		34	18%
乗らない	21	50	5	8	9	10		103	56%
(空白)		3					7	3	7%
総計	32	79	19	13	13	26	3	185	100%

6割が乗らないと回答  
(向原・大谷口は5割)

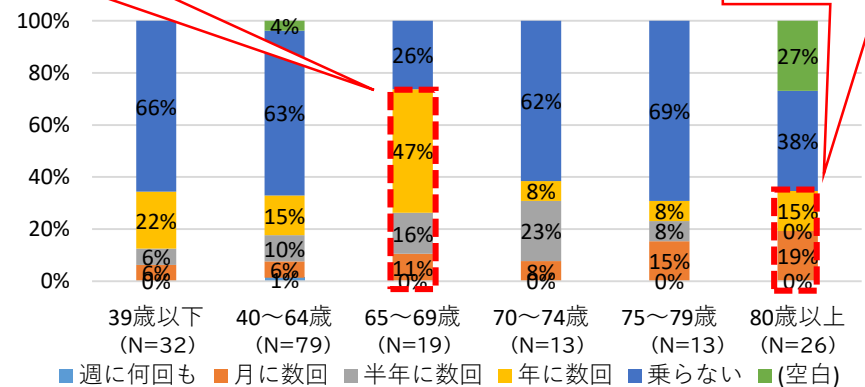


年齢別のタクシー利用頻度（利用者数）



利用率が高い

年齢別のタクシー利用頻度（比率）



利用率が低い

・タクシー利用頻度は約6割が乗らないと回答。

・向原・大谷口地区と比べると、65～69歳の利用率が高く、80歳以上の利用率が低い。

## 2. 回答集計の概要

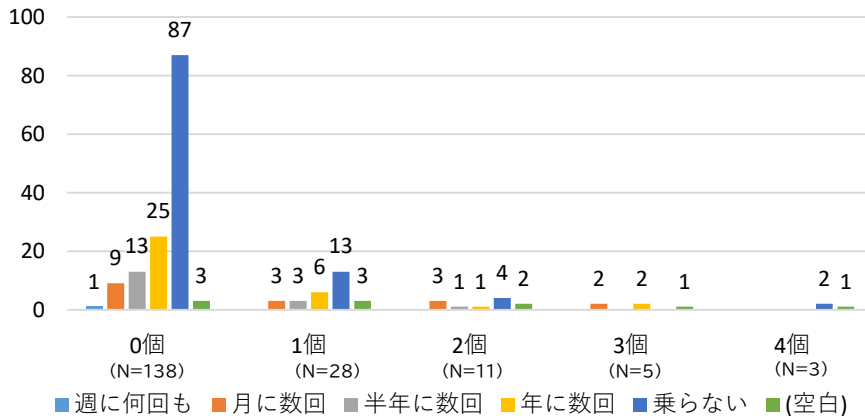
向原・追加

【個人票】

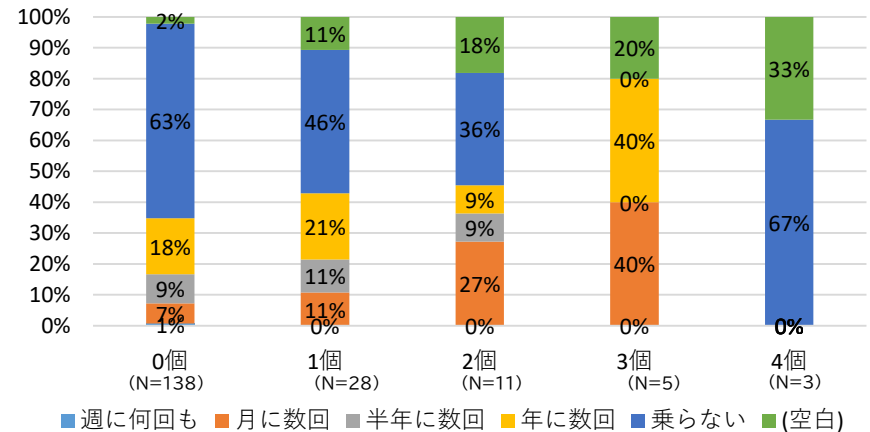
・フレイル項目の該当数別 タクシー利用頻度

	0個	1個	2個	3個	4個	総計	割合
週に何回も	9	3	3	2		17	9%
月に数回	1					1	1%
半年に数回	87	13	4		2	106	57%
年に数回	25	6	1	2		34	18%
乗らない	13	3	1			17	9%
(空白)	3	3	2	1	1	10	5%
総計	138	28	11	5	3	185	100%

年齢別のタクシー利用頻度（利用者数） N=185



フレイル項目の該当数別 タクシー利用頻度（比率） N=185



## 2. 回答集計の概要

### 向原・追加

#### 【個人票】

##### ・行きのタクシー利用頻度

週に何回も	1	1%
月に数回	17	9%
半年に数回	17	9%
年に数回	34	18%
乗らない	106	57%
無回答	10	5%
総計	185	100%

##### ・外出時の主な目的

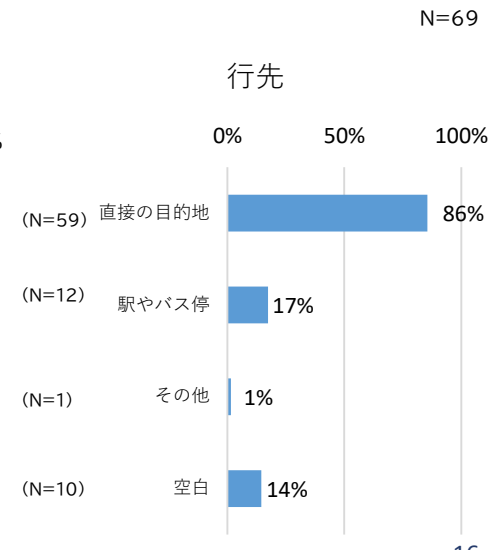
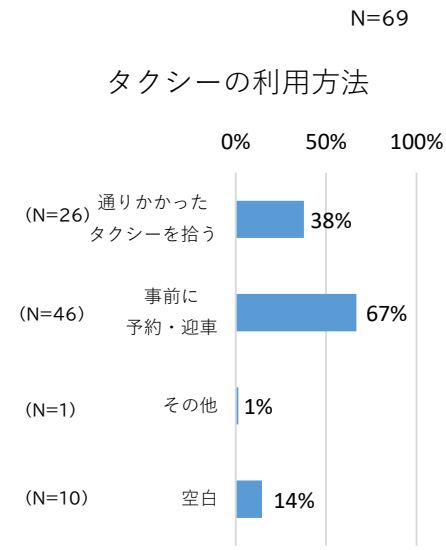
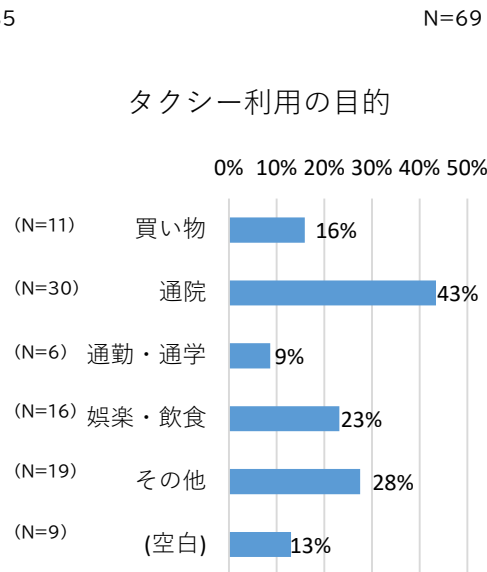
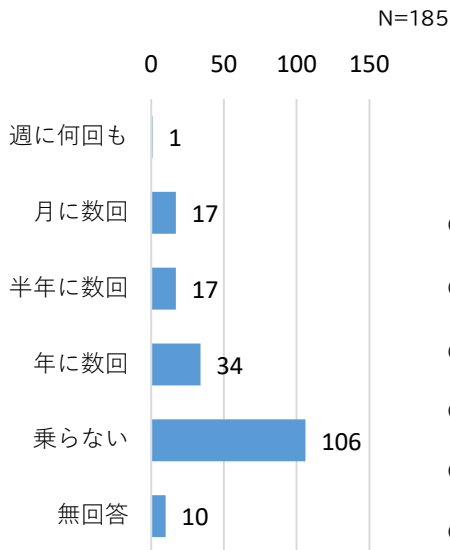
買い物	11	16%
通院	30	43%
通勤・通学	6	9%
娯楽・飲食	16	23%
その他	19	28%
(空白)	9	13%
総計	69	100%

##### ・タクシーの利用方法

通りかかったタクシーを拾う	26	38%
事前に予約・迎車	46	67%
その他	1	1%
空白	10	14%
総計	69	100%

##### ・行先

直接の目的地	59	86%
駅やバス停(その後、電車やバスに 乗換える)	12	17%
その他	1	1%
空白	10	14%
総計	69	100%





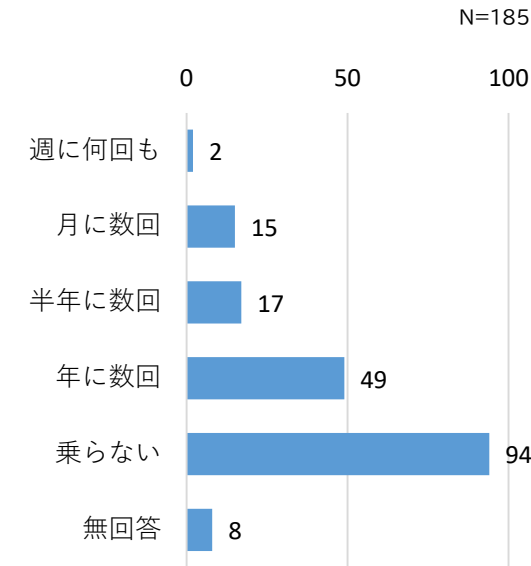
## 2. 回答集計の概要

### 向原・追加

#### 【個人票】

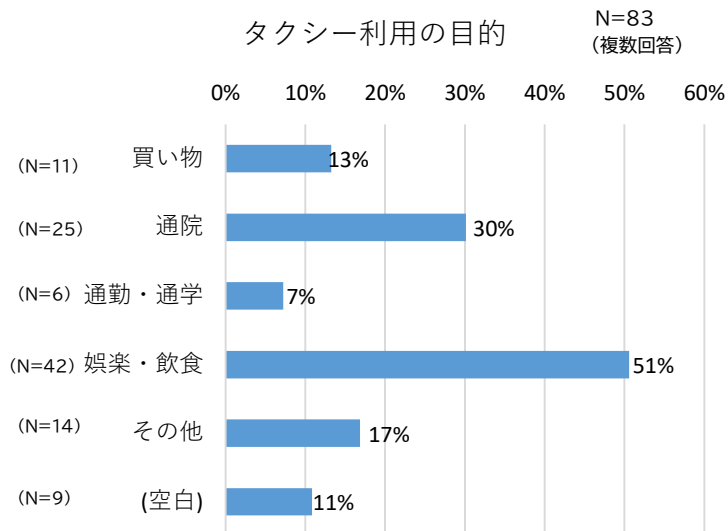
##### ・帰宅する際のタクシー利用頻度

週に何回も	2	1%
月に数回	15	8%
半年に数回	17	9%
年に数回	49	26%
乗らない	94	51%
無回答	8	4%
総計	185	100%



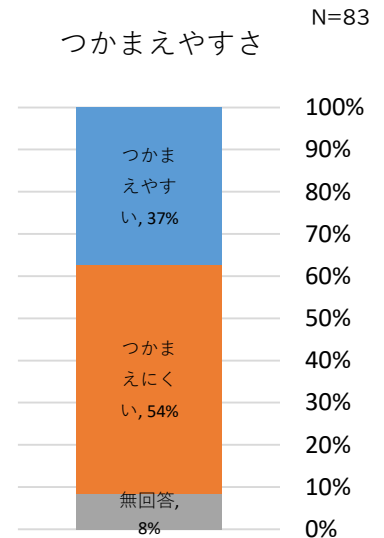
##### ・外出時の主な目的 (複数回答)

買い物	11	13%
通院	25	30%
通勤・通学	6	7%
娯楽・飲食	42	51%
その他	14	17%
(空白)	9	11%
総計	83	100%



##### ・最寄り駅でのタクシーのつかまえやすさ

つかまえやすい	31	37%
つかまえにくい	45	54%
無回答	7	8%
総計	83	100%



## 2. 回答集計の概要

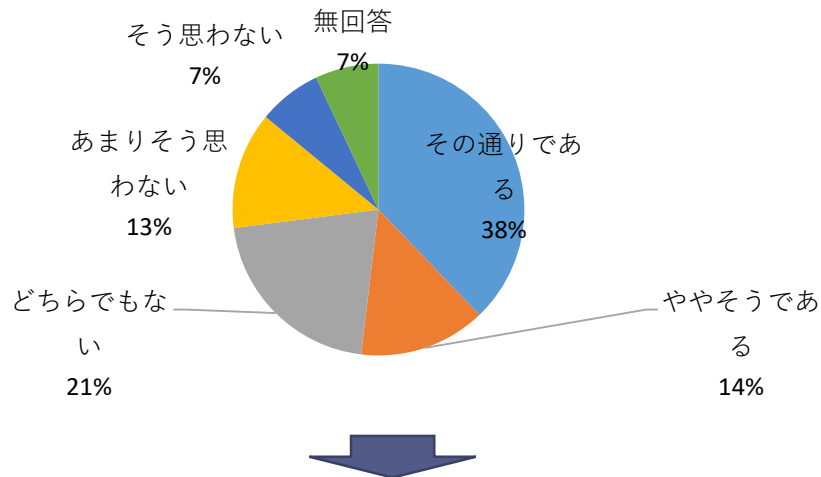
向原・追加

【個人票】

・路線バスの使いやすさ

その通りである	70	38%
ややそうである	26	14%
どちらでもない	39	21%
あまりそう思わない	24	13%
そう思わない	13	7%
無回答	13	7%
総計	185	100%

路線バスの使いやすさ N=185

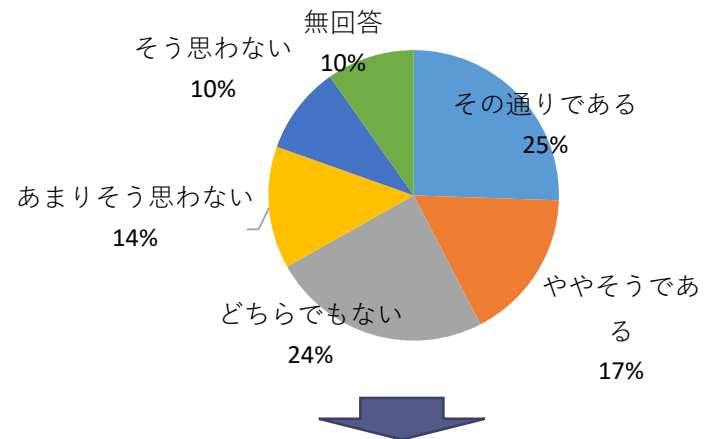


・向原地域の約半数が路線バスは使いやすいと回答

・路線バスは行きたいところを通っているか

その通りである	47	25%
ややそうである	31	17%
どちらでもない	45	24%
あまりそう思わない	25	14%
そう思わない	18	10%
無回答	19	10%
総計	185	100%

路線バスが行きたいところを通っているか N=185



・向原地域の約4割が行きたいところを通っていると回答

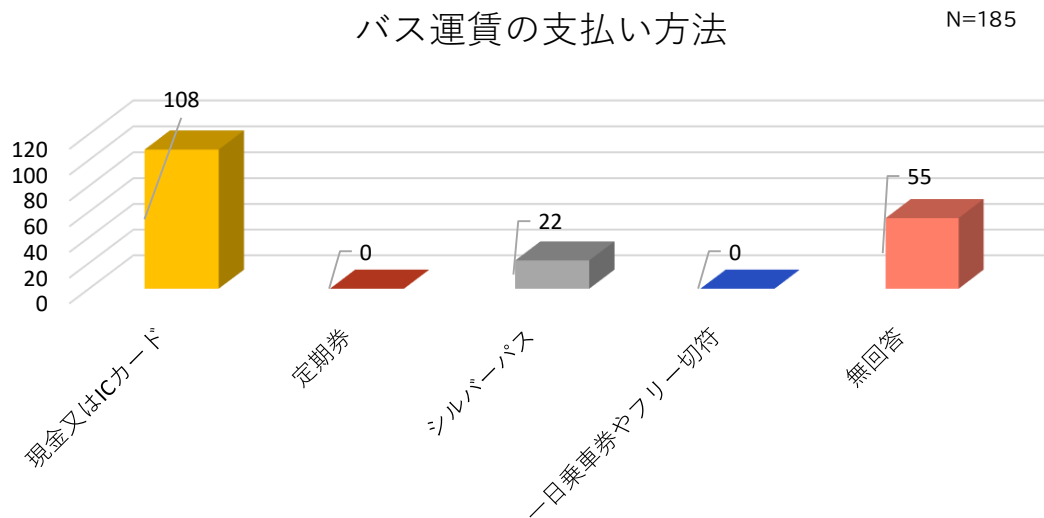
## 2. 回答集計の概要

向原・追加

【個人票】

・路線バスの運賃の支払い方法

現金又はICカード	108	58%
定期券	0	0%
シルバーパス	22	12%
一日乗車券やフリー切符	0	0%
無回答	55	30%
総計	185	100%



## 2. 回答集計の概要

向原・追加

【個人票】

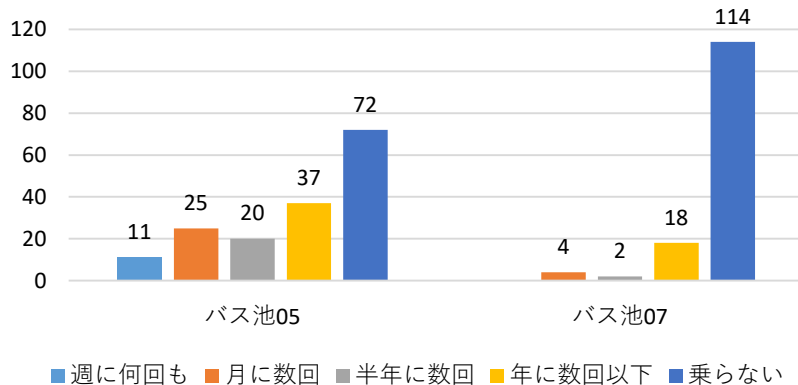
・路線バス別利用頻度

(回答者のみ集計)

	週に何回も	月に数回	半年に数回	年に数回以下	乗らない	総計
バス池05	11	25	20	37	72	166
バス池07		4	2	18	114	138

路線バス系統別利用頻度

N=185  
(※回答者のみ集計)

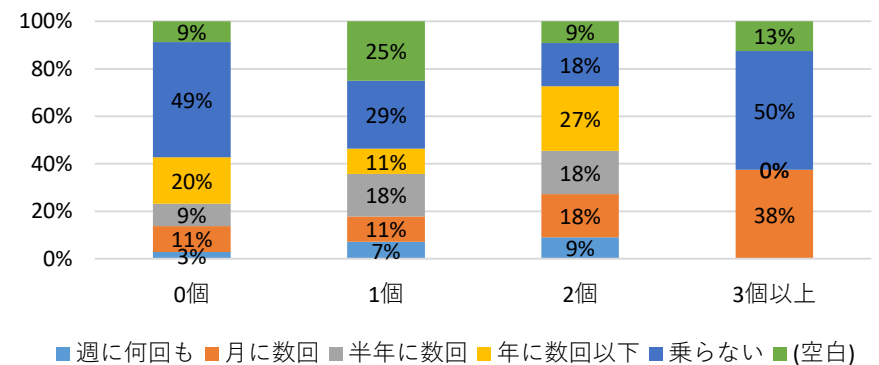


・フレイル項目該当数別 路線バス利用頻度

	0個	1個	2個	3個	4個	総計
週に何回も		4	2	1		7
月に数回	15		3	2	2	23
半年に数回	13		5	2		20
年に数回以下	27		3	3		33
乗らない	67	8	2		2	81
(空白)	12	7	1		1	21
総計	138	28	11	5	3	185

フレイル項目該当数別 路線バス利用頻度

N=185



・系統別では池07系統の利用率が低い。

・フレイル項目の該当数が3個以上は利用率が低い。  
・フレイル項目の該当数が0個でもバスの利用率が低い。

## 2. 回答集計の概要

### 向原・追加

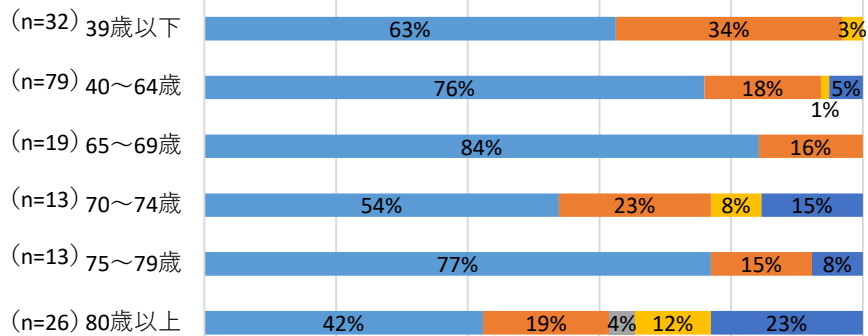
#### 【個人票】○ 買い物の移動について

##### ・外出頻度

	週に何回も	月に数回	半年に数回	年に数回以下	空白	総計
39歳以下	20	11			1	32
40～64歳	60	14			1	79
65～69歳	16	3				19
70～74歳	7	3			1	13
75～79歳	10	2				13
80歳以上	11	5	1		3	26
(空白)						3
総計	124	38	1	6	16	185

買い物外出頻度 (n=185 (空白を除く))

0% 20% 40% 60% 80% 100%



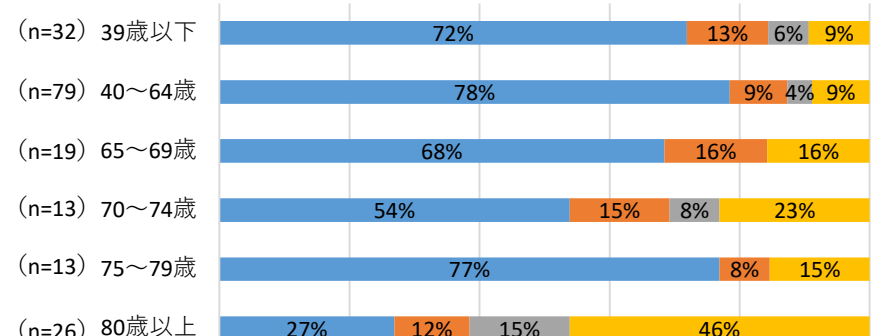
■ 週に何回も ■ 月に数回 ■ 半年に数回 ■ 年に数回以下 ■ 空白

##### ・必要度

	必要度は高い	どちらでもない	必要度は低い	空白	総計
39歳以下	23	4	2	3	32
40～64歳	62	7	3	7	79
65～69歳	13	3		3	19
70～74歳	7	2	1	3	13
75～79歳	10	1		2	13
80歳以上	7	3	4	12	26
(空白)					3
総計	122	20	10	33	185

買い物の必要度 (n=185 (空白を除く))

0% 20% 40% 60% 80% 100%



■ 必要度は高い ■ どちらでもない ■ 必要度は低い ■ 空白

- ・ 買い物の頻度は、どの年代も「週に何回も」が中心で、その次が「月に数回」と、頻度の高い外出目的と言える。
- ・ 買い物の必要度も、「高い」という回答が中心である。

## 2. 回答集計の概要

### 向原・追加

#### 【個人票】○ 買い物の移動について

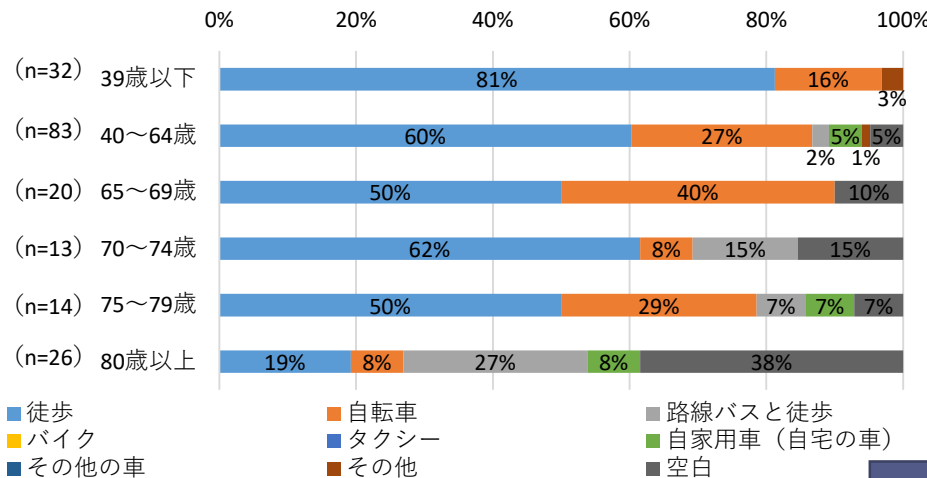
##### ・交通手段

	徒歩	自転車	路線バスと徒歩	バイク	タクシー	自家用車 (自宅の車)	その他	空白	総計
39歳以下	26	5	0	0	0	0	0	1	32
40～64歳	50	22	2	0	0	4	0	1	83
65～69歳	10	8	0	0	0	0	0	2	20
70～74歳	8	1	2	0	0	0	0	2	13
75～79歳	7	4	1	0	0	1	0	1	14
80歳以上	5	2	7	0	0	2	0	0	26
(空白)	0	0	0	0	0	0	0	3	3
総計	106	42	12	0	0	7	0	22	191

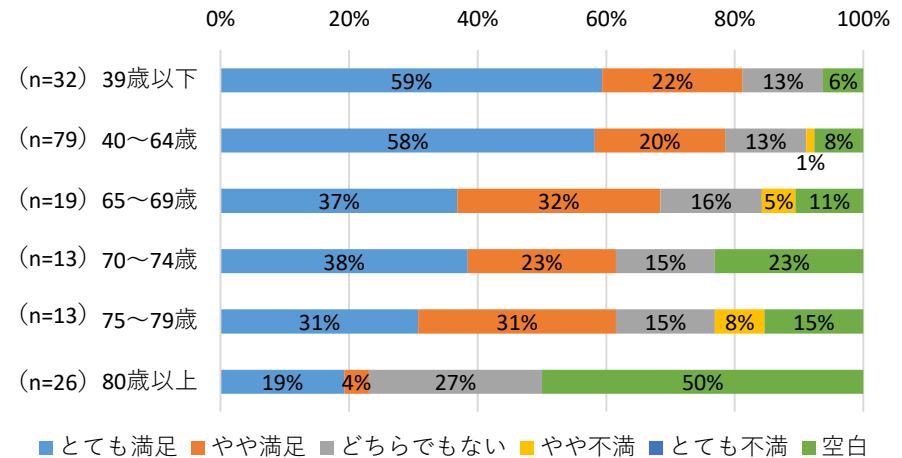
##### ・便利さ

	とても満足	やや満足	どちらでもない	やや不満	とても不満	空白	総計
39歳以下	19	7	4			2	32
40～64歳	46	16	10	1		6	79
65～69歳	7	6	3	1		2	19
70～74歳	5	3	2			3	13
75～79歳	4	4	2	1		2	13
80歳以上	5	1	7			13	26
(空白)						3	3
総計	86	37	28	3	0	31	185

買い物の交通手段  
n=185  
(空白を除く)  
(複数回答を含む)



買い物の便利さ  
n=185  
(空白を除く)



- ・ 買い物の交通手段は、年齢が高いほどバスやタクシーなどの公共交通の利用が多くなる。
- ・ 買い物の便利さは、年齢が高くなるほど満足度が低下する傾向。

## 2. 回答集計の概要

### 向原・追加

#### 【個人票】○ 通院の移動について

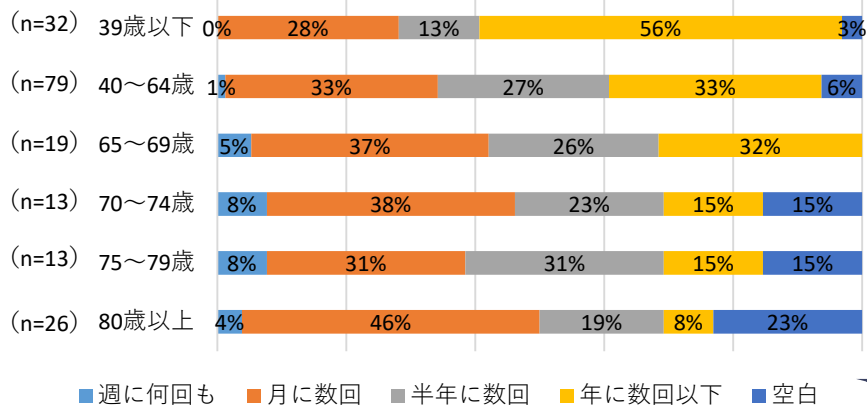
##### ・外出頻度

	週に何回も	月に数回	半年に数回	年に数回以下	空白	総計
39歳以下		9	4	18	1	32
40～64歳	1	26	21	26	5	79
65～69歳	1	7	5	6		19
70～74歳	1	5	3	2	2	13
75～79歳	1	4	4	2	2	13
80歳以上	1	12	5	2	6	26
(空白)					3	3
総計	5	63	42	56	19	185

通院外出頻度

n=185  
(空白を除く)

0% 20% 40% 60% 80% 100%



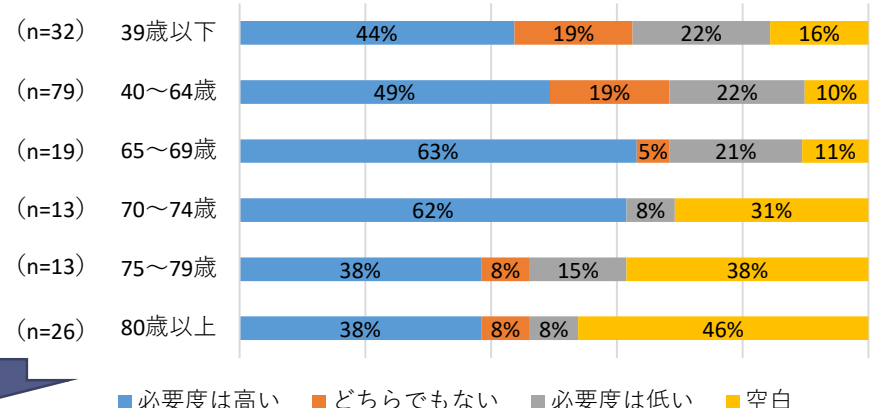
##### ・必要度

	必要度は高い	どちらでもない	必要度は低い	空白	総計
39歳以下	14	6	7	5	32
40～64歳	39	15	17	8	79
65～69歳	12	1	4	2	19
70～74歳	8		1	4	13
75～79歳	5	1	2	5	13
80歳以上	10	2	2	12	26
(空白)				3	3
総計	88	25	33	39	185

通院の必要度

n=185  
(空白を除く)

0% 20% 40% 60% 80% 100%



・通院の頻度は、年齢が高くなるほど頻度が増える傾向。

・通院の必要度は、65～74歳が高いと回答した割合が多い一方、75歳以上は比較的少ない傾向。

## 2. 回答集計の概要

### 向原・追加

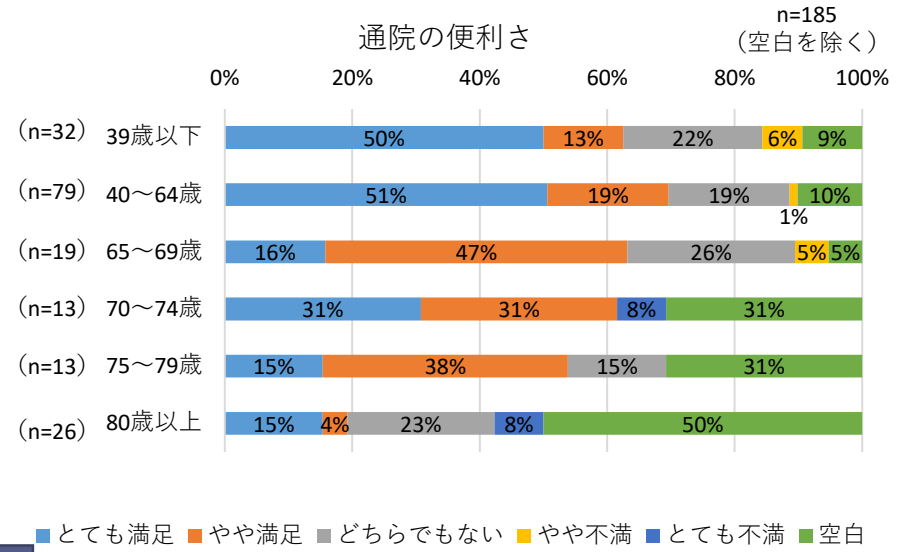
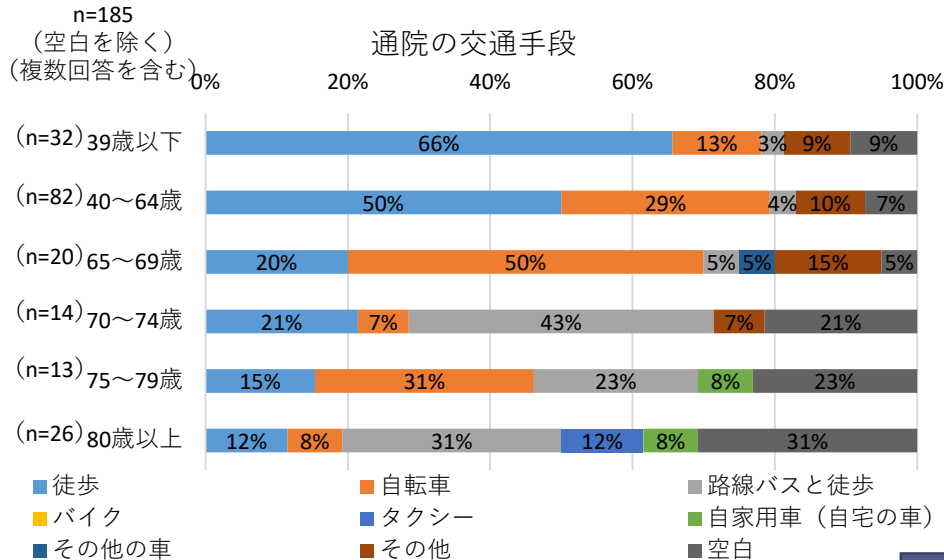
#### 【個人票】○ 通院の移動について

##### ・交通手段

	徒歩	自転車	路線バスと徒歩	バイク	タクシー	自家用車 (自宅の車)	その他の車	その他	空白	総計
39歳以下	21	4	1	0	0	0	0	3	3	32
40～64歳	41	24	3	0	0	0	0	8	6	82
65～69歳	4	10	1	0	0	0	1	3	1	20
70～74歳	3	1	6	0	0	0	0	1	3	14
75～79歳	2	4	3	0	0	1	0	0	3	13
80歳以上	3	2	8	0	3	2	0	0	8	26
(空白)	0	0	0	0	0	0	0	0	3	3
総計	74	45	22	0	3	3	1	15	27	190

##### ・便利さ

	とても満足	やや満足	どちらでもない	やや不満	とても不満	空白	総計
39歳以下	16	4	7	2		3	32
40～64歳	40	15	15	1		8	79
65～69歳	3	9	5	1		1	19
70～74歳	4	4			1	4	13
75～79歳	2	5	2			4	13
80歳以上	4	1	6		2	13	26
(空白)						3	3
総計	69	38	35	4	3	36	185



- ・ 通院の交通手段は、年齢が高いほどバスやタクシーなどの公共交通の利用が多くなる。
- ・ 通院の便利さは、年齢が高くなるほど満足度が低下する傾向。



## 2. 回答集計の概要

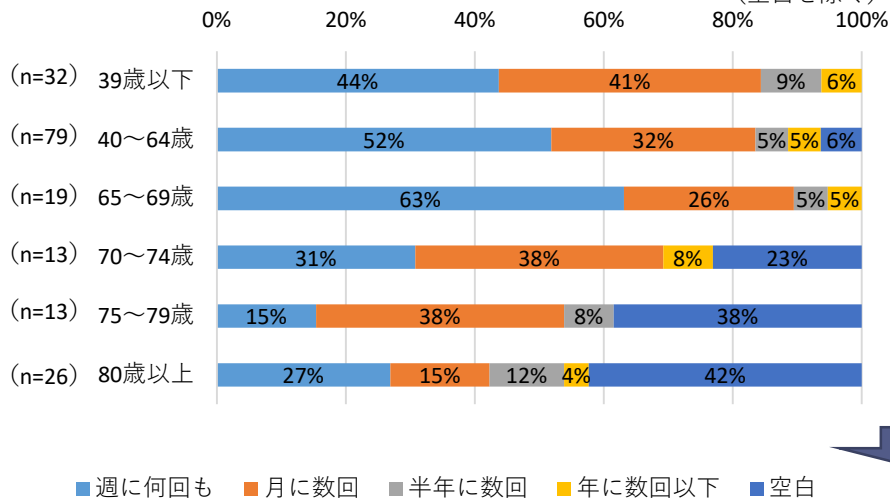
### 向原・追加

【個人票】 ○ 最寄り駅周辺までの移動について

#### ・外出頻度

	週に何回も	月に数回	半年に数回	年に数回以下	空白	総計
39歳以下	14	13	3	2		32
40～64歳	41	25	4	4	5	79
65～69歳	12	5	1	1		19
70～74歳	4	5		1	3	13
75～79歳	2	5	1		5	13
80歳以上	7	4	3	1	11	26
(空白)					3	3
総計	80	57	12	9	27	185

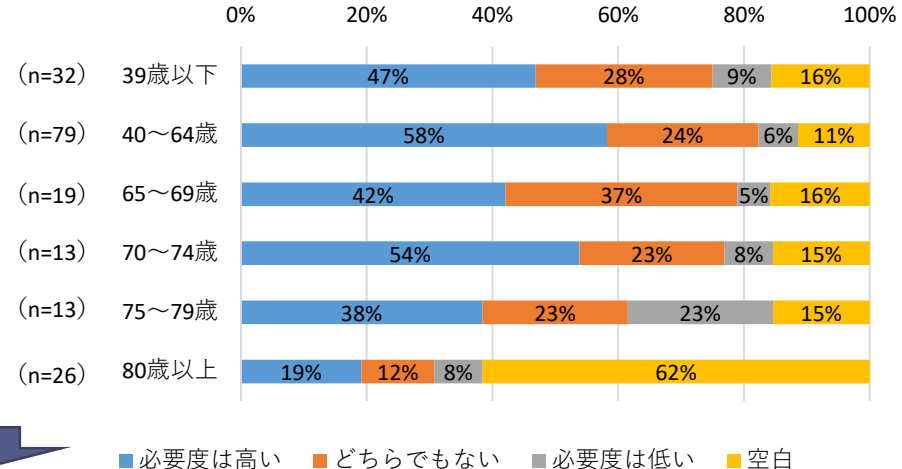
最寄り駅付近までの外出頻度 (n=185 (空白を除く))



#### ・必要度

	必要度は高い	どちらでもない	必要度は低い	空白	総計
39歳以下	15	9	3	5	32
40～64歳	46	19	5	9	79
65～69歳	8	7	1	3	19
70～74歳	7	3	1	2	13
75～79歳	5	3	3	2	13
80歳以上	5	3	2	16	26
(空白)				3	3
総計	86	44	15	40	185

最寄り駅付近への外出の必要度 (n=185 (空白を除く))



・最寄り駅付近の外出頻度は、年齢が高くなるほど頻度が低下する傾向。

・最寄り駅付近の外出の必要度は、ばらつきがあり傾向はつかみづらいが、高齢者は年齢が高くなるほど低下する。

## 2. 回答集計の概要

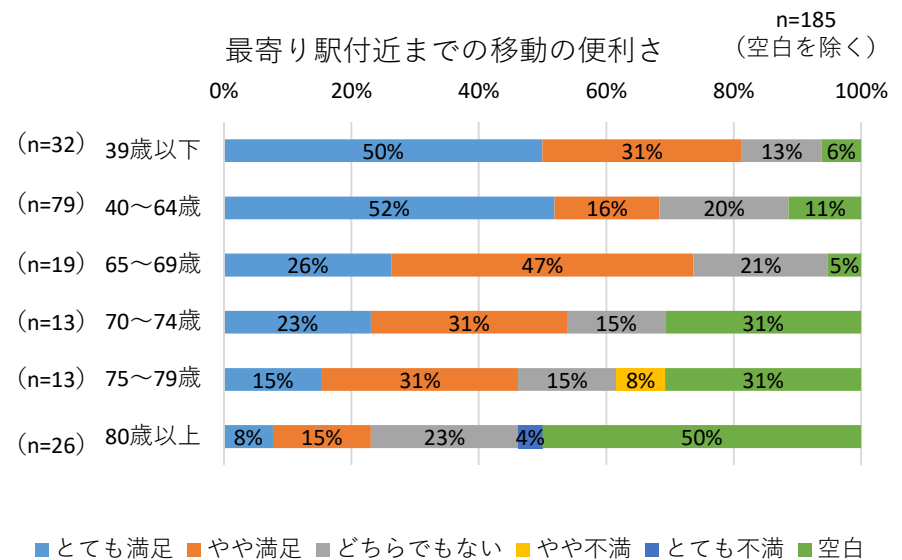
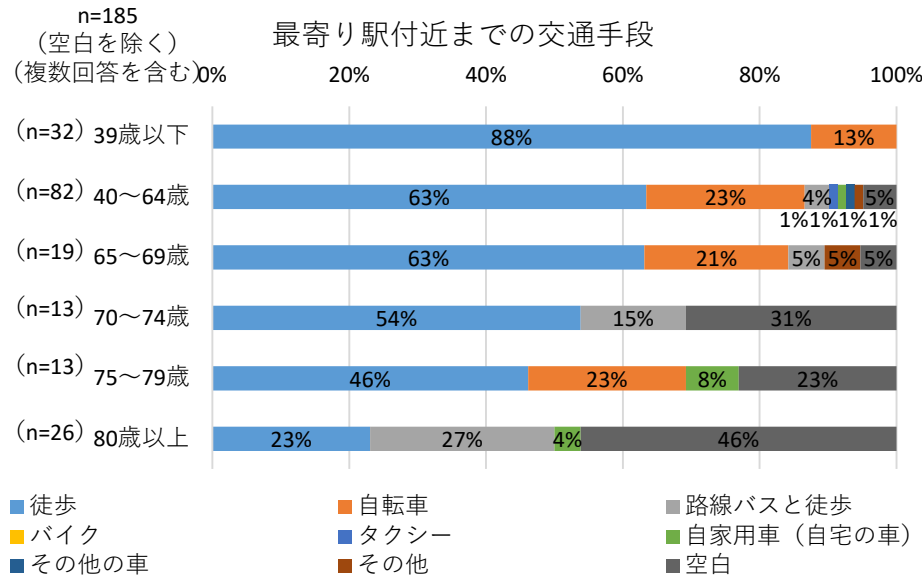
### 向原・追加

【個人票】 ○ 最寄り駅周辺までの移動について  
・交通手段

	徒歩	自転車	路線バスと徒歩	バイク	タクシー	自家用車 (自宅の車)	その他の車	その他	空白	総計
39歳以下	28	4	0	0	0	0	0	0	0	32
40～64歳	52	19	3	0	1	1	1	1	4	82
65～69歳	12	4	1	0	0	0	0	1	1	19
70～74歳	7	0	2	0	0	0	0	0	4	13
75～79歳	6	3	0	0	0	1	0	0	3	13
80歳以上	6	0	7	0	0	1	0	0	12	26
(空白)	0	0	0	0	0	0	0	0	3	3
総計	111	30	13	2	2	3	1	1	27	188

・便利さ

	とても満足	やや満足	どちらでもない	やや不満	とても不満	空白	総計
39歳以下	16	10	4			2	32
40～64歳	41	13	16			9	79
65～69歳	5	9	4			1	19
70～74歳	3	4	2			4	13
75～79歳	2	4	2	1		4	13
80歳以上	2	4	6		1	13	26
(空白)						3	3
総計	69	44	34	1	1	36	185



- ・最寄り駅付近までの交通手段は、年齢が高いほど徒歩が減少し、バスの利用が多くなる。  
 ・最寄り駅付近までの移動の便利さは、年齢が高くなるほど満足度が低下する傾向。

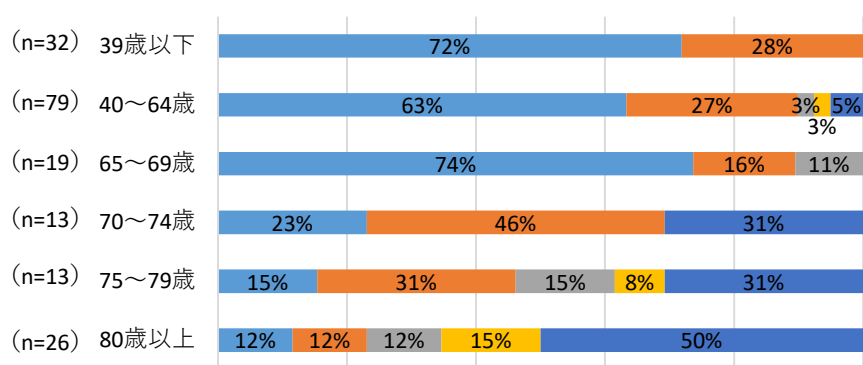
## 2. 回答集計の概要

### 向原・追加

【個人票】 ○ 電車利用時の駅への移動について  
・外出頻度

	週に何回も	月に数回	半年に数回	年に数回以下	空白	総計
39歳以下	23	9				32
40～64歳	50	21	2	2	4	79
65～69歳	14	3	2			19
70～74歳	3	6			4	13
75～79歳	2	4	2	1	4	13
80歳以上	3	3	3	4	13	26
(空白)					3	3
総計	95	46	9	7	28	185

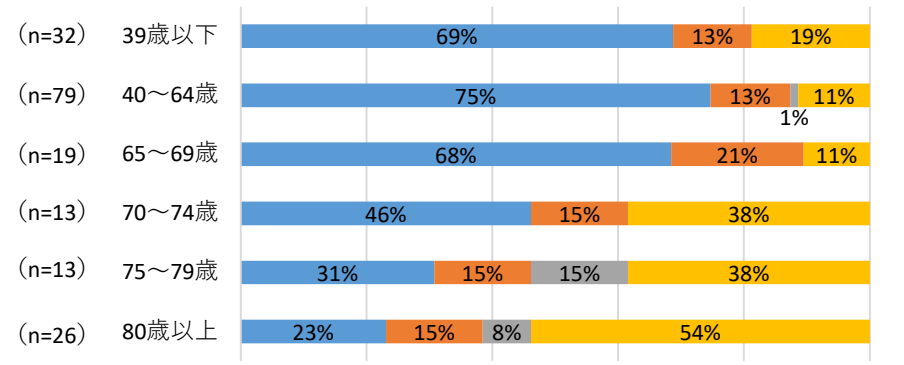
電車利用の外出頻度  
n=185  
(空白を除く)



・必要度

	必要度は高い	どちらでもない	必要度は低い	空白	総計
39歳以下	22	4		6	32
40～64歳	59	10	1	9	79
65～69歳	13	4		2	19
70～74歳	6	2		5	13
75～79歳	4	2	2	5	13
80歳以上	6	4	2	14	26
(空白)				3	3
総計	110	26	5	44	185

電車利用の外出の必要度  
n=185  
(空白を除く)



■ 週に何回も ■ 月に数回 ■ 半年に数回 ■ 年に数回以下 ■ 空白

■ 必要度は高い ■ どちらでもない ■ 必要度は低い ■ 空白

- ・電車移動での外出頻度は、年齢が高くなるほど低下する傾向。
- ・電車移動での外出の必要度は、年齢が高くなるほど低下する傾向。

## 2. 回答集計の概要

### 向原・追加

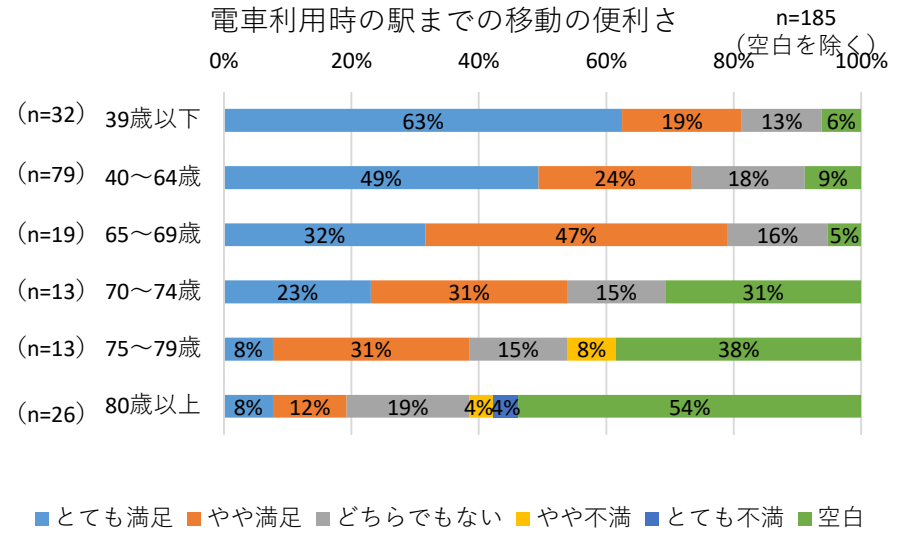
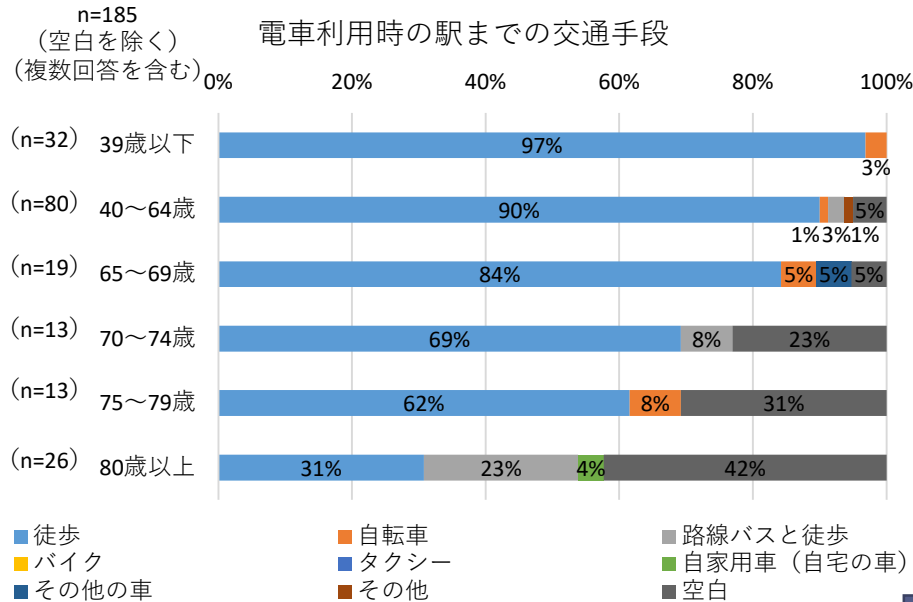
【個人票】 ○ 電車利用時の駅への移動について

#### ・交通手段

	徒歩	自転車	路線バスと徒歩	バイク	タクシー	自家用車 (自宅の車)	その他の車	その他	空白	総計
39歳以下	31	1	0	0	0	0	0	0	0	32
40～64歳	72	1	2	0	0	0	0	1	4	80
65～69歳	16	1	0	0	0	0	1	0	1	19
70～74歳	9	0	1	0	0	0	0	0	3	13
75～79歳	8	1	0	0	0	0	0	0	4	13
80歳以上	8	0	6	0	0	1	0	0	11	26
(空白)	0	0	0	0	0	0	0	0	3	3
総計	144	4	9	0	0	1	1	1	26	186

#### ・便利さ

	とても満足	やや満足	どちらでもない	やや不満	とても不満	空白	総計
39歳以下	20	6	4			2	32
40～64歳	39	19	14			7	79
65～69歳	6	9	3			1	19
70～74歳	3	4	2			4	13
75～79歳	1	4	2	1		5	13
80歳以上	2	3	5	1	1	14	26
(空白)						3	3
総計	71	45	30	2	1	36	185



- ・電車利用時の駅までの交通手段は、年齢が高いほどバスやタクシーなどの公共交通の利用が多くなる。
- ・電車利用時の駅までの移動の便利さは、年齢が高くなるほど満足度が低下する傾向。