

1. 候補地域の絞り込み（前回の確認）

- ・ 前回会議で公共交通サービスの相対的に低い地域の中で、より公共交通が利用しづらい地域として図1の4地域（エリア9、10、11、12）を検討候補地域として抽出。
- ・ 今回、この4地域について、アンケート調査結果や、買い物施設（図2）、医療施設（図3）、バスルート（図4）などの立地条件を踏まえ、地域の移動手段とその重要性（頻度や便利さ）を分析し、**検討対象とする地域を選定する。**

図1 候補地域の位置図



図3 板橋区における医療機関

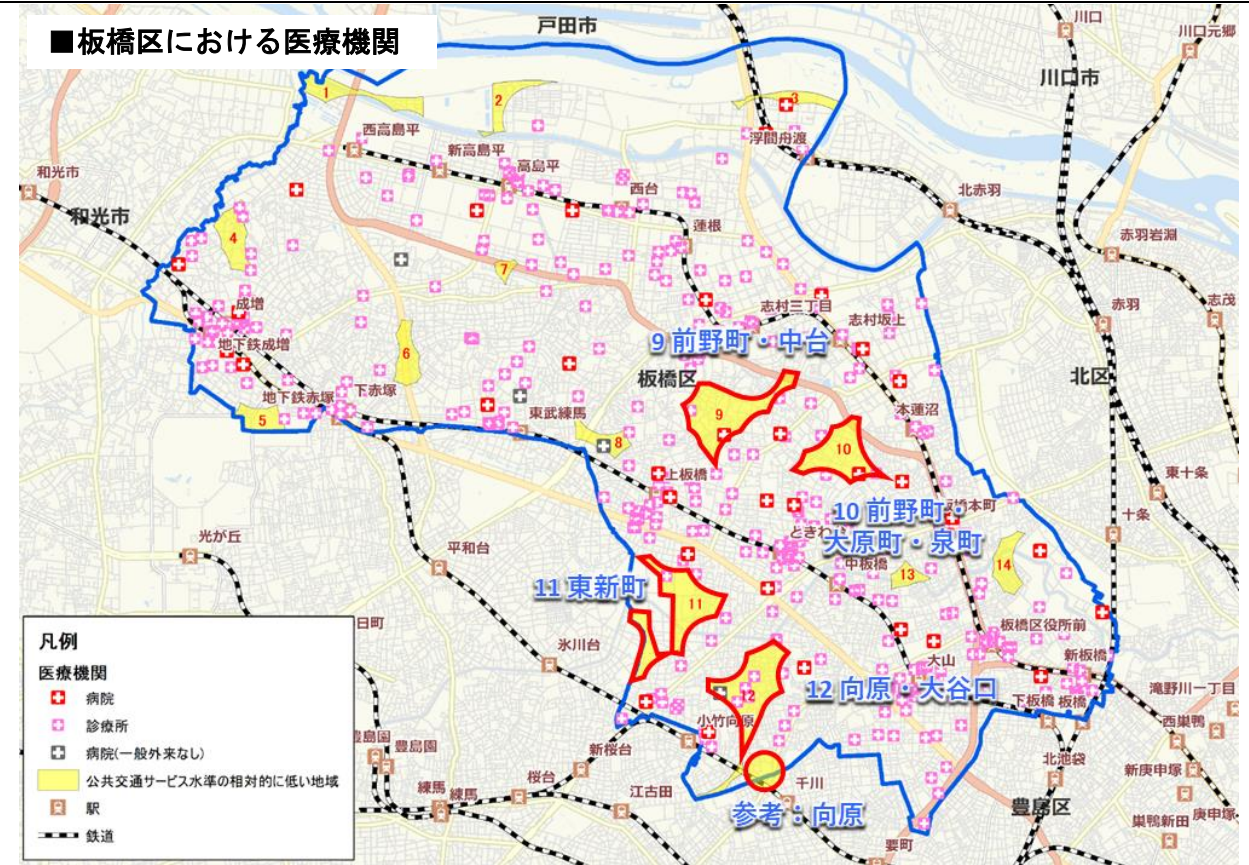


図2 板橋区における買いもの施設

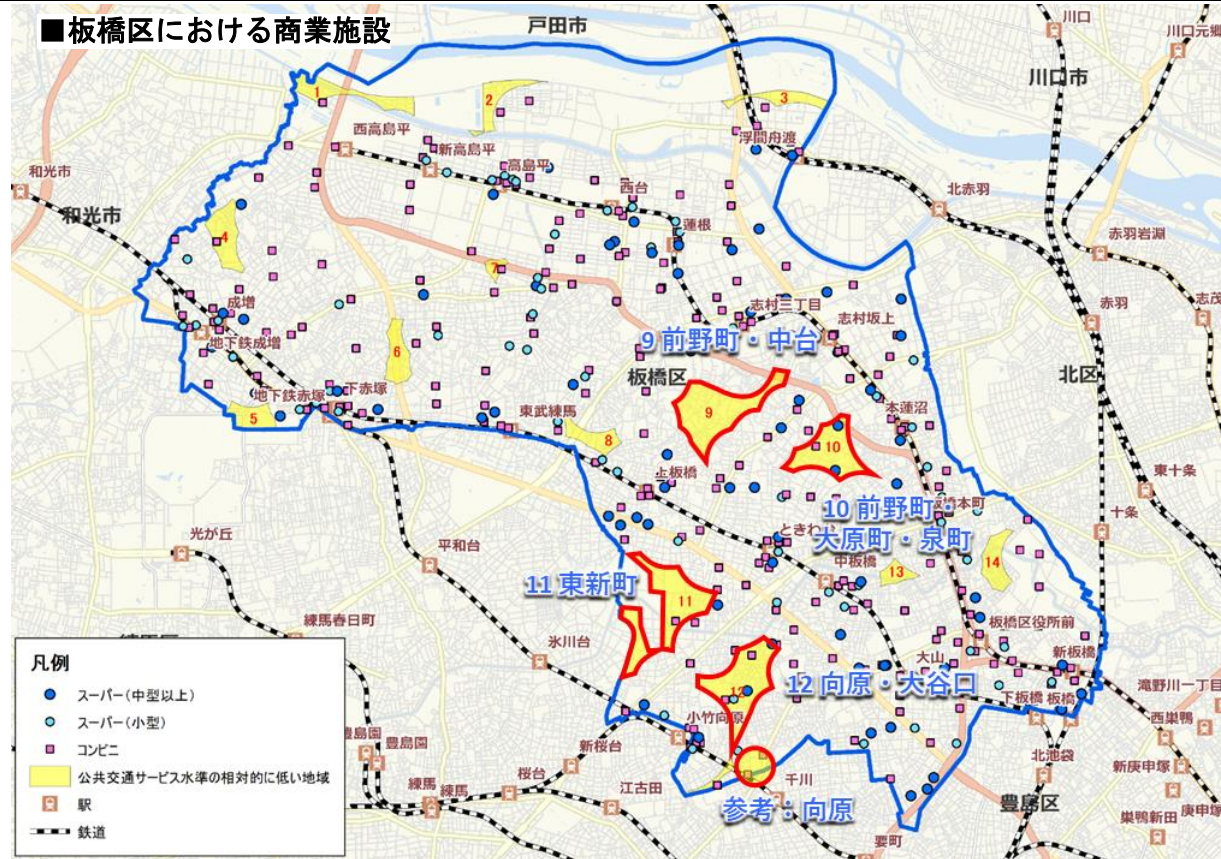
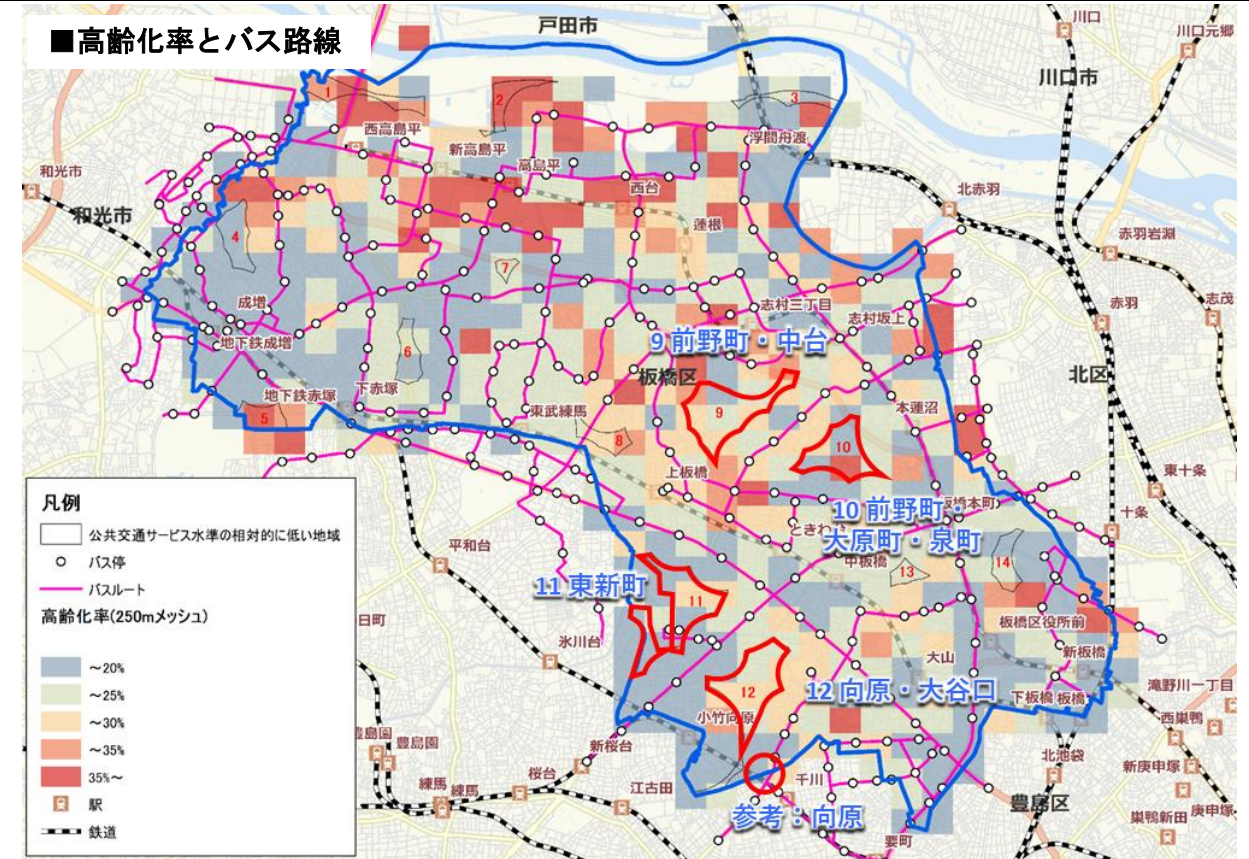


図4 高齢化率とバス路線

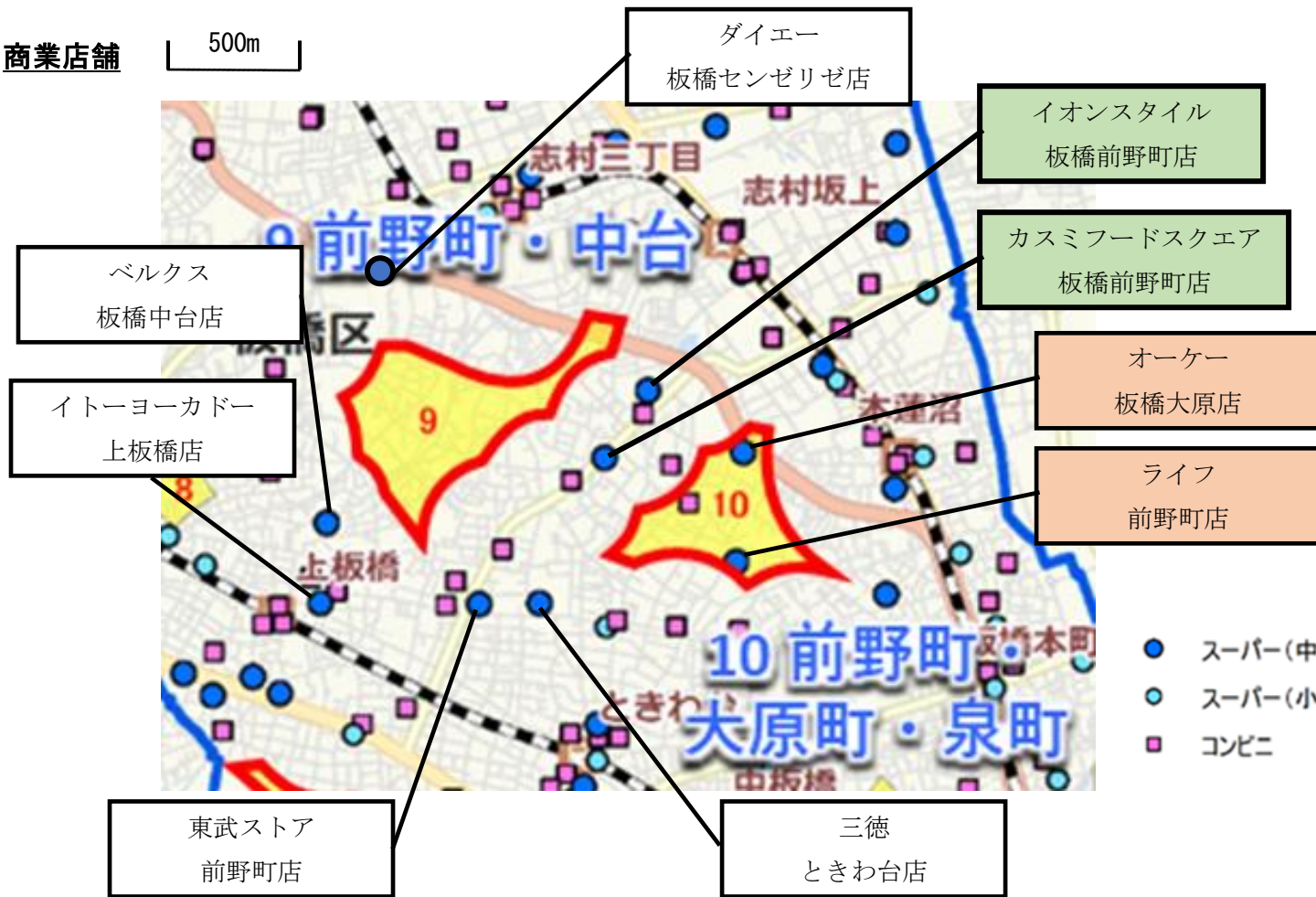


(参考1) 4地域の現状について (1ページ地図の部分拡大+一部加筆)

9・10の周辺

商業店舗

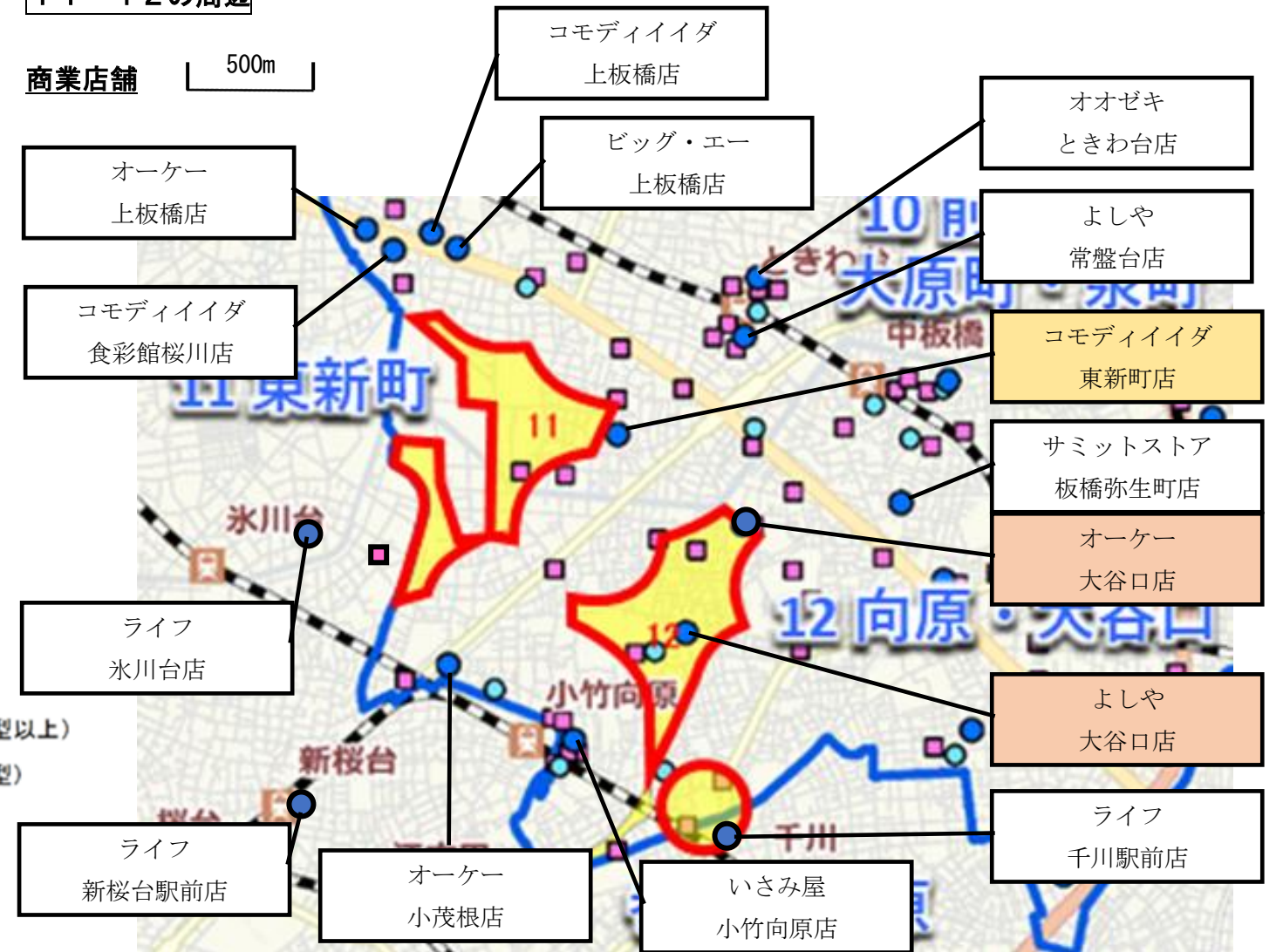
500m



11・12の周辺

商業店舗

500m



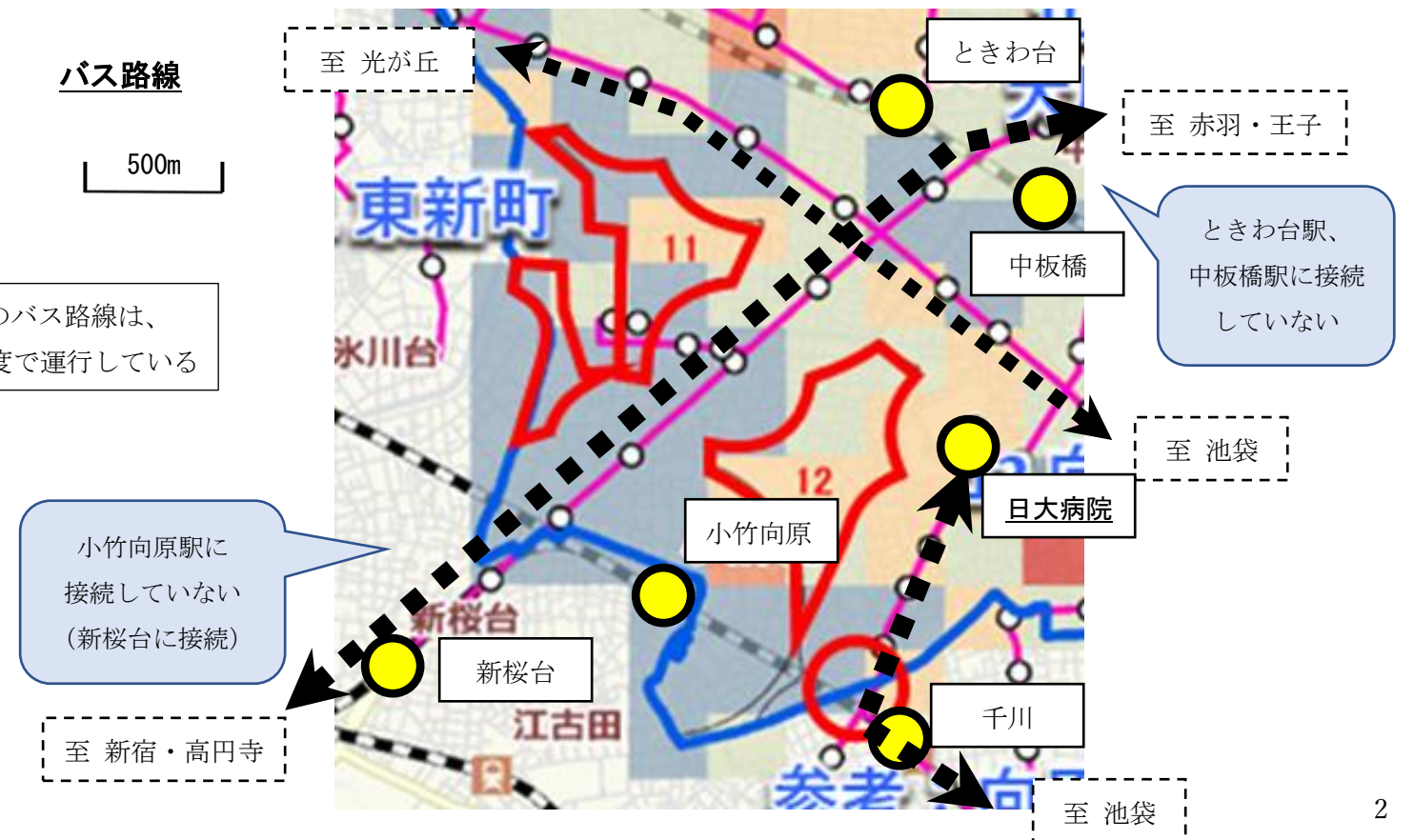
バス路線

500m



バス路線

500m



9・10・11・12の周辺

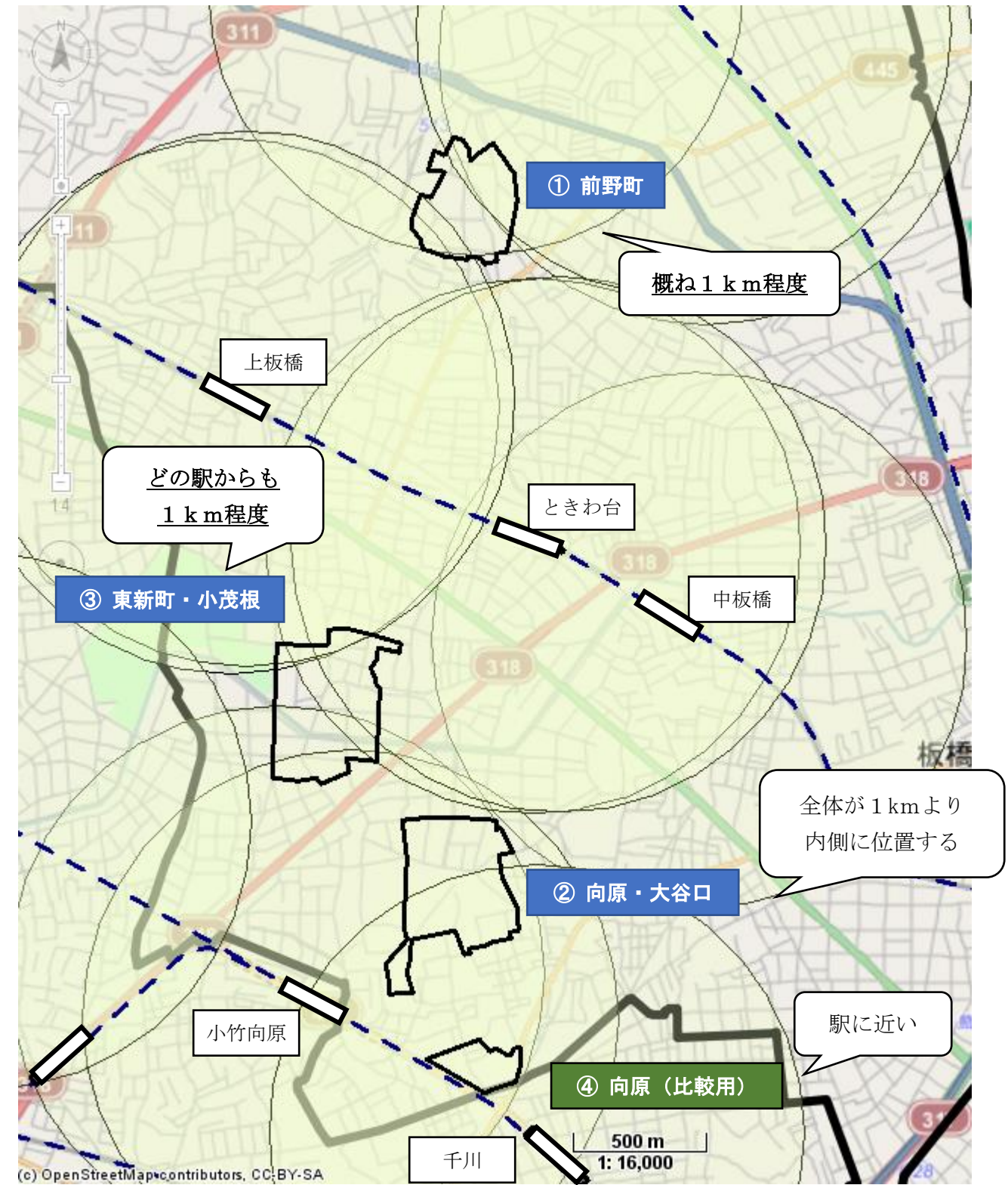
医療機関 500m



- 医療機関
- + 病院
 - + 診療所
 - 病院(一般外来なし)

(参考2) 駅の出入口から半径1kmの円を描き、アンケート実施範囲を重ねた地図

※下の地図で、黒線で囲んだ部分がアンケートを実施した地域※



2. 地域における外出の移動手段と重要性

(1) 買い物 位置図→P1図2参照

- ・地域内に大きなスーパーがある地域（12 大谷口）は徒歩での移動が多いが、地域の周辺に大きなスーパーがある地域（9 前野町・中台、11 東新町）は、**買い物施設と若干距離が離れるため自転車の利用率が高くなる。**

地域	買い物の外出における特徴
9 前野町・中台	地域内に買い物施設はないが、周辺に大きなスーパーが複数あることから、自転車で買い物に行く割合が高い傾向にある。
10 前野町・大原町・泉町	地域内及び周辺に大きなスーパーがあるため、徒歩と自転車が同程度と想定される。 (アンケート未調査)
11 東新町	地域に近接してスーパーがあるが、周辺の大きなスーパーには若干距離があるため、徒歩と自転車が同程度の割合である。
12 大谷口	地域内に大きなスーパーがあることから、徒歩で買い物に行く割合が高い傾向にある。
参考 向原 公共交通が便利に使える地域	商業施設は少ないが、地域に近接して大きなスーパー（豊島区）があるため、徒歩での移動割合が高い傾向にある。

(2) 通院 位置図→P1図3参照

- ・通院については、通院先が多様であり、移動手段の傾向は把握が困難である。
- ・どの地域においても外出頻度は低く、週に何回も外出（通院）しているという方は少ない。

地域	通院における特徴（参考）
9 前野町・中台	自転車の利用率が最も多く、他地域に比べ比較的自家用車の移動が多い。
10 前野町・大原町・泉町	傾向としては想定しづらいが、比較的条件的に近い 9 前野町・中台と同様の傾向と想定される。 (アンケート未調査)
11 東新町	徒歩と自転車の利用が同程度である
12 大谷口	徒歩の割合が高く、近くの医療施設へ直接徒歩での通院か、若しくは電車を利用している可能性が考えられる。
参考 向原 公共交通が便利に使える地域	徒歩の割合が高く、近くの医療施設へ直接徒歩での通院か、若しくは電車を利用している可能性が考えられる。

○結果のポイント

■移動手段 グラフ詳細→補足資料 P5参照

- ・買い物施設が、**地域内や地域に近接した場所**にある
- ・地域内にはないが、**周辺に大きな買い物施設**がある地域
- ・大きな買い物施設が**地域から少し離れている**地域

- 徒歩**で買い物に行く割合が高い
- 自転車**で買い物に行く割合が高い
- 自転車**で買い物に行く

■外出頻度・必要度 グラフ詳細→補足資料 P2~3 買い物の欄を参照

- ・買い物における**外出頻度および必要度は高く、地域差はない** → **重要な外出**であり、**頻度は高い**。

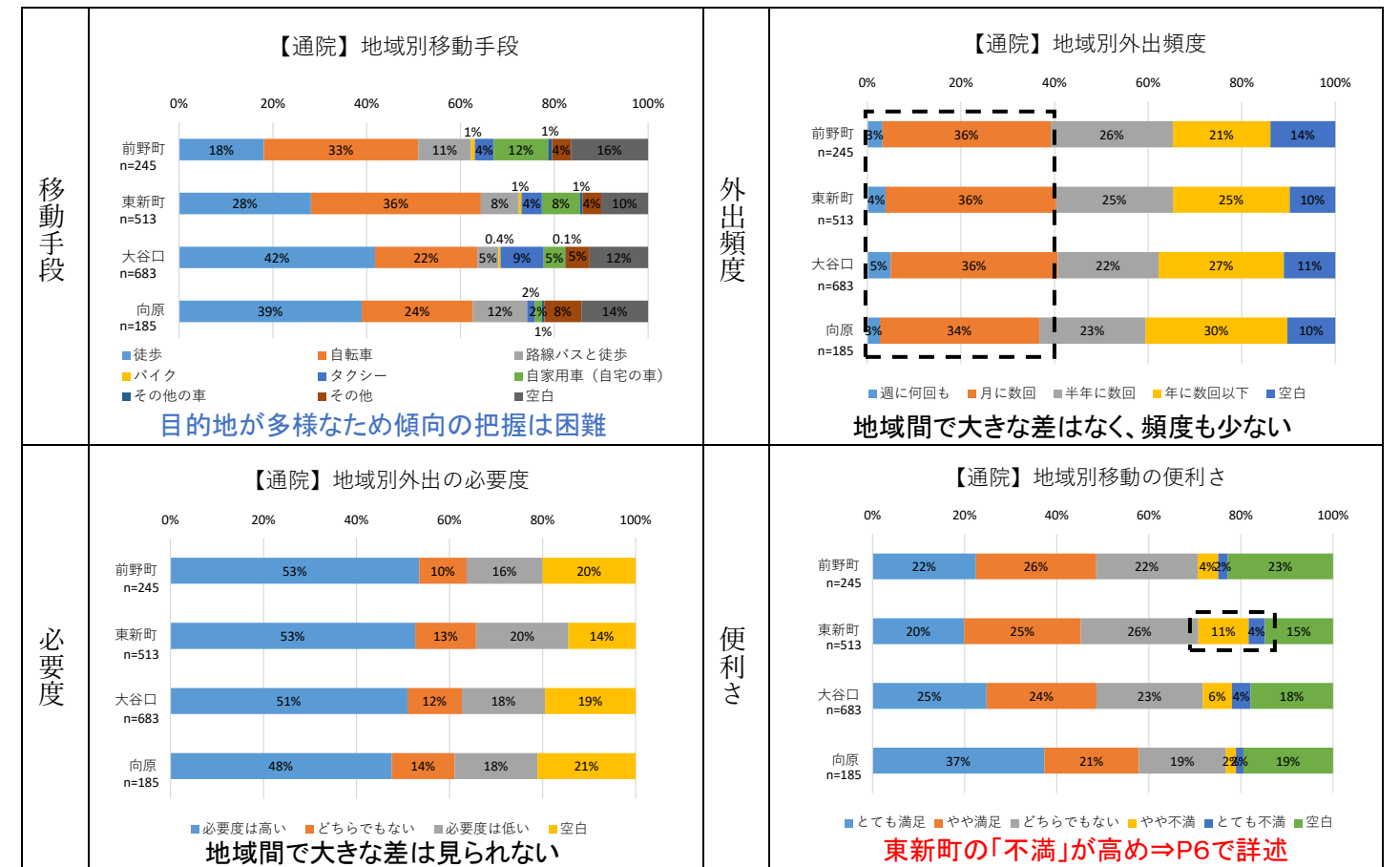
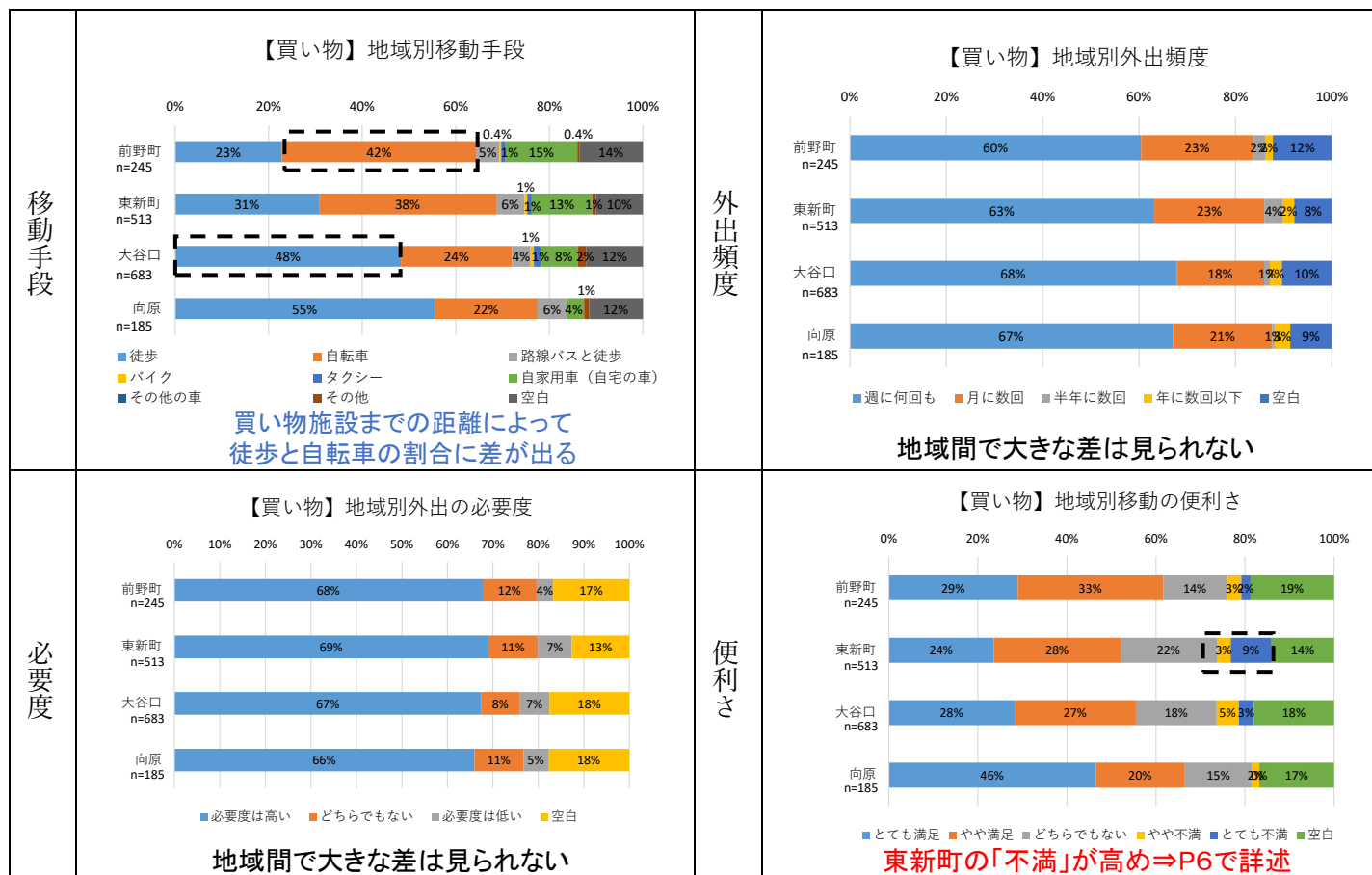
○結果のポイント

■移動手段 グラフ詳細→補足資料 P7参照

- ・通院の移動手段は、診療所、かかりつけ医、専門医、大規模な病院など目的地が多様であるため、地域性（施設の立地状況など）による傾向の把握は困難
- 近所であれば**徒歩**や**自転車**、距離が離れると**バス**や**タクシー**、**年齢が上るとバス**や**タクシー**と考えられる

■外出頻度・必要度 グラフ詳細→補足資料 P2~3 通院の欄を参照

- ・通院における**必要度は高いものの、外出頻度は低く、地域差はない** → **重要な外出**だが、**頻度は低い**。



(3) 最寄り駅周辺までの移動 **位置図→P1 図4 参照**

・最寄り駅までの**バス路線がある地域はバスの利用が一定数あり**、**バス路線のない地域では徒歩や自転車の利用が中心**となる。

地域	駅周辺への外出における特徴
9 前野町・中台	ときわ台駅、志村坂上駅までのバス路線があり、高頻度で運行していることから、バスの活用が一定数みられると考えられる。
10 前野町・大原町・泉町	ときわ台駅までのバス路線があり、一定のバス利用が想定される。 (アンケート未調査)
11 東新町	最寄り駅までのバス路線がなく、徒歩と自転車での移動が中心となっている。
12 大谷口	地域内のバス路線はないが、上記の地域より最寄り駅までの距離が若干近めのため、徒歩が多く、次いで自転車が多い。
参考 向原 公共交通が便利に使える地域	最寄り駅までの距離が近いこともあり、徒歩が多く、次いで自転車が多い。また、外出頻度も高い。

(4) 駅から電車利用 **位置図→P1 図4 参照**

・(3) 最寄り駅周辺までの移動に比べ、自転車の利用が減少し、最寄り駅までの**バス路線のある地域はバスに**、**バス路線のない地域では徒歩での移動に転換**している。

地域	電車利用の外出における特徴
9 前野町・中台	(3) に比べ徒歩での移動比率が高くなり、またときわ台駅、志村坂上駅までのバス路線があり、高頻度で運行していることからバスの利用も増加する。
10 前野町・大原町・泉町	ときわ台駅までのバス路線があり、9 前野町・中台と同様の傾向であると想定される。 (アンケート未調査)
11 東新町	最寄り駅までのバス路線がなく、徒歩と自転車での移動が中心だが、(3) に比べ、自転車の利用は減少し、徒歩が増えている。
12 大谷口	(3) に比べ自転車が減少し、徒歩での移動が増加する。
参考 向原 公共交通が便利に使える地域	最寄り駅までの距離が近いこともあり、ほとんどが徒歩での移動になる。また、外出頻度も高い。

○結果のポイント

■移動手段 **グラフ詳細→補足資料 P8 参照**

- ・最寄り駅までのバス路線がある → **バス**で駅まで移動する割合が一定数ある
- ・最寄り駅までのバス路線がない → **徒歩**または**自転車**で駅に行く割合が高い
- ・最寄り駅までの距離が近い → **徒歩**で駅に行く割合が高い

■外出頻度・必要度 **グラフ詳細→補足資料 P2~3 最寄り駅周辺の欄を参照**

- ・最寄り駅周辺までの移動における**外出頻度は最寄り駅に近い地域ほど高い**が、**必要度の地域差はない**
→最寄り駅に近い地域は、買い物が駅付近になる影響も想定される

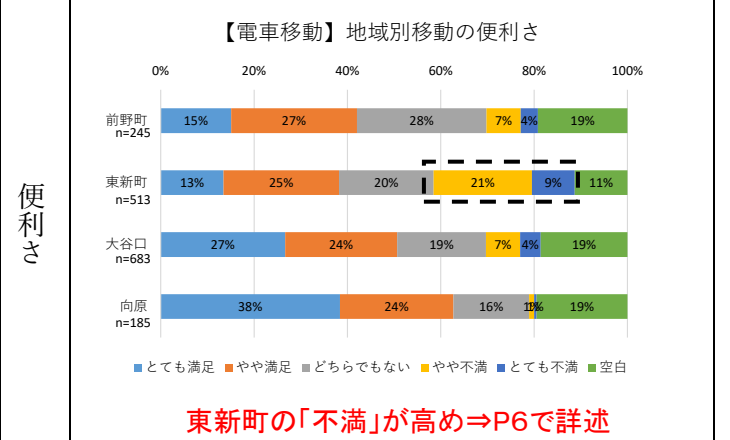
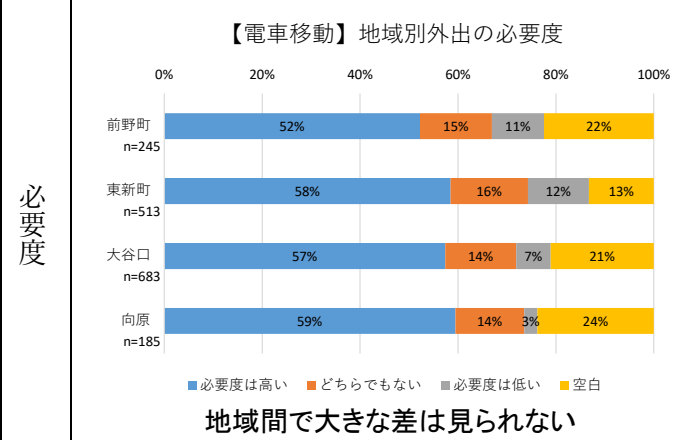
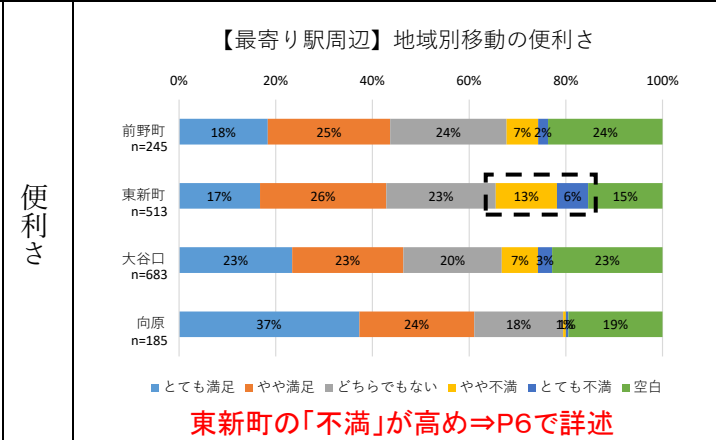
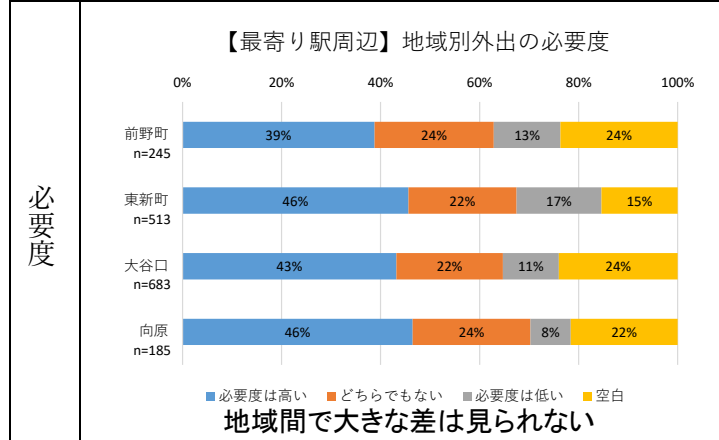
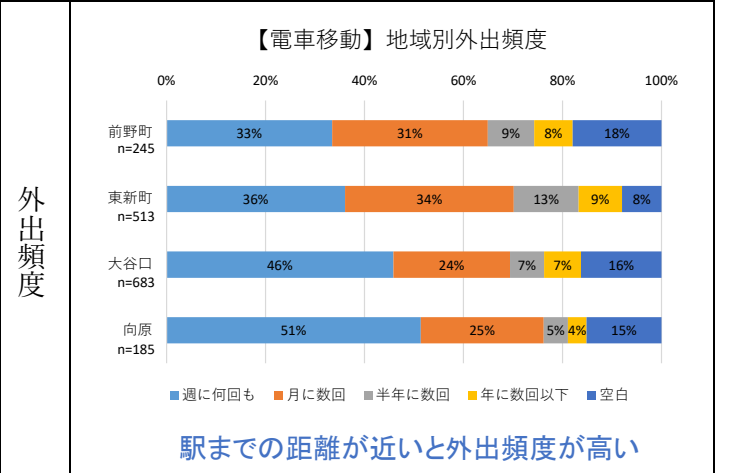
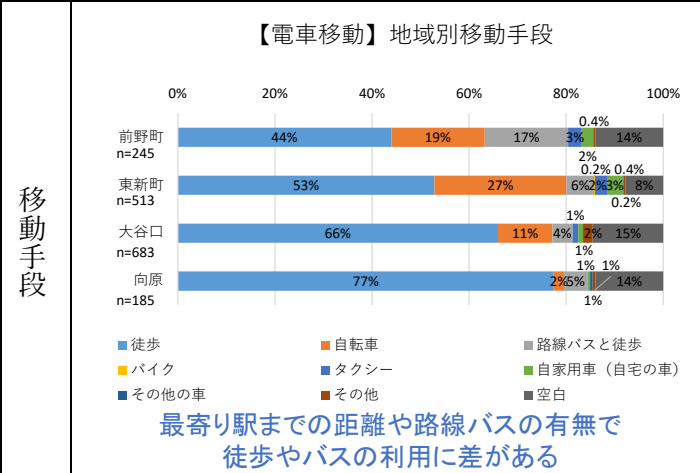
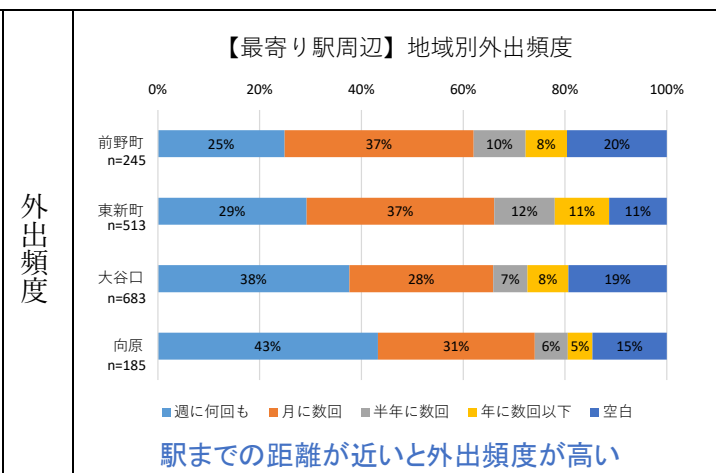
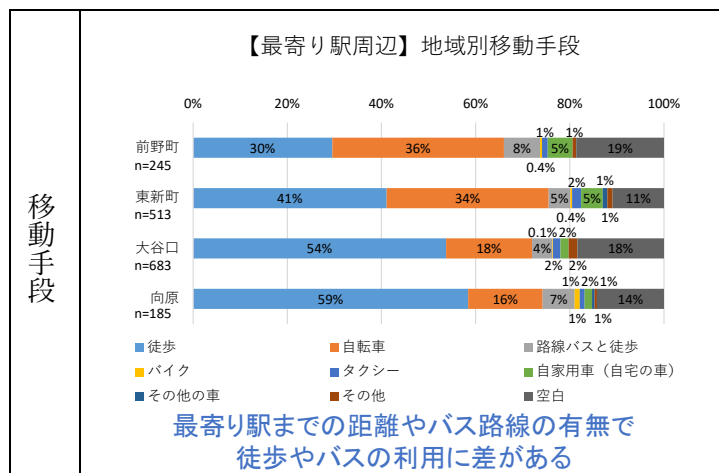
○結果のポイント

■移動手段 **グラフ詳細→補足資料 P8 参照**

- ・最寄り駅までのバス路線がある → **自転車**が減少し、**徒歩**と**バス**の割合が増加
- ・最寄り駅までのバス路線がない → **自転車**が減少し、**徒歩**の割合が増加
- ・最寄り駅までの距離が近い → **ほとんどが徒歩**での移動になる
→駅付近の駐輪場確保、天候や荷物を考慮して、自転車が減少すると考えられる

■外出頻度・必要度 **グラフ詳細→補足資料 P2~3 電車移動の欄を参照**

- ・電車移動における**外出頻度は最寄り駅に近い地域ほど高い**が、**必要度の地域差はない**
→69歳以下の外出頻度に差があり、電車移動を前提とした住まい選びの可能性



3. 地域別移動の利便さ（満足度） グラフ詳細→補足資料 P4 参照

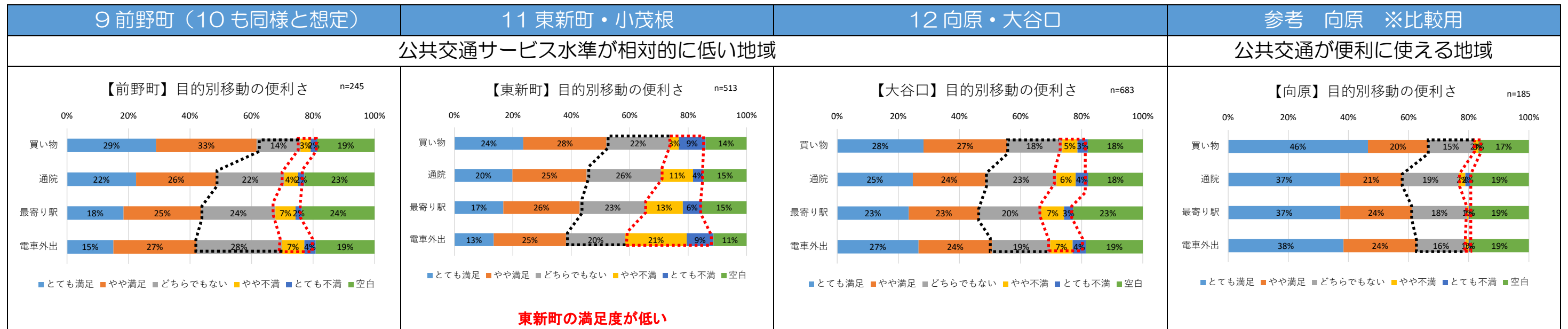
「■満足」と「■やや満足」は各地域それぞれ一定数の回答があるが、「■やや不満」と「■とても不満」（赤点線の囲み）をみると、**11 東新町・小茂根の「不満」という意見が多い傾向**にある。特に、11 東新町・小茂根の「最寄り駅周辺」や「駅から電車での外出」における満足度が低い。この地域は、**他地域と比べて最寄り駅まで若干距離が離れ、また最寄り駅までの路線バスがないことが要因の一つである可能性**が考えられる。

また、「■どちらでもない」を含めて“満足していない”割合（赤点線及び黒点線の囲み）をみても、11 東新町・小茂根地域が最も割合が大きい結果であった。

○結果のポイント

【満足度】

- ・最寄り駅からの距離が遠い地域は満足度が低い
- ・最寄り駅までのバス路線がない地域は満足度が低い



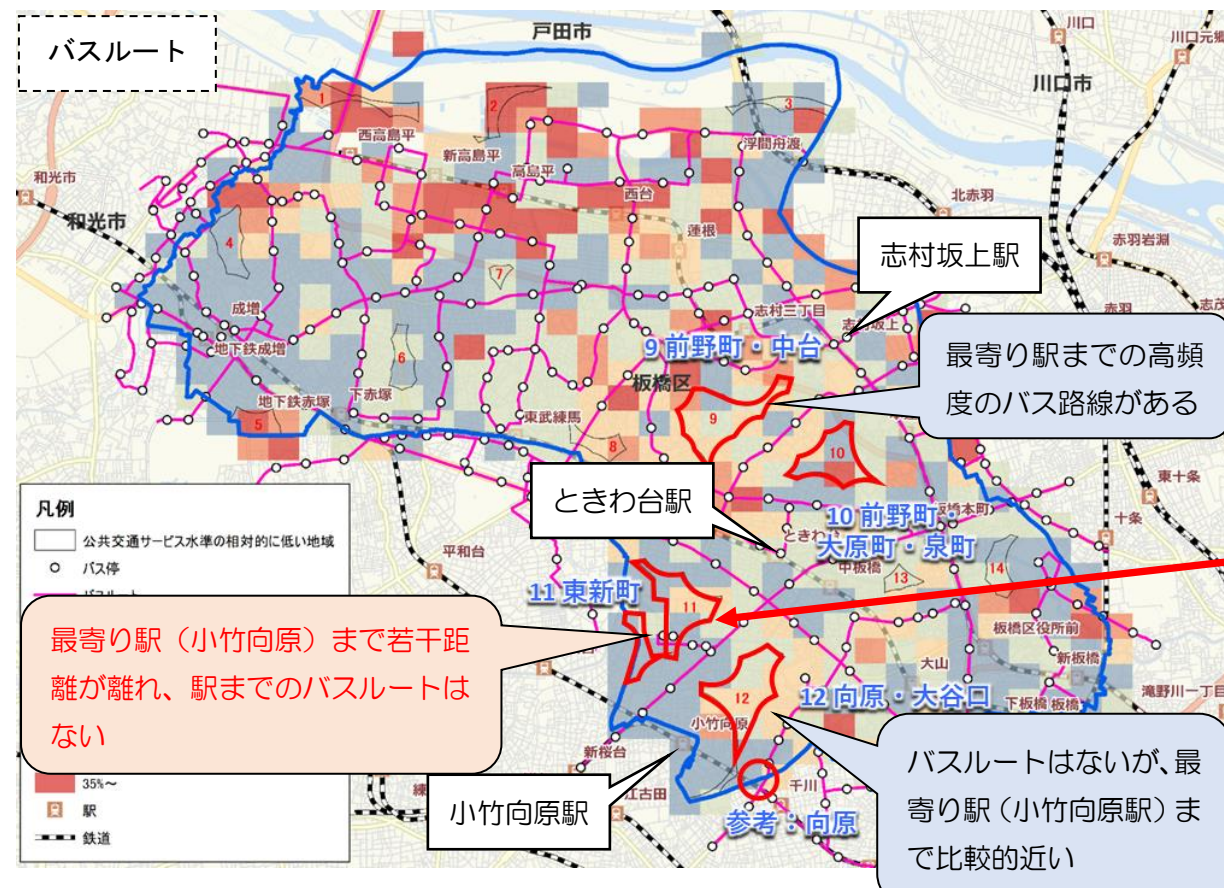
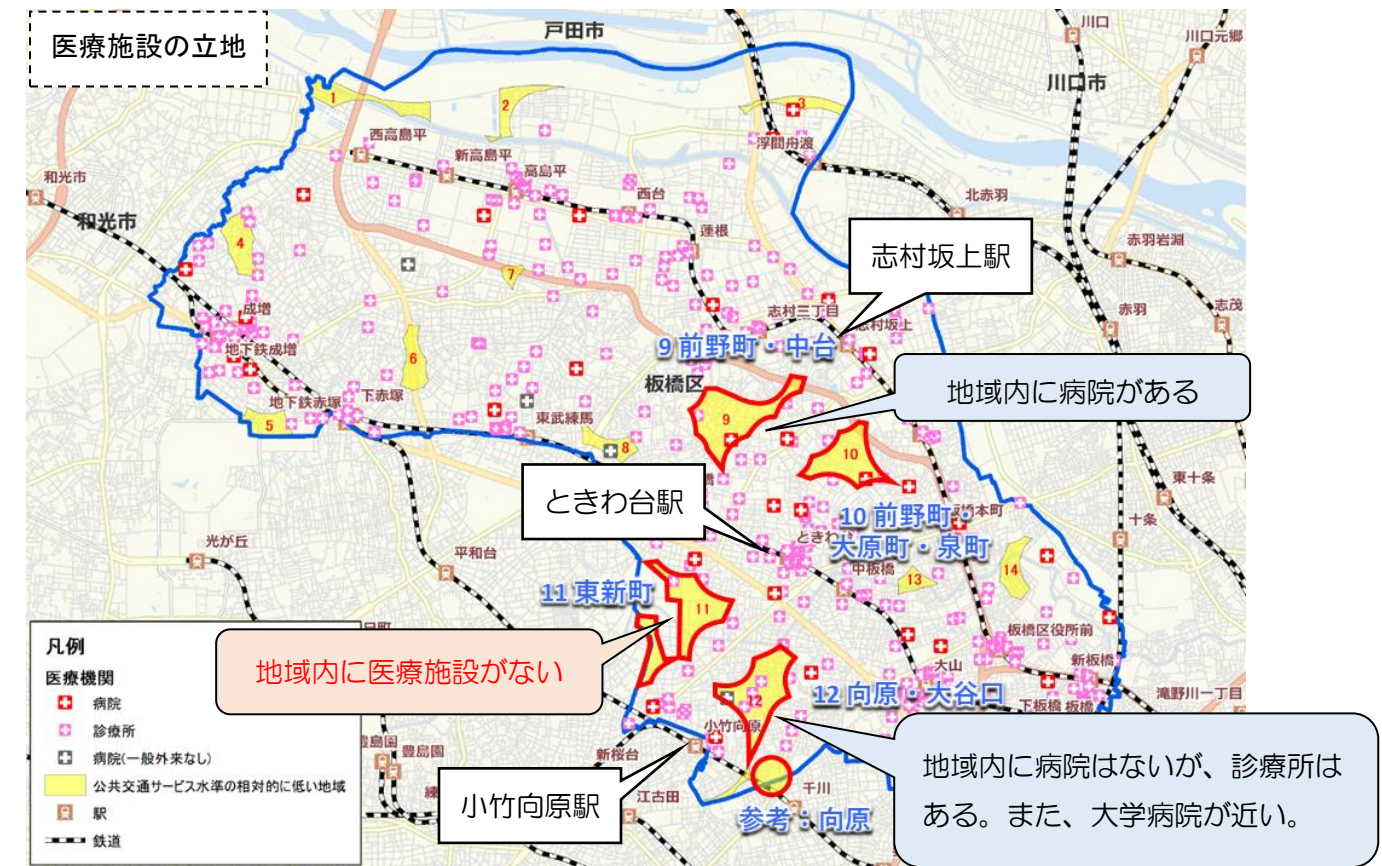
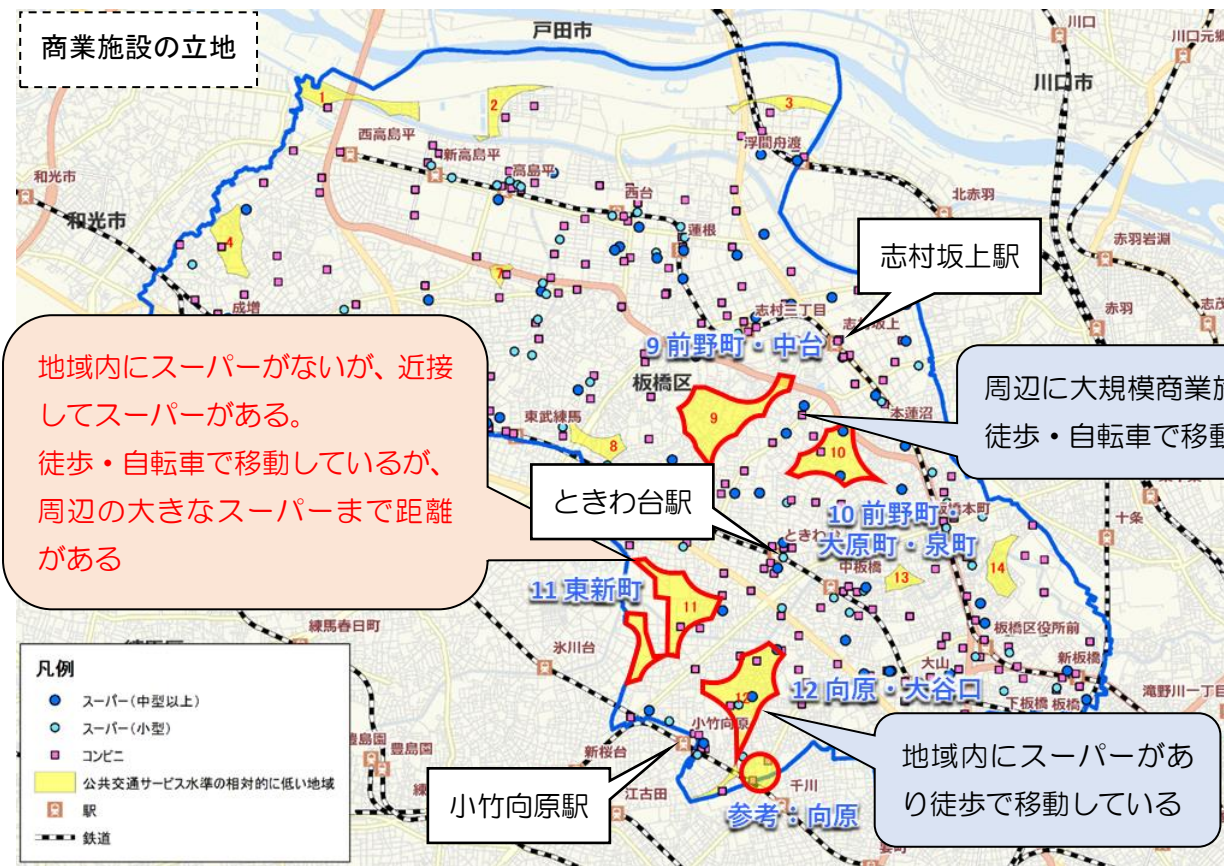
4. 地域の特徴のまとめ

1～3で比較した傾向を踏まえ、各地域の特徴を以下に示す。

9 前野町（10 も同様と想定）	11 東新町・小茂根	12 向原・大谷口	参考 向原 ※比較用
公共交通サービス水準が相対的に低い地域		公共交通が便利に使える地域	
<ul style="list-style-type: none"> ・買い物や最寄り駅までの移動は、自転車の利用が多く、電車利用の場合はバスの利用も多い。 ・地域周辺に複数の買い物施設や路線バスがあるため、満足度は比較的高い（不満も少ない）。 <p style="text-align: center;">↓</p> <p>買い物などの移動は自転車で可能な距離であり、また、駅まではバスを活用することで負担の少ない移動が可能な環境と考えられる。</p>	<ul style="list-style-type: none"> ・買い物や最寄り駅までの移動は、徒歩と自転車移動が中心。 ・最寄り駅までの路線バスはなく、他地域より駅まで若干距離があるため、満足度が低い（不満も多い）。 <p style="text-align: center;">↓</p> <p>全ての年代で「不満」との回答が一定数あることが特徴として挙げられ、何らかの課題がある可能性が考えられる。</p>	<ul style="list-style-type: none"> ・買い物や最寄り駅までの移動は徒歩が多く、次いで自転車が多い。 ・最寄り駅までの路線バスはないが、駅までの距離が他地域より比較的近く、満足度は比較的高い（不満も少ない）。 <p style="text-align: center;">↓</p> <p>バスの利便性は低いですが、買い物や通院が徒歩・自転車で負担の少ない環境であり、また駅までも徒歩で移動可能な環境と考えられる。</p>	<ul style="list-style-type: none"> ・買い物や最寄り駅までの移動は徒歩が中心。 ・最寄り駅までの距離が近く、公共交通が便利に利用できるため、満足度は高い。 <p style="text-align: center;">↓</p> <p>バスや鉄道などの公共交通の利便性、満足度が高く、徒歩を中心とした負担の少ない環境と考えられる。</p>

5. 検討対象地域の選定（まとめ）

以上を踏まえ、11 東新町・小茂根地域は買い物や最寄り駅までのアクセス性が相対的に低く、また住民の満足度も相対的に低い。よって、11 東新町・小茂根地域を選定することとした。



【補足：東新町・小茂根地域のバス路線について】

東新町・小茂根地域には国際興業バス（池55：池袋駅東口～小茂根五丁目）が運行しているが、**令和5(2023)年9月16日より、平日昼間の運行と、土曜・日曜・祝日の朝・夕方時間帯の運行が廃止**となっており、東新町・小茂根地域における公共交通の環境に新たな課題も生じている。

■バスダイヤ改正のお知らせ（国際興業バス）

王子駅・池袋駅・成増駅発着系統他ダイヤ改正のお知らせ
いつも国際興業バスをご利用くださりまして、誠にありがとうございます。この度、弊社では各路線のご利用状況に鑑み、下記のとおりダイヤ改正を実施致します。ご了承のうえ、ご利用くださいますようお願い申し上げます。

実施日 2023年9月16日(土)

●運行回数の増回・時刻変更・始発時刻の繰り下げ・終着時刻の繰り上げをいたします。

王子駅発着	■54...王子駅～ときわ台駅～上板橋駅	平日 土曜 日祝
王子駅発着	■54-2...王子駅～ときわ台駅～上板橋駅前	平日 土曜 日祝
池袋駅発着	■池55...池袋駅東口～小茂根五丁目	平日 土曜 日祝
池袋駅発着	平日...日中の時間帯の運行を廃止致します。	
池袋駅発着	土曜 日祝...朝、夕方時間帯の運行を廃止致します。	
成増駅発着	■14...成増駅北口～笹目橋～下笹目	平日 土曜 日祝
成増駅発着	■17...成増駅北口～区立美術館～高島平操車場	平日 土曜 日祝
成増駅発着	■19...成増駅北口～成増団地入口～下新倉 (廃止)	平日 土曜 日祝
成増駅発着	■高01...成増駅北口～西高島平駅～高島平操車場	平日 土曜 日祝

その他系統に於いても、時刻が変更となっている場合がございます。恐れ入りますがご利用の際は、今一度、停留所の掲示や時刻表・ホームページを確認のほど、お願い致します。

お問い合わせは、總局営業課 03-3934-1123 までどうぞ。 国際興業バス ニュース No.7 2023.8
 乗合バス乗客員募集中心！乗成制度あり。詳しくはホームページで！

■板橋区バス路線図

東新町・小茂根

唯一の池袋方面へのバスルート（池55）の平日昼間、休日朝夕の運行が廃止