

いたばし防災
プロジェクト
に参加しませんか

問 合 地域防災支援課地域支援係 ☎ 3579-2152

区の防災事業「いたばし防災+(プラス)プロジェクト」では、日常生活に防災をプラスする様々な取組を行っています。この機会に、防災対策を強化しましょう。

3月8日～15日はいたばしシェイクアウト週間

大きな地震が発生した、まさにその時、どこにいるかはわかりません。自宅や学校・勤務先・外出先かもしれません。その時にどのように行動するかによって、命の危険度が大きく変化します。
この訓練をきっかけにして、今一度、どのような行動をとればよいかを家族や友人と話し合ってみてください。

シェイクアウト訓練とは

地震発生直後の初動対応を身に付けることができる1分間の防災訓練です。訓練開始の合図を確認後、3つの安全行動(☒参照)を取りましょう。

☒ 3つの安全行動

訓練方法

訓練開始の合図に使用する音源を、区ホームページで聞くことができます。詳しくは、区ホームページをご覧ください。

訓練の様子を報告してオリジナル防災ボックスをもらおう

シェイクアウト訓練に参加して、電子申請(区ホームページ参照)・いたばし防災+(プラス)プロジェクト公式Instagramで訓練の参加報告をした方の中から抽選で30人に、(株)湖池屋のロングライフスナック(保存缶)などが入ったオリジナル防災ボックスをプレゼント。※参加方法など詳しくは、区ホームページをご覧ください。

ロングライフスナック(保存缶)

おうちで備えるキャンペーン

区内ショッピングセンターなどに、防災関連商品の特設コーナーを設置します。買い物などのついでに、ぜひお立ち寄りください。また、参加いただける新規事業者を募集しています。詳しくは、区ホームページをご覧ください。

防災動画をご活用ください

YouTube区公式チャンネル・いたばし防災+(プラス)プロジェクト公式Instagramで、防災に役立つ動画などを投稿しています。日常生活の隙間時間で、防災知識を深めてみませんか。

3月8日に総合防災訓練を行います

区内18地区で総合防災訓練を行います。本訓練は、「防災対応型訓練」で、都内に震度6強の大地震が発生し、多くの建物が倒壊・焼失している想定で行います。
家族やご近所のみなさん、町会・自治会で訓練を行い、災害に強いまちを作りましょう。
▶とき=3月8日(日)▶ところなど=表参照▶内容=避難訓練・初期消火訓練・避難所の備蓄倉庫見学など※地区により異なります。
防災行政無線による区長放送・シェイクアウト訓練を行います
▶とき=3月8日(日)9時30分から※放送内容は、いたばし防災+(プラス)アプリ・電話応答サービス(☎0120-357-411)で確認できます。

表 総合防災訓練会場

地 区	と ころ	時 間
板橋	金沢小	8時30分～12時
熊野	板橋五小 板橋七小	9時30分～11時45分
仲宿(★)	板橋三中	8時～11時30分
仲町	板橋二中	9時～11時30分
富士見	板橋フレンドセンター	9時～12時
大谷口	大谷口小	9時15分～11時
常盤台	常盤台小 上板橋四小	9時30分～11時45分
清水(★)	志村一小	8時30分～11時30分
志村坂上(★)	小豆沢野球場	8時45分～11時25分
中台	若木小 志村五小	9時20分～10時40分
蓮根(★)	志村六小	8時30分～11時05分
舟渡	舟渡小	8時～12時

地 区	と ころ	時 間
前野(★)	前野小	8時～12時15分
桜川	桜川小	9時～11時10分
下赤塚(★)	下赤塚小	8時～11時
成増	赤塚二中 成増ヶ丘小	9時30分～11時20分
徳丸	北野小 徳丸小 紅梅小 赤塚一中	9時～11時35分 9時～11時 9時～10時40分 9時～11時
高島平(★)	徳丸ヶ原公園野球場	9時～12時10分

※(★)手話通訳者がいる地区です。
※雨天時は、時間・会場が変更になる場合あり。
※会場が複数ある地区は、お近くの訓練会場にお越しください。
※参加を希望する場合は、お近くの地域センターにお問い合わせください。

問 合 地域防災支援課地域支援係 ☎ 3579-2152

最新情報は区ホームページをご覧ください



幼児教育・保育無償化の申請はお済みですか



幼稚園・認可外保育施設・認定こども園などの、0～2歳児クラス(住民税非課税世帯)・3～5歳児クラスのお子さんは、利用料が無償になります。認定申請などが必要な場合がありますので、お済みでない方は手続きをお願いします。※認可保育所、認定こども園(2・3号認定)、地域型保育事業(小規模保育・事業所内保育・家庭的保育など)は手続き不要。

補助内容

対象施設・事業	補助内容
A 幼稚園(新制度移行園)・認定こども園(1号認定)	利用料無償
B 幼稚園(新制度未移行園)	上限(月額)2万5700円までの利用料
C 幼稚園の預かり保育事業	上限(月額)1万1300円までの利用料※満3歳児クラス(住民税非課税世帯)は上限(月額)1万6300円までの利用料
D 認可外保育施設など(認証保育所・一時保育・ファミリーサポートなど)	●0～2歳児クラス(住民税非課税世帯)…上限(月額)4万2000円までの利用料 ●3歳～5歳児クラス…上限(月額)3万7000円までの利用料
E 企業主導型保育事業	標準的な利用料無償

※送迎費・行事費・延長保育料などは保護者の負担
※国立幼稚園は上限(月額)8700円・国立特別支援学校幼稚部は上限(月額)400円までの利用料
※認可外保育施設は、都道府県などに届出を行い、区の確認を受けた施設が対象
※保育の必要性があり、幼稚園型一時預かり事業を利用する0～2歳児や幼稚園の預かり保育事業を利用する満3歳児がいる住民税課税世帯は、保護者負担軽減補助金の対象

申請・手続き

無償化・保育の必要性の認定

A**B**は「無償化の認定」、**C****D**・**E**(地域枠を利用の方)は「保育の必要性の認定」を受ける必要があります。日付をさかのぼって認定することはできませんので、期限までに申請をお願いします。

▶申請期限＝3月11日(水)

利用料の払い戻しの請求

B～**D**で上記の認定を受けた方は、利用料の支払い後、払い戻しの請求が必要です。**B****C**は原則、幼稚園を通じての請求ですが、区外の幼稚園を利用している方は、区への請求が必要になる場合があります。

[いずれも]

※詳しくは、区ホームページをご覧ください。

問 合

- A**～**C**について…学務課幼稚園係 ☎3579-2613
- D****E**の「保育の必要性の認定」について…保育サービス課民間保育第二係 ☎3579-2494
- D**の「利用料払い戻しの請求」について…保育サービス課民間保育第二係 ☎3579-2494
- ※**E**は各施設にお問い合わせください。

令和
7年度

認証保育所・認可外保育施設 保育料負担軽減助成の申請はお済みですか

年度ごとに申請が必要です

認証保育所・ベビーホテル

▶対象＝板橋区に住民登録があり、次のいずれかの施設と月120時間以上の利用契約をしている0～5歳児クラスの方

- 認証保育所
- ベビーホテル(都内の「認可外保育施設指導監督基準を満たす旨の証明書」交付施設)

▶助成金額＝表1 参照



▲詳しくはこちら

表1 認証保育所等負担軽減助成 助成金額

区 分	助成上限額(月額)		
	令和7年 4月～8月分		7年 9月分以降
	第1子	第2子以降	全員
0～2歳児クラス(住民税課税世帯)	4万円	6万7000円	8万円
0～2歳児クラス(住民税非課税世帯)	2万5000円		3万8000円
3～5歳児クラス(住民税課税・非課税世帯)	2万円		4万円

※区分は、令和7年4月～8月分は6年度、7年9月～8年3月分は7年度の住民税で決定。

※令和7年9月分以降は、東京都の第1子無償化に伴い、補助金額を引き上げ。

※助成上限額(月額)と実際に支払った月額保育料を比較して、低い金額を助成。

※表1の0～2歳児クラスの住民税非課税世帯と3～5歳児クラスは、幼児教育・保育の無償化と併用可(無償化の申請・認定が別途必要)。

[いずれも]

※区外施設を含む※要件など詳しくは、区ホームページをご覧ください。▶交付予定時期＝5月▶申請書の配布場所＝対象施設・区ホームページ▶申込＝3月6日(金)まで、必要書類を直接、利用施設または保育サービス課民間保育第二係(区役所3階③窓口)

認可外保育施設

▶対象＝板橋区に住民登録があり、次の施設と月48時間以上の利用契約をしている0～2歳児クラスの方

- 認可外保育施設(「認可外保育施設指導監督基準を満たす旨の証明書」交付施設)

▶助成金額＝表2 参照



▲詳しくはこちら

表2 認可外保育施設負担軽減助成 助成金額

区 分	助成上限額(月額)	
	令和7年 4月～8月分	7年 9月分以降
	第2子以降	全員
0～2歳児クラス(住民税課税世帯)	2万7000円	4万円

問 合

保育サービス課民間保育第二係 ☎3579-2494

お知らせ

街区表示板の破損にご注意ください

強風で、街区表示板(紺色のプレート)の破損・はがれなどが発生し、事故・けがにつながる場合があります。お気づきの際は、ご連絡ください。
▶問＝戸籍住民課住民台帳係☎3579-2207

国際交流事業などに助成します

▶対象＝次のいずれかの事業
A 4月～来年3月に実施し、外国人に日本語を教える
B 国際交流・相互理解の促進を目的として4月～7月に実施し、1週間以内で完了する
▶助成金額＝対象事業費の2分の1(1団体につき、年間上限20万円)※A会場・設備借上費のみ全額※助成の可否・金額は審査のうえ決定
▶募集要項などの配布場所＝(公財)板橋区文化・国際交流財団(グリーンホール1階)、同財団ホームページ、いたばし総合ボランティアセンター▶申込・問＝4月10日(消印有効)まで、必要書類を直接または郵送で、同財団(〒173-0015栄町36-1)☎3579-2015

介護予防スペース事業はすのみ教室

▶とき＝4月8日～6月24日(4月29日・5月6日を除く)の毎週水曜、10日制
▶コース・時間・定員
●体操・介護予防指導…10時～12時、20人
●腰痛・膝痛・転倒予防…13時～14時、10人
●ヨガ…14時～16時、20人
※抽選
▶ところ＝介護予防スペースはすのみ教室(高島六小内)▶対象＝区内在住の65歳以上で、要支援・要介護認定を受けていない方▶費用＝各コース2700円▶持物＝室内用運動靴▶申込・問＝2月20日(消印有効)まで、はがき(1人1コー

板橋区観光振興ビジョン2035(素案)にご意見をお寄せください

区がめざす観光の将来像や取組の方向性を示した本ビジョンを策定するため、素案を公表し、みなさんからの意見を募集します。

▶全文の閲覧場所＝くらしと観光課(情報処理センター6階)・区政資料室(区役所1階⑦窓口)・各地域センター・区立各図書館・区ホームページ
▶対象＝区内在住・在勤・在学の方、区内事業者、区内で活動する個人・法人・団体など▶閲覧期間・意見書の提出＝2月17日～3月9日(消印

有効)に、素案に対する意見と申込記入例(4面)の項目、法人・団体の場合は名称・所在地・代表者氏名、区内で活動する個人・法人・団体の場合は活動内容を明記のうえ、直接または郵送・FAX・Eメール・区ホームページで、くらしと観光課観光振興係(〒173-0004板橋2-65-6)☎3579-7616✉kb-kankou@city.itabashi.tokyo.jp※提出された意見に個別の回答は行いません。意見に対する区の考え方を後日公表します。

問 合

くらしと観光課観光振興係☎3579-2251

ス)・電子申請(区ホームページ参照)で、長寿社会推進課シニア活動支援係☎3579-2376※申込記入例(4面)参照

建築物耐震相談会

▶とき＝2月27日(金)10時～16時▶ところ＝イベントスクエア(区役所1階)▶内容＝A建築士による住まいの耐震相談、耐震診断・耐震補強・解体工事などの助成制度の相談※相談時間は1組40分B起震車体験(Bは13時30分～15時30分)
▶持物＝A設計図(お持ちの方)▶申込・問＝A2月16日(月)朝9時から、電話で、建築安全課建築耐震係☎3579-2554

募集

福祉相談員(会計年度任用職員)

▶募集人数＝1人▶勤務期間＝4月から1年間▶職務内容＝生活相談・ひとり親相談などの面接相談業務※勤務時間・賃金など詳しくは、募

集案内をご覧ください。▶選考＝書類・面接▶募集案内などの配布＝各福祉課・区ホームページ▶申込・問＝3月2日(必着)まで、必要書類を直接または郵送で、赤塚福祉課総合相談係(〒175-0092赤塚6-38-1)☎3938-5126

入札監視委員会公募委員

▶募集人数＝2人▶任期＝9月から2年間▶対象＝区内在住・在勤・在学で、平日昼間に区役所で行う会議(年2回程度)に出席できる方※区の競争入札参加資格を有している事業者・関係者などを除く。▶選考＝作文・書類▶申込・問＝3月13日(必着)まで、作文「公正かつ透明性のある入札を実現するためには」(800～1200字)と、別紙に申込記入例(4面)の項目、職業、区のほかの会議での委員歴、応募動機を明記のうえ、直接または郵送・Eメールで、契約管財課契約係(区役所7階⑬窓口)☎3579-2083✉so-keiyaku@city.itabashi.tokyo.jp

特定区営住宅入居者

▶募集内容・戸数
●単身者向け…5戸
●家族向け(2人以上)…4戸
●車いす使用者向け…2戸
※詳しくは、募集案内をご覧ください。
▶募集案内などの配布場所＝2月25日(水)～3月9日(月)に、住宅政策課(区役所5階⑭窓口)・庁舎案内(区役所1階)・赤塚支所・各地域センター・各区民事務所・各福祉課・区ホームページ※夜間・土曜・日曜は、区役所の夜間受付で配布。▶申込＝3月12日(必着)まで、申込書を郵送・電子申請(区ホームページ参照)で、住宅政策課住宅運営係(〒173-8501)▶問＝(株)東急コミュニティー(区役所内)☎5943-5006、板橋区住宅政策課住宅運営係☎3579-2187



佐藤太清記念中学生絵画展

本展では、文化勲章受章の画家・佐藤太清の功績を顕彰して設けた「佐藤太清青少年美術奨励基金」により、全国の中学生から公募した絵画作品の入選作品を紹介します。

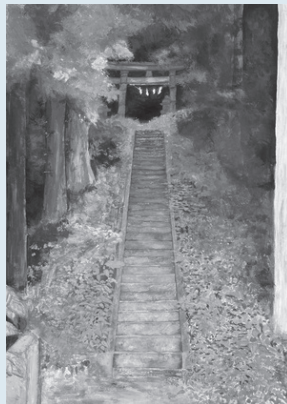
▶とき＝2月20日(金)～23日(祝)、9時30分～17時▶ところ＝成増アクトホール

佐藤太清賞公募美術展(同時開催)

本展では、佐藤太清の郷里・京都府福知山市が全国の高校・大学生を中心に公募した絵画作品の入選作品を紹介します。



佐藤太清賞「宇宙飛行士」
東京都練馬区 甲斐さやかさん



板橋区長賞「田舎の裏山」
東京都足立区 荒川蒼空さん

問 合

区立美術館☎3979-3251〈月曜休館〉

広告コーナー

広告の内容については、各広告主にお問い合わせください。掲載のお問い合わせは広聴広報課広報係☎3579-2022

“不動産を売るとき”って、どうしたらいいの？ 専門家に学ぶ「不動産の上手な売り方無料個別講座」

2月15日(日)～3月15日(日)
池袋で開催！参加無料・要予約

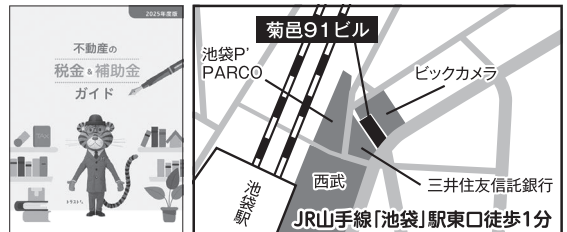
日本では相続財産の約4割を占めるのが不動産だそう。いざ、相続が発生してから不動産を売却しようとしても、思い通りにいかなかったり、時間がかかってしまうケースも見られます。そこで、三井住友トラストグループの「三井住友トラスト不動産」では、不動産売買の悩みを解決するための無料個別講座を


池袋駅の駅チカ会場で開催。無料講座では、不動産売却の契約の流れ、進め方のポイントや注意点、売却にかかる諸経費など、不動産を売るときに事前に知っておきたい知識を分かりやすく解説。この機会に参加を。

▶とき＝2月15日(日)～3月15日(日)10時～17時【時間予約制・水祝定休・希望の日時を伝えてください※所在地により対応



できない場合があります】▶ところ＝菊邑91ビル4階・池袋センター会議室(豊島区東池袋1-41-6・地図参照)▶費用＝無料▶参加特典＝「不動産売買ガイドブック」「不動産の税金&補助金ガイド」進呈(写真)▶予約・申込＝講座事務局(池袋センター内)☎0120-11-9972まで(受付時間10時～17時)※個人情報受け付けに利用



申込記入例 

❶ 催し名・コース

❷ 郵便番号・住所

❸ 氏名(ふりがな)

❹ 年齢

❺ 電話・FAX番号

往復はがきの場合は
返信用の宛名面にも
郵便番号・住所・氏名
を記入

※原則❶～❺を全て記入
※区内在勤・在学の場合は❹勤務先(所在地)・
学校名を記入
※記事内に指定がある場合は❷その他記載事項
を記入
※原則 1 人 1 枚

申込先に住所がない場合の宛先
〒173-8501 板橋区役所(住所記入不要)
〇〇〇課〇〇〇係



健康ガイド

※申込開始日の明示がないものは月曜朝 9 時から受付

尿もれ予防体操教室

▶とき= 3 月 12 日 (木) 10 時～11 時 30 分 ▶ところ= 板橋区保健所 ▶内容= 講義・実技 ▶講師= 保健師 ▶対象= 区内在住・在勤の女性 ▶定員= 20 人 (申込順) ▶持物= ハンドタオル ▶申込・問= 電話で、女性健康支援センター ☎3579-2306

講座

保護者セミナー


▶とき= 2 月 28 日 (土) 14 時～16 時 ▶内容= 講義「働く前にできること」 ▶講師= 臨床心理士 海野舞 ▶対象= 未就学児・未就労状態の方の保護者 ▶定員= 20 人 (申込順) ▶ところ・申込・問= 電話で、いたばし若者サポートステーション ☎6915-5731 (月曜・日曜・祝日休み) ※同ステーションホームページからも申込可

子どもプログラミング教室

▶とき= 3 月 8 日 (日)、9 時～12 時・13 時 20 分～16 時 20 分、各 1 回制 ▶ところ= 板橋産連会館 (仲宿 54-10) ▶内容= マイクロビットでプログラミング体験 ▶対象= 区内在住・在学の小学 5～6 年生 ▶定員= 各回 15 人 (抽選) ▶費用= 1000 円 ※申込方法など詳しくは、(一社)板橋産業連合会ホームページをご覧ください。 ▶問= 同連合会 ☎3962-0131、板橋区産業振興課工業振興係 ☎3579-2193

不登校の20年後を親子で語る

▶とき= 3 月 8 日 (日) 14 時～16 時 ▶内容= 不登校経験者・親の体験談、話し合い ▶対象= 不登校のお子さんの保護者 ▶定員= 20 人 (申込順) ▶ところ・申込・問= 2 月 14 日 (土) 朝 9 時から、電話で、まなぽーと成増 ☎3975-9706 (第 3 月曜休館)



女性のための
ウェルエイジング講座


▶とき= 3 月 19 日 (木) 19 時～21 時 ▶内容= 講義「更年期との上手な向き合い方」※オンライン会議システム「Zoom」を使用※別日に動画配信あり。申込方法など詳しくは、区ホームページをご覧ください。 ▶講師= 産婦人科専門医 稲葉可奈子 ▶対象= 区内在住・在勤・在学の女性 ▶定員= 30 人 (申込順) ▶申込・問= 2 月 16 日 (月) 朝 9 時から、E メール・電子申請(区ホームページ参照)で、男女社会参画課男女平等推進係 ☎3579-2486 ☐j-danjo@city.itabashi.tokyo.jp ※申込記入例参照

いたばしの郷土芸能

区内には、無形民俗文化財に指定されている郷土芸能が多くあり、保存会の方によって大切に継承されています。今回は、客席と同じ高さの舞台上、臨場感あふれる郷土芸能を披露します。
▶とき= 2 月 28 日 (土) 13 時～16 時 30 分 ▶ところ= 成増アクトホール ▶出演= 徳丸北野神社獅子舞保存会、徳丸四ツ竹踊り保存会、成増里神楽保存会、神田流神明囃子保存会、赤塚諏訪神社田遊び保存会 ▶定員= 270 人 (先着順) ※当日、直接会場へ。

問 合

生涯学習課文化財係 ☎3579-2636



徳丸北野神社獅子舞保存会

体験・観賞

パネル展「熱帯雨林に住むなかまたち」


▶とき= 2 月 17 日 (火)～3 月 1 日 (日)、9 時～20 時 ▶内容= 東南アジアの熱帯雨林の解説・関連図書の展示
講演「オランウータンが教えてくれる森のつぎあい方」
▶とき= 2 月 22 日 (日) 14 時～15 時 30 分 ▶講師= 東京農業大学教授 松林尚志 ▶定員= 30 人 (先着順) ※当日、直接会場へ。
[いずれも]
▶ところ・問= 中央図書館 ☎6281-0291 (第 2 月曜・月末日休館。ただし 2 月 28 日 (土) は開館)

いたばし景観写真展「板橋の景観資源」

▶とき= 2 月 20 日 (金)～26 日 (木)、9 時～17 時 (最終日は 16 時まで) ▶ところ= イベントスクエア (区役所 1 階) ▶問= 都市計画課都市景観係 ☎3579-2549

中台地区さくら草まつり

▶とき= 3 月 1 日 (日) 10 時～13 時 ▶ところ= 若木小 ▶内容= さくら草の展示、模擬店、小・中学生によるパフォーマンスなど ※さくら草をプレゼント (先着順) ※スタンプラリー参加者に景品をプレゼント (先着順) ▶問= 中台地域センター ☎3932-9990



皆既月食を見る会


▶とき= 3 月 3 日 (火) 19 時～20 時 30 分 ▶内容= 皆既月食の解説 (常盤台地域センター)・観望会 (板橋区平和公園、晴天時のみ) ▶対象= 小学生以上 (小学生は保護者同伴) ▶定員= 120 人 (抽選) ▶申込・問= 2 月 20 日 (必着) まで、往復はがき (1 申込 5 人まで) で、教育科学館 (〒174-0071 常盤台 4-14-1) ☎3559-6561 (月曜休館。ただし 3 月 9 日 (月) まで休館し電話のみ受付) ※申込記入例の項目と参加人数を明記。※同館ホームページからも申込可

荒川のごみ拾い活動

▶とき= 3 月 20 日 (祝) 10 時 20 分～12 時 20 分 ※荒天中止 ▶内容= 荒川生物生態園・戸田橋緑地周辺のごみ拾い ▶対象= 小学 3 年生以上 (小学生は保護者同伴) ▶定員= 15 人 (申込順) ▶持物= 軍手 ▶申込= 2 月 14 日 (土) 朝 9 時から、電話で、リサイクルプラザ ☎3558-5374 ※同プラザホームページからも申込可

冬芽探偵団

▶とき= 2 月 28 日 (土)、10 時～12 時・13 時 30 分～15 時 30 分、各 1 回制 ※雨天時は 3 月 1 日 (日) に延期 ▶内容= 冬芽の観察 ▶講師= 樹木医 奥宮健太 ▶定員= 各回 20 人 (申込順) ▶費用= 1000 円 ※65 歳以上の方 (持物…年齢がわかるもの)・障がいがある方 (持物…各種手帳) は 700 円 ▶申込= 2 月 14 日 (土) から、赤塚植物園ホームページ ▶ところ・問= 同園 ☎3975-9127 (月曜、第 1・3・5 火曜事務室休み)



冬芽

史跡公園(仮称)デジタルミュージアムオープニングイベント


▶とき= 3 月 14 日 (土) 10 時～12 時 ▶ところ= 板橋五中 ▶内容= 講演・陸軍板橋火薬製造所跡の見学 ▶定員= 30 人 (抽選) ▶持物= パソコンまたはスマートフォン ▶申込・問= 2 月 27 日 (消印有効) まで、往復はがき・電子申請 (区ホームページ参照) で、生涯学習課近代化遺産担当係 ☎3579-2664 ※申込記入例参照

地域交流コンサート

▶とき= 3 月 14 日 (土) 14 時～15 時 30 分 ▶出演= 板橋二中吹奏楽部 ▶曲= 吹奏楽のための風之舞など ▶対象= 区内在住・在勤・在学の方 ▶定員= 120 人 (申込順) ▶費用= 300 円 ▶ところ・申込・問= 2 月 14 日 (土) 朝 9 時から、直接または電話で、グリーンカレッジホール ☎3960-7701

壁紙で地球にやさしいアートパネル作り

▶とき= 3 月 15 日 (日) 10 時 30 分～12 時 ▶講師= (株) リアライズ 喜多見由香子 ▶対象= 18 歳以上の方 ▶定員= 12 人 (区内在住・在勤・在学の方を優先し抽選) ▶費用= 2000 円 ▶申込= 3 月 2 日 (月) まで、エコポリスセンターホームページ ▶ところ・問= 同センター ☎5970-5001 (第 3 月曜休館)



朝市〈産業振興課〉

板橋朝市
▶とき= 2 月 15 日 (日) 朝 6 時 30 分から ▶ところ= 板橋宿不動通り商店街 (都営三田線「板橋区役所前」下車) ※雨天中止の場合あり ▶催し= 餅つき