



板橋区

いたばしって
こんなところ！



いたばしの プロフィール

特集

板橋区は、東京23区のうち北西部に位置し、面積は32.22km²で、東京23区の中では9番目の広さです。

江戸時代には「板橋宿」が整備され、中山道で江戸が一番近い宿場として栄え、多くの茶屋や旅館屋が建ち並びました。現在でも、板橋宿不動通り商店街や仲宿商店街では、本陣・脇本陣跡や寺院など、「板橋宿」の面影を感じることができます。

区の世帯数・人口 (令和5年9月時点)

世帯数 **326,341** 世帯

人口 **572,227** 人

男性 **279,785** 人

女性 **292,442** 人

世帯数・人口ともに東京23区中、**第7位**

区名の由来

軍記『延慶本平家物語』によると、治承4年(1180年)に挙兵した源頼朝が、「武蔵国豊島ノ上滝野川ノ板橋」に布陣したことが記されています。ここに地名としての「板橋」が初めて現れ、少なくともこの文献が成立したとみられる鎌倉時代には「板橋」の地名があったことがわかります。

しかし、地名発祥の由来については、はっきりした史料はなく、中山道が石神井川を横切る地点にかけられた木の橋を「板橋」と呼んだといわれています。



区の紋章



「イタバシ」の文字を図案化したもので、昭和27年に制定されました。中央の円の左が「イ」、右が「タ」、円の四方に「ハ」を4個組み合わせ「ハシ」をあらわし、区の限らない発展を象徴しています。

区の木・花・鳥



区の木
「ケヤキ」
(昭和55年1月1日指定)



区の花
「ニリンソウ」
(昭和55年10月4日指定)



区鳥
「ハクセキレイ」
(平成14年12月16日指定)

SDGs 未来都市

(令和4年5月選定)



区では、「絵本のまち板橋」を推進しています。どこでもだれでも理解しやすい「絵本」は「だれ一人取り残さない」というSDGsの基本理念に通じています。「絵本がつなぐものづくりと文化のまちの実現」をめざして、持続可能なまちづくりをより一層推進していきます。

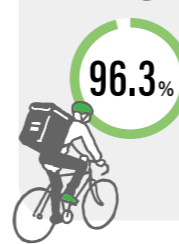
SDGs未来都市とは…国がSDGsの達成に向けて、優れた取組を提案する自治体を募集・選定する制度です。

暮らしやすいが、叶うまち。

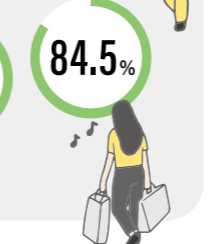
数字で見る 板橋の魅力

令和3年度 区民意識意向調査

板橋区は住みやすいと回答した方の割合 **96.3%**



今後も板橋区に住み続けたいと回答した方の割合 **84.5%**



SDGs先進度調査

全国815市区中
総合第8位
(都内第1位)

(令和5年1月「日経グローバル」発表)

第3回介護・高年齢対応度調査

全国815市区中
第2位(都内第1位)

(令和2年10月「日本経済新聞社」発表)



共働き子育てしやすい街 ランキング

全国165自治体中
第8位(都内第3位)

(令和4年12月「日本経済新聞社・日経xwoman」発表)

特集



絵本のまち板橋

「絵本のまち板橋」の取組について



絵本のまちとは

友好都市であるイタリア・ポローニャ市との交流や、印刷産業が多く立地する特徴を活かし、板橋ならではのブランドとして、絵本文化を発信しています。

もっと「絵本のまち板橋」について知るには…



絵本を楽しむ



いたばしポローニャ絵本館

中央図書館に併設され、イタリア・ポローニャ市から寄贈された絵本を中心に、世界約100か国・70言語・3万冊の絵本を所蔵しています。

イタリア・ポローニャ国際絵本原画展

区立美術館では、イタリア・ポローニャ市で行われる世界最大規模を誇る絵本原画コンクールの入選作品を展示しています。

絵本の読み聞かせ

区立各図書館などでは、乳幼児から小学生向けの読み聞かせを行っています。



絵本をつくる



夏のアトリエ

区立美術館では、イラストレーターを対象に、絵本制作の総合的・専門的な指導を行うワークショップを行っています。



子どもアトリエ

区立美術館では、3歳から小学生のお子さんとその保護者を対象に、造形あそびを楽しむ講座を行っています。

いたばし国際絵本翻訳大賞

いたばしポローニャ絵本館では、外国の文化に触れ、国際理解のため、課題絵本の翻訳コンテストを行っています。

春 Spring



板橋Cityマラソン

制限時間が7時間と長く、フラットで走りやすいコースで、マラソン初心者でも安心して参加できます。



桜まつり

区内各地域で、桜まつりを開催しています。模擬店・お子さん向けコーナーなど、様々な催しを行っています。

親子たこあげ大会

たこ
風の無料配布のほか、手作り風のコンテスト、板橋区風の愛好会による大風・珍風も見ることができます。



こどもわくわくフェスタ

「CAP'S(児童館)」が中心となり、職員によるプログラムや工作・ゲーム・遊具コーナーなど、親子で楽しめる催しを行っています。



板橋区民文化祭

文化芸術活動を発表し、交流を深める区内最大の文化芸術イベントです。2か月にわたり区内各所で音楽・美術・伝統文化などの催しを行っています。

板橋区民まつり

区内最大の祭りで、みこしや踊り、音楽パレードなど多種多様な演目や出店が会場を盛り上げます。



いたばし産業見本市

ビジネスチャンスの拡大や地域産業の振興を目的に、区内製造業を中心とした企業が優れた製品・技術をPRする産業見本市です。



板橋農業まつり

「野菜宝船」の展示や、区内産農産物の直売、踊りや郷土芸能大会、音楽パレードなどの催しを行っています。



新春七草がゆの集い

春の七草に区内産の新鮮な野菜を加えた「七草がゆ」の無料配布、繭玉飾りの展示、区内産農産物・園芸品の販売などを行っています。



田遊び

旧正月に、その年の五穀豊穡と子孫繁栄を祈願し、神に奉納する行事です。区では「徳丸北野神社田遊び」と「赤塚諏訪神社田遊び」が国の重要無形民俗文化財に指定されています。



板橋第九演奏会

プロのオーケストラなどの出演・演奏のもと、区民などで構成される板橋第九合唱団による合唱で、華やかに1年を締めくくります。



もっと／板橋区を楽しもう Event

区内では、1年を通じて、歴史・伝統を感じるお祭りや季節を彩る催しが行われています。楽しい思い出作りや区内の魅力を発見しに、おでかけしてみませんか。

成増阿波おどり大会

板橋夏の三大祭りの一つに数えられる、成増の夏の風物詩です。例年多くの人で賑わいます。



年中行事タナバタ祭り

昭和30年代頃まで赤塚地域で使われていた伝統的なタナバタ飾りを、郷土資料館で楽しめます。



いたばし花火大会

都内最大の「尺五寸玉」の打ち上げ、芸術玉の競演など、大輪の花火が板橋の夜空を彩ります。



イタリア・ボローニャ国際絵本原画展

区立美術館で開催され、世界最大級の規模を誇る絵本原画コンクールの入選作品の展示や絵本に関するワークショップを行っています。

～板橋の詳しい観光情報はこちらから～

「ぶらり、いたばし」

板橋区観光協会のホームページで、いたばしのまち歩きが楽しくなるような、観光スポット・イベント情報を発信しています。

☎ 板橋区観光協会
☎ 3579-2255



板橋区観光アプリ「ITA-マニア」

区内のおすすめスポット・グルメ情報の検索、散策ルートの自動作成など、「歩くこと自体を楽しめる」アプリです。

☎ くらしと観光課 観光振興係
☎ 3579-2251



観光いたばしガイドマップ

区内の様々な観光スポットを掲載した地図です。

☎ くらしと観光課観光振興係
☎ 3579-2251



いたばし観光キャラクター「りんりんちゃん」

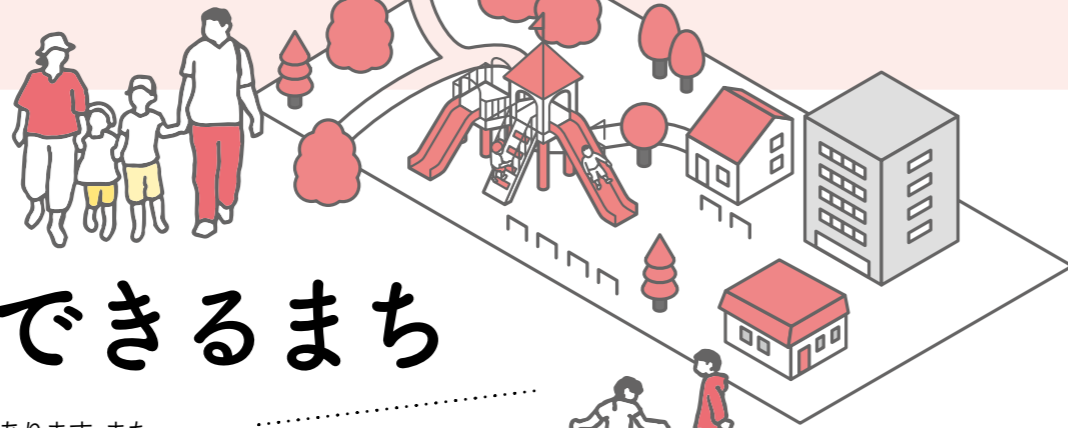
☎ くらしと観光課 観光振興係
☎ 3579-2251



のびのび／

安心して 子育てができるまち

家族で楽しく遊べる場所がたくさんあります。また、数多くのサービス・事業で子育てを応援しています。



Children

こども動物園

区内には2か所の動物園があります。令和2年12月にリニューアルした板橋こども動物園では、ヤギの橋渡り・リスのトンネルなど、動物の習性を活かしたプログラム・展示を行っています。また、草屋根・壁面緑化による環境負荷軽減にも取り組んでいます。

高島平分園は、アットホームな雰囲気の中で、ヒツジ・ヤギ・モルモットなどの動物とふれあうことができます。

板橋こども動物園

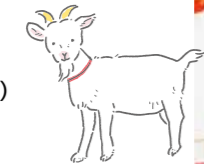
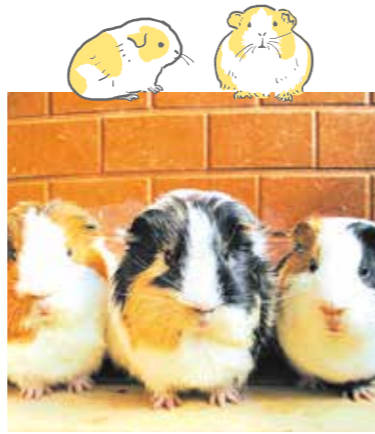
📍 板橋3-50-1(東板橋公園内)
☎ 3963-8003

こども動物園高島平分園

📍 高島平8-24-1(徳丸ヶ原公園内)
☎ 3932-0090

《いずれも》

🕒 10時～16時30分(12月～2月は16時まで)
📅 月曜(祝日の場合は翌平日)・年末年始・2月の第3火曜



板橋交通公園

横断歩道・信号など様々な交通安全施設があります。自転車・ゴーカート・三輪車・補助付き自転車を貸し出しており、交通ルールを学びながら楽しく安全に遊ぶことができます。また、バスや都電の実物を展示しており、内部を見学できます。

📍 大山西町21-1(板橋公園内)
☎ 3973-2550
🕒 9時～16時
📅 月曜(祝日の場合は翌平日)・年末年始



見次公園

公園の約45%を占める湧水を利用した池は、周辺が緑に囲まれており、ゆったりとした空間で手漕ぎボートを楽しめます。

📍 前野町4-59-1
📍 南部土木サービスセンター 地域連携係
☎ 3579-2532
🕒 ボート利用時間:3月中旬～10月の土曜・日曜・祝日、10時～17時(3月・10月は16時まで)※乗船は終了30分前まで
💰 1隻30分240円



赤ちゃんの駅

乳幼児のためのおむつ替え・授乳ができる場所です。保育園・児童館など180か所以上に設置しています。

📍 子育て支援課 子育てサービス係
☎ 3579-2475



板橋区子ども家庭総合支援センター Itabashi Support center for Children and Families

身近な子育て相談の機能と、児童相談所の機能を併せ持つ「子ども家庭総合支援センター」を令和4年に開設しました。関係機関と連携し、子ども・子育てに関する相談や、子育て支援サービスなどを、ワンストップで行っています。
※各種相談はP27をご覧ください。

📍 子ども家庭総合支援センター 相談窓口
☎ 5944-2373



放課後対策事業「あいキッズ」

区内の小学生を対象に、放課後も学校内で安全に過ごすことができる場所を提供しています。慣れ親しんだ校庭・体育館などで、遊び・文化・スポーツなどの体験や地域との交流などを行っています。

📍 地域教育力推進課 あいキッズ係
☎ 3579-2637



●あいキッズ利用区分

利用区分	対象	利用時間・利用料	出欠・帰宅時間の管理
さんさんタイム 一般	小学 1～6年生	●放課後～17時…無料 ●学校休業日の8時30分～17時…無料 ※10月～2月は16時30分まで	なし ※1年生(1学期)は 帰宅時間の管理あり
さんさんタイム オレンジ	小学 1・2年生		あり
きらきらタイム	小学 1～6年生	●放課後～18時…月額2700円 ●放課後～19時…月額3900円 ●学校休業日の8時～8時30分…無料 ●10月～2月の16時30分～17時…無料 ●土曜8時～18時(19時まで延長可) …日額700円	あり ※帰宅時間の管理は 1・2年生のみ

CAP'S(児童館)

児童館は「子育て応援児童館CAP'S(キャップス・Children And Parents' Station)」として、主に乳幼児と保護者向けの様々な事業を行っています。

🕒 平日 9時～17時
📅 土曜・日曜・祝日・年末年始
📍 施設開放 休館日の9時～17時(12時～13時を除く)に乳幼児親子・児童に開放
📍 各CAP'Sダイヤルガイド(P51)・子育て支援課 子育てサービス係
☎ 3579-2475



いたばし 子育て情報ブック

妊娠・出産・乳幼児期・就学まで、お子さんと保護者の育児・健康を支援する事業・制度を紹介しています。

📍 子育て支援課 子育てサービス係
☎ 3579-2475



ひとり親家庭 サポートブック

ひとり親家庭の方が利用できる制度を紹介しています。

📍 生活支援課 ひとり親支援担当係
☎ 3579-2234



幼稚園・保育園のご案内

区内の幼稚園・保育園・認可保育園・認定こども園・地域型保育施設などの入園・入所情報、子育て支援サービス事業などを紹介しています。

📍 幼稚園について 認可保育施設の学務課 幼稚園係
☎ 3579-2613

📍 利用申込などについて 保育サービス課 入園相談係
☎ 3579-2452



いたばし 子育て応援アプリ

区内の子育てイベントの検索・予約、予防接種の管理などの機能があります。また、子育ての悩みをオンラインで相談できます。

📍 子育て支援課 子育てサービス係
☎ 3579-2475



特集

特集



いたばしボローニャ絵本館 カフェ 櫻井徳太郎コーナー



おはなしの部屋



Green & Culture 緑と歴史・文化が 調和するまち

令和4年にグッドデザイン賞を受賞した中央図書館など、教育・芸術施設や公園が多く、居住性・利便性が調和した暮らしやすいまちです。



特集

中央図書館・いたばしボローニャ絵本館

令和3年3月にオープンした中央図書館は、海外絵本の図書館であるいたばしボローニャ絵本館やカフェを併設し、板橋区平和公園と一体化した“緑と文化”を象徴する図書館です。



- 常盤台4-3-1 中央図書館について ☎6281-0291、いたばしボローニャ絵本館について ☎6281-0560
- 9時～20時
- 第2月曜(祝日の場合は翌平日)・月末日(3月を除き、土曜・日曜・祝日の場合は翌平日)・年末年始・特別整理期間



教育科学館

体験型の科学展示物や各種イベント・ワークショップがあり、楽しみながら科学が体験できます。人気のプラネタリウムでは季節に合わせたプログラムを投影しています。

- 常盤台4-14-1 ☎3559-6561
- 9時～16時30分
- 月曜(祝日の場合は翌平日)・年末年始



熱帯環境植物館

令和3年4月にリフレッシュオープン。東南アジアの熱帯雨林を再現し、温室ならではの珍しい植物を観察できます。地下のミニ水族館では海水・汽水・淡水の生き物を展示しています。



- 高島平8-29-2 ☎5920-1131
- 10時～18時(入館は17時30分まで)
- 月曜(祝日の場合は翌平日)・年末年始
- 一般260円、小・中学生および65歳以上の方130円、未就学児無料
- ※土曜・日曜・夏休み期間は小・中学生無料



園内には約600種の植物が育ち、四季折々の姿を楽しめます。令和2年5月に増設した農業園では、野菜の花・作物を観察できます。区の花ニリンソウは、3月下旬から4月上旬が見頃です。

- 赤塚5-17-14 ☎3975-9127
- 9時～16時30分(12月は16時まで)
- 年末年始※事務室は月曜、第1・3・5火曜(祝日の場合は翌平日)



郷土資料館

区の歴史や文化・自然に関する資料・情報の展示、郷土に関する講習会・講座・体験学習を通じて郷土いたばしを知っていただくため、情報を発信しています。



- 赤塚5-35-25 ☎5998-0081
- 9時30分～17時(入館は16時30分まで)
- 月曜(祝日の場合は翌平日)・年末年始



エコポリスセンター

「環境」について、ふれて、感じて、学んで、詳しくなれる場所です。身近なエコへのヒントを探してみてください。



- 前野町4-6-1 ☎5970-5001
- 9時～17時
- 第3月曜(祝日の場合は翌平日)・年末年始



23区初の区立美術館で、令和元年6月にリニューアルオープン。江戸狩野派をはじめとする近世絵画、大正から昭和初期の前衛美術、区ゆかりの作家の作品を中心に収蔵しています。

- 赤塚5-34-27 ☎3979-3251
- 9時30分～17時(入館は16時30分まで)
- 月曜(祝日の場合は翌平日)・年末年始
- 展示会ごとに異なります。



特集

板橋の商店街

区内には80を超える商店街があります。お祭りなどの催しや魅力的な取組を行っています。※詳しくは、板橋区商店街連合会ホームページをご覧ください。



ハッピーロード 大山商店街



板橋区の施設

ホール・会議室など、様々な用途で利用できます。

板橋区公共施設予約システム(ITA-リザーブ)

板橋区公共施設予約システムでは、インターネットで区のホール・体育施設などを予約できます。申込方法など詳しくは、区ホームページをご覧ください。



区立文化会館

大ホール(約1200人)・小ホール(約300人)・大会議室・茶室・音楽練習室などがあります。

- 大山東町51-1 ☎3579-2222



区立グリーンホール

1階ホール(300人)・ステージ付きの2階ホール(250人)があります。

- 栄町36-1 ☎3579-2221



成増アクトホール

ホール(約470人)・楽屋・和室・洋室があります。

- 成増3-11-3-405 ☎5998-6881



地域センター・集会施設

地域センターは区内18か所にあり、地域住民活動の支援・相談、施設の貸出などを行っています。レクリエーションホール、和室・洋室、音楽練習室など、各地域センターによって部屋は異なります。



高島平区民館

ホール(500人)・集会室があります。

- 高島平3-12-28 ☎3938-1392



体育館・温水プール・屋外施設

体育館は、個人利用・団体の貸切利用ができます。各施設は、ダイヤルガイド(P47・48)をご覧ください。



植村記念加賀スポーツセンター・植村冒険館

令和3年に旧東板橋体育館のアリーナ・温水プールなどのスポーツ設備の更新を行うとともに、冒険家・植村直己さんの業績やチャレンジスピリットを感じられる植村冒険館を一体化した、新たなスポーツ文化施設として生まれ変わりました。

植村記念加賀スポーツセンター

- 📍 加賀1-10-5
- ☎ 3579-2626
- 🕒 9時～23時
(土曜・日曜・祝日は21時まで)
- 📅 第3月曜(祝日の場合は翌平日)・年末年始



植村冒険館

- 📍 加賀1-10-5
- ☎ 6912-4703
- 🕒 10時～18時
- 📅 月曜(祝日の場合は翌平日)・年末年始



あずさわスポーツフィールド

令和2年に小豆沢公園の一部があずさわスポーツフィールドとして生まれ変わりました。公園全体を見渡せる開放的な広場となり、自然を感じながらウォーキングやランニングなどが楽しめます。

- 📍 小豆沢3-1-1
- ☎ 3969-4166



© TOKYO VERDY

プロスポーツ

プロサッカーチームの東京ヴェルディ、日テレ・東京ヴェルディベレーザと、スポーツの普及・地域の活性化促進の協定を締結しています。両チームのホームタウンとして、区民観戦デー・サッカー教室の開催など、積極的な連携を図っています。

- 📍 スポーツ振興課 事業推進係
- ☎ 3579-2652

スポーツ大使

区の魅力・実力を区内外や海外などに広く情報発信するため、スポーツを通じて活躍されている個人・団体で、区に深い愛着を持ち、積極的なPRとスポーツ振興への支援に協力いただける方に、スポーツ大使を委嘱しています(令和5年9月現在:10組16人へ委嘱)。

- 📍 スポーツ振興課 事業推進係
- ☎ 3579-2652



EXDREAMSPORTS/
Augusto Bizzi



江村美咲選手
(フェンシング)



Sports

だれもがいきいきと スポーツに 親しむまち

様々な世代がスポーツに親しみ、楽しむことができる環境があります。また、スポーツの魅力を感じることができる事業を行っています。



保幼小接続・小中一貫教育

保育園・幼稚園・小学校・中学校のつながりがある教育を実現するため、保幼小の円滑な接続と小中一貫教育の推進をめざします。

- 📍 指導室 指導主事
- ☎ 3579-2643

子どももおとなも

学び続けられるまち

教育の板橋

GIGAスクール構想の推進

国が推進するGIGAスクール構想の実現に向け、区立小・中学校に在籍する児童・生徒へ1人1台パソコンを貸与し、校内に高速ネットワークの整備を行いました。ICT機器や協働学習ツールを活用し、「わかる・できる・楽しい授業」づくりを実現します。

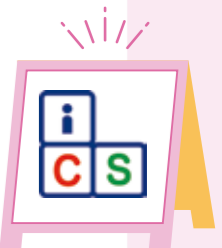
- 📍 教育支援センター 教育ICT推進係
- ☎ 3579-2196



板橋区コミュニティ・スクール(iCS)

学校・家庭・地域が一体となって、学習支援・見守り活動・環境整備・学校行事支援など様々な取組を行うことで、よりよい教育の実現に取り組むための仕組みです。区立全小・中学校で行っています。

- 📍 地域教育力推進課 地域連携係
- ☎ 3579-2619



Education



板橋区教育委員会では、教育の指針として「板橋区教育ビジョン」「いたばし学び支援プラン」を策定し、これに基づき、「地域とともにある学校づくり」「生涯にわたって学べる環境づくり」を進めています。

まなぼーと



まなぼーと(生涯学習センター)

まなぼーとは、学習活動の団体への施設貸出・各種講座の開催などにより、区民のみなさんがともに学びあえる場を提供しています。また、中学・高校生、若者の居場所としてi-youth(あい・ゆうす)を併設しています。

- まなぼーと大原 (大原生涯学習センター)**
📍 大原町5-18
☎ 3969-0401
- まなぼーと成増 (成増生涯学習センター)**
📍 成増1-12-4
☎ 3975-9706

- 🕒 (いずれも) 9時～21時30分
- 📅 第3月曜・年末年始

板橋グリーンカレッジ

区民のみなさんの多種多様な学習意欲に応えることを目的に開校している、二年制の高齢者大学校です。

- 📍 生涯学習課 社会教育推進係
- ☎ 3579-2633



八ヶ岳荘

夏はキャンプ・登山・ハイキング、冬はスキーなど、季節に応じた活動の拠点として利用できます。施設内には大小研修室・体育館があり、大学のセミナー・サークルの合宿、企業研修でも利用できます。

- 📍 八ヶ岳荘
- ☎ 0266-66-2323

